

## Konjunkturbeobachtung im Gewerbe und Handwerk 4. Quartal 2016

**Branche: Kraftfahrzeugtechniker (einschließlich Vulkaniseure) <sup>1</sup>**

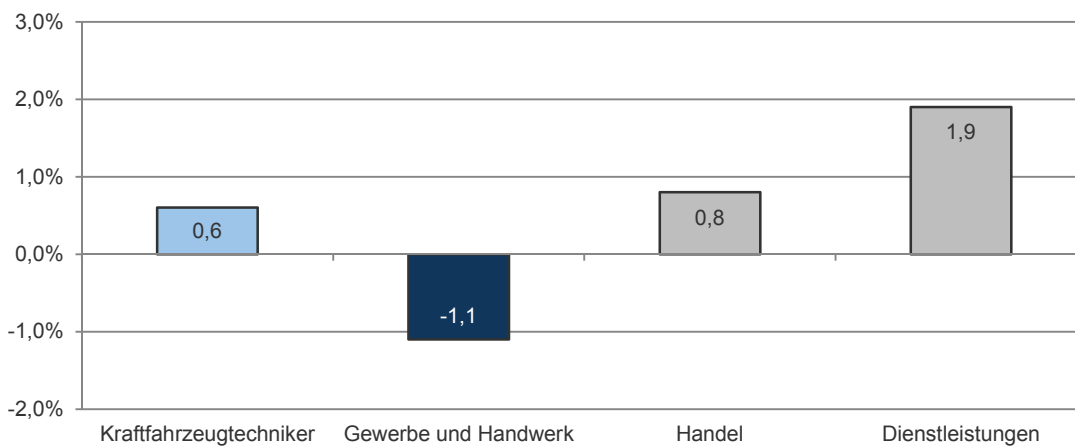
### 1 Entwicklung

#### 1.1 Umsatz im 1. - 3. Quartal (Jänner bis September) 2016

Im Branchendurchschnitt ist der Umsatz im 1. - 3. Quartal 2016 gegenüber dem 1. - 3. Quartal 2015 wertmäßig um 0,6 % gestiegen.

- 17 % der Betriebe meldeten Steigerungen um durchschnittlich 11,2 %,
- bei 58 % der Betriebe lag der Umsatz auf Vorjahresniveau und
- 25 % der Betriebe verzeichneten Rückgänge um durchschnittlich 11,1 %.

Die folgende Grafik zeigt die Entwicklung der Branche im Vergleich zu anderen Sektoren der österreichischen Wirtschaft.



Umsatzentwicklung (Kraftfahrzeugtechniker (einschließlich Vulkaniseure)), Auftragseingangs-/Umsatzentwicklung (Gewerbe und Handwerk), Umsatzentwicklung (Handel, Dienstleistungen exkl. Handel); Nominelle Entwicklung 1. - 3. Quartal 2016 (Veränderung zum 1. - 3. Quartal 2015 in %)

Quellen: KMU Forschung Austria, Statistik Austria

<sup>1</sup> Die Auswertungen basieren auf den Meldungen von 172 Betrieben mit 2.943 Beschäftigten.

Die nachfolgende Tabelle zeigt die Umsatzentwicklung im 1. - 3. Quartal 2016 differenziert nach Auftraggebergruppen:

Veränderung der Umsätze im Vergleich zum 1. - 3. Quartal 2015	steigend	gleichbleibend	sinkend
	Anteil der Betriebe in %		
Private Auftraggeber	17	61	22
Gewerbliche Auftraggeber	15	60	25
Öffentliche Auftraggeber (Bund, Land, etc.)	3	67	30

Quelle: KMU Forschung Austria

## 1.2 Umsatz im 3. Quartal 2016 nach Geschäftsbereichen

Die folgende Tabelle zeigt die Entwicklung in den einzelnen Geschäftsbereichen (Anteil der Betriebe in Prozent):

	Geschäftsbereiche relevant	Entwicklung im Vergleich zum Vorjahresquartal		
		steigend	gleichbleibend	sinkend
Neuwagenverkauf	55	21	37	42
Gebrauchtwagenverkauf	62	17	47	36
Handel mit Ersatzteilen, etc.	86	13	60	27
Werkstatt	96	16	60	24
Sonstige	41	0	77	23

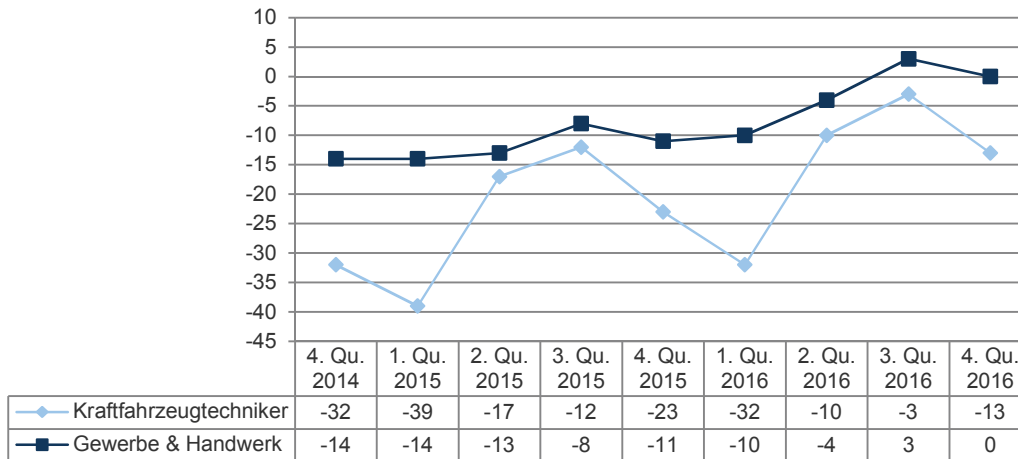
Quelle: KMU Forschung Austria

## 2 Situation im 4. Quartal (Oktober bis Dezember) 2016

### 2.1 Beurteilung der Geschäftslage

- 10 % der Betriebe beurteilen die Geschäftslage mit "gut",
- 67 % mit "saisonüblich" und
- 23 % der Betriebe mit "schlecht".
- Saldo (Anteil der Betriebe mit guten abzüglich schlechten Beurteilungen): -13

Per Saldo hat sich damit das Stimmungsbarometer im Vergleich zum Vorquartal verschlechtert.



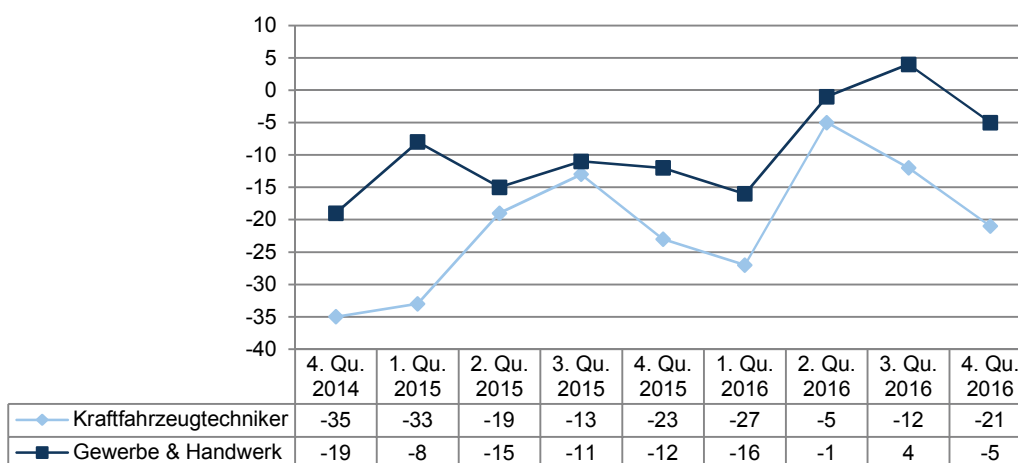
Saldo in %-Punkten; 4. Quartal 2014 bis 4. Quartal 2016

Quelle: KMU Forschung Austria

## 2.2 Umsatzentwicklung

- Für das 4. Quartal 2016 meldeten 6 % der Betriebe Umsatzsteigerungen gegenüber dem 4. Quartal 2015,
- 67 % keine Veränderung und
- 27 % Umsatzrückgänge.
- Saldo (Anteil der Betriebe mit Umsatzsteigerungen abzüglich Umsatzrückgängen): -21

Die Situation ist demnach besser als im Vergleichsquarter des Vorjahres.



Saldo in %-Punkten; 4. Quartal 2014 bis 4. Quartal 2016

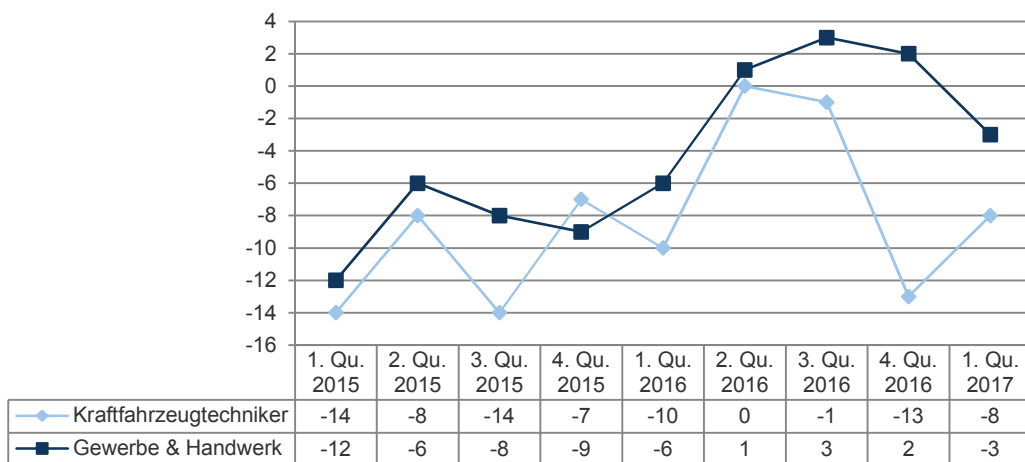
Quelle: KMU Forschung Austria

### 3 Prognosen für das 1. Quartal (Jänner bis März) 2017

#### 3.1 Umsatzerwartungen

- Für das 1. Quartal 2017 prognostizieren 10 % der Betriebe, dass der Umsatz gegenüber dem 1. Quartal des Vorjahres steigen wird,
- 72 % erwarten keine Veränderung und
- 18 % rechnen mit Rückgängen.
- Saldo (Anteil der Betriebe mit positiven abzüglich negativen Erwartungen): -8

Insgesamt hat der Pessimismus im Vergleich zum Vorquartal abgenommen.



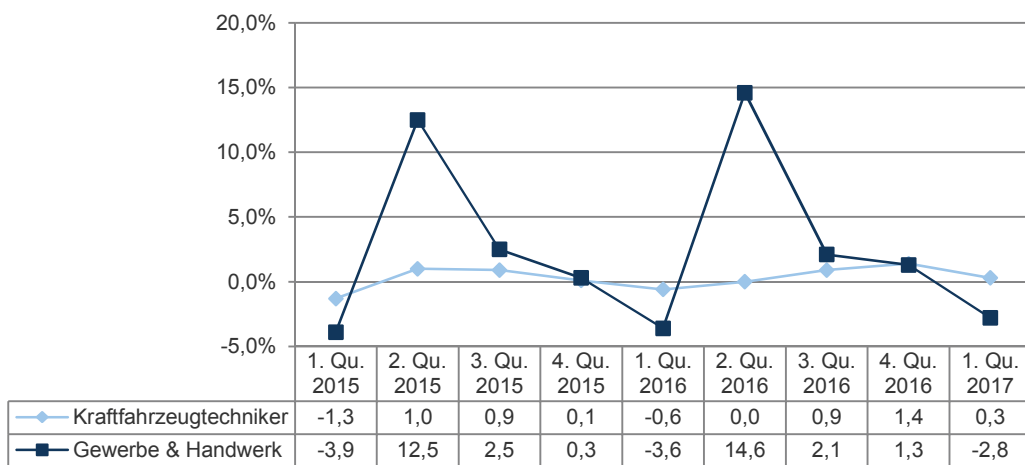
Saldo in %-Punkten; 1. Quartal 2015 bis 1. Quartal 2017

Quelle: KMU Forschung Austria

### 3.2 Personalplanung

- 7 % der Betriebe planen, den Beschäftigtenstand im Zeitraum Jänner bis März 2017 um durchschnittlich 19,8 % zu erhöhen,
- 86 % der Betriebe rechnen damit, den Personalstand konstant halten zu können und
- 7 % der Betriebe beabsichtigen, die Zahl der Mitarbeiter/innen um durchschnittlich 17,3 % zu verringern.

Im Durchschnitt ergibt sich daraus eine geplante Erhöhung des Beschäftigtenstandes um 0,3 %. Der Personalbedarf liegt damit über dem Niveau des Vergleichs quartals des Vorjahres.



Personalbedarf in % des aktuellen Beschäftigtenstandes im jeweiligen Quartal; 1. Quartal 2015 bis 1. Quartal 2017

Quelle: KMU Forschung Austria