

Konjunkturbeobachtung im Gewerbe und Handwerk 4. Quartal 2013

Branche: Schlosser, Landmaschinentechniker, Schmiede ¹⁾

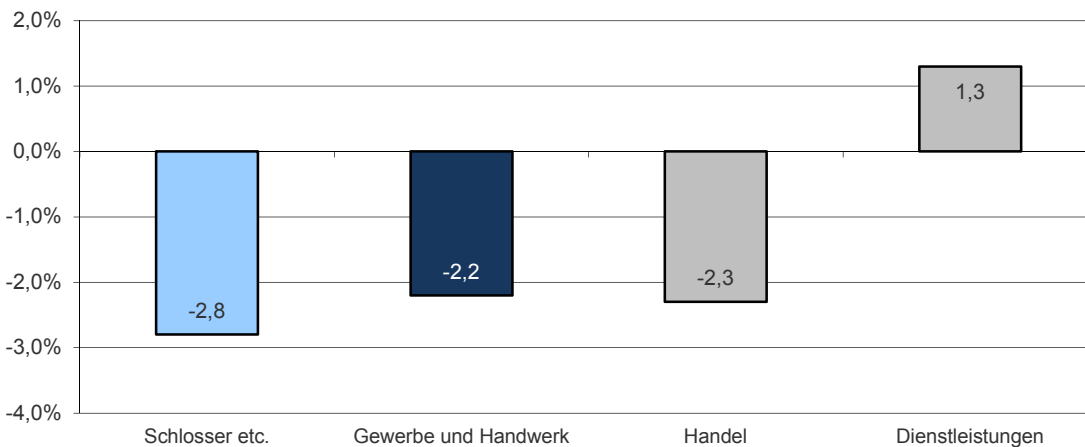
1 Entwicklung

1.1 Auftragseingänge im 1. - 3. Quartal (Jänner bis September) 2013

Im Branchendurchschnitt sind die Auftragseingänge im 1. - 3. Quartal 2013 gegenüber dem 1. - 3. Quartal 2012 wertmäßig um 2,8 % gesunken.

- 16 % der Betriebe meldeten Steigerungen um durchschnittlich 14,7 %,
- bei 54 % der Betriebe lagen die Auftragseingänge auf Vorjahresniveau und
- 30 % der Betriebe verzeichneten Rückgänge um durchschnittlich 18,5 %.

Die folgende Grafik zeigt die Entwicklung der Branche im Vergleich zu anderen Sektoren der österreichischen Wirtschaft.



Auftragseingangsentwicklung (Schlosser, Landmaschinentechniker, Schmiede), Auftragseingangs-/Umsatzentwicklung (Gewerbe und Handwerk), Umsatzentwicklung (Handel, Dienstleistungen exkl. Handel); Nominelle Entwicklung 1. - 3. Quartal 2013 (Veränderung zum 1. - 3. Quartal 2012 in %)

Quellen: KMU Forschung Austria, Statistik Austria

¹⁾ Die Auswertungen basieren auf den Meldungen von 277 Betrieben mit 5.949 Beschäftigten.

1.2 Auftragseingänge im 3. Quartal 2013 nach Geschäftsbereichen

Die folgende Tabelle zeigt die Entwicklung in den einzelnen Geschäftsbereichen (Anteil der Betriebe in Prozent):

	Geschäfts- bereiche relevant	Entwicklung im Vergleich zum Vorjahresquartal		
		steigend	gleichbleibend	sinkend
Bau- und Stahlschlosserei	86	14	60	26
Maschinenschlosserei	48	8	54	38
Sicherheitsschlosserei	37	9	57	34
Handel	58	16	56	28
Sonstige	64	18	59	23

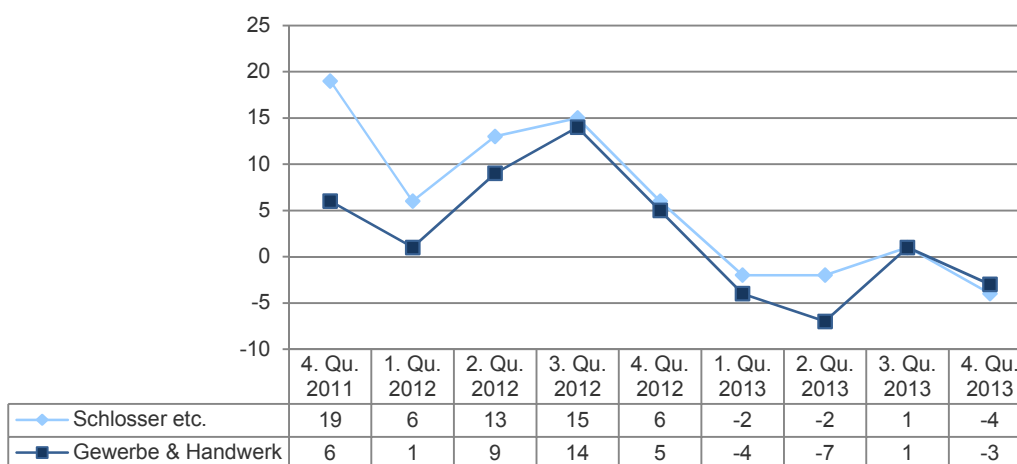
Quelle: KMU Forschung Austria

2 Situation im 4. Quartal (Oktober bis Dezember) 2013

2.1 Beurteilung der Geschäftslage

- 22 % der Betriebe beurteilen die Geschäftslage mit "gut",
- 52 % mit "saisonüblich" und
- 26 % der Betriebe mit "schlecht".
- Saldo (Anteil der Betriebe mit guten abzüglich schlechten Beurteilungen): -4

Per Saldo hat sich damit das Stimmungsbarometer im Vergleich zum Vorquartal verschlechtert.



Saldo in %-Punkten; 4. Quartal 2011 bis 4. Quartal 2013

Quelle: KMU Forschung Austria

2.2 Auslastung

Im Branchendurchschnitt sichert der Auftragsbestand eine Vollausslastung für 10,0 Wochen.

Die folgende Tabelle zeigt die Verteilung der Betriebe nach Höhe der Auslastung:

Auftragsbestand					
in Wochen	0	1 bis 4	5 bis 9	10 bis 19	20 und mehr
Anteil der Betriebe					
in Prozent	0	54	26	15	5

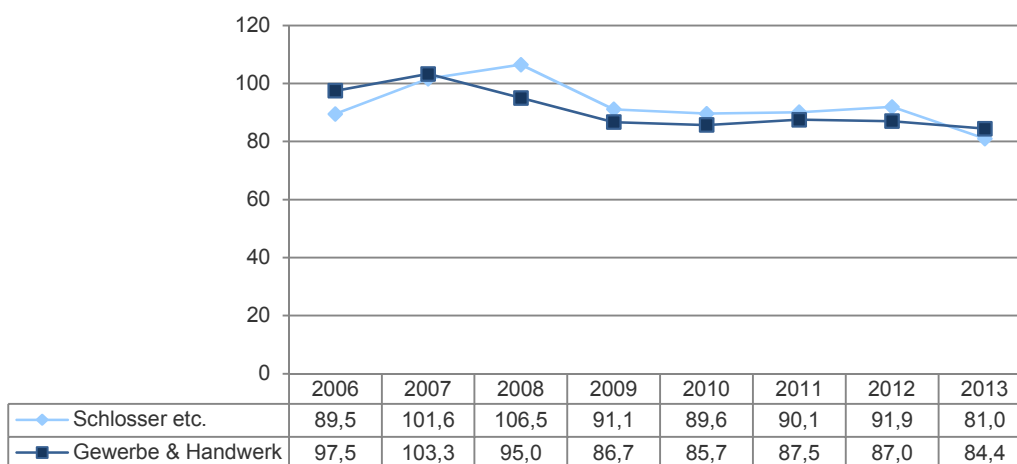
Quelle: KMU Forschung Austria

Die folgende Tabelle zeigt, in welchem Zeitraum zusätzliche Aufträge ausgeführt werden könnten:

	sofort	in 3 Monaten	in 6 Monaten	in 9 Monaten
	Anteil der Betriebe in Prozent			
4. Quartal 2012	47	48	4	1
1. Quartal 2013	60	35	4	1
2. Quartal 2013	58	34	5	3
3. Quartal 2013	46	47	6	1
4. Quartal 2013	56	38	5	1

Quelle: KMU Forschung Austria

Im Vergleich zum 4. Quartal des Vorjahres ist der durchschnittliche Auftragsbestand um 11,8 % gesunken.



Auftragsbestand 4. Quartal 2006 bis 2013, Index: 1999 = 100

Quelle: KMU Forschung Austria

Die folgende Tabelle zeigt die Aufteilung des Auftragsbestandes nach Kundengruppen:

	Private/gewerbliche Auftraggeber	Öffentl. Bauprojekte über Generalunternehmer/Bauträger (Genossenschaften)	Direktvergaben durch Bund, Länder und Gemeinden
	Anteil am Auftragsbestand in Prozent		
4. Quartal 2012	84	9	7
1. Quartal 2013	84	10	6
2. Quartal 2013	85	7	8
3. Quartal 2013	84	9	7
4. Quartal 2013	85	8	7

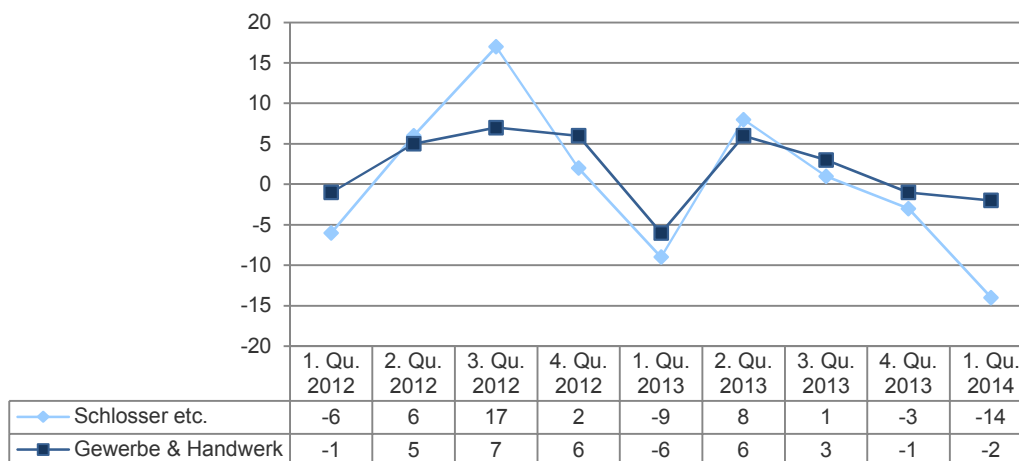
Quelle: KMU Forschung Austria

3 Prognosen für das 1. Quartal (Jänner bis März) 2014

3.1 Auftragseingangserwartungen

- Für das 1. Quartal 2014 prognostizieren 14 % der Betriebe, dass die Auftrags-eingänge gegenüber dem 1. Quartal des Vorjahres steigen werden,
- 58 % erwarten keine Veränderung und
- 28 % rechnen mit Rückgängen.
- Saldo (Anteil der Betriebe mit positiven abzüglich negativen Erwartungen): -14

Insgesamt hat der Pessimismus im Vergleich zum Vorquartal zugenommen.



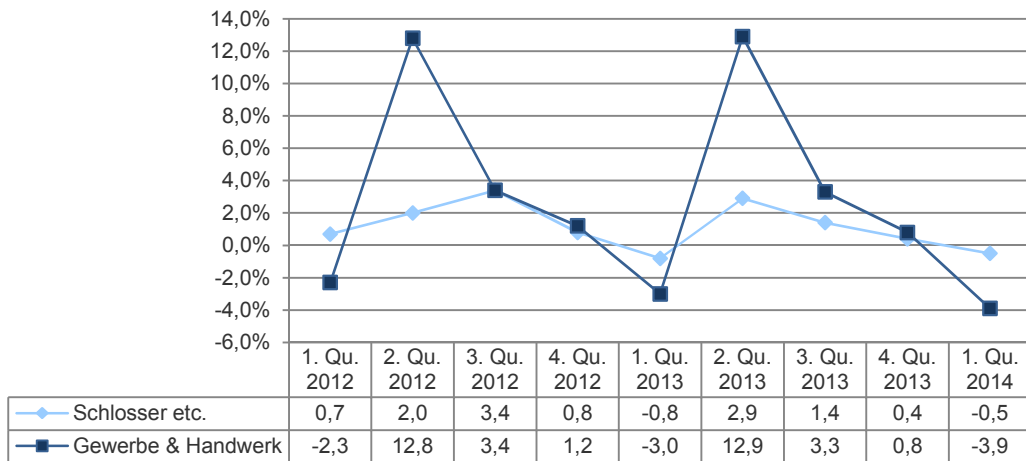
Saldo in %-Punkten; 1. Quartal 2012 bis 1. Quartal 2014

Quelle: KMU Forschung Austria

3.2 Personalplanung

- 7 % der Betriebe planen, den Beschäftigtenstand im Zeitraum Jänner bis März 2014 um durchschnittlich 8,8 % zu erhöhen,
- 82 % der Betriebe rechnen damit, den Personalstand konstant halten zu können und
- 11 % der Betriebe beabsichtigen, die Zahl der Mitarbeiter/innen um durchschnittlich 12,7 % zu verringern.

Im Durchschnitt ergibt sich daraus eine geplante Verringerung des Beschäftigtenstandes um 0,5 %. Der Personalbedarf liegt damit über dem Niveau des Vergleichs quartals des Vorjahres.



Personalbedarf in % des aktuellen Beschäftigtenstandes im jeweiligen Quartal; 1. Quartal 2012 bis 1. Quartal 2014

Quelle: KMU Forschung Austria