

Konjunkturbeobachtung im Gewerbe und Handwerk 2. Quartal 2015

Branche: Metalldesign, Oberflächentechnik, Guss ¹⁾

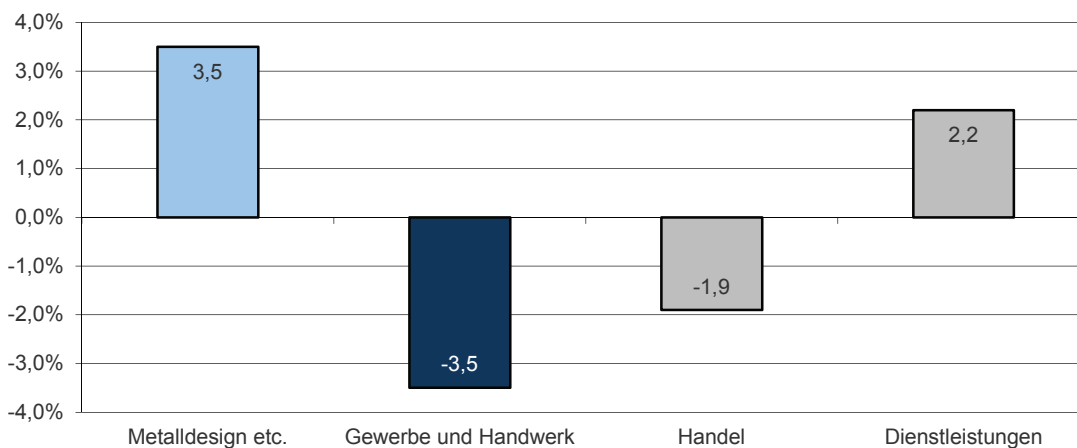
1 Entwicklung

1.1 Auftragseingänge im 1. Quartal (Jänner bis März) 2015

Im Branchendurchschnitt sind die Auftragseingänge im 1. Quartal 2015 gegenüber dem 1. Quartal 2014 wertmäßig um 3,5 % gestiegen.

- 18 % der Betriebe meldeten Steigerungen um durchschnittlich 13,8 %,
- bei 62 % der Betriebe lagen die Auftragseingänge auf Vorjahresniveau und
- 20 % der Betriebe verzeichneten Rückgänge um durchschnittlich 14,0 %.

Die folgende Grafik zeigt die Entwicklung der Branche im Vergleich zu anderen Sektoren der österreichischen Wirtschaft.



Auftragseingangsentwicklung (Metalldesign, Oberflächentechnik, Guss), Auftragseingangs-/Umsatzentwicklung (Gewerbe und Handwerk), Umsatzentwicklung (Handel, Dienstleistungen exkl. Handel); Nominelle Entwicklung 1. Quartal 2015 (Veränderung zum 1. Quartal 2014 in %)

Quellen: KMU Forschung Austria, Statistik Austria

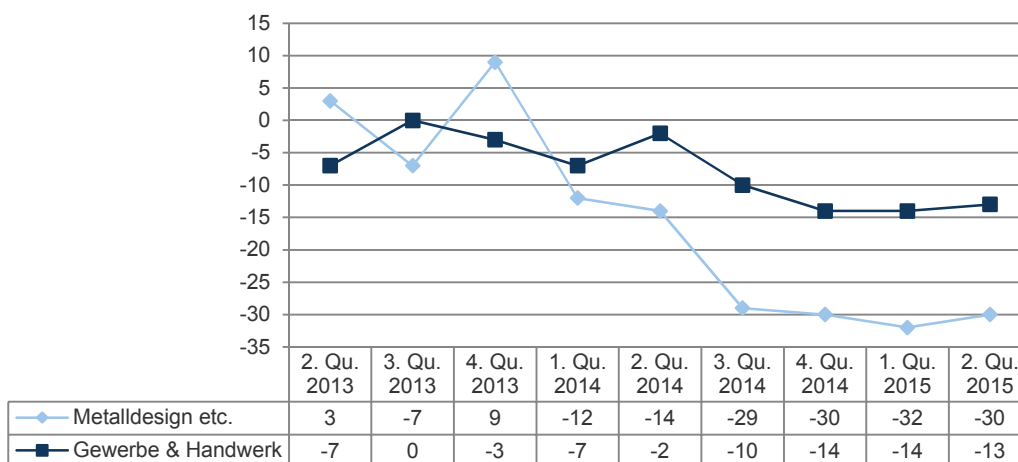
¹⁾ Die Auswertungen basieren auf den Meldungen von 24 Betrieben mit 585 Beschäftigten. Werte auf der Basis von Stichproben n<30 Unternehmen sind als indikativ zu betrachten.

2 Situation im 2. Quartal (April bis Juni) 2015

2.1 Beurteilung der Geschäftslage

- 8 % der Betriebe beurteilen die Geschäftslage mit "gut",
- 54 % mit "saisonüblich" und
- 38 % der Betriebe mit "schlecht".
- Saldo (Anteil der Betriebe mit guten abzüglich schlechten Beurteilungen): -30

Per Saldo hat sich damit das Stimmungsbarometer im Vergleich zum Vorquartal verbessert.



Saldo in %-Punkten; 2. Quartal 2013 bis 2. Quartal 2015

Quelle: KMU Forschung Austria

2.2 Auslastung

Im Branchendurchschnitt sichert der Auftragsbestand eine Vollausslastung für 4,2 Wochen.

Die folgende Tabelle zeigt die Verteilung der Betriebe nach Höhe der Auslastung:

Auftragsbestand					
in Wochen	0	1 bis 4	5 bis 9	10 bis 19	20 und mehr
Anteil der Betriebe					
in Prozent	0	85	13	2	0

Quelle: KMU Forschung Austria

Die folgende Tabelle zeigt, in welchem Zeitraum zusätzliche Aufträge ausgeführt werden könnten:

	sofort	in 3 Monaten	in 6 Monaten	in 9 Monaten
	Anteil der Betriebe in Prozent			
2. Quartal 2014	93	4	3	0
3. Quartal 2014	99	1	0	0
4. Quartal 2014	91	9	0	0
1. Quartal 2015	97	2	0	1
2. Quartal 2015	85	9	1	5

Quelle: KMU Forschung Austria

Im Vergleich zum 2. Quartal des Vorjahres ist der durchschnittliche Auftragsbestand um 36,2 % gestiegen.

Die folgende Tabelle zeigt die Aufteilung des Auftragsbestandes nach Kundengruppen:

	Private/gewerbliche Auftraggeber	Öffentl. Bauprojekte über Generalunternehmer/ Bauträger (Genossenschaften)	Direktvergaben durch Bund, Länder und Gemeinden
	Anteil am Auftragsbestand in Prozent		
2. Quartal 2014	92	3	5
3. Quartal 2014	94	1	5
4. Quartal 2014	97	0	3
1. Quartal 2015	97	0	3
2. Quartal 2015	94	3	3

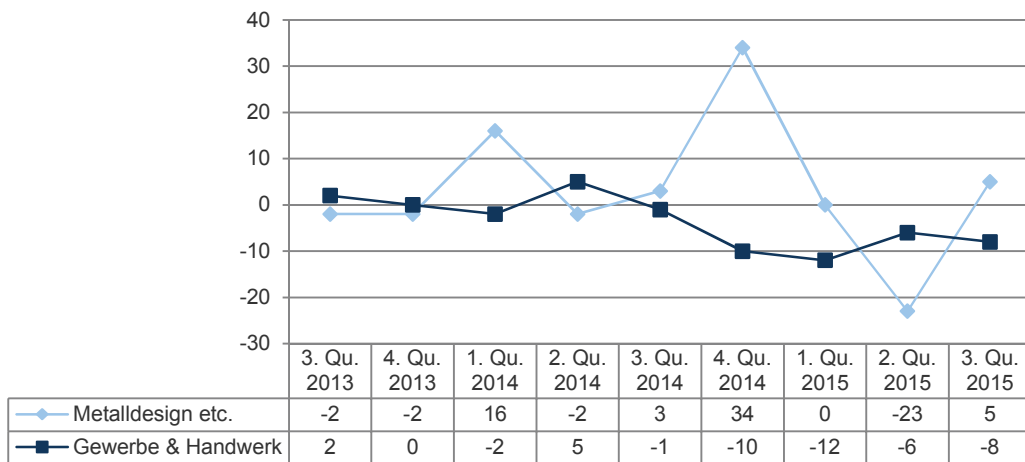
Quelle: KMU Forschung Austria

3 Prognosen für das 3. Quartal (Juli bis September) 2015

3.1 Auftragseingangserwartungen

- Für das 3. Quartal 2015 prognostizieren 7 % der Betriebe, dass die Auftrags-
einträge gegenüber dem 3. Quartal des Vorjahres steigen werden,
- 91 % erwarten keine Veränderung und
- 2 % rechnen mit Rückgängen.
- Saldo (Anteil der Betriebe mit positiven abzüglich negativen Erwartungen): 5

Insgesamt hat der Optimismus im Vergleich zum Vorquartal zugenommen.



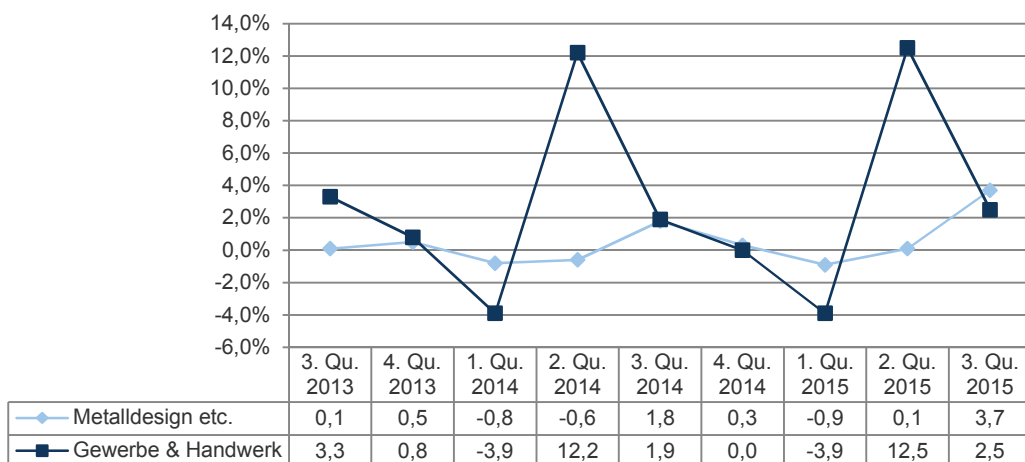
Saldo in %-Punkten; 3. Quartal 2013 bis 3. Quartal 2015

Quelle: KMU Forschung Austria

3.2 Personalplanung

- 10 % der Betriebe planen, den Beschäftigtenstand im Zeitraum Juli bis September 2015 zu erhöhen,
- 86 % der Betriebe rechnen damit, den Personalstand konstant halten zu können und
- 4 % der Betriebe beabsichtigen, die Zahl der Mitarbeiter/innen zu verringern.

Im Durchschnitt ergibt sich daraus eine geplante Erhöhung des Beschäftigtenstandes um 3,7 %. Der Personalbedarf liegt damit über dem Niveau des Vergleichs quartals des Vorjahres.



Personalbedarf in % des aktuellen Beschäftigtenstandes im jeweiligen Quartal; 3. Quartal 2013 bis 3. Quartal 2015

Quelle: KMU Forschung Austria