

Zahlen, Daten, Fakten

Das österreichische Lebensmittelgewerbe
2016

Struktur-, Konjunktur- und betriebswirtschaftliche Daten

Wien, Oktober 2016

Diese Studie wurde im Auftrag der Wirtschaftskammer Österreich, Bundesinnung Lebensmittelgewerbe durchgeführt.

VERFASSERINNEN DES BERICHTS:

Cornelia Fürst

Kerstin Hölzl

INTERNES REVIEW/BEGUTACHTUNG:

Walter Bornett

LAYOUT:

Martina Gugerell

Die vorliegende Studie wurde nach allen Maßstäben der Sorgfalt erstellt.

Die KMU Forschung Austria übernimmt jedoch keine Haftung für Schäden oder Folgeschäden, die auf diese Studie oder auf mögliche fehlerhafte Angaben zurückgehen.

Dieses Werk ist urheberrechtlich geschützt. Jede Art von Nachdruck, Vervielfältigung, Verbreitung, Wiedergabe, Übersetzung oder Einspeicherung und Verwendung in Datenverarbeitungssystemen, und sei es auch nur auszugsweise, ist nur mit ausdrücklicher Zustimmung der KMU Forschung Austria gestattet.

Mitglied bei:



Inhaltsverzeichnis

| | |
|---|-----------|
| 1. Einleitung | 1 |
| 2. Strukturdaten | 2 |
| 2.1. Leistungskennzahlen | 2 |
| 3. Konjunkturdaten | 10 |
| 3.1. Situation 2016 | 10 |
| 4. Betriebswirtschaftliche Daten | 13 |
| 4.1. Vermögens- und Kapitalstruktur | 14 |
| 4.2. Kosten- und Ergebnisstruktur | 16 |
| 4.3. Kennzahlen | 17 |
| 4.4. Betriebswirtschaftliche Position der Betriebe | 18 |

Tabellenverzeichnis

| | | |
|------------|--|----|
| Tabelle 1 | Personalaufwand nach Berufsgruppen, 2007 bis 2014..... | 2 |
| Tabelle 2 | Personalaufwand je unselbstständig Beschäftigten nach Berufsgruppen, 2007 bis 2014 | 3 |
| Tabelle 3 | Umsatzerlöse nach Berufsgruppen, 2005 bis 2015 | 4 |
| Tabelle 4 | Umsatzerlöse je unselbstständig Beschäftigten nach Berufsgruppen, 2005 bis 2014 | 5 |
| Tabelle 5 | Umsatzerlöse nach Berufsgruppen und Unternehmensgröße, 2014...6 | |
| Tabelle 6 | Produktionswert nach Berufsgruppen, 2007 bis 2014..... | 6 |
| Tabelle 7 | Produktionswert je Beschäftigten nach Berufsgruppen, 2007 bis 2014 | 7 |
| Tabelle 8 | Bruttowertschöpfung nach Berufsgruppen und Unternehmensgröße, 2014..... | 7 |
| Tabelle 9 | Bruttowertschöpfung je Beschäftigten nach Berufsgruppen und Unternehmensgröße, 2014..... | 8 |
| Tabelle 10 | Anteil des Lebensmittelgewerbes an der Bruttowertschöpfung der gewerblichen Wirtschaft nach Berufsgruppen, 2007 bis 2014 | 8 |
| Tabelle 11 | Bruttoinvestitionen nach Berufsgruppen, 2007 bis 2014..... | 9 |
| Tabelle 12 | Bruttoinvestitionen je unselbstständig Beschäftigten nach Berufsgruppen, 2007 bis 2013..... | 9 |
| Tabelle 13 | Umsatzentwicklung im 1. Halbjahr 2016 | 10 |
| Tabelle 14 | Stimmungsbarometer im 3. Quartal 2016..... | 11 |
| Tabelle 15 | Umsatzentwicklung im 3. Quartal 2016..... | 11 |
| Tabelle 16 | Umsatzerwartungen für das 4. Quartal 2016..... | 12 |
| Tabelle 17 | Personalplanung für das 4. Quartal 2016..... | 12 |
| Tabelle 18 | Vermögensstruktur, 2014/15 | 14 |
| Tabelle 19 | Kapitalstruktur, 2014/15..... | 15 |
| Tabelle 20 | Kosten- und Ergebnisstruktur, 2014/15..... | 16 |
| Tabelle 21 | Ausgewählte Kennzahlen, 2014/15 | 17 |
| Tabelle 22 | Anteil der Betriebe im Lebensmittelgewerbe in Prozent, nach Höhe der Umsatzrentabilität, 2014/15..... | 18 |
| Tabelle 23 | Anteil der Betriebe im Lebensmittelgewerbe in Prozent, nach Höhe der Eigenkapitalquote, 2014/15..... | 18 |

Grafikverzeichnis

| | | |
|----------|---|----|
| Grafik 1 | Betriebswirtschaftliche Position der Unternehmen im österreichischen Lebensmittelgewerbe, 2014/15 | 19 |
|----------|---|----|

1. Einleitung

Der vorliegende Bericht beschreibt die wirtschaftliche Situation und Entwicklung der Lebensmittelgewerbe in Österreich. Dem Lebensmittelgewerbe werden folgende Berufsgruppen zugeordnet: Bäcker, Fleischer, Konditoren, Müller und Mischfuttermittelhersteller sowie das Nahrungs- und Genussmittelgewerbe. Die dargestellten Daten basieren auf folgenden Quellen:

- Statistik Austria, Sonderauswertungen der Leistungs- und Strukturstatistiken nach der Kammersystematik im Auftrag der Wirtschaftskammer Österreich
- KMU Forschung Austria, Konjunkturdatenbank
- KMU Forschung Austria, Bilanzdatenbank

Im Hinblick auf Strukturdaten in vorangegangenen Berichten (2010 und 2011) ist die Vergleichbarkeit nur eingeschränkt möglich, da mit Inkrafttreten der Fachorganisationsordnung 2010 die bis dahin eigenständigen Organisationseinheiten der Müller (Fachgruppe 1360), Bäcker (Fachgruppe 1350), Konditoren (Fachgruppe 1360), Fleischer (Fachgruppe 1370) und des Nahrungs- und Genussmittelgewerbes (Fachgruppe 1390) zusammengelegt wurden und seither gemeinsam als Fachgruppe 1190 „Lebensmittelgewerbe“ firmieren. Aus diesem Grund stehen Strukturdaten auf Berufsgruppenebene für 2009 nicht zur Verfügung.

Auf Initiative der Bundesinnung Lebensmittelgewerbe wurden erstmals für das Berichtsjahr 2010 wieder berufsgruppenspezifische Strukturdaten publiziert, die aber zum Teil neue bzw. andere Indikatoren darstellen.

Die von der KMU Forschung Austria erhobenen und publizierten Konjunktur- sowie Bilanzdaten waren von der neuen Fachorganisationsordnung nicht betroffen.

2. Strukturdaten

Die Strukturdaten basieren auf der in der Einleitung genannten Leistungs- und Strukturstatistik der Statistik Austria.

2.1. Leistungskennzahlen¹

Der Personalaufwand des Lebensmittelgewerbes insgesamt betrug im Jahr 2014 rd. 1,52 Milliarden Euro, um 26,5 % mehr als 2007. Der größte Anteil entfiel auf das Bäckergewerbe (rd. 613 Millionen Euro). Den höchsten Anstieg 2007 bis 2014 verzeichneten die Konditoren (+65,5 %).

Tabelle 1 Personalaufwand nach Berufsgruppen, 2007 bis 2014

| Personalaufwand in 1.000 € | | | | | | |
|----------------------------|---------|-----------|------------|-------------------------------|--------------------------------|-------------------------------|
| | Bäcker | Fleischer | Konditoren | Müller, Mischfutterhersteller | Nahrungs-, Genussmittelgewerbe | Lebensmittelgewerbe insgesamt |
| 2007 | 533.312 | 332.339 | 97.106 | 39.631 | 200.848 | 1.203.236 |
| 2008 | 542.499 | 340.516 | 100.145 | 40.115 | 211.794 | 1.235.069 |
| 2010 | 545.999 | 354.810 | 124.907 | 49.791 | 212.353 | 1.287.860 |
| 2011 | 570.058 | 357.289 | 127.580 | 51.933 | 208.439 | 1.315.299 |
| 2012 | 599.588 | 392.203 | 138.182 | 55.701 | 220.140 | 1.405.814 |
| 2013 | 607.052 | 417.566 | 142.155 | 61.188 | 230.379 | 1.458.340 |
| 2014 | 613.485 | 434.969 | 160.677 | 65.542 | 247.412 | 1.522.085 |
| VÄ 2007 bis 2014 | 15,0% | 30,9% | 65,5% | 65,4% | 23,2% | 26,5% |

VÄ = Veränderung

(Für 2009 sind keine Daten auf Berufsgruppenebene verfügbar)

Quelle: Statistik Austria, Sonderauswertung der Leistungs- und Strukturstatistik in der Kammerstatistik im Auftrag der WKÖ

¹ Die Leistungskennzahlen basieren auf der Leistungs- und Strukturstatistik der Statistik Austria. Die letztverfügbaren Daten liegen für 2014 vor. Für 2009 sind keine Daten auf Berufsgruppenebene verfügbar.

Der durchschnittliche Personalaufwand je unselbstständig Beschäftigten lag 2014 bei € 30.505. Überdurchschnittliche Werte weisen das Nahrungs- und Genussmittelgewerbe (€ 39.561), die Müller und Mischfutterhersteller (€ 39.270) sowie die Fleischer (€ 32.533) aus.

Tabelle 2 Personalaufwand je unselbstständig Beschäftigten nach Berufsgruppen, 2007 bis 2014

| Personalaufwand je unselbstständig Beschäftigten in € | | | | | | |
|---|--------|-----------|------------|-------------------------------|--------------------------------|-------------------------------|
| | Bäcker | Fleischer | Konditoren | Müller, Mischfutterhersteller | Nahrungs-, Genussmittelgewerbe | Lebensmittelgewerbe insgesamt |
| 2007 | 23.382 | 26.722 | 22.272 | 27.163 | 35.236 | 25.729 |
| 2008 | 23.945 | 27.070 | 22.334 | 30.929 | 36.617 | 26.390 |
| 2010 | 24.808 | 28.577 | 23.273 | 33.484 | 37.118 | 27.401 |
| 2011 | 25.140 | 29.382 | 23.820 | 34.279 | 37.509 | 27.829 |
| 2012 | 25.962 | 30.720 | 24.871 | 35.321 | 37.573 | 28.776 |
| 2013 | 26.684 | 32.264 | 24.896 | 36.927 | 38.079 | 29.696 |
| 2014 | 27.112 | 32.533 | 26.887 | 39.270 | 39.561 | 30.505 |
| VÄ 2007 bis 2014 | 16,0% | 21,7% | 20,7% | 44,6% | 12,3% | 18,6% |

VÄ = Veränderung

(Für 2009 sind keine Daten auf Berufsgruppenebene verfügbar)

Quelle: Statistik Austria, Sonderauswertung der Leistungs- und Strukturstatistik in der Kammerstatistik im Auftrag der WKO

Das österreichische Lebensmittelgewerbe erzielte im Jahr 2015 Umsatzerlöse in Höhe von rd. 8,2 Milliarden Euro. Gemessen am Branchenumsatz, liegen die Fleischer an der Spitze (€ 3,3 Milliarden) gefolgt vom Nahrungs- und Genussmittelgewerbe (€ 1,9 Milliarden) und den Bäckern (€ 1,6 Milliarden). Das höchste Umsatzwachstum im Zeitraum 2005 bis 2015 hatten die Müller und Mischfutterhersteller mit einem Plus von 126,2 %.

Tabelle 3 Umsatzerlöse nach Berufsgruppen, 2005 bis 2015

| Umsatzerlöse in Millionen € | | | | | | |
|-----------------------------|---------|-----------|------------|-------------------------------|--------------------------------|-------------------------------|
| | Bäcker | Fleischer | Konditoren | Müller, Mischfutterhersteller | Nahrungs-, Genussmittelgewerbe | Lebensmittelgewerbe insgesamt |
| 2005 | 1.339,7 | 2.110,2 | 276,9 | 335,1 | 1.326,9 | 5.388,9 |
| 2006 | 1.363,8 | 2.261,2 | 274,7 | 366,5 | 1.396,1 | 5.662,4 |
| 2007 | 1.404,5 | 2.311,0 | 304,3 | 418,9 | 1.497,9 | 5.936,5 |
| 2008 | 1.456,1 | 2.444,6 | 316,2 | 461,8 | 1.694,2 | 6.372,8 |
| 2010 | 1.425,4 | 2.542,6 | 397,1 | 524,7 | 1.684,4 | 6.574,1 |
| 2011 | 1.509,3 | 2.698,5 | 413,3 | 601,3 | 1.554,9 | 6.777,3 |
| 2012 | 1.572,7 | 2.978,4 | 440,6 | 676,6 | 1.602,9 | 7.271,2 |
| 2013 | 1.586,7 | 3.245,5 | 457,6 | 743,9 | 1.676,6 | 7.710,3 |
| 2014 | 1.589,9 | 3.241,9 | 513,5 | 730,8 | 1.815,9 | 7.892,0 |
| 2015 | 1.612,2 | 3.348,9 | 524,3 | 757,8 | 1.926,7 | 8.169,8 |
| VÄ 2005 bis 2015 | 20,3% | 58,7% | 89,3% | 126,2% | 45,2% | 51,6% |

VÄ = Veränderung

(Für 2009 sind keine Daten auf Berufsgruppenebene verfügbar)

Daten für 2015: Schätzung der KMU Forschung Austria auf Basis der Konjunkturbeobachtung, Jahresbericht 2015

Quelle: Statistik Austria, Sonderauswertung der Leistungs- und Strukturstatistik in der Kammerstatistik im Auftrag der WKO

Beim Umsatz je unselbstständig Beschäftigten führen die Müller und Mischfutterhersteller (2014: € 437.900,-), die mit einem Plus von 82,0 % auch den höchsten Anstieg seit 2005 ausweisen.

Tabelle 4 Umsatzerlöse je unselbstständig Beschäftigten nach Berufsgruppen, 2005 bis 2014

| Umsatzerlöse je unselbstständig Beschäftigten in 1.000 € | | | | | | |
|--|--------|-----------|------------|-------------------------------|--------------------------------|-------------------------------|
| | Bäcker | Fleischer | Konditoren | Müller, Mischfutterhersteller | Nahrungs-, Genussmittelgewerbe | Lebensmittelgewerbe insgesamt |
| 2005 | 59,2 | 171,8 | 64,7 | 240,6 | 235,0 | 116,6 |
| 2006 | 59,4 | 183,6 | 64,8 | 253,3 | 252,9 | 121,8 |
| 2007 | 61,6 | 185,8 | 69,8 | 287,1 | 262,8 | 126,9 |
| 2008 | 64,3 | 194,3 | 70,5 | 356,0 | 292,9 | 136,2 |
| 2010 | 64,8 | 204,8 | 74,0 | 352,8 | 294,4 | 139,9 |
| 2011 | 66,6 | 221,9 | 77,2 | 396,9 | 279,8 | 143,4 |
| 2012 | 68,1 | 233,3 | 79,3 | 429,0 | 273,6 | 148,8 |
| 2013 | 69,7 | 250,8 | 80,1 | 448,9 | 277,1 | 157,0 |
| 2014 | 70,3 | 242,5 | 85,9 | 437,9 | 290,4 | 158,2 |
| VÄ 2005 bis 2014 | 18,8% | 41,2% | 32,8% | 82,0% | 23,6% | 35,7% |

VÄ = Veränderung

(Für 2009 sind keine Daten auf Berufsgruppenebene verfügbar)

Quelle: Statistik Austria, Sonderauswertung der Leistungs- und Strukturstatistik in der Kammerstatistik im Auftrag der WKO

Unternehmen mit 50 und mehr Beschäftigten erwirtschaften mit rd. 4,6 Milliarden Euro den Großteil des Gesamtumsatzes im Lebensmittelgewerbe (rd. 59 %).

Tabelle 5 Umsatzerlöse nach Berufsgruppen und Unternehmensgröße, 2014

| Umsatzerlöse in Millionen €, 2014 | | | | | |
|-----------------------------------|--|-----------|-----------|-------------|-----------|
| | Beschäftigtengrößenklasse (Anzahl der Beschäftigten) | | | | |
| | 0 bis 9 | 10 bis 19 | 20 bis 49 | 50 und mehr | Insgesamt |
| Bäcker | 182,5 | 256,2 | 387,6 | 763,6 | 1.589,9 |
| Fleischer | 255,7 | 231,5 | 698,5 | 2.056,3 | 3.242,0 |
| Konditoren | 41,0 | 45,6 | 52,0 | 374,9 | 513,5 |
| Müller, Mischfutterhersteller | 101,2 | 81,6 | 253,6 | 294,4 | 730,8 |
| Nahrungs-, Genussmittelgewerbe | 138,8 | 128,4 | 410,2 | 1.138,5 | 1.815,9 |
| Lebensmittelgewerbe insgesamt | 719,2 | 743,3 | 1.801,9 | 4.627,7 | 7.892,1 |

Quelle: Statistik Austria, Sonderauswertung der Leistungs- und Strukturstatistik in der Kammerstatistik im Auftrag der WKO

Der Wert der im Lebensmittelgewerbe insgesamt produzierten Güter betrug im Jahr 2014 rund 7,1 Milliarden Euro. Der Großteil davon (rd. € 3,0 Milliarden) entfiel auf die Fleischer. Das relative Wachstum 2007 bis 2014 war bei den Müllern/Mischfutterherstellern am höchsten (+74,1 %).

Tabelle 6 Produktionswert nach Berufsgruppen, 2007 bis 2014

| Produktionswert in 1.000 € | | | | | | |
|----------------------------|-----------|-----------|------------|-------------------------------|--------------------------------|-------------------------------|
| | Bäcker | Fleischer | Konditoren | Müller, Mischfutterhersteller | Nahrungs-, Genussmittelgewerbe | Lebensmittelgewerbe insgesamt |
| 2007 | 1.285.021 | 2.086.957 | 281.230 | 368.778 | 1.351.006 | 5.372.992 |
| 2008 | 1.333.387 | 2.212.270 | 295.175 | 398.601 | 1.444.688 | 5.684.121 |
| 2010 | 1.327.697 | 2.326.123 | 350.816 | 441.725 | 1.419.123 | 5.865.484 |
| 2011 | 1.394.557 | 2.501.875 | 361.845 | 515.233 | 1.383.927 | 6.157.437 |
| 2012 | 1.444.113 | 2.726.351 | 391.721 | 569.829 | 1.423.632 | 6.555.646 |
| 2013 | 1.479.768 | 2.991.665 | 407.268 | 639.773 | 1.513.254 | 7.031.728 |
| 2014 | 1.486.289 | 2.971.569 | 446.489 | 641.928 | 1.602.145 | 7.148.420 |
| VÄ 2007 bis 2014 | 15,7% | 42,4% | 58,8% | 74,1% | 18,6% | 33,0% |

VÄ = Veränderung

(Für 2009 sind keine Daten auf Berufsgruppenebene verfügbar)

Quelle: Statistik Austria, Sonderauswertung der Leistungs- und Strukturstatistik in der Kammerstatistik im Auftrag der WKO

In Relation zur Anzahl der Beschäftigten (inkl. Selbstständige) stieg der Produktionswert im Zeitraum 2007 bis 2014 bei den Müllern/Mischfutterherstellern (+56,7 %) und bei den Fleischern (+36,7 %) am stärksten.

Tabelle 7 Produktionswert je Beschäftigten nach Berufsgruppen, 2007 bis 2014

| Produktionswert je Beschäftigten in € | | | | | | |
|---------------------------------------|--------|-----------|------------|-------------------------------|--------------------------------|-------------------------------|
| | Bäcker | Fleischer | Konditoren | Müller, Mischfutterhersteller | Nahrungs-, Genussmittelgewerbe | Lebensmittelgewerbe insgesamt |
| 2007 | 52.684 | 153.295 | 59.394 | 228.487 | 221.585 | 106.499 |
| 2008 | 55.491 | 162.631 | 61.088 | 279.916 | 236.060 | 113.664 |
| 2010 | 57.204 | 174.490 | 61.590 | 275.047 | 233.831 | 117.517 |
| 2011 | 58.514 | 192.171 | 63.604 | 314.358 | 234.564 | 122.952 |
| 2012 | 59.414 | 200.246 | 66.495 | 334.996 | 227.127 | 126.603 |
| 2013 | 61.853 | 217.149 | 67.384 | 358.818 | 233.996 | 135.239 |
| 2014 | 62.452 | 209.575 | 70.625 | 358.019 | 239.842 | 135.456 |
| VÄ 2007 bis 2014 | 18,5% | 36,7% | 18,9% | 56,7% | 8,2% | 27,2% |

VÄ = Veränderung

(Für 2009 sind keine Daten auf Berufsgruppenebene verfügbar)

Quelle: Statistik Austria, Sonderauswertung der Leistungs- und Strukturstatistik in der Kammerstatistik im Auftrag der WKO

Die Bruttowertschöpfung (Umsatzerlöse abzüglich Vorleistungen) des Lebensmittelgewerbes betrug im Jahr 2014 rd. 2,2 Milliarden Euro. Der größte Teil davon wurde von den Bäckern erwirtschaftet (€ 810,9 Millionen).

Tabelle 8 Bruttowertschöpfung nach Berufsgruppen und Unternehmensgröße, 2014

| | Bruttowertschöpfung in Millionen €, 2014 | | | | |
|--------------------------------|--|-----------|-----------|-------------|-----------|
| | Beschäftigtengrößenklasse (Anzahl der Beschäftigten) | | | | |
| | 0 bis 9 | 10 bis 19 | 20 bis 49 | 50 und mehr | Insgesamt |
| Bäcker | 105,4 | 148,1 | 216,3 | 341,1 | 810,9 |
| Fleischer | 79,2 | 64,0 | 125,3 | 333,5 | 602,0 |
| Konditoren | 20,3 | 22,9 | 28,7 | 150,8 | 222,7 |
| Müller, Mischfutterhersteller | 23,3 | 24,7 | 31,0 | 50,9 | 129,9 |
| Nahrungs-, Genussmittelgewerbe | 49,5 | 41,3 | 107,3 | 222,1 | 420,2 |
| Lebensmittelgewerbe insgesamt | 277,7 | 301,0 | 508,6 | 1.098,4 | 2.185,7 |

Quelle: Statistik Austria, Sonderauswertung der Leistungs- und Strukturstatistik in der Kammerstatistik im Auftrag der WKO

Die höchste Bruttowertschöpfung je Beschäftigten erzielten im Jahr 2014 die Müller/Mischfutterhersteller mit 10 bis 19 Beschäftigten (€ 99.500,-).

Tabelle 9 Bruttowertschöpfung je Beschäftigten nach Berufsgruppen und Unternehmensgröße, 2014

| Bruttowertschöpfung je Beschäftigten, in 1.000 €, 2014 | | | | | |
|--|--|-----------|-----------|-------------|-----------|
| | Beschäftigtengrößenklasse (Anzahl der Beschäftigten) | | | | |
| | 0 bis 9 | 10 bis 19 | 20 bis 49 | 50 und mehr | Insgesamt |
| Bäcker | 30,7 | 30,4 | 32,8 | 38,4 | 34,1 |
| Fleischer | 31,7 | 29,1 | 38,3 | 53,7 | 42,5 |
| Konditoren | 20,6 | 25,5 | 29,8 | 43,4 | 35,2 |
| Müller, Mischfutterhersteller | 51,3 | 99,5 | 67,7 | 80,5 | 72,4 |
| Nahrungs-, Genussmittelgewerbe | 43,5 | 44,5 | 79,0 | 68,3 | 62,9 |
| Lebensmittelgewerbe insgesamt | 32,6 | 32,9 | 40,2 | 48,9 | 41,4 |

Quelle: Statistik Austria, Sonderauswertung der Leistungs- und Strukturstatistik in der Kammerstatistik im Auftrag der WKO

Der Anteil des Lebensmittelgewerbes an der Bruttowertschöpfung der gewerblichen Wirtschaft insgesamt (der „Marktanteil“) lag 2014 bei 1,34 %.

Tabelle 10 Anteil des Lebensmittelgewerbes an der Bruttowertschöpfung der gewerblichen Wirtschaft nach Berufsgruppen, 2007 bis 2014

| Anteil an der Bruttowertschöpfung der gewerblichen Wirtschaft | | | | | | |
|---|--------|-----------|------------|-------------------------------|--------------------------------|-------------------------------|
| | Bäcker | Fleischer | Konditoren | Müller, Mischfutterhersteller | Nahrungs-, Genussmittelgewerbe | Lebensmittelgewerbe insgesamt |
| 2007 | 0,50% | 0,37% | 0,11% | 0,08% | 0,27% | 1,33% |
| 2008 | 0,48% | 0,33% | 0,10% | 0,06% | 0,22% | 1,19% |
| 2010 | 0,49% | 0,33% | 0,12% | 0,07% | 0,26% | 1,26% |
| 2011 | 0,48% | 0,31% | 0,12% | 0,07% | 0,23% | 1,20% |
| 2012 | 0,49% | 0,32% | 0,12% | 0,08% | 0,23% | 1,23% |
| 2013 | 0,51% | 0,35% | 0,13% | 0,07% | 0,25% | 1,30% |
| 2014 | 0,50% | 0,37% | 0,14% | 0,08% | 0,26% | 1,34% |

(Für 2009 sind keine Daten auf Berufsgruppenebene verfügbar)

Rundungsdifferenzen nicht ausgeglichen

Quelle: Statistik Austria, Sonderauswertung der Leistungs- und Strukturstatistik in der Kammerstatistik im Auftrag der WKO

In Summe wurden von den Unternehmen des Lebensmittelgewerbes im Jahr 2014 rd. 333 Millionen investiert. Das Investitionsvolumen lag 2014 in allen Berufsgruppen, mit Ausnahme der Konditoren, deutlich über jenem von 2007.

Tabelle 11 Bruttoinvestitionen nach Berufsgruppen, 2007 bis 2014

| Bruttoinvestitionen in 1.000 € | | | | | | |
|--------------------------------|---------|-----------|------------|-------------------------------|--------------------------------|-------------------------------|
| | Bäcker | Fleischer | Konditoren | Müller, Mischfutterhersteller | Nahrungs-, Genussmittelgewerbe | Lebensmittelgewerbe insgesamt |
| 2007 | 98.646 | 63.115 | 27.134 | 19.746 | 85.063 | 293.704 |
| 2008 | 83.450 | 80.713 | 17.199 | 18.739 | 111.355 | 311.456 |
| 2010 | 69.099 | 57.478 | 17.134 | 26.215 | 55.944 | 225.870 |
| 2011 | 98.479 | 63.656 | 34.193 | 24.843 | 59.752 | 280.923 |
| 2012 | 134.824 | 100.266 | 23.265 | 24.979 | 70.560 | 353.894 |
| 2013 | 73.933 | 82.441 | 18.760 | 30.179 | 116.552 | 321.865 |
| 2014 | 104.778 | 78.936 | 15.645 | 23.645 | 109.998 | 333.002 |
| VÄ 2007 bis 2014 | 6,2% | 25,1% | -42,3% | 19,7% | 29,3% | 13,4% |

VÄ = Veränderung

(Für 2009 sind keine Daten auf Berufsgruppenebene verfügbar)

Quelle: Statistik Austria, Sonderauswertung der Leistungs- und Strukturstatistik in der Kammerstatistik im Auftrag der WKO

Die Investitionen je unselbstständig Beschäftigten betragen im Jahr 2014 durchschnittlich € 6.674,-.

Tabelle 12 Bruttoinvestitionen je unselbstständig Beschäftigten nach Berufsgruppen, 2007 bis 2013

| Bruttoinvestitionen je unselbstständig Beschäftigten in € | | | | | | |
|---|--------|-----------|------------|-------------------------------|--------------------------------|-------------------------------|
| | Bäcker | Fleischer | Konditoren | Müller, Mischfutterhersteller | Nahrungs-, Genussmittelgewerbe | Lebensmittelgewerbe insgesamt |
| 2007 | 4.325 | 5.075 | 6.223 | 13.534 | 14.923 | 6.280 |
| 2008 | 3.683 | 6.416 | 3.836 | 14.448 | 19.252 | 6.655 |
| 2010 | 3.140 | 4.629 | 3.192 | 17.629 | 9.779 | 4.806 |
| 2011 | 4.343 | 5.235 | 6.384 | 16.398 | 10.753 | 5.944 |
| 2012 | 5.838 | 7.854 | 4.187 | 15.840 | 12.043 | 7.244 |
| 2013 | 3.250 | 6.370 | 3.285 | 18.213 | 19.265 | 6.554 |
| 2014 | 4.630 | 5.904 | 2.618 | 14.167 | 17.588 | 6.674 |
| VÄ 2007 bis 2014 | 7,1% | 16,3% | -57,9% | 4,7% | 17,9% | 6,3% |

VÄ = Veränderung

(Für 2009 sind keine Daten auf Berufsgruppenebene verfügbar)

Quelle: Statistik Austria, Sonderauswertung der Leistungs- und Strukturstatistik in der Kammerstatistik im Auftrag der WKO

3. Konjunkturdaten

Die Konjunkturdaten für 2016 basieren auf den im Rahmen der Konjunkturbeobachtung für das Gewerbe und Handwerk im 3. Quartal 2016 erfassten Meldungen von 292 Mitgliedsbetrieben der Bundesinnung der Lebensmittelgewerbe.

3.1. Situation 2016

Im 1. Halbjahr 2016 lag der Anteil der Unternehmen mit Umsatzsteigerungen gegenüber dem 1. Halbjahr 2015 zwischen 20 % bei den Fleischern und 36 % bei den Konditoren und Müllern. Insgesamt verlief das 1. Halbjahr 2016 in allen Berufsgruppen, mit Ausnahme der Fleischer, positiv.

Tabelle 13 Umsatzentwicklung im 1. Halbjahr 2016

| Entwicklung der Umsätze im 1. Halbjahr 2016 | | | | |
|---|--------------------------------|----------------------|----------|---|
| | Steigerung | keine Veränderung | Rückgang | VÄ des Umsatzes zum 1. HJ 2015 in % |
| | Anteil der Betriebe in Prozent | | | |
| Bäcker | 24 | 55 | 21 | 1,1 |
| Fleischer | 20 | 53 | 27 | -0,5 |
| Konditoren | 36 | 36 | 28 | 1,4 |
| Müller | 36 | 54 | 10 | 4,2 |
| Nahrungs-, Ge- nussmittelgewerbe | 27 | 50 | 23 | 4,4 |

VÄ: Veränderung

HJ : Halbjahr

Quelle: KMU Forschung Austria, Konjunkturdatenbank

Im 3. Quartal 2016 beurteilten lediglich die Müller ihre Geschäftslage mehrheitlich positiv. Im Vergleich zum 2. Quartal hat sich das Stimmungsbarometer bei den Fleischern, im Nahrungs- und Genussmittelgewerbe und bei den Müllern verbessert.

Tabelle 14 Stimmungsbarometer im 3. Quartal 2016

| Beurteilung der Geschäftslage im 3. Quartal 2016 | | | | | |
|--|--------------------------------|-------------------|----------|---------------------|--|
| | gut | saison- üblich | schlecht | Saldo * %-Punkte | VÄ des Saldos zum Vorquartal in %-Punkten |
| | Anteil der Betriebe in Prozent | | | | |
| Bäcker | 13 | 69 | 18 | -5 | -3 |
| Fleischer | 13 | 70 | 17 | -4 | 14 |
| Konditoren | 6 | 79 | 15 | -9 | -12 |
| Müller | 25 | 75 | 0 | 25 | 7 |
| Nahrungs-, Genussmit- telgewerbe | 16 | 65 | 19 | -3 | 8 |

*) Saldo: Anteil der Betriebe mit guter abzüglich Anteil der Betriebe mit schlechter Beurteilung der Geschäftslage

VÄ: Veränderung

Quelle: KMU Forschung Austria, Konjunkturdatenbank

Der Anteil der Unternehmen mit Umsatzsteigerungen lag im 3. Quartal 2016 zwischen 10 % bei den Fleischern und 36 % bei den Müllern.

Im Vergleich zum 3. Quartal des Vorjahres war die Umsatzentwicklung bei den Konditoren, Bäckern und im Nahrungs- und Genussmittelgewerbe positiv, Fleischer und Müller mussten hingegen Rückgänge verkraften.

Tabelle 15 Umsatzentwicklung im 3. Quartal 2016

| Entwicklung der Umsätze im 3. Quartal 2016 | | | | | |
|--|--------------------------------|------------------------|----------|---------------------|--|
| | Steigerung | keine Ver- änderung | Rückgang | Saldo * %-Punkte | VÄ des Sal- dos zum Vor- jahresquartal in %-Punkten |
| | Anteil der Betriebe in Prozent | | | | |
| Bäcker | 19 | 64 | 17 | 2 | 9 |
| Fleischer | 10 | 68 | 22 | -12 | -16 |
| Konditoren | 23 | 58 | 19 | 4 | 14 |
| Müller | 36 | 49 | 15 | 21 | -26 |
| Nahrungs-, Genussmit- telgewerbe | 19 | 56 | 25 | -6 | 1 |

*) Saldo: Anteil der Betriebe mit Umsatzsteigerungen abzüglich Anteil der Betriebe mit Umsatzrückgängen

VÄ: Veränderung

Quelle: KMU Forschung Austria, Konjunkturdatenbank

Für den Zeitraum Oktober bis Dezember 2016 liegt der Anteil der Unternehmen, der mit Umsatzsteigerungen gegenüber dem Vorjahr rechnet, zwischen 16 % bei den Fleischern und 37 % bei den Konditoren.

Im Vergleich zum 3. Quartal des laufenden Jahres hat der Pessimismus in allen Berufsgruppen, mit Ausnahme der Konditoren, zugenommen.

Tabelle 16 Umsatzerwartungen für das 4. Quartal 2016

| Umsatzerwartungen für das 4. Quartal 2016 | | | | | |
|---|--------------------------------|-------------------|----------|---------------------|---|
| | Steigerung | keine Veränderung | Rückgang | Saldo * %-Punkte | VÄ des Saldos zum Vorquartal in %-Punkten |
| | Anteil der Betriebe in Prozent | | | | |
| Bäcker | 24 | 63 | 13 | 11 | -3 |
| Fleischer | 16 | 64 | 20 | -4 | -5 |
| Konditoren | 37 | 47 | 16 | 21 | 26 |
| Müller | 36 | 42 | 22 | 14 | -3 |
| Nahrungs-, Genussmittelgewerbe | 28 | 59 | 13 | 15 | -11 |

*) Saldo: Anteil der Betriebe mit optimistischen abzüglich Anteil der Betriebe mit pessimistischen Erwartungen in %-Punkten

VÄ: Veränderung

Quelle: KMU Forschung Austria, Konjunkturdatenbank

Im 4. Quartal 2016 wird in allen Berufsgruppen mit einer Erhöhung der Zahl der Mitarbeiter/innen gerechnet.

Tabelle 17 Personalplanung für das 4. Quartal 2016

| Geplante Veränderung des Personalstandes im 4. Quartal 2016 | | | | |
|---|--------------------------------|-------------------|--------------|--------------------------------|
| | Erhöhung | keine Veränderung | Verringerung | VÄ des Beschäftigungsstandes % |
| | Anteil der Betriebe in Prozent | | | |
| Bäcker | 11 | 82 | 7 | 1,2 |
| Fleischer | 7 | 89 | 4 | 0,4 |
| Konditoren | 21 | 60 | 19 | 0,3 |
| Müller | 12 | 88 | 0 | 1,0 |
| Nahrungs-, Genussmittelgewerbe | 13 | 80 | 7 | 2,9 |

VÄ: Veränderung

Quelle: KMU Forschung Austria, Konjunkturdatenbank

4. Betriebswirtschaftliche Daten

Die betriebswirtschaftlichen Daten basieren auf Auswertungen von 1.262 Jahresabschlüssen mit Bilanzstichtag zwischen 1. Juli 2014 und 30. Juni 2015, die sich auf die Berufsgruppen wie folgt verteilen:

- Bäcker: 446 Jahresabschlüsse
- Fleischer: 331 Jahresabschlüsse
- Konditoren: 94 Jahresabschlüsse
- Müller: 70 Jahresabschlüsse
- Nahrungs- und Genussmittelgewerbe: 321 Jahresabschlüsse

Um die Vergleichbarkeit von Einzelunternehmen und Personengesellschaften mit Kapitalgesellschaften herzustellen, bei denen der Unternehmer ein in den Personalaufwendungen enthaltenes Geschäftsführerentgelt bezieht, wird bei Einzelunternehmen und Personengesellschaften ein kalkulatorischer Unternehmerlohn berücksichtigt. Für das Basisjahr 2014/15 betrug der Unternehmerlohn, den die KMU Forschung Austria ansetzte, € 34.448,-.

Durch die Erfassung der kalkulatorischen Eigenkapitalkosten wird der Umstand berücksichtigt, dass auch die Bereitstellung von Eigenkapital mit Kosten verbunden ist, da sich die Kapitalgeber eine gewisse Mindestverzinsung ihres gebundenen Kapitals erwarten. Die KMU Forschung Austria verwendet die durchschnittliche Emissionsrendite von Bundesanleihen, die sich für das Jahr 2014 lt. OeNB auf 1,26 % belief.

4.1. Vermögens- und Kapitalstruktur

Im Gesamtdurchschnitt entfallen rd. 55 % des Betriebsvermögens auf das Anlagevermögen und 45 % auf das Umlaufvermögen.

Tabelle 18 Vermögensstruktur, 2014/15

| Vermögensstruktur 2014/15 | | | | | | |
|-----------------------------------|--------------|--------------|--------------|--------------|--------------------------------|-------------------------------|
| | Bäcker | Fleischer | Konditoren | Müller | Nahrungs-, Genussmittelgewerbe | Lebensmittelgewerbe insgesamt |
| Immaterielles Anlagevermögen | 1,4 | 1,0 | 1,9 | 0,4 | 2,8 | 1,8 |
| Sachanlagevermögen | 69,9 | 50,2 | 55,3 | 45,6 | 46,7 | 50,7 |
| Finanzanlagevermögen | 2,2 | 1,6 | 0,6 | 6,8 | 2,6 | 2,8 |
| Anlagevermögen | 73,5 | 52,8 | 57,9 | 52,8 | 52,1 | 55,4 |
| Vorräte | 5,2 | 13,9 | 10,9 | 22,1 | 18,4 | 15,8 |
| Kundenforderungen | 6,9 | 18,1 | 10,2 | 14,9 | 13,5 | 13,7 |
| Sonstiges Umlaufvermögen | 9,1 | 9,6 | 12,8 | 6,6 | 10,2 | 9,5 |
| Liquide Mittel | 5,2 | 5,5 | 8,0 | 3,5 | 5,7 | 5,4 |
| Umlaufvermögen | 26,3 | 47,1 | 41,9 | 47,1 | 47,8 | 44,5 |
| Aktive Rechnungsabgrenzung | 0,2 | 0,1 | 0,3 | 0,1 | 0,2 | 0,2 |
| GESAMT-VERMÖGEN | 100,0 | 100,0 | 100,0 | 100,0 | 100,0 | 100,0 |

Quelle: KMU Forschung Austria, Bilanzdatenbank

Insgesamt sind 28,0 % des Betriebsvermögens mit Eigenkapital finanziert. Für künftige Ansprüche von Mitarbeiter/innen (Abfertigungen, Pensionen) ist in Form des Sozialkapitals im Ausmaß von 2,9 % vorgesorgt. Der Anteil des Fremdkapitals beträgt 69,0 %. Wichtigster Geldgeber sind die Banken, die 39,5 % des Betriebsvermögens finanzieren.

Tabelle 19 Kapitalstruktur, 2014/15

| Kapitalstruktur 2014/15 | | | | | | |
|---|--------------|--------------|--------------|--------------|-------------------------------|-------------------------------|
| | Bäcker | Fleischer | Konditoren | Müller | Nahrungs-, Genusmittelgewerbe | Lebensmittelgewerbe insgesamt |
| Eigenkapital | 8,8 | 23,3 | 23,3 | 36,4 | 33,8 | 28,0 |
| Sozialkapital | 3,7 | 3,1 | 2,1 | 3,0 | 2,6 | 2,9 |
| Langfristige Bankverbindlichkeiten | 48,3 | 24,9 | 35,1 | 16,5 | 20,2 | 25,0 |
| Sonstige langfristige Verbindlichkeiten | 6,0 | 5,5 | 5,0 | 6,2 | 4,9 | 5,4 |
| Langfristiges Fremdkapital | 54,3 | 30,3 | 40,0 | 22,7 | 25,1 | 30,4 |
| Kurzfristige Bankverbindlichkeiten | 14,0 | 17,0 | 14,4 | 16,9 | 12,7 | 14,5 |
| Erhaltene Anzahlungen | 0,0 | 0,1 | 0,1 | 0,2 | 0,2 | 0,1 |
| Lieferverbindlichkeiten | 6,1 | 14,5 | 8,6 | 12,6 | 10,1 | 10,9 |
| Sonstige kurzfristige Verbindlichkeiten | 13,1 | 11,8 | 11,4 | 8,3 | 15,5 | 13,2 |
| Kurzfristiges Fremdkapital | 33,2 | 43,3 | 34,5 | 37,9 | 38,5 | 38,7 |
| Fremdkapital | 87,5 | 73,6 | 74,6 | 60,6 | 63,6 | 69,0 |
| Passive Rechnungsabgrenzung | 0,0 | 0,0 | 0,0 | 0,0 | 0,1 | 0,1 |
| GESAMT – KAPITAL | 100,0 | 100,0 | 100,0 | 100,0 | 100,0 | 100,0 |

Quelle: KMU Forschung Austria, Bilanzdatenbank

4.2. Kosten- und Ergebnisstruktur

Im Gesamtdurchschnitt entfallen 59,4 % der Betriebsleistung auf die Materialkosten, 20,5 % auf die Personalkosten und 19,8 % auf sonstige Aufwendungen. Die Finanzierung belastet die Kalkulation mit 0,9 %.

Tabelle 20 Kosten- und Ergebnisstruktur, 2014/15

| Kosten- und Ergebnisstruktur | | | | | | |
|---|--------------|--------------|--------------|--------------|--------------------------------|-------------------------------|
| | Bäcker | Fleischer | Konditoren | Müller | Nahrungs-, Genussmittelgewerbe | Lebensmittelgewerbe insgesamt |
| Betriebsleistung | 100,0 | 100,0 | 100,0 | 100,0 | 100,0 | 100,0 |
| Materialaufwand inkl. Fremdleistungen | 30,4 | 71,6 | 38,4 | 74,2 | 54,0 | 59,4 |
| Rohertrag | 69,6 | 28,4 | 61,6 | 25,9 | 46,0 | 40,6 |
| Sonstige betriebliche Erträge | 2,4 | 1,5 | 1,3 | 1,7 | 3,0 | 2,1 |
| Personalkosten | 46,6 | 15,5 | 33,5 | 11,0 | 17,9 | 20,5 |
| Sonstiger Aufwand | 23,5 | 12,4 | 24,9 | 14,1 | 28,2 | 19,8 |
| Ergebnis vor - Finanzerfolg (Betriebserfolg) | 1,9 | 1,9 | 4,6 | 2,4 | 3,1 | 2,5 |
| Finanzergebnis | -1,4 | -0,7 | -1,1 | -0,7 | -1,1 | -0,9 |
| Ergebnis der - gewöhnlichen Geschäftstätigkeit (EGT) | 0,6 | 1,3 | 3,5 | 1,7 | 2,0 | 1,5 |

Quelle: KMU Forschung Austria, Bilanzdatenbank

Nach Abzug aller Kosten und unter Berücksichtigung eines kalkulatorischen Unternehmerlohns sowie kalkulatorischer Eigenkapitalzinsen erwirtschaften die Betriebe im Durchschnitt ein Ergebnis der gewöhnlichen Geschäftstätigkeit von 1,5 % der Betriebsleistung.

4.3. Kennzahlen

Die Ertragslage (Umsatzrentabilität) ist lediglich bei den Konditoren zufriedenstellend.

Die Eigenkapitalquote ist bei den Müllern und im Nahrungs- und Genussmittelgewerbe sehr gut. Die Bäcker weisen im Durchschnitt die geringste Eigenkapitalquote sowie die höchste Bankverschuldung aus.

Die Produktivität ist im Nahrungs- und Genussmittelgewerbe am höchsten.

Tabelle 21 Ausgewählte Kennzahlen, 2014/15

| Ausgewählte Kennzahlen | | | | |
|--------------------------------|------------------------------------|--------------------------------|-------------------------------|---------------------------------|
| | Umsatzrentabilität II ¹ | Eigenkapitalquote ² | Bankverschuldung ³ | Nettoproduktivität ⁴ |
| Bäcker | 0,6 | 8,8 | 62,3 | 1,5 |
| Fleischer | 1,3 | 23,3 | 41,9 | 1,8 |
| Konditoren | 3,5 | 23,3 | 49,4 | 1,8 |
| Müller | 1,7 | 36,4 | 33,4 | 2,4 |
| Nahrungs-, Genussmittelgewerbe | 2,0 | 33,8 | 32,9 | 2,6 |
| Lebensmittelgewerbe insgesamt | 1,5 | 28,0 | 39,5 | 2,0 |

¹ EGT in % der Betriebsleistung

² Eigenkapital in % des Gesamtkapitals

³ Langfristige und kurzfristige Bankverbindlichkeiten in % des Gesamtkapitals

⁴ Verhältnis Rohertrag zu Personalkosten

Quelle: KMU Forschung Austria, Bilanzdatenbank

4.4. Betriebswirtschaftliche Position der Betriebe

Lediglich 19,9 % der zum Lebensmittelgewerbe zählenden Betriebe erwirtschaften betriebswirtschaftliche Gewinne (Ergebnis der gewöhnlichen Geschäftstätigkeit, EGT) von mehr als 5 % der Betriebsleistung. Demgegenüber arbeitet fast die Hälfte der Betriebe (47,2 %) mit Verlust bzw. verdient keinen adäquaten Unternehmerlohn.

Tabelle 22 Anteil der Betriebe im Lebensmittelgewerbe in Prozent, nach Höhe der Umsatzrentabilität, 2014/15

| Umsatzrentabilität (EGT in Prozent der Betriebsleistung) | | | | |
|--|---------|--------------|-------------|---------|
| | ab 10 % | 5 % bis 10 % | 0 % bis 5 % | negativ |
| Anteil der Betriebe in Prozent | | | | |
| Bäcker | 5,6 | 11,7 | 30,0 | 52,7 |
| Fleischer | 5,4 | 10,9 | 39,0 | 44,7 |
| Konditoren | 10,6 | 10,6 | 26,6 | 52,1 |
| Müller | 4,3 | 11,4 | 38,6 | 45,7 |
| Nahrungs-, Genussmittelgewerbe | 13,7 | 14,3 | 31,2 | 40,8 |
| Lebensmittelgewerbe insgesamt | 7,9 | 12,0 | 32,9 | 47,2 |

Quelle: KMU Forschung Austria, Bilanzdatenbank

Im Gesamtdurchschnitt haben immerhin 34,0 % der Betriebe mehr als 30 % des Betriebsvermögens mit Eigenkapital finanziert. Bei 32,8 % der Betriebe ist die Eigenkapitalquote hingegen negativ, das heißt, die betrieblichen Schulden sind größer als das vorhandene Betriebsvermögen.

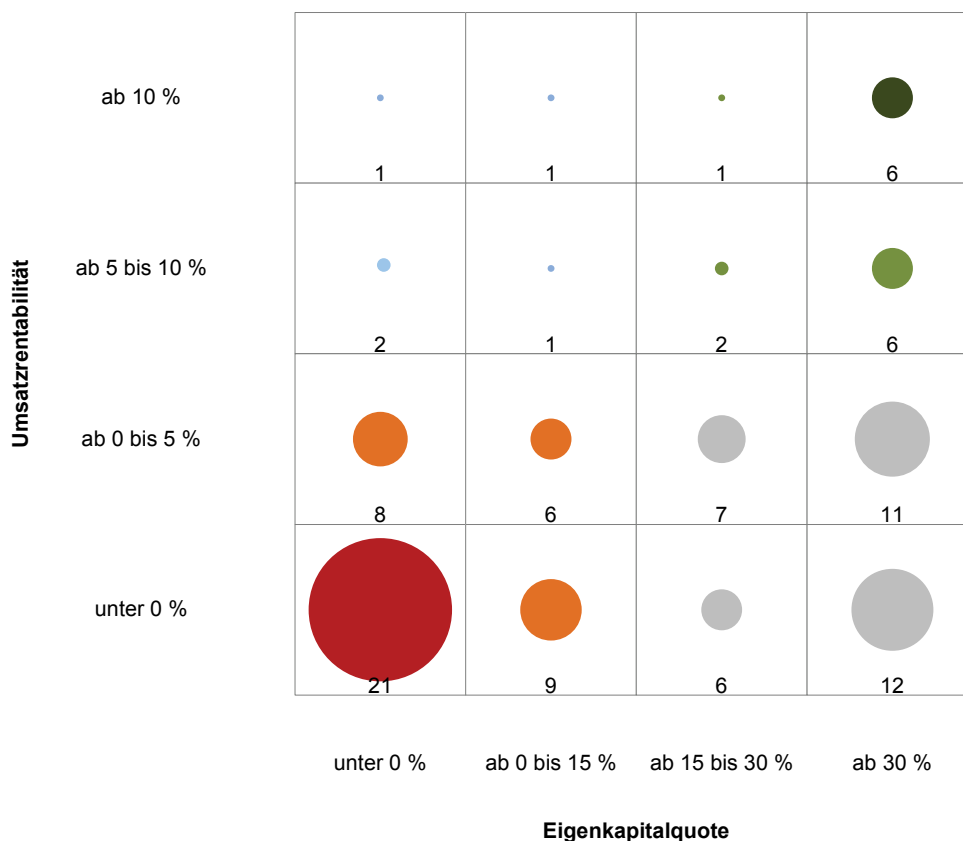
Tabelle 23 Anteil der Betriebe im Lebensmittelgewerbe in Prozent, nach Höhe der Eigenkapitalquote, 2014/15

| Eigenkapitalquote (Eigenkapital in Prozent des Gesamtkapitals) | | | | |
|--|---------|---------------|--------------|---------|
| | ab 30 % | 15 % bis 30 % | 0 % bis 15 % | negativ |
| Anteil der Betriebe in Prozent | | | | |
| Bäcker | 24,7 | 14,6 | 14,1 | 46,6 |
| Fleischer | 34,8 | 16,3 | 17,8 | 31,1 |
| Konditoren | 24,5 | 17,0 | 21,3 | 37,2 |
| Müller | 60,0 | 8,6 | 21,4 | 10,0 |
| Nahrungs-, Genussmittelgewerbe | 43,3 | 19,3 | 18,4 | 19,0 |
| Lebensmittelgewerbe insgesamt | 34,0 | 16,1 | 17,1 | 32,8 |

Quelle: KMU Forschung Austria, Bilanzdatenbank

Die nachstehende Grafik verknüpft die Gewinnsituation und die Eigenkapitalausstattung im Lebensmittelgewerbe und veranschaulicht damit die betriebswirtschaftliche Position der Unternehmen.

Grafik 1 Betriebswirtschaftliche Position der Unternehmen im österreichischen Lebensmittelgewerbe, 2014/15¹



- *Top-Unternehmen*
- *Unternehmen in zufriedenstellender betriebswirtschaftlicher Lage*
- *Unternehmen mit Verbesserungsbedarf im Finanzierungsbereich*
- *Unternehmen mit Verbesserungsbedarf im Ertragsbereich*
- *Unternehmen mit Verbesserungsbedarf im Finanzierungs- und Ertragsbereich*
- *Überschuldete Unternehmen in der Verlustzone*

¹ Die Verteilung nach Prozent erfolgt anhand der Indikatoren Umsatzrentabilität (Ergebnis vor Steuern in % der Betriebsleistung) und Eigenkapitalquote (Eigenkapital in % des Gesamtkapitals). Stichprobe: 1.262 bilanzierende österreichische Müller, Bäcker, Konditoren, Fleischer sowie Betriebe aus dem Nahrungs- und Genussmittelgewerbe.

Quelle: KMU Forschung Austria, Bilanzdatenbank

Insgesamt zählen 6 % der Betriebe zur (betriebswirtschaftlichen) Elite: sie haben mehr als 30 % des Betriebsvermögens mit Eigenkapital finanziert und erwirtschaften betriebswirtschaftliche Gewinne von mehr als 10 % der Betriebsleistung.

Weitere 9 % der Unternehmen haben gute Voraussetzungen für eine Positionierung im Spitzenfeld (Umsatzrendite über 5 %, Eigenkapitalquote über 15 %).

36 % der Unternehmen haben vor allem Ertragsprobleme; sie verfügen zwar über mehr als 15 % Eigenkapital, machen aber zu wenig Gewinn (kleiner 5 % der Betriebsleistung) bzw. arbeiten sogar mit Verlust. Die vorhandenen Ressourcen sollten zum Aufbau gewinnbringender Attraktivitätsmerkmale genutzt werden.

5 % der Unternehmen erwirtschaften zwar ausreichende Gewinne (über 5 % der Betriebsleistung), haben aber zu wenig Eigenkapital (bis 15 % des Gesamtkapitals) oder das Betriebsvermögen sogar zur Gänze mit Fremdkapital finanziert. Zur Sicherung der Wettbewerbsfähigkeit ginge es bei dieser Gruppe vor allem darum, die Qualität der Finanzierung zu verbessern.

23 % der Unternehmen haben sowohl Finanzierungs- als auch Ertragsprobleme (Gewinne zwischen 0 % und 5 %, Eigenkapitalquote kleiner 15 %). Um diese Situation zu verbessern, muss die Erhöhung der nicht entnommenen Gewinne (z. B. durch Verbesserung der Auslastung, Überprüfung der Kalkulation und Preispolitik) oberste Priorität haben.

21 % der Betriebe befinden sich in einer betriebswirtschaftlich gefährlichen Situation: sie sind überschuldet und können die Kosten nicht decken. In dieser Position sind in der Regel weitreichende Sanierungsmaßnahmen (Zuführung von Eigenkapital, Reduzierung der Fixkosten, strategische Neuausrichtung des Unternehmens etc.) erforderlich.

