

# Konjunkturbericht - Gewerbe und Handwerk Österreich

*4. Quartal 2016*

Spartenergebnisse

Wien, Jänner 2017

*Die Konjunkturbeobachtung im Gewerbe und Handwerk wird im Auftrag der Wirtschaftskammer Österreich, Bundessparte und Landessparten Gewerbe und Handwerk durchgeführt.*

VERFASSERINNEN DES BERICHTS:

Karin Gavac  
Cornelia Fürst

INTERNES REVIEW/BEGUTACHTUNG:

Walter Bornett

LAYOUT:

Susanne Fröhlich

*Dieses Werk ist urheberrechtlich geschützt. Alle Rechte, insbesondere die Rechte der Verbreitung, der Vervielfältigung, der Übersetzung, des Nachdrucks und die Wiedergabe, bleiben, auch bei nur auszugsweiser Verwertung, der KMU Forschung Austria vorbehalten.*

*Für die elektronische Einspeicherung, An- und Verwendung der Auswertungen im Rahmen unmittelbarer interner Belange des Auftraggebers, in Verhandlungen mit anderen Organisationen und Institutionen sowie bei Presseaussendungen und Pressekonferenzen unter der Voraussetzung der Quellenangabe, wird die Genehmigung der KMU Forschung Austria im Voraus erteilt.*

Mitglied bei:



Die Ergebnisse der Konjunkturbeobachtung im 4. Quartal 2016 basieren auf den Meldungen von 3.158 Betrieben mit 58.247 Beschäftigten.

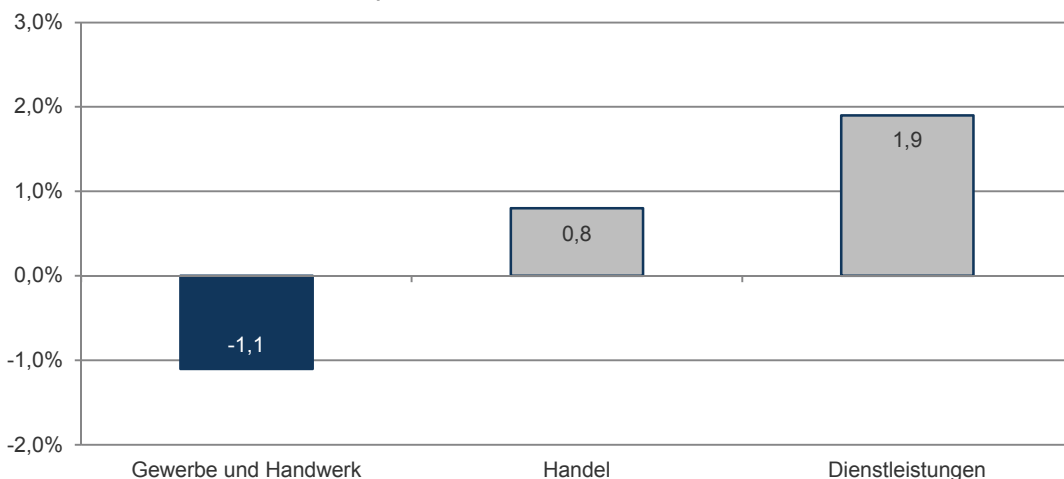
## Auftragseingänge/Umsätze, Entwicklung im 1. - 3. Quartal 2016

Im Durchschnitt sind die Auftragseingänge bzw. Umsätze<sup>1</sup> im 1. - 3. Quartal 2016 gegenüber dem 1. - 3. Quartal 2015 wertmäßig um 1,1 % gesunken.

- 21 % der Betriebe meldeten Steigerungen um durchschnittlich 11,8 %,
- bei 53 % der Betriebe lagen die Auftragseingänge auf Vorjahresniveau und
- 26 % der Betriebe verzeichneten Rückgänge um durchschnittlich 16,0 %.

Das Gewerbe und Handwerk hat sich damit schlechter entwickelt als andere Sektoren der österreichischen Wirtschaft.

**Grafik 1 Nominelle Entwicklung 1. - 3. Quartal 2016 (Veränderung zum 1. - 3. Quartal 2015 in %)**



Auftragseingangs-/Umsatzentwicklung (Gewerbe und Handwerk), Umsatzentwicklung (Handel, Dienstleistungen exkl. Handel)

Quelle: KMU Forschung Austria, Statistik Austria

<sup>1</sup> Investitionsgüternahe Branchen werden nach der wertmäßigen Entwicklung der Auftragseingänge, konsumnahe Branchen nach der Umsatzentwicklung gefragt.

## Geschäftslage im 4. Quartal 2016

Im 4. Quartal 2016 beurteilen

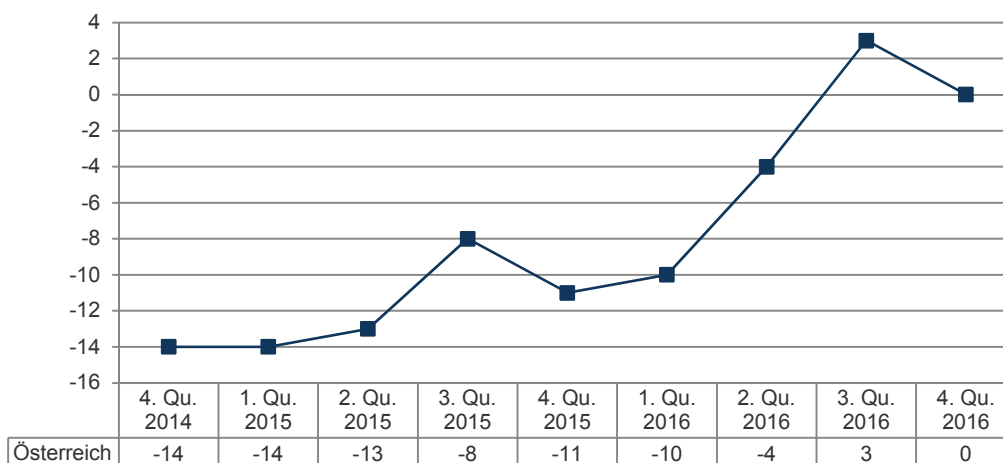
- 21 % der Betriebe die Geschäftslage mit "gut" (Vorjahr: 17 %),
- 58 % mit "saisonüblich" (Vorjahr: 55 %) und
- 21 % der Betriebe mit "schlecht" (Vorjahr: 28 %).

Per Saldo (Anteil der Betriebe mit guten abzüglich schlechten Beurteilungen) ist das Verhältnis zwischen Betrieben mit guter bzw. schlechter Geschäftslage ausgeglichen.

Im Vergleich zum Vorquartal hat sich das Stimmungsbarometer verschlechtert.

### Grafik 2 Beurteilung der Geschäftslage

Anteil der Betriebe mit guten abzüglich schlechten Beurteilungen in %-Punkten



Quelle: KMU Forschung Austria

## Investitionsgüternahe Branchen

In den investitionsgüternahen Branchen ist der durchschnittliche Auftragsbestand im Vergleich zum 4. Quartal des Vorjahres um 5,3 % gestiegen.

Folgende Tabelle zeigt die Aufteilung des Auftragsbestandes nach Kundengruppen.

**Tabelle 1 Auftragsbestand nach Kundengruppen**

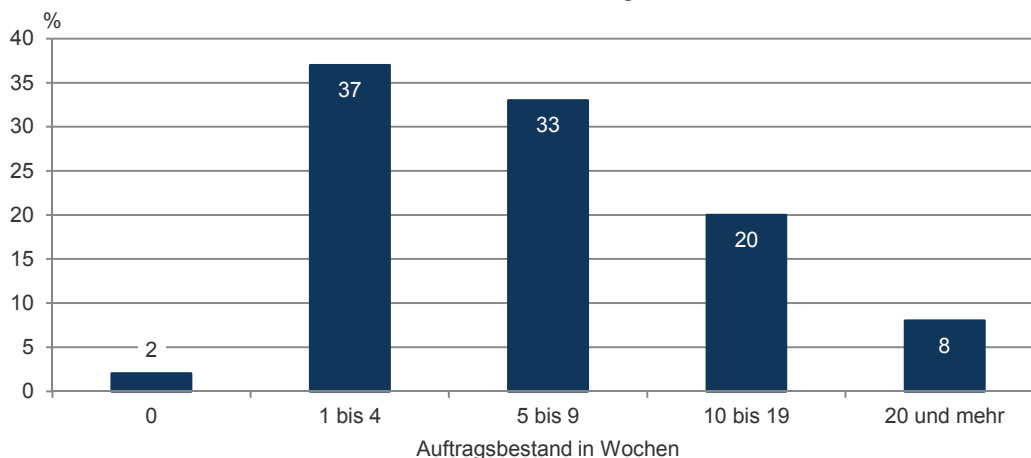
	Private/gewerbliche Auftraggeber	Öffentl. Bauprojekte über Generalunternehmer/Bauträger (Genossenschaften)	Direktvergaben durch Bund, Länder und Gemeinden
	Anteil am Auftragsbestand in Prozent		
4. Quartal 2015	80	13	7
1. Quartal 2016	79	13	8
2. Quartal 2016	81	12	7
3. Quartal 2016	80	12	8
4. Quartal 2016	79	12	9

Quelle: KMU Forschung Austria

Die folgende Grafik zeigt die Verteilung der Betriebe nach Höhe der Auslastung.

**Grafik 3 Auslastung**

Anteil der Betriebe in Prozent nach Auftragsbestand in Wochen



Quelle: KMU Forschung Austria

Folgende Tabelle zeigt, in welchem Zeitraum zusätzliche Aufträge ausgeführt werden könnten.

**Tabelle 2 Verteilung der Betriebe der investitionsgüternahen Branchen nach freier Kapazität**

In welchem Zeitraum könnten zusätzliche Aufträge ausgeführt werden:

	sofort	in 3 Monaten	in 6 Monaten	in 9 Monaten
	Anteil der Betriebe in Prozent			
4. Quartal 2015	56	39	4	1
1. Quartal 2016	68	27	4	1
2. Quartal 2016	56	37	6	1
3. Quartal 2016	50	42	7	1
4. Quartal 2016	49	44	6	1

Quelle: KMU Forschung Austria

## Konsumnahe Branchen

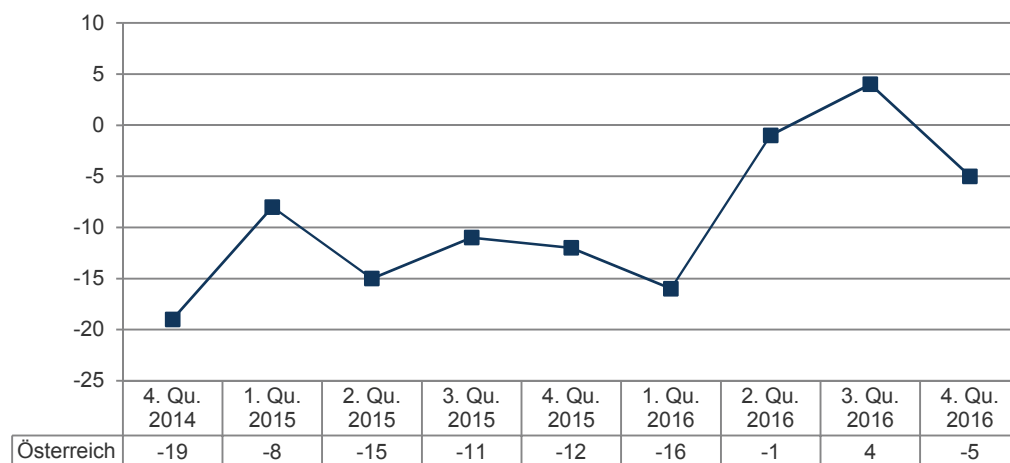
Im konsumnahen Bereich verzeichneten

- 15 % der Betriebe Umsatzsteigerungen gegenüber dem 4. Quartal 2015 (Vorjahr: 13 %),
- 65 % keine Veränderung (Vorjahr: 62 %) und
- 20 % Umsatzrückgänge (Vorjahr: 25 %).

Per Saldo (Anteil der Betriebe mit Umsatzsteigerungen abzüglich Umsatzrückgängen) überwiegen die Betriebe mit Umsatzrückgängen um 5 %-Punkte. Die Situation ist aber besser als im Vergleichsquartal des Vorjahres.

### Grafik 4 Umsatzentwicklung

Anteil der Betriebe mit Umsatzsteigerungen abzüglich Umsatzrückgängen in %-Punkten



Quelle: KMU Forschung Austria

## Erwartungen für das 1. Quartal 2017

Für das 1. Quartal 2017 erwarten

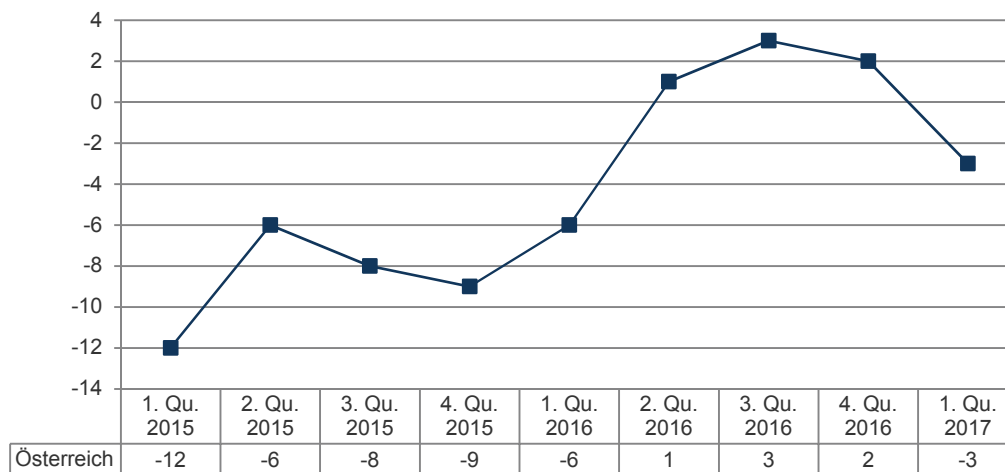
- 14 % der Betriebe (Vorjahr: 17 %) steigende Auftragseingänge bzw. Umsätze<sup>2</sup> gegenüber dem 1. Quartal des Vorjahres,
- 69 % keine Veränderung (Vorjahr: 60 %) und
- 17 % Rückgänge (Vorjahr: 23 %).

Per Saldo (Anteil der Betriebe mit positiven abzüglich negativen Erwartungen) überwiegen im Hinblick auf die Entwicklung im 1. Quartal die pessimistischen Einschätzungen um 3 %-Punkte

Im Vergleich zum Vorquartal hat der Pessimismus zugenommen.

### Grafik 5 Erwartungen der Unternehmen

Anteil der Betriebe mit positiven abzüglich negativen Erwartungen in %-Punkten



Quelle: KMU Forschung Austria

<sup>2</sup> In den investitionsgüternahen Branchen werden die Betriebe nach den Auftragseingangserwartungen, in den konsumnahen Branchen nach den Umsatzerwartungen gefragt.



## Personalplanung

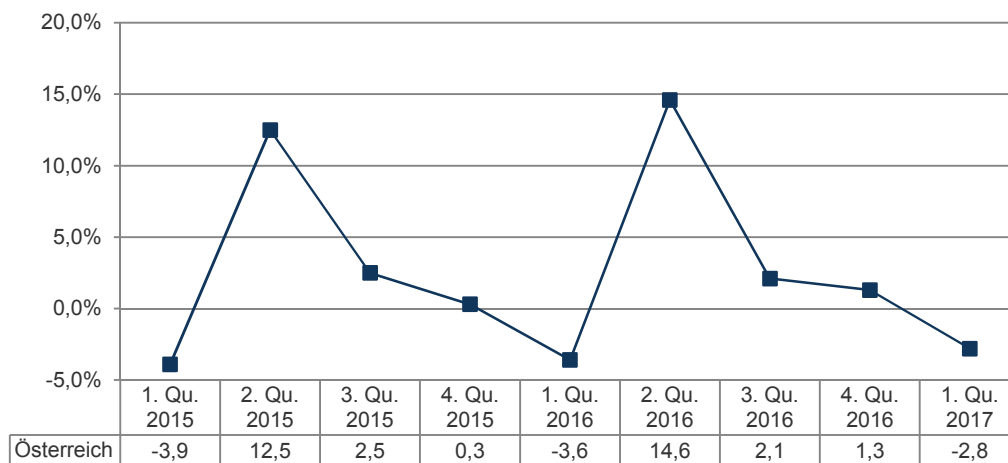
Für den Zeitraum Jänner bis März 2017 beabsichtigen

- 9 % der Betriebe, den Beschäftigtenstand um durchschnittlich 16,7 % zu erhöhen,
- 80 % der Betriebe, den Personalstand konstant zu halten und
- 11 % der Betriebe, die Zahl der Mitarbeiter/innen um durchschnittlich 25,5 % zu verringern.

Im Durchschnitt ergibt sich daraus eine geplante Verringerung des Beschäftigtenstandes um 2,8 %. Der Personalbedarf liegt damit über dem Niveau des Vergleichsquartals des Vorjahres.

### Grafik 6 Personalbedarf

Geplante Veränderung des Beschäftigtenstandes in Prozent



Quelle: KMU Forschung Austria

