

# PRESSEGESPRÄCH - 29. JÄNNER 2026

## Konjunktur und Ausblick

- Mst. Ing. **Manfred Denk**, MBA  
Obmann der Bundessparte Gewerbe und Handwerk in der WKÖ
- Mag. **Christina Enichlmair** M.A., KMU Forschung Austria
- Prof. Dr. **Reinhard Kainz**, Geschäftsführer der Bundessparte

# Konjunkturbeobachtung Gewerbe und Handwerk

Ergebnisse des 4. Quartals 2025

Pressegespräch 29. Jänner 2026

# Rückblick auf das Jahr 2025

# Umsätze im Jahr 2025

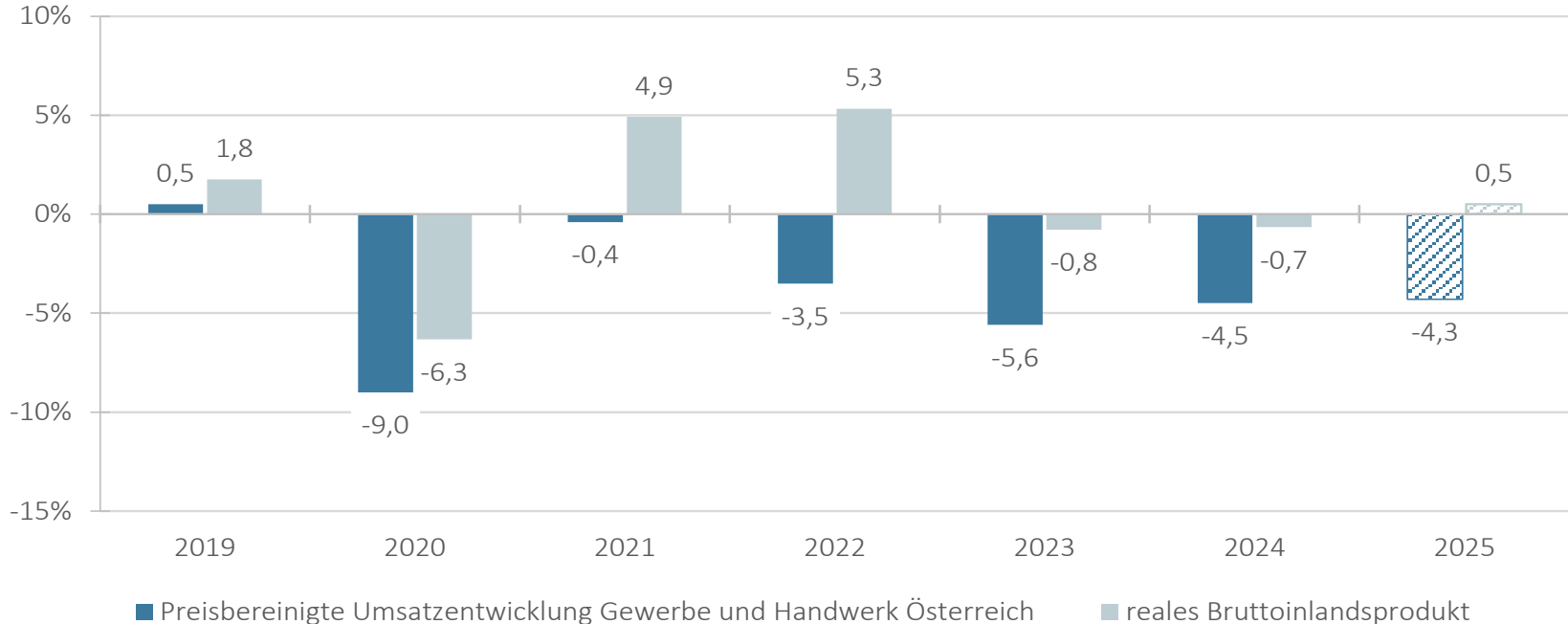
## Gewerbe und Handwerk (vorläufige Schätzung)

- Nominelle (wertmäßige) Entwicklung: -2,0%
- Preissteigerungen: +2,4%
- Reale (mengenmäßige) Entwicklung: -4,3%
- Umsatzentwicklung 2025 nach Branchen:
  - **Voraussichtlich leichtes nominelles Plus für:**  
 Fahrzeugtechnik (v.a. Kfz-Techniker), Lebensmittelgewerbe, Friseure,  
 Mode und Bekleidungstechnik (v.a. Bekleidungsgewerbe)
  - **Schwieriges Jahr (weiterhin) für:**  
 Sanitär-, Heizungs- und Lüftungstechniker, Bauhilfsgewerbe,  
 Kunststoffverarbeiter, Elektro-, Gebäude-, Alarm und Kommunikationstechniker
- Heterogene Entwicklung im 1. - 3. Quartal 2025: 24% meldeten Steigerungen, 44% gleichbleibende, 32% Rückgänge bei Auftragseingängen/Umsätzen

# Preisbereinigte (reale) Umsatzentwicklung seit 2019

## 2025: Weiterhin reales Umsatzminus für Gewerbe und Handwerk (-4,3%)

Veränderung gegenüber dem Vorjahr in %



# Situation im 4. Quartal 2025

# Auftragsbestand im 4. Quartal 2025

## Investitionsgüternahe Branchen des Gewerbe und Handwerks

- Baugewerbe
- Baunebengewerbe (z.B. Dachdecker, Fliesenleger, Maler, Bauhilfsgewerbe, Holzbau)
- Tischler und Holzgestaltende Gewerbe
- Metalltechniker
- Sanitär-, Heizungs- und Lüftungstechniker
- Elektro-, Gebäude-, Alarm- und Kommunikationstechniker
- Kunststoffverarbeiter
- Gärtner und Floristen
- Chemische Gewerbe und Denkmal-, Fassaden- und Gebäudereiniger

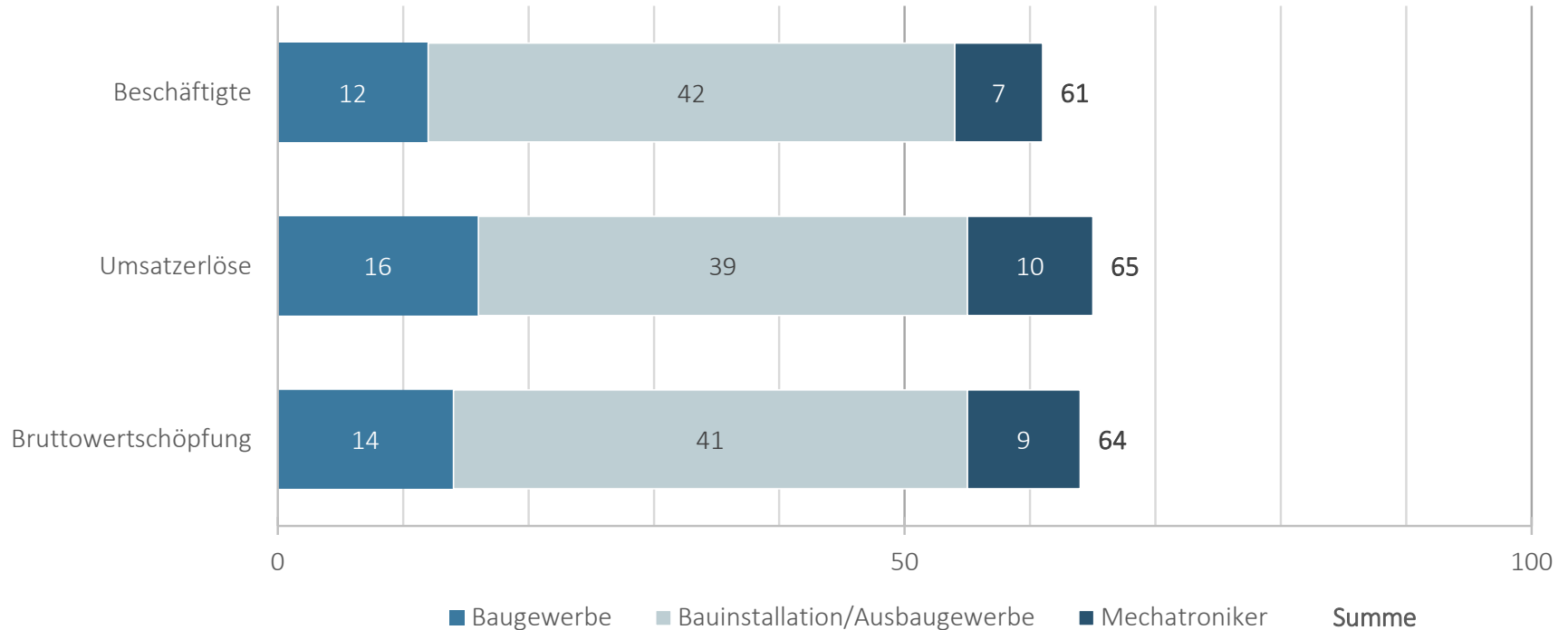
# Auftragsbestand im 4. Quartal 2025

## Investitionsgüternahe Branchen

- Durchschnittliche Auslastung von **10,6 Wochen**
- Durchschnittlicher Auftragsbestand im Vergleich zum Vorjahr erneut um **5,0% gesunken**
- Zuwächse im Auftragsbestand v.a.
  - Baugewerbe: **+9,7%**
  - Tischler und Holzgestaltende Gewerbe: **+6,4%**
  - Gärtner und Floristen: **+5,8%**
- Rückgang im Auftragsbestand v.a. in Bau nachgelagerten Branchen
  - Elektro-, Gebäude-, Alarm- und Kommunikationstechniker: **-19,2%**
  - Sanitär-, Heizungs-, Lüftungstechniker: **-16,6%**
  - Dachdecker, Glaser und Spengler: **-12,8%**

## Bedeutung von Bau, Bauinstallation/Ausbaugewerbe, Mechatroniker

Anteil am gesamten Gewerbe und Handwerk in %



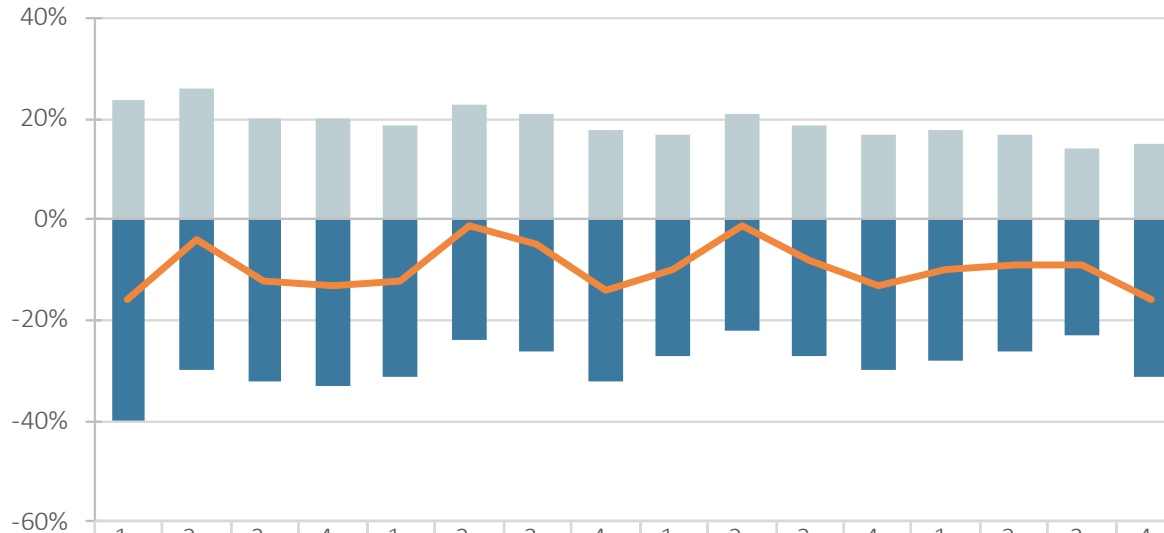
# Umsatzentwicklung im 4. Quartal 2025

## Konsumnahe Branchen des Gewerbe und Handwerks

- Mechatroniker
- Fahrzeugtechnik
- Kunsthandwerke
- Mode und Bekleidungstechnik
- Gesundheitsberufe
- Lebensmittelgewerbe
- Fußpfleger, Kosmetiker und Masseur
- Fotografen
- Friseure
- Personaldienstleister und Sicherheitsgewerbe

# Umsatzentwicklung im 4. Quartal 2025

Konsumnahe Branchen: Wenig Dynamik, rückläufige Entwicklung, höherer Anteil an Betrieben mit Umsatzrückgängen



Steigerungen:  
15% der Betriebe

Rückgänge: 31%

Saldo: -16%-Punkte

Keine  
Veränderung: 54%

	Qu. 2022				Qu. 2023				Qu. 2024				Qu. 2025			
	1.	2.	3.	4.	1.	2.	3.	4.	1.	2.	3.	4.	1.	2.	3.	4.
Umsatzsteigerungen	24	26	20	20	19	23	21	18	17	21	19	17	18	17	14	15
Umsatzrückgänge	-40	-30	-32	-33	-31	-24	-26	-32	-27	-22	-27	-30	-28	-26	-23	-31
Saldo	-16	-4	-12	-13	-12	-1	-5	-14	-10	-1	-8	-13	-10	-9	-9	-16

# Umsatzentwicklung im 4. Quartal 2025

## Konsumnahe Branchen: Saldo in %-Punkten (Steigerungen minus Rückgänge)

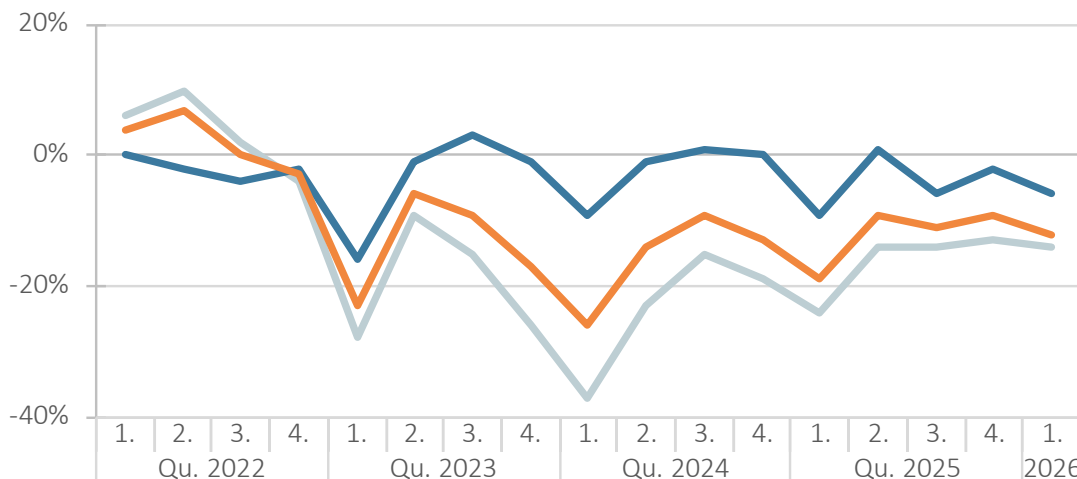
### Entwicklung nach Branchen:

- In **allen konsumnahen Branchen** überwiegen die **Rückgänge**, kein Saldo ist **positiv**
- Negativer Saldo v.a.
  - Mechatroniker: **-32%-Punkte**
  - Mode und Bekleidungstechnik (v.a. Textilreiniger, Sticker/Stricker/Wirker/Weber etc.): **-27%-Punkte**
  - Berufsfotografie: **-22%-Punkte**
- Am „besten“ geht es per Saldo:
  - Lebensmittelgewerbe: **-5%-Punkte**
  - Kunsthandwerke: **-8%-Punkte**

# Erwartungen für 2026

# Auftragseingangs-/Umsatzerwartungen für das 1. Quartal 2026

Anteil der Betriebe mit positiven abzüglich negativen Erwartungen in %-Punkten (Saldo)



15% erwarten Steigerungen  
27% Rückgänge  
Saldo: -12%-Punkte  
58% keine Veränderungen

Saldo Auftragseingangserwartungen (investitionsgüternahe Branchen)	6	10	2	-4	-28	-9	-15	-26	-37	-23	-15	-19	-24	-14	-14	-13	-14
Saldo Umsatzerwartungen (konsumnahe Branchen)	0	-2	-4	-2	-16	-1	3	-1	-9	-1	1	0	-9	1	-6	-2	-6
Saldo Auftragseingangs-/Umsatzerwartungen (insgesamt)	4	7	0	-3	-23	-6	-9	-17	-26	-14	-9	-13	-19	-9	-11	-9	-12

# Auftragseingangs-/Umsatzerwartungen für das 1. Quartal 2026

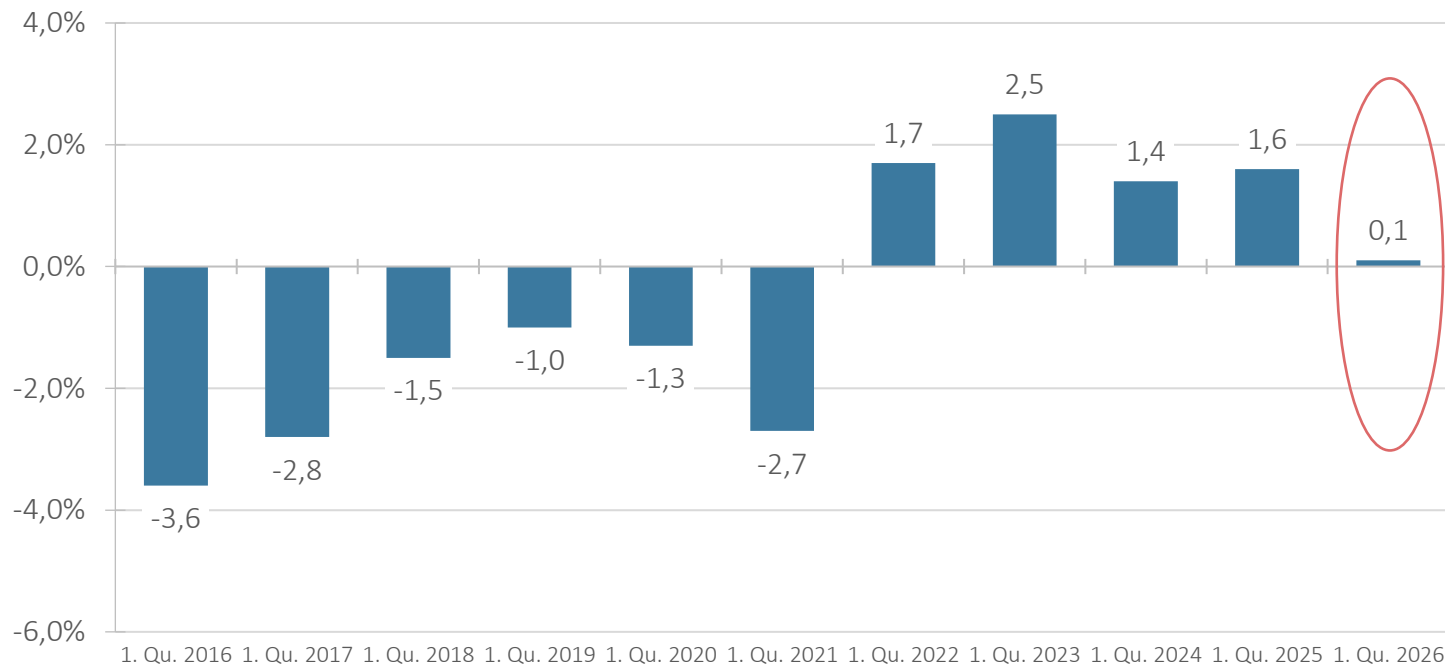
Erwartungen: Saldo in %-Punkten (Steigerungen minus Rückgänge)

## Branchen

- **Positive Erwartungen v.a.**
  - Personaldienstleister und Sicherheitsgewerbe: +14%-Punkte
  - Kunststoffverarbeiter: +7%-Punkte
  - Fußpfleger, Kosmetiker und Masseur: +4%-Punkte
- **Negative Erwartungen v.a.**
  - Bauhilfsgewerbe: -31%-Punkte
  - Holzbau: -30%-Punkte
  - Mechatroniker: -30%-Punkte

# Personalbedarf für das 1. Quartal 2026

## Veränderung zum Vorquartal in %



Erhöhung: 14%  
der Betriebe

Keine  
Veränderung: 77%

Verringerung: 10%

## Gewerbe und Handwerk wird auch 2025 mit einem realen Minus abschließen

- Umsätze 2025 (vorläufige Schätzung):
  - Reale Umsatzentwicklung voraussichtlich **-4,3%**
- 4. Quartal 2025:
  - **Auftragsbestand der investitionsgüternahen Branchen:** im Durchschnitt um 5% gesunken, jedoch starke Unterschiede zwischen den Branchen: deutliche Steigerungen im Baugewerbe (von einem Tiefststand ausgehend), beträchtliche Rückgänge im Baunebengewerbe und in der Bauinstallation
  - **Saldo der konsumnahen Branchen:** Wenig Dynamik, rückläufige Entwicklung, höherer Anteil an Betrieben mit Umsatzrückgängen
- Erwartungen für das 1. Quartal 2026:
  - Erwartungen zeigen **geringe Dynamik** und sind weiterhin im **negativen Bereich**
  - Nachhaltiger Aufwärtstrend ist derzeit noch nicht in Sicht

# Zum Institut

Die **KMU Forschung Austria** ist als außeruniversitäres, unabhängiges Forschungsinstitut im Bereich der Wirtschafts- und Sozialwissenschaften tätig. Die kleinen und mittleren Unternehmen (KMU) bilden dabei einen Kernbereich der Forschungstätigkeit.

Seit

**1954**

In der  
Wirtschafts-  
forschung tätig

Rund

**30**

Mitarbeiter-  
innen und  
Mitarbeiter

Über

**80**

Projekte p.a.

Rund

**80**

Berichte und  
Publikationen  
p.a.

Die KMU Forschung Austria ist Mitglied bei:



[www.kmuforschung.ac.at](http://www.kmuforschung.ac.at)



Vielen Dank für Ihre  
Aufmerksamkeit!