



KMU Forschung Austria
Austrian Institute for SME Research

Konjunkturbeobachtung Gewerbe und Handwerk

Holzbau

3. Quartal 2022

Wien, Oktober 2022

www.kmuforschung.ac.at

Die Konjunkturbeobachtung im Gewerbe und Handwerk wird im Auftrag der Wirtschaftskammer Österreich, Bundessparte und Landessparten Gewerbe und Handwerk durchgeführt.



Verfasser*innen der Studie

Karin Gavac
Cornelia Fürst
Salome Chankseliani

Internes Review / Begutachtung

Christina Enichlmair

Die vorliegende Studie wurde nach allen Maßstäben der Sorgfalt erstellt.

Die KMU Forschung Austria übernimmt jedoch keine Haftung für Schäden oder Folgeschäden, die auf diese Studie oder auf mögliche fehlerhafte Angaben zurückgehen.

Dieses Werk ist urheberrechtlich geschützt. Jede Art von Nachdruck, Vervielfältigung, Verbreitung, Wiedergabe, Übersetzung oder Einspeicherung und Verwendung in Datenverarbeitungssystemen, und sei es auch nur auszugsweise, ist nur mit

ausdrücklicher Zustimmung der KMU Forschung Austria gestattet.

Für die elektronische Einspeicherung, An- und Verwendung der Auswertungen im Rahmen unmittelbarer interner Belange des Auftraggebers, in Verhandlungen mit anderen Organisationen und Institutionen sowie bei Presseaussendungen und Pressekonferenzen unter der Voraussetzung der Quellenangabe, wird die Genehmigung der KMU Forschung Austria im Voraus erteilt.

Für Rückfragen zur Studie

Mag. Christina Enichlmair, MA
Tel.: +43 1 505 97 61
c.enichlmair@kmuforschung.ac.at
www.kmuforschung.ac.at

Mitglied bei:



Inhaltsverzeichnis

1 Entwicklung der Auftragseingänge	2
1.1 Auftragseingänge im 1. Halbjahr 2022	2
1.2 Auftragseingänge im 2. Quartal 2022	3
2 Geschäftslage im 3. Quartal 2022	4
2.1 Beurteilung der Geschäftslage	4
2.2 Auftragsbestand	5
3 Erwartungen für das 4. Quartal 2022	7
3.1 Auftragseingangserwartungen	7
3.2 Personalplanung	8

Die Ergebnisse der Konjunkturbeobachtung im 3. Quartal 2022 basieren auf den Meldungen von 95 Betrieben mit 1.359 Beschäftigten.

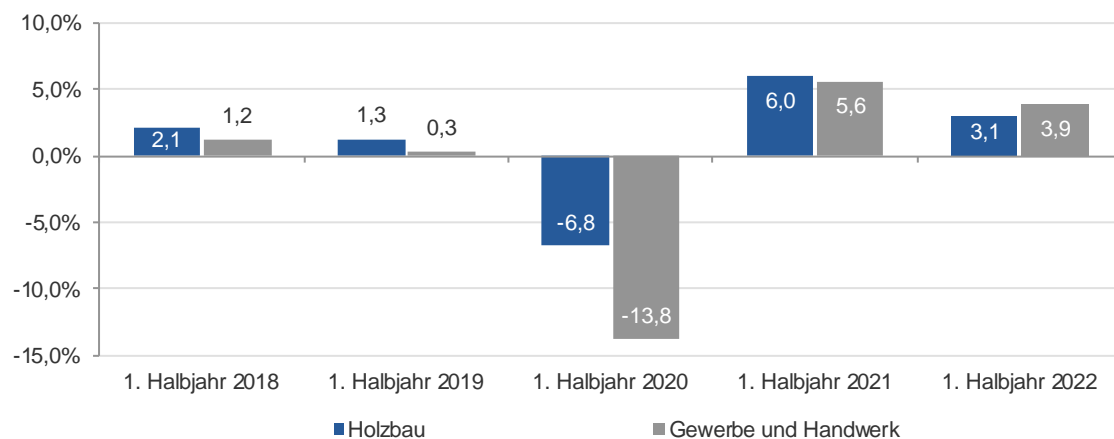
1 | Entwicklung der Auftragseingänge

1.1 | Auftragseingänge im 1. Halbjahr 2022

Im Branchendurchschnitt sind die Auftragseingänge im 1. Halbjahr 2022 gegenüber dem 1. Halbjahr 2021 wertmäßig um 3,1 % gestiegen.

- ▶ 29 % der Betriebe meldeten Steigerungen,
- ▶ bei 53 % der Betriebe lagen die Auftragseingänge auf Vorjahresniveau und
- ▶ 18 % der Betriebe verzeichneten Rückgänge.

Grafik 1 | Nominelle Entwicklung im 1. Halbjahr 2018 – 2022
Veränderung zum 1. Halbjahr des jeweiligen Vorjahres in Prozent



Auftragseingangsentwicklung (Holzbau), Auftragseingangs-/Umsatzentwicklung (Gewerbe und Handwerk)

Investitionsgüternahe Branchen werden nach der wertmäßigen Entwicklung der Auftragseingänge, konsumnahe Branchen nach der Umsatzentwicklung gefragt. Dabei ist zu beachten, dass es sich bei Auftragseingängen um den Wert der vereinbarten Aufträge handelt, während Umsätze bereits bezahlte Leistungen darstellen.

Auf Grund der Miteinbeziehung von zusätzlichen Branchen in den Gesamtdurchschnitt des Gewerbe und Handwerks ab dem 1. Halbjahr 2021 sind die Werte mit jenen der Vorjahreszeiträume nur bedingt vergleichbar bzw. mit Vorsicht zu interpretieren.

Quelle: KMU Forschung Austria

1.2 | Auftragseingänge im 2. Quartal 2022

Tabelle 1 | Entwicklung der Auftragseingänge im 2. Quartal 2022 differenziert nach Geschäftsbereichen

	Geschäftsbereiche relevant	Entwicklung der Auftragseingänge im Vergleich zum Vorjahresquartal		
		steigend	gleichbleibend	sinkend
	Anteil der Betriebe in %			
(Fertig-)Hauserzeugung	82	15	48	37
Dachneubau	92	22	58	20
Dachausbau/Sanierung	93	35	43	22
Parkettherstellung	G	G	G	G
Sonstige	54	33	53	14

G: Wenn je Indikator weniger als 15 Meldungen vorliegen, wird das Ergebnis nicht ausgewiesen.

Quelle: KMU Forschung Austria

2 | Geschäftslage im 3. Quartal 2022

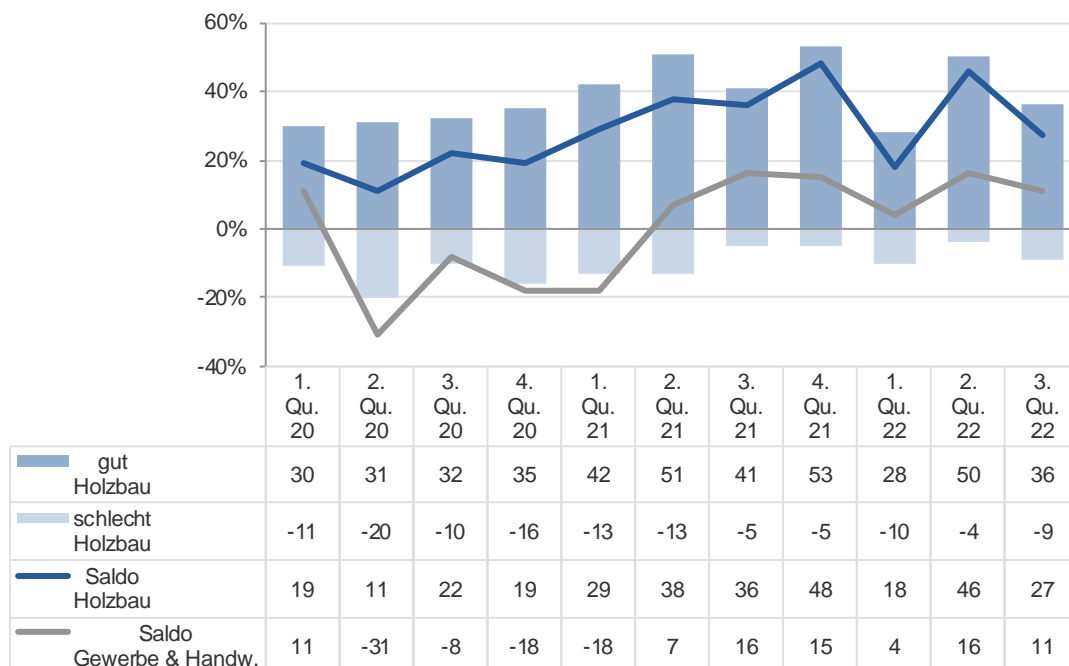
2.1 | Beurteilung der Geschäftslage

Im 3. Quartal 2022 beurteilen

- ▶ 36 % der Betriebe die Geschäftslage mit „gut“ (Vorjahr: 41 %),
- ▶ 55 % mit „saisonüblich“ (Vorjahr: 54 %) und
- ▶ 9 % der Betriebe mit „schlecht“ (Vorjahr: 5 %).

Per Saldo (Anteil der Betriebe mit guten abzüglich schlechten Beurteilungen) überwiegen die Betriebe mit guter Geschäftslage um 27 %-Punkte. Im Vergleich zum Vorquartal ist das Stimmungsbarometer gesunken.

Grafik 2 | Beurteilung der Geschäftslage



Anteil der Betriebe, die ihre Geschäftslage gut bzw. schlecht beurteilen, in % sowie Anteil der Betriebe mit guten abzüglich schlechten Beurteilungen in %-Punkten (Saldo)

Anmerkung: Ergebnisse des 1. Quartals 2020 spiegeln Auswirkungen der Coronavirus-Pandemie noch nicht wider. Ergebnisse des 4. Quartals 2021 beziehen sich größtenteils auf den Zeitraum vor dem 4. Lockdown im November/Dezember 2021 (Erhebung von Mitte Oktober bis Anfang Dezember).

Auf Grund der Miteinbeziehung von zusätzlichen Branchen in den Gesamtdurchschnitt ab dem 1. Quartal 2021 sind die Werte mit jenen der Vorquartale nur bedingt vergleichbar bzw. mit Vorsicht zu interpretieren.

Quelle: KMU Forschung Austria

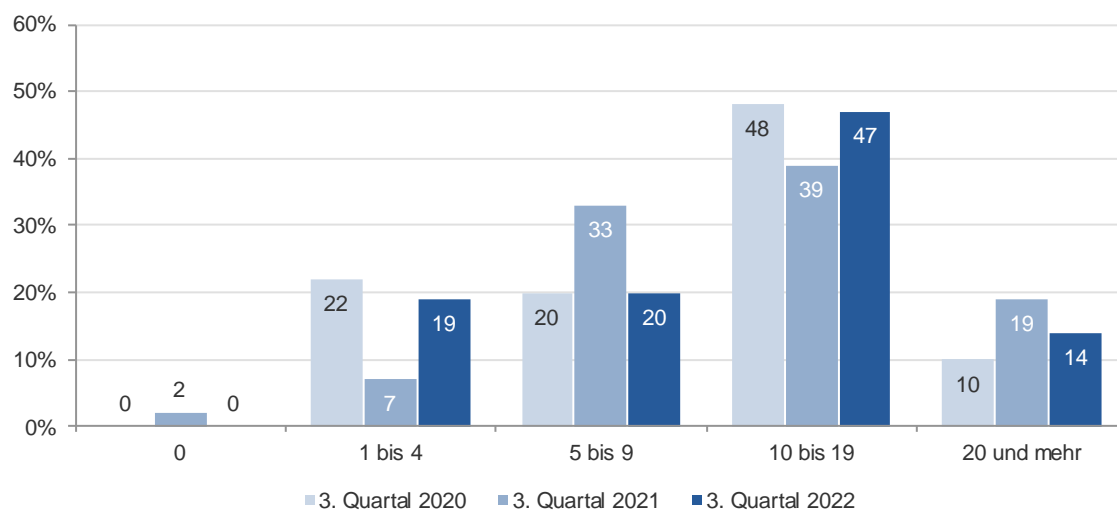
2.2 | Auftragsbestand

Im Branchendurchschnitt sichert der Auftragsbestand eine Vollausslastung für 15,0 Wochen. Im Vergleich zum 3. Quartal des Vorjahres ist der durchschnittliche Auftragsbestand um 2,6 % gestiegen.

84 % des Gesamtauftragsbestandes entfielen im 3. Quartal 2022 auf private/gewerbliche Auftraggeber, 11 % auf öffentliche Bauprojekte, die über Generalunternehmer bzw. Bauträger (Genossenschaften) abgewickelt werden, und 5 % auf Direktvergaben durch Bund, Länder und Gemeinden.

19 % der Betriebe meldeten im 3. Quartal 2022 eine Auslastung von 1 bis 4 Wochen. Bei 20 % lag der Auftragsbestand bei 5 bis 9 Wochen. 47 % verfügten über eine Auslastung von 10 bis 19 Wochen und 14 % über eine Auslastung von 20 und mehr Wochen.

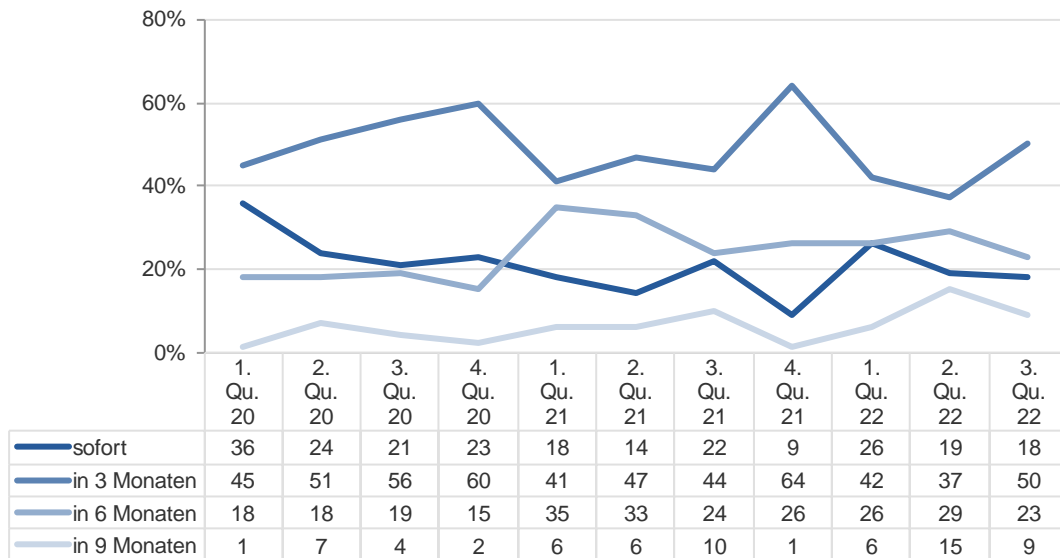
Grafik 3 | Auslastung
Anteil der Betriebe in Prozent nach Auftragsbestand in Wochen



Quelle: KMU Forschung Austria

18 % der Betriebe könnten sofort zusätzliche Aufträge ausführen (Vorjahr: 22 %). 50 % können in drei Monaten zusätzliche Aufträge durchführen (Vorjahr: 44 %), 23 % in sechs Monaten (Vorjahr: 24 %) und 9 % in neun Monaten (Vorjahr: 10 %).

Grafik 4 | Verteilung der Betriebe in Prozent nach freier Kapazität
In welchem Zeitraum könnten zusätzliche Aufträge ausgeführt werden:



Quelle: KMU Forschung Austria

Im Vergleich dazu lag im Vorquartal (2. Quartal 2022) der Anteil der Betriebe, die sofort zusätzliche Aufträge ausführen konnten, bei 19 %, in drei Monaten bei 37 %, in sechs Monaten bei 29 % und in neun Monaten bei 15 %.

3 | Erwartungen für das 4. Quartal 2022

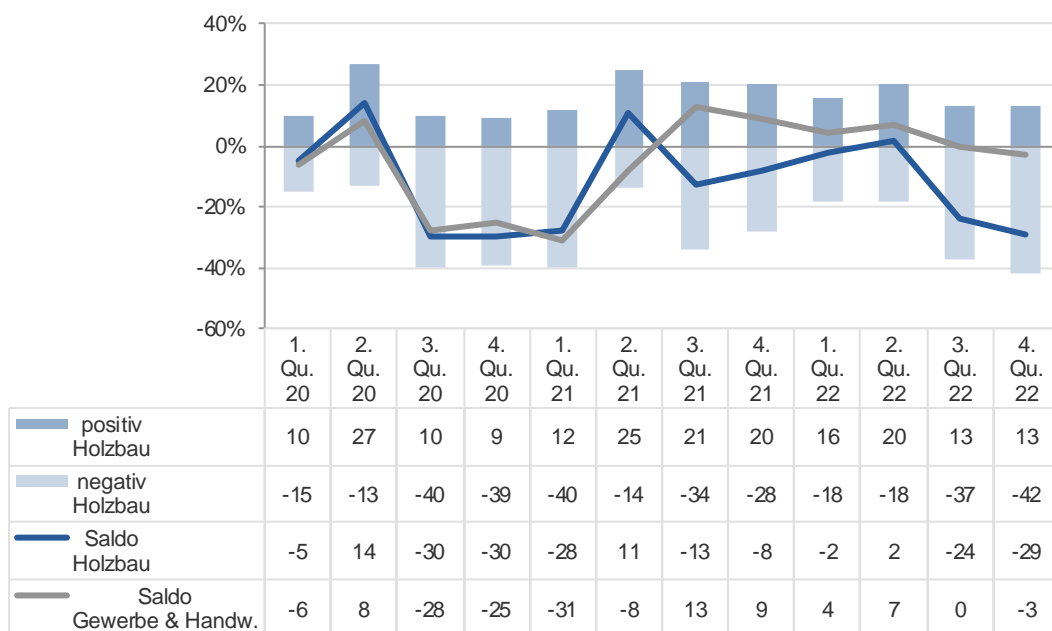
3.1 | Auftragseingangserwartungen

Für das 4. Quartal 2022 erwarten

- ▶ 13 % der Betriebe Steigerungen der Auftragseingänge gegenüber dem 4. Quartal 2021 (Vorjahr: 20 %),
- ▶ 45 % keine Veränderung (Vorjahr: 52 %) und
- ▶ 42 % Rückgänge (Vorjahr: 28 %).

Per Saldo (Anteil der Betriebe mit positiven abzüglich negativen Erwartungen) überwiegen die pessimistischen Einschätzungen um 29 %-Punkte. Der negative Saldo liegt unter dem Niveau des Vorjahres (-8 %-Punkte).

Grafik 5 | Erwartungen der Unternehmen



Anteil der Betriebe mit positiven bzw. negativen Erwartungen in % sowie Anteil der Betriebe mit positiven abzüglich negativen Erwartungen in %-Punkten (Saldo)

Auftragseingangserwartungen (Holzbau), Auftragseingangs-/Umsatzerwartungen (Gewerbe und Handwerk)

Anmerkung: Ergebnisse des 2. Quartals 2020 spiegeln Auswirkungen der Coronavirus-Pandemie noch nicht wider. Erwartungen für das 1. Quartal 2022 wurden größtenteils vor dem 4. Lockdown im November/Dezember 2021 abgefragt (Erhebung von Mitte Oktober bis Anfang Dezember).

Auf Grund der Miteinbeziehung von zusätzlichen Branchen in den Gesamtdurchschnitt ab dem 2. Quartal 2021 sind die Werte mit jenen der Vorquartale nur bedingt vergleichbar bzw. mit Vorsicht zu interpretieren.

Quelle: KMU Forschung Austria

Tabelle 2 | Erwartungen der Unternehmen für das 4. Quartal 2022 differenziert nach Auftraggebergruppen
Prognostizierte Veränderung im Vergleich zum Vorjahresquartal

	Auftragseingangserwartungen im Vergleich zum Vorjahresquartal		
	steigend	gleichbleibend	sinkend
	Anteil der Betriebe in %		
Private und gewerbliche Auftraggeber	11	52	37
Öffentliche Auftraggeber (Bund, Land, etc.)	3	52	45

Quelle: KMU Forschung Austria

3.2 | Personalplanung

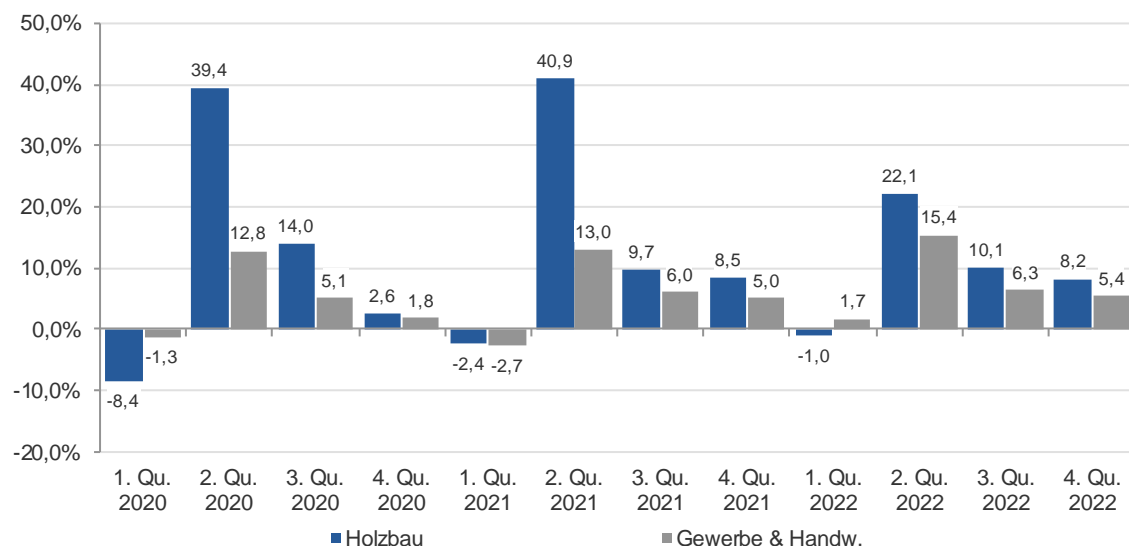
Für den Zeitraum Oktober bis Dezember 2022 beabsichtigen

- ▶ 35 % der Betriebe, den Beschäftigtenstand zu erhöhen (Vorjahr: 29 %),
- ▶ 61 % der Betriebe, den Personalstand konstant zu halten (Vorjahr: 67 %) und
- ▶ 4 % der Betriebe, die Zahl der Mitarbeiter*innen zu verringern (Vorjahr: 4 %).

Im Durchschnitt ergibt sich daraus eine geplante Erhöhung des Beschäftigtenstandes um 8,2 %. Der Personalbedarf liegt damit geringfügig unter dem Niveau des Vergleichs quartals des Vorjahres (+8,5 %).

Grafik 6 | Personalbedarf

Geplante Veränderung gegenüber dem Vorquartal in Prozent



Anmerkung: Ergebnisse des 2. Quartals 2020 spiegeln die Auswirkungen der Coronavirus-Pandemie noch nicht wider. Der geplante Personalbedarf für das 1. Quartal 2022 wurde großteils vor dem 4. Lockdown im November/Dezember 2021 abgefragt (Erhebung von Mitte Oktober bis Anfang Dezember).

Auf Grund der Miteinbeziehung von zusätzlichen Branchen in den Gesamtdurchschnitt ab dem 2. Quartal 2021 sind die Werte mit jenen der Vorquartale nur bedingt vergleichbar bzw. mit Vorsicht zu interpretieren.

Quelle: KMU Forschung Austria

