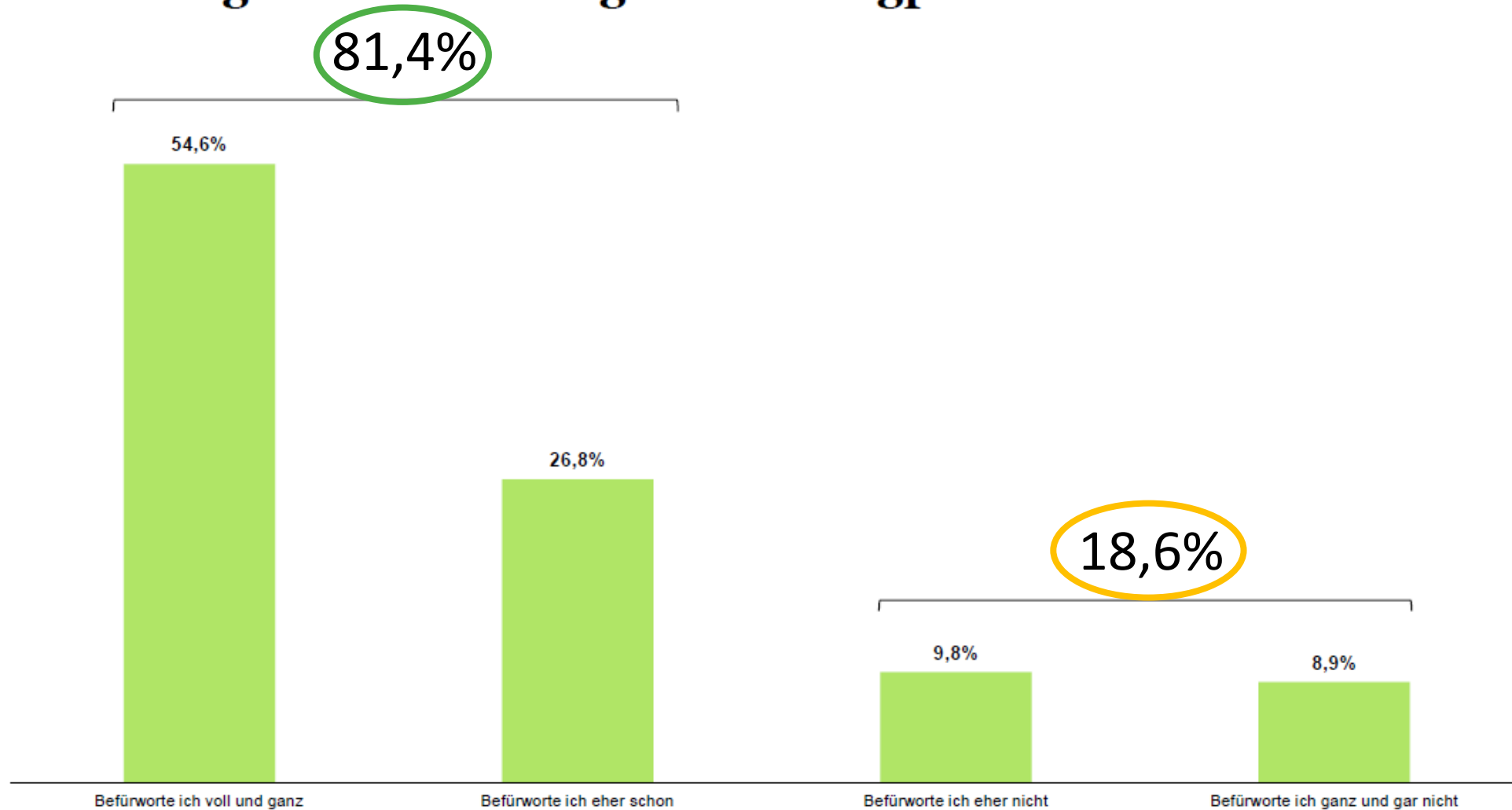


# Das Einwegpfand kommt 2025

Was Produzenten und Rücknehmer jetzt wissen müssen!

# Mafo: Der Konsument befürwortet das Pfandsystem!

## Einstellung zur Einführung des Einwegpfands in Österreich



# Agenda

---

# Agenda

## A) ALLGEMEIN

1. Grundelemente des Pfandsystems
2. Sonderformen und Ausnahmeregelungen
3. Registrierung der Rücknehmer
4. Der Rücknehmer-Vertrag
5. Das Produzenten Handbuch
6. Informationskampagne
7. Fragerunde



# Agenda

## B) MANUELLE RÜCKNAHME

1. Varianten der manuellen Rücknahme
2. Prozess Beschreibung
  - a) Ablauf Logistik
  - b) Bestellung der Säcke
  - c) Logistikablauf
  - d) Zählstelle
3. Detailablauf der Logistikvarianten
4. Finanzkreislauf
5. Fragenrunde



# Agenda

## C) AUTOMATENRÜCKNAHME

1. Prozess der Automatenrücknahme
  - a) Prozess der Logistik
  - b) Bestellung Säcke
  - c) Finanzkreislauf - Pfandauszahlung
2. Rücknahmeautomaten Registrierung
  - a) Anbindung der Automaten
  - b) Registrierung + Akkreditierung
3. Logistik
4. Finanzkreislauf
5. Fragen



# VORGABEN AUS DER VERORDNUNG

---

# Wer wir sind



EWP Recycling Pfand Österreich gGmbH

- Zentrale Stelle
- Organisation des Einwegpfandsystems
- Entwickeln alle Prozesse für Produzent:innen und Rücknehmer:innen
- Eigentümer = Trägerverein Einwegpfand (Getränkeproduzenten, Handel, Verbände)
- Privat geführtes, gemeinnütziges Unternehmen, nicht gewinnorientiert



# Organisations Struktur: Recycling Pfand Österreich gGmbH

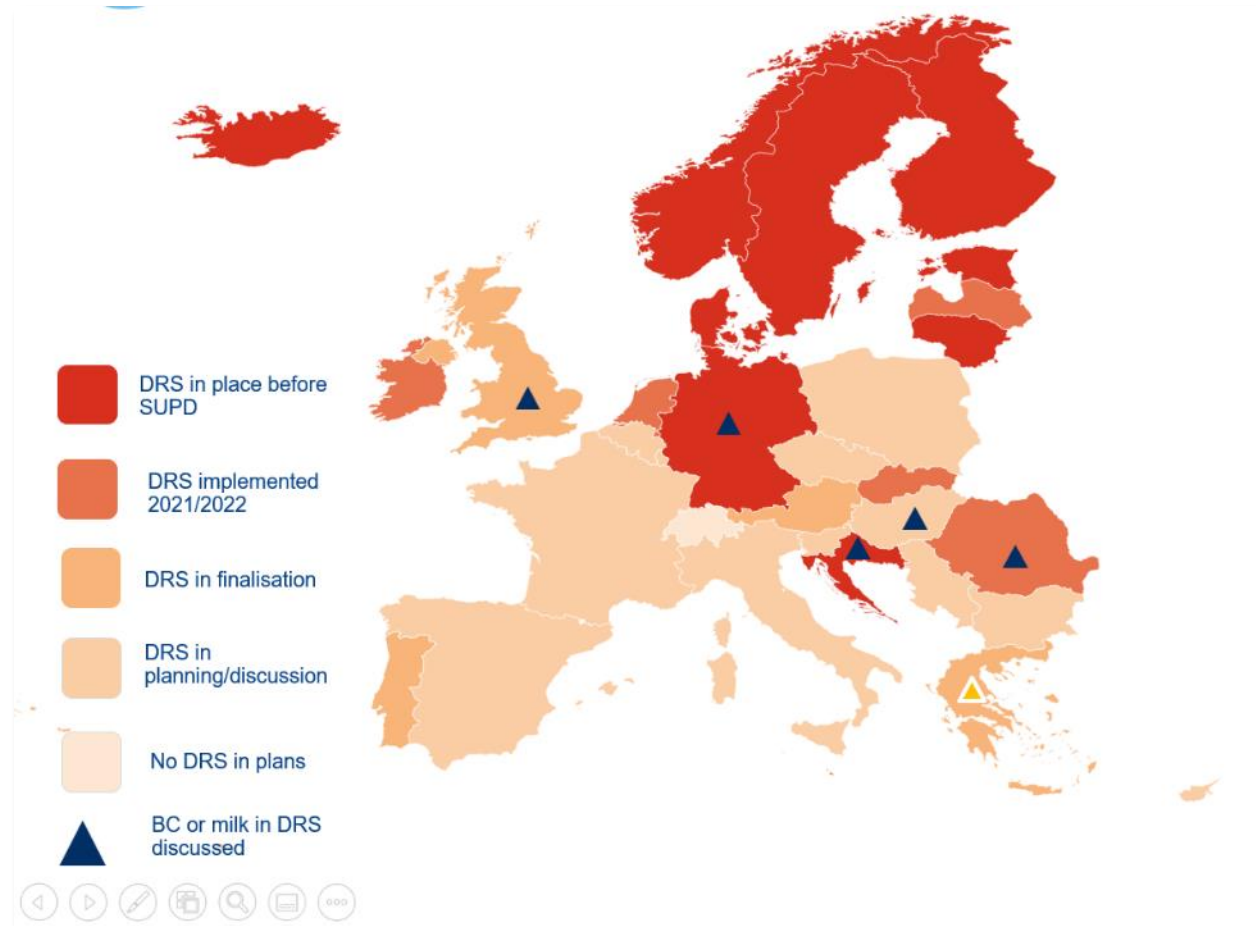


# Wie finanziert sich das System?



- **Finanzierung:**
  - Geregelt in der Verordnung:
  - Verpflichtete sind die Erstinverkehrsetzer (Produzenten)
- **Einnahmen & Ausgaben:**
  - Kosten des Systems: Handling Fee, Logistik, Zentrale Stelle
  - Einnahmen: Materialerlöse, Pfandschlupf & Produzenten Gebühr
- **Details Produzenten Gebühr:**
  - keine Entpflichtungs-Gebühr (ARA) mehr für Flasche, Etikett & Verschluss
  - Produzenten Gebühr pro Stück

# Nach den Nordics viele weitere Länder in Vorbereitung bzw. Umsetzung eines Pfandsystems



## Länder:

- SK: Jan 2022
- Malta: Nov 2022
- Ungarn: Q4 2023
- Rumänien: Nov 2023
- Irland: Feb. 2024
- Polen: 2025
- Schottland: verschoben
- Österreich: 2025
- Portugal: in Vorbereitung
- CZ: In Vorbereitung

# Grundelemente des Pfandsystems

# Gesetzlicher Rahmen und Ziele

## § 1. Ziele dieser Verordnung sind

1. Sammelziele von mind. 80% im Jahr 2025 und mind. 90% im Jahr 2027
2. Qualitativ **hochwertiges Recycling**
3. **Wiedereinsatz** von recyceltem Material für Getränkeverpackungen.-> **Ressourcenschonung!**
4. Vermeidung von **Littering** (= Müll in der Umwelt) durch Getränkeverpackungen



# Was ändert sich?

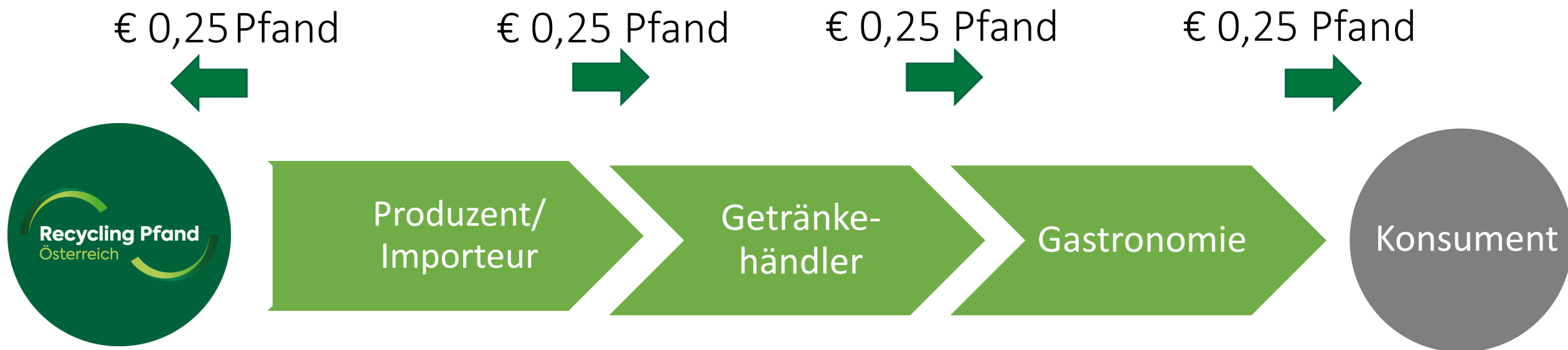


- Gültig ab 1.1.2025
- **€ 0,25 Pfand** beim Verkauf auf alle Einweggetränkeverpackungen in **Kunststoffflaschen** und **Metaldosen** eingehoben.
- Gebindegröße 0,1L bis 3L

# Ausgenommen vom Pfandsystem sind:

- **Milch-** und Milchprodukten
- Getränkeflaschen für **Beikost** und **flüssige Lebensmittel**, die für besondere **medizinische Zwecke** bestimmt sind und verwendet werden
- **Sirupe**, da diese zwar in weitestem Sinne Getränke sind, aber nicht zum unmittelbaren Verzehr gedacht sind.

# Pfandbetrag muss auf Rechnung extra ausgewiesen sein!



Der Pfandbetrag wird steuerfrei\* sein



# Was ist „Inverkehrsetzung“:

Für jedes Getränk in Einwegpfandflaschen, das ab 1.1.2025 in Verkehr gebracht wird, muss das Pfand von 25 Cent abgeführt werden.

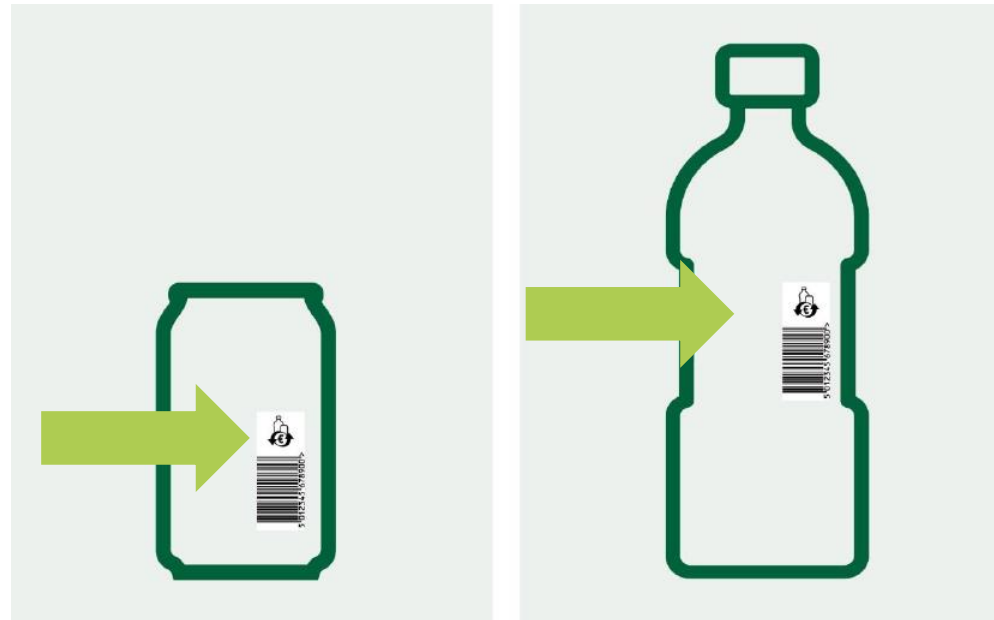
Gilt auch für:

- Sponsoringware
- Test-Samples
- Muster
- Gratisware oder
- Haustrunk

# Kennzeichnung für Konsumenten & manuelle Rücknehmer

## Pfandlogo

- Kennzeichnung der Produkte mit dem Pfandlogo
- Erkennung für den **Konsumenten** und **manuellen Rücknehmer**



# Produktkennzeichnung und Übergangsfrist:



## ALT

- Alter EAN-Code



## NEU

- Neuer EAN-Code + Pfandlogo



# Produktkennzeichnung und Übergangsfrist:

## 1. Verkaufsstart

- ab **1.1.2025** dürfen Produkte mit Pfandlogo verkauft werden
- Der Pfandkreislauf ist vorher nicht aufgebaut und Produkte mit Pfandlogo dürfen davor nicht in den Verkehr gebracht werden



## 2. Übergangsfrist Produktion & Verkauf

- Getränke ohne Pfandlogo und dem „alten“ EAN-Code dürfen noch bis **31.3.2025** produziert/ abgefüllt werden und bis **31.12.2025** verkauft werden.

# Die Verordnung bringt für Konsument:innen einige Veränderungen:



# Worauf muss bei der Rückgabe/ Rücknahme geachtet werden?

- Die Gebinde müssen das österreichische Pfandlogo haben
- Die Gebinde müssen **leer** sein
- Die Gebinde müssen **unzerdrückt** sein



# Was bedeutet „unzerdrückt“



- „Beulen“ sind möglich
- Etikett muss auf der Flasche sein
- EAN-Code muss gut erkennbar und von der Zählanlage lesbar sein
- An der **Zählstelle** kann händisch nachgescannt werden, wenn die Zählstelle die Flasche auswirft

# Sonderformen und Ausnahmeregelungen bei der Rücknahme



# Rücknahme - Wer muss die Leergebinde zurücknehmen?

Egal, ob Supermarkt, Bäckerei, Trafik, Schnellimbiss, Würstelstand oder Großhandel:

- **Wer ab 2025 Getränke verkauft**, muss diese mit wenigen Ausnahmen auch zurücknehmen.
- Die Rücknahme erfolgt **manuell** oder über **Rücknahmeautomaten**.

# Rücknahme: Ausnahme / Sonderregelungen:

## 1) Verkaufsautomat:

muss die leeren Gebinde **nicht** zurücknehmen!

- Dafür muss ein **Ausgleichsbeitrag** bezahlt werden.
- Die Höhe orientiert sich am Aufwand bei anderen Rücknahmestellen (Handling Fee).
- **Ausnahme: KEIN Ausgleichsbeitrag** wenn
  - Rücknahmestelle in unmittelbarer Nähe
  - mit der eine Vereinbarung getroffen wurde.
  - sichtbarer Verweis auf diese Stelle



# Rücknahme: Ausnahme / Sonderregelungen:

## 2) Online-Handel:

- Wenn der:die Online-Händler:in **selber zustellt** (mit eigenem Lieferdienst): hat die **Rücknahme** und **Pfanderstattung** bei der Lieferung sicherzustellen.

Der Lieferant muss nur die Getränkeverpackungen zurückzunehmen – Material und Füllvolumen, aber markenunabhängig – die auch angeboten werden und nur jene Anzahl, die Letztverbraucher:innen üblicherweise bestellen.

# Rücknahme: Ausnahme / Sonderregelungen:

## 2) Online-Handel:

- Wenn der:die Online-Händler:in via **Post, Paket- oder Frachtverkehrsdienstleister:innen** versendet, ist zwar der Pfandbetrag pro Gebinde einzuheben, die Getränkeverpackungen müssen **nicht zurückgenommen** werden.

Es muss vom Händler der **Ausgleichsbeitrag** je Gebinde bezahlt werden.

# Rücknahme: Ausnahme / Sonderregelungen:

## 3) Essenszustellungen:

- Bei Essenszustellungen von Restaurants und beauftragten Lieferdiensten müssen die bepfandeten Gebinde **nicht zurückgenommen** und der Pfandbetrag nicht zurückerstattet werden.

Es muss der **Ausgleichsbeitrag** je Gebinde bezahlt werden.

# Gemeinsame Rücknahmestellen an stark frequentierten Orten

Diese können eine **gemeinsame Rücknahmestelle** einrichten.

**Verkaufsstellen** sind dann von Rücknahme **befreit!**

Bedingungen:

- unmittelbare Nähe (300 Meter) zur Verkaufsstelle
- Vereinbarung mit dem Supermarktbetreiber
- Information an Konsumenten



# Veranstaltungen & Events



Bei Veranstaltungen hat die Rücknahme und Pfandauszahlung durch die jeweiligen **Verkaufsstellen** zu erfolgen.

- Wenn ein Event ein **hochfrequentierter Ort** ist, dann kann eine **gemeinsame Rücknahmestelle** ernannt werden. Damit sind die **einzelnen Verkaufsstellen** von der Rücknahme befreit.

Bedingungen:

- in unmittelbarer Nähe
- Vereinbarung
- Info an Konsumenten

# Ausgleichsbeitrag

Wenn keine Verpflichtung zur Rücknahme → in den meisten Fällen ein Ausgleichsbeitrag zu bezahlen.

Dieser richtet sich nach dem Aufwand für andere Rücknehmer (Größenordnung Handling Fee)





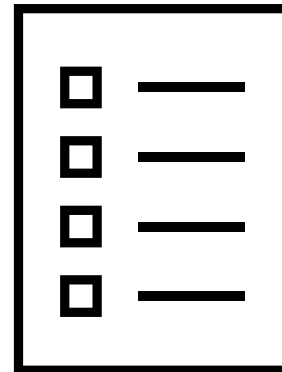
# Ausgleichsbeitrag – der Prozess:

- Einhebung des Ausgleichsbeitrags:  
Registrierung im EWP Portal
- **Monatliche Meldung** der Stück Verkäufe von  
Getränken in Kunststoffflaschen und Metalldosen an  
die EWP
- monatliche Rechnung pro Stück von der EWP analog  
zur Meldung



# Vereinbarung mit der alternativen Rücknahmestelle

- Schriftlich oder mündlich
- Einfache Vorlage für die schriftliche Vereinbarung über Website



# Ausnahme bei Rücknahme und Pfandhebung:

In sich geschlossener Gastronomiebetrieb:

- **Gastgewerbebetriebe** (Restaurants, Cafés, Hotels, Diskothek...) bei denen Getränkeverpackungen **vor Ort konsumiert** und nicht mitgenommen werden:

Es muss **kein Pfand eingehoben** werden und es besteht **keine Rücknahmeverpflichtung**.

(Einkauf erfolgt jedoch mit Pfand.)

# Registrierung der Rücknehmer

# Rücknehmer-Registrierung im EWP-Portal

Ab Juni 2024 auf [www.recycling-pfand.at](http://www.recycling-pfand.at)

In drei Schritten:



# Kommunikationstool: das EWP Portal

[www.recycling-pfand.at](http://www.recycling-pfand.at)



The screenshot shows the website's navigation and main content. A large green arrow with a red outline points to the 'Portal' button in the top navigation bar. The 'Portal' button is also circled in red. The main content area features a circular icon with a recycling symbol and a bottle, followed by the heading 'Recycling Pfand Österreich' and a paragraph of text.

Fragen & Antworten Presse Karriere Webinare Deutsch ▾

Recycling Pfand Österreich

Über Pfand Für Unternehmen Für Rücknehmer ▾ Kontakt **Portal**

## Recycling Pfand Österreich

Starten wir gemeinsam in eine nachhaltige Zukunft!  
Am 1. Jänner 2025 wird in Österreich das Pfandsystem für Einweggetränkeverpackungen aus Kunststoff und Metall eingeführt. Die [Verordnung](#) des Klimaschutzministeriums regelt alle Details.

**ÜBER PFAND**

# Rücknehmer-Registrierung / EWP Account

1.



Registrieren  
auf der Plattform  
von Recycling Pfand  
Österreich

1. Anlegen eines Accounts
2. Registrieren des Unternehmens als **Rücknehmer**  
(Verein, Unternehmen, Gastronom, Eventveranstalter ...)

- Notwendige Informationen:  
Adresse, Bankverbindung, Steuernummer
- Qualitative Prüfung der Registrierung durch EWP

3. Zugang zum Vertrag

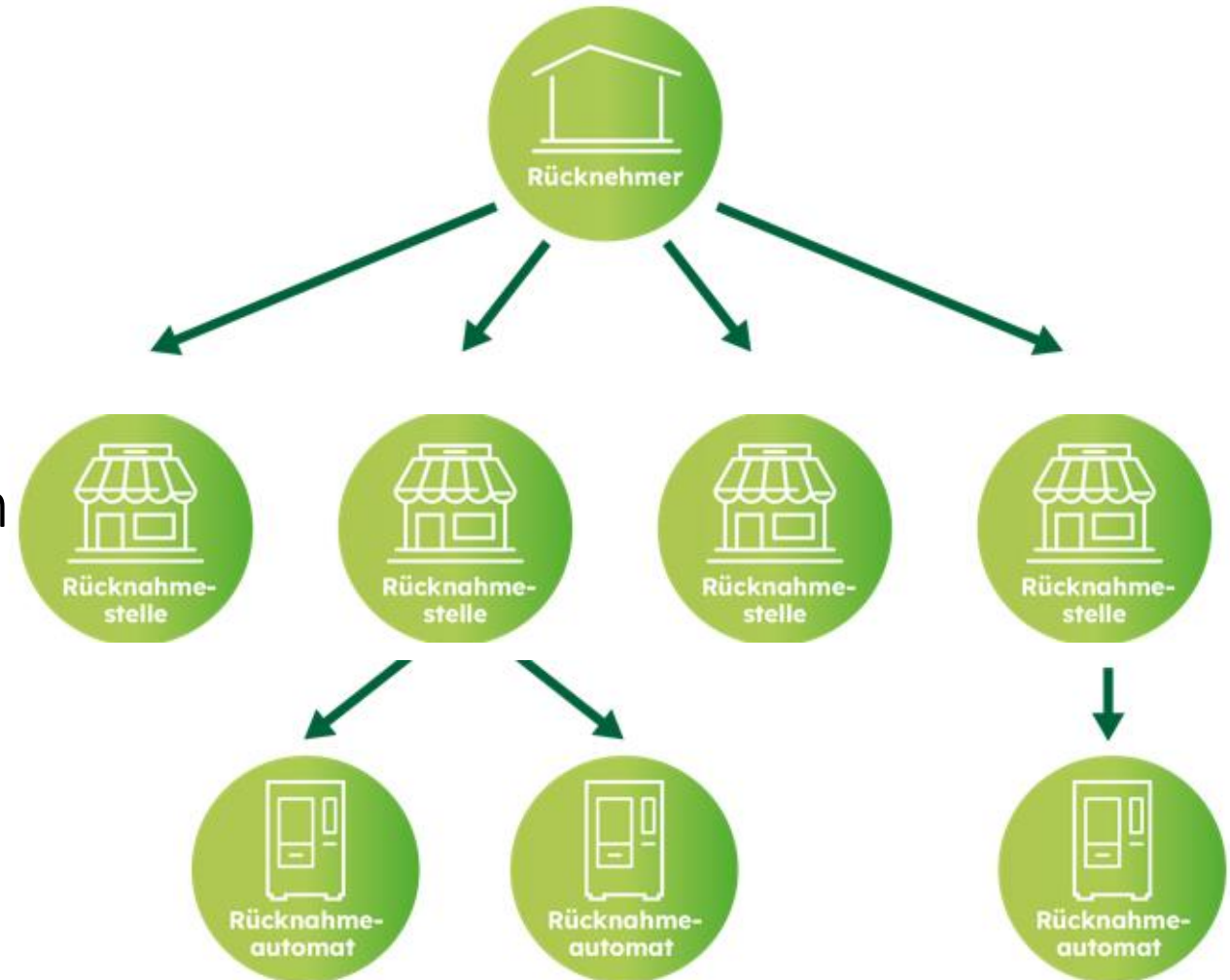
# Rücknehmer-Registrierung - Struktur

1. Rücknehmer (Registrierung der Firma, Verein, Organisation etc. )

## Rücknahmestelle:

2. Stelle an der die Flaschen zurückgenommen werden - kann eine oder mehrere sein (outlets, ev. selbe Adresse wie Rücknehmer)

3. Optional Rücknahmeautomaten pro Rücknahmestelle





# Der Rücknehmer Vertrag

# Der Rücknehmer Vertrag



Jeder Rücknehmer braucht für die Auszahlung des Pfandes eine **Vereinbarung mit der EWP:**

- Pfand – Beim Kauf des Produktes muss Pfand bezahlt werden
- Rücknahme vom Konsumenten & Pfandauszahlung
- Verwahrung der Transportverpackungen (Säcke)
- Transportverpackungen & Plomben
- Abholung der Säcke
- Pfandrückerstattung (Geld retour Prozess)
- Handling Fee
- Audit Rechte der EWP & Rechte zur Betrugsbekämpfung

# Handling Fee: diese finden Sie auf der Homepage:

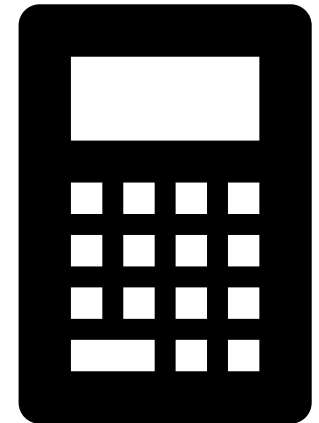
Verordnung §12: „Die Handling Fee dient **als Entschädigung** des **durchschnittlichen Aufwandes**, den ein Rücknahmeverpflichteter oder gemäß § 21 registrierter freiwilliger Rücknehmer mit der Rücknahme von bepfandeten Einweggetränkeverpackungen inklusive der Lagerung vor einem Abtransport hat.“

## Rücknahme mittels Automaten (RVM-Rücknahme):

- EUR 0,0399 für Kunststoffflaschen
- EUR 0,0372 für Metall-Dosen

## Manuelle Rücknahme:

- EUR 0,0288 für Kunststoffflaschen
- EUR 0,0261 für Metall-Dosen



# Das Produzenten Handbuch

# Was finde ich im Produzenten Handbuch

Für Getränkeproduzenten und Importeure von Getränken.

- Infos zur **Registrierung**
- **Musterversand**
- **Produktkennzeichnung**: wie & wo Pfandlogo
- Pfandlogo: Farben und Sicherheitsfarbe
- Vorgaben an den **EAN-Code**
- **Stickerlösung** für kleine Mengen
- Internationale EAN-Codes



# Registrierung von Produkten

Jedes Getränk in Kunststoffflasche oder Metalldose muss

- Vor Inverkehrsetzung
- bei der EWP **registriert** werden
- Alle **Rücknahmeautomaten** müssen alle Produkte + EAN Codes kennen!

# Die Informationskampagne

# Informationskampagne

2024:  
Produzenten/ Hersteller/ Verkäufer / Gastronomen

- PR-Information
- Roadshows in alle Bundesländer
- Webinare
- GAST Messe Salzburg (Foyer der Halle 1)



## Das österreichische Einweg-Pfand: Alle Details fixiert

Die Pfandverordnung für Einweggetränkeverpackungen, Details für den Start im Jänner ist nun finalisiert. Die Eckpunkte der Verordnung wurden unter Federführung des Klimaschutzministeriums im Rat



**Noch 1 Jahr bis zum Einwegpfand-Start in Österreich - was Produzent:innen und Verkäufer:innen wissen müssen, um vorbereitet zu sein!**

Am 1. Jänner 2025 wird das Pfandsystem auf Einweggetränkeverpackungen in Österreich eingeführt.



## ORF ECO über Einwegpfand

Der Beitrag von ORF ECO (TV-Sendung vom 23.11.2023) liefert einen guten Überblick zu den Vorbereitungen zum geplanten Einwegpfand-System und den verschiedenen Sichtweisen von Produzent:innen und Rücknehmer:innen.





# Informationskampagne 2025

Konsument:innen: ab Jänner 2025 eine reichweitenstarke Werbekampagne.



- TV-Werbung
- Plakate
- Inserate
- Online Werbung
- Social Media Werbung

= Symbolbilder, nicht die finale Kampagne!!  
Diese wird 2024 ausgearbeitet

# Informationswebsite [www.recycling-pfand.at](http://www.recycling-pfand.at)

- Alle Infos in 4 Sprachen
- Wird laufend erweitert
- Fragen & Antworten zu sämtlichen Themen (mit Suchfunktion)
- Handbücher, Präsentationen, Presseaussendungen
- EWP Portal wird hier aufrufbar sein



# Fragen

**Abonnieren Sie unseren Newsletter  
um am Laufenden zu bleiben:**

**[www.recycling-pfand.at/newsletter.html](http://www.recycling-pfand.at/newsletter.html)**

# MANUELLE RÜCKNAHME

---

# Agenda

## B) MANUELLE RÜCKNAHME

1. Varianten der manuellen Rücknahme

2. Prozess Beschreibung

- a) Ablauf Logistik
- b) Bestellung der Säcke
- c) Logistikablauf
- d) Zählstelle

3. Detailablauf der Logistikvarianten

4. Finanzkreislauf

5. Fragenrunde



# Varianten der manuellen Rücknahme

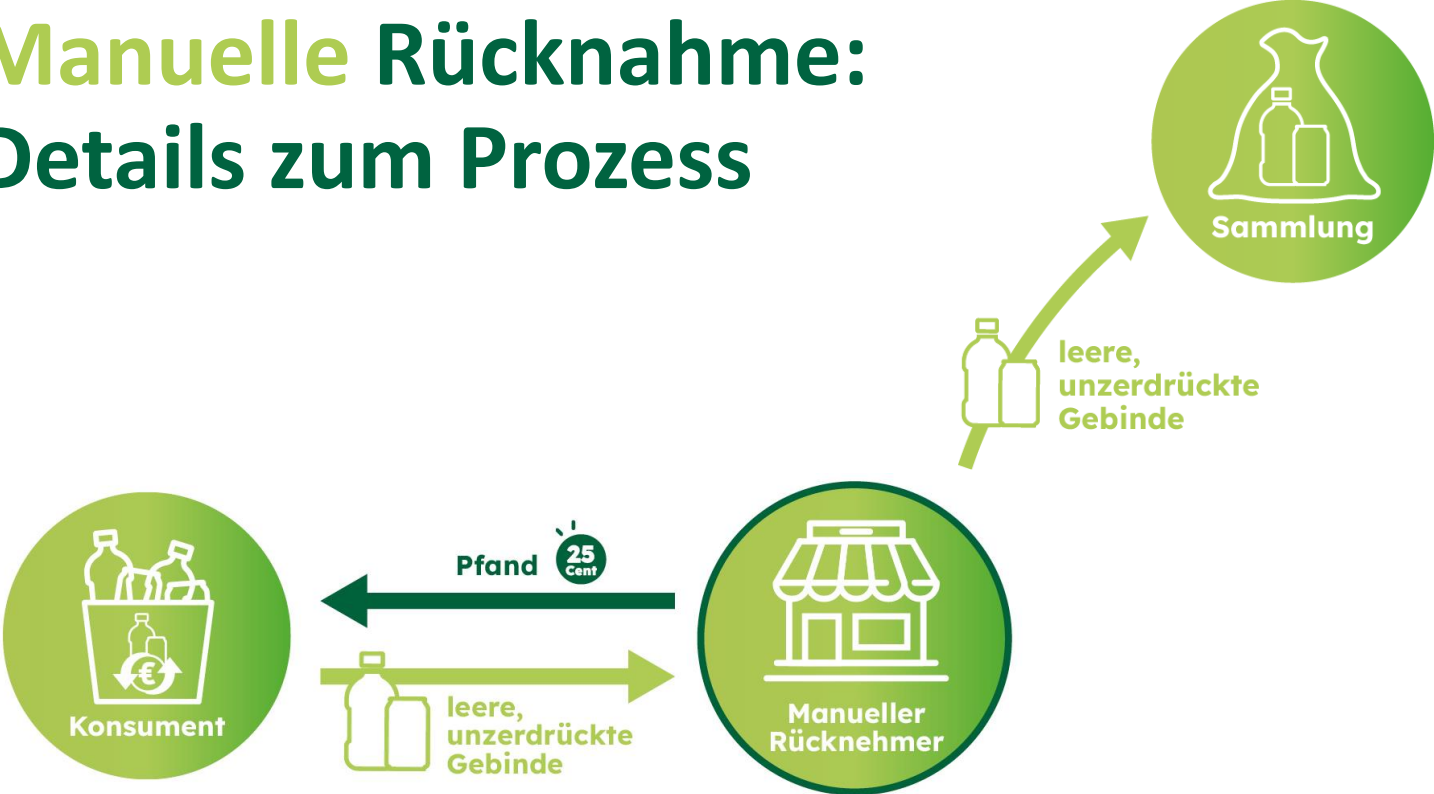
1. Outlet mit Registrierung → Pfandbetrag wird von EWP direkt rückerstattet

2. Outlet ohne Registrierung (sehr kleine Outlets) → sofortige Auszahlung

# Prozess Beschreibung



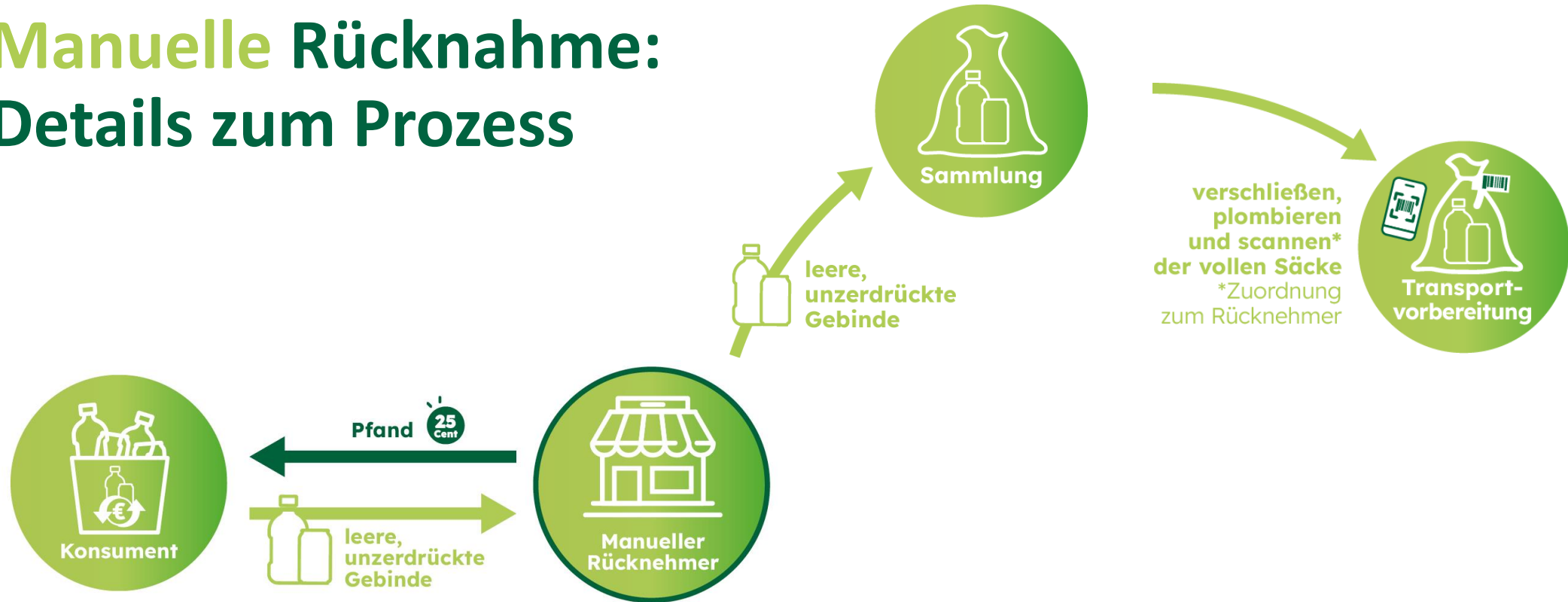
# Manuelle Rücknahme: Details zum Prozess





- Die Säcke für die Sammlung der unzerdrückten Flaschen können über das Portal von Recycling Pfand Österreich bestellt werden (ab Q4 2024).
- Es dürfen nur die Säcke von Recycling Pfand Österreich verwendet werden.
- Diese Säcke sind besonders reißfest und in einer standardisierten Größe verfügbar.
- Die Säcke werden kostenlos zur Verfügung gestellt.
- Bei missbräuchlicher Verwendung werden die Säcke verrechnet.

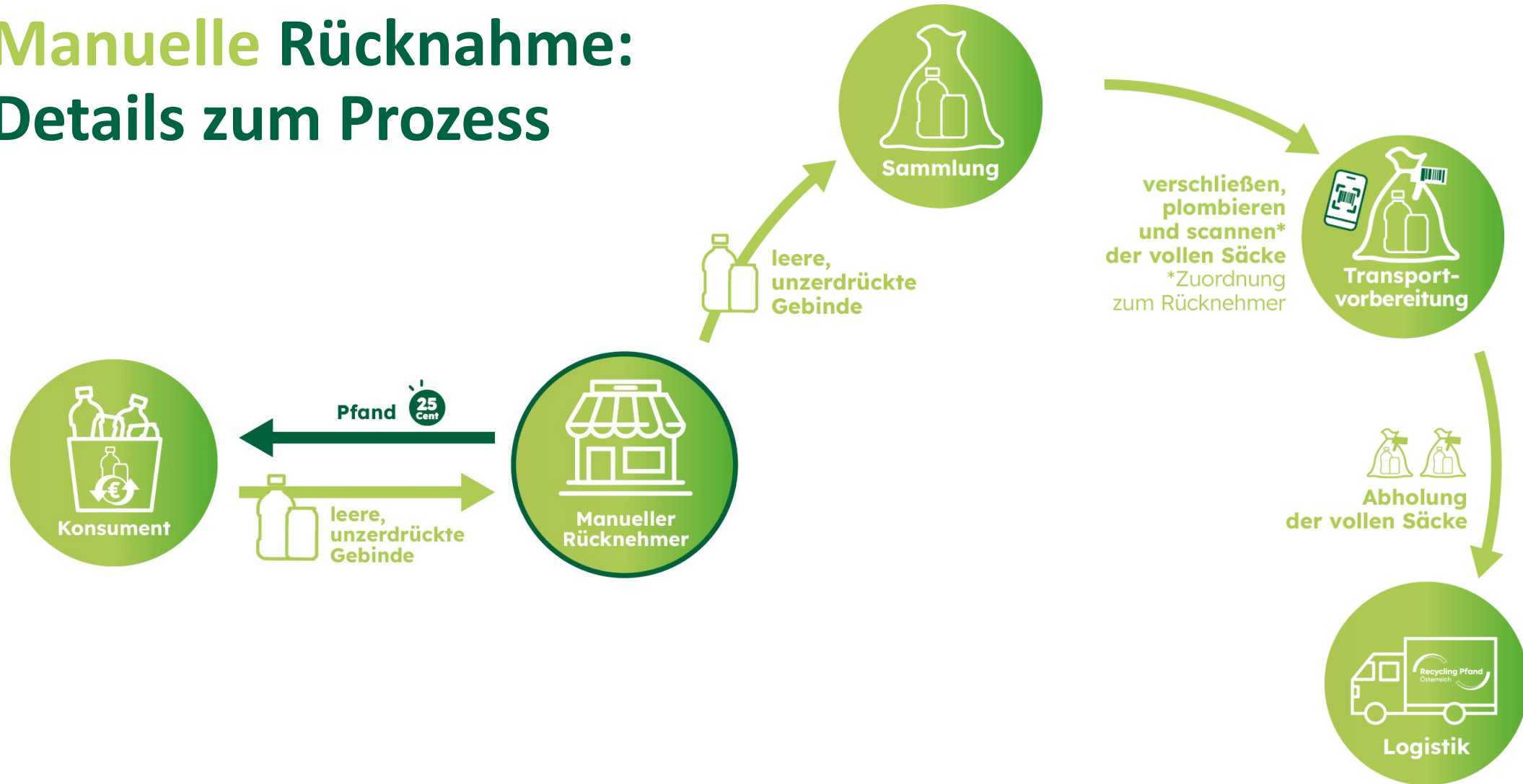
# Manuelle Rücknahme: Details zum Prozess





- Plombenbestellung erfolgt über das Recycling Pfand Ö – Portal.
- Plomben (sind wie Kabelbinder) werden mit den Säcken mitgeliefert.
- Die Plomben haben einen EAN Code.
- Die vollen Säcke sind mit den Plomben zu verschließen. Füllstandskontrolle markiert wann Sack voll ist.
- Zwischenlagerung des vollen Sackes beim Rücknehmer bis zur Abholung.
- Über die Recycling Pfand Österreich App oder das Portal wird die Sack Plomben Nummer erfasst und damit dem Rücknehmer zugeordnet als auch die Abholung initiiert.

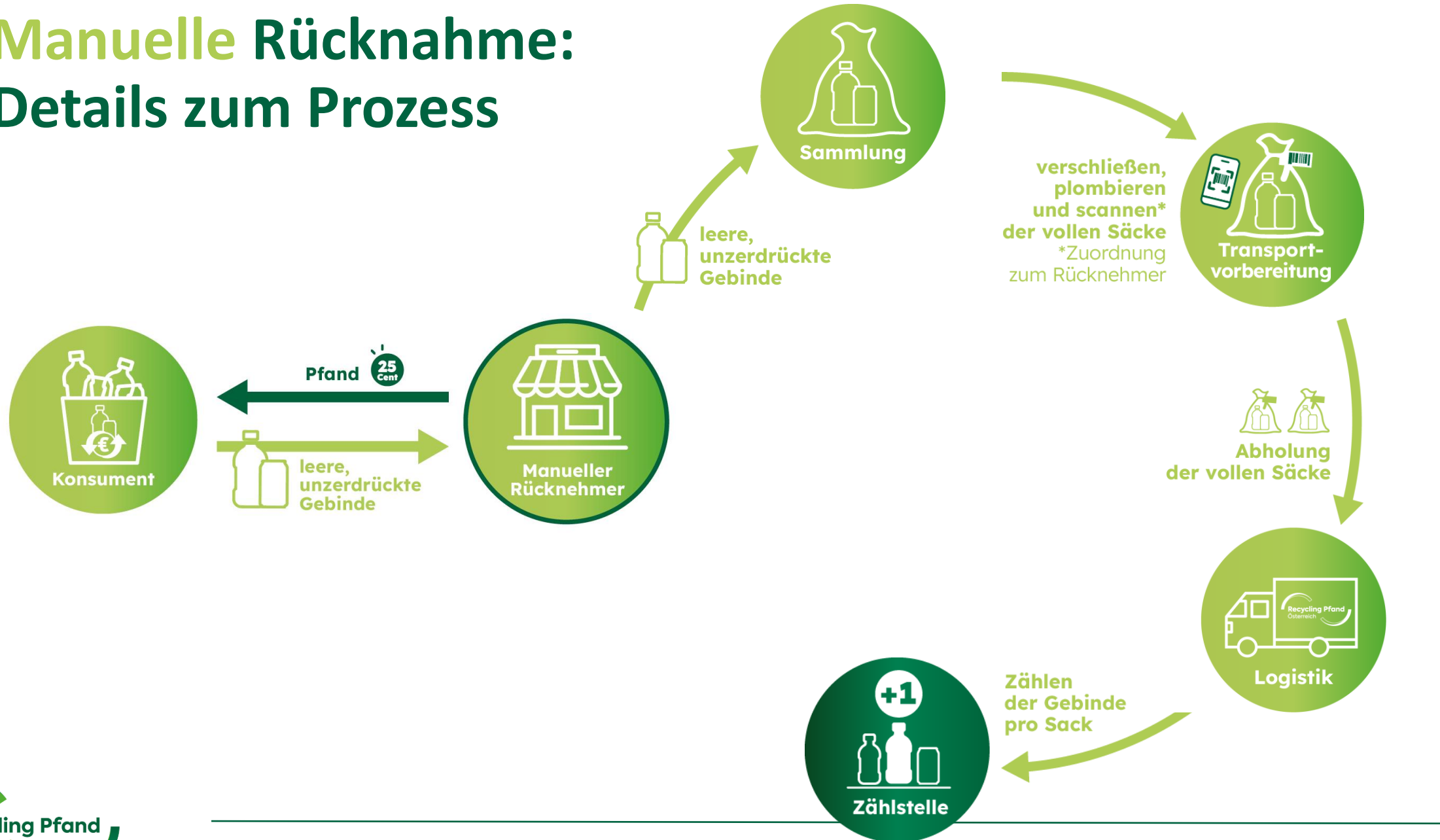
# Manuelle Rücknahme: Details zum Prozess





- Der Logistikpartner ist für den Transport der vollen Säcke verantwortlich.
- Der Lieferschein/Transportauftrag beinhaltet die notwendigen Informationen
  - Anzahl Säcke des Abholauftrages
  - Angemeldete Plombennummer:n
- Der Logistikpartner bestätigt mittels Scan jeder einzelnen Plombe die Übernahme
- Die Zählung der Flaschen / Dosen pro Sack wird von Recycling Pfand Ö in den Zählstellen übernommen – nicht vom Logistikpartner!

# Manuelle Rücknahme: Details zum Prozess

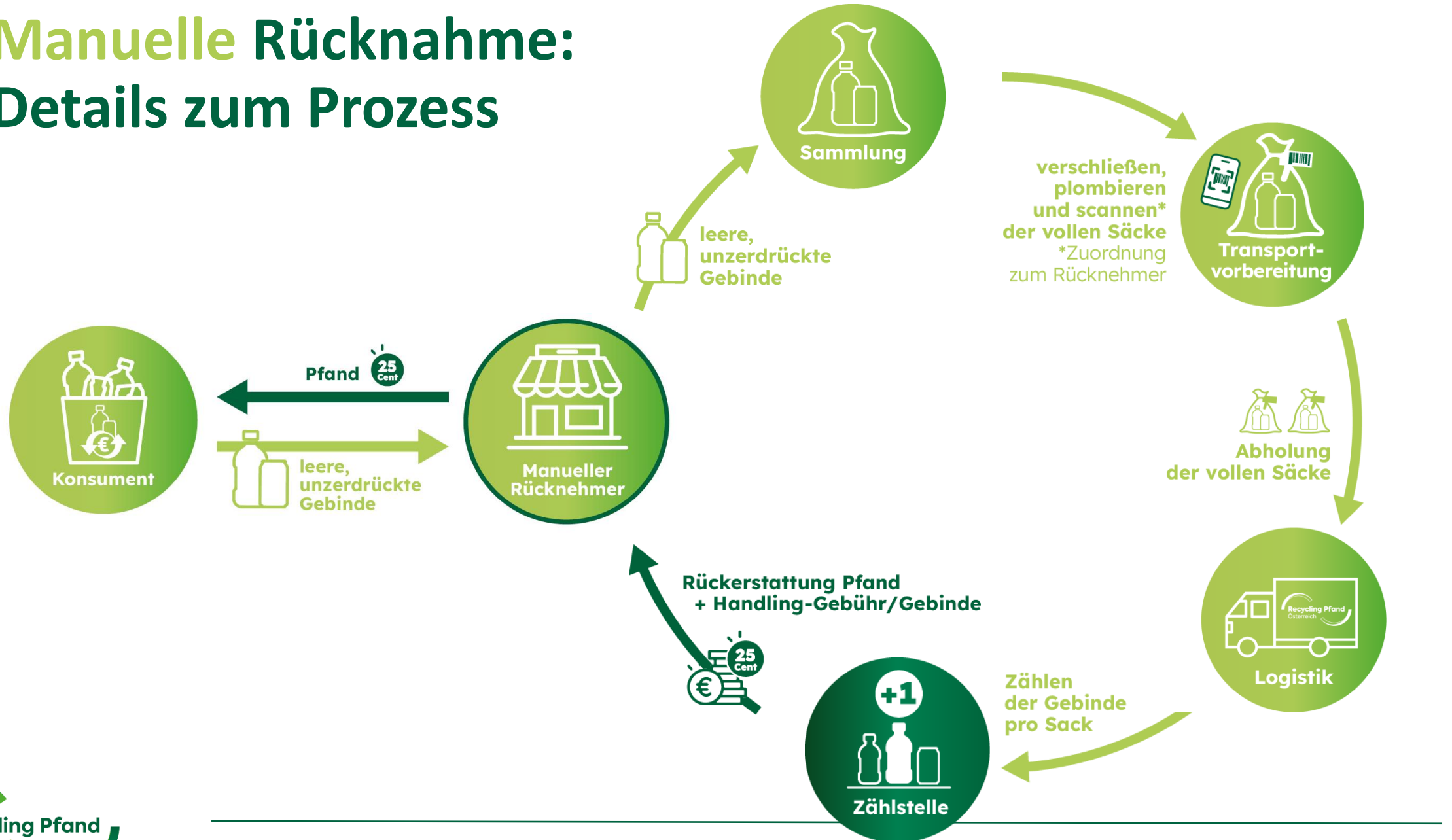




- In der Recycling Pfand Österreich-Zählstelle werden die Stück pro Sack gezählt.
- Von Recycling Pfand Österreich wird per Gutschrift überwiesen:
  - Rückerstattung des vom Rücknehmer bereits ausbezahlten Pfandes pro Gebinde
  - Ausbezahlung der Handling Fee pro Gebinde
- Die Gutschrift wird für alle gezählten und akzeptierten Gebinde erstellt.



# Manuelle Rücknahme: Details zum Prozess



# Säcke + Plomben für manuelle Rücknehmer

## Säcke für die Sammlung der Gebinde (erste Indikation - noch nicht final!)

Sackmaterial wird anspruchsgerecht sein

Sackabmessungen: 55 x 40 x 140 cm  
Füllstandslinie: bei ca. 110 cm Höhe

Fassungsvermögen: ca. 300l - offen  
ca. 200l - geschlossen

Sackinhalt: ca. 150 – 200 Stück  
(je nach Gebindemix)

Sackgewicht: ca. 3-4 kg/vollem Sack



## Plomben als Verschluss der Säcke (erste Indikation – noch nicht final!)

Art: Plombe mit aufgedrucktem Barcode

Funktion: - Verschließen des Sackes,  
- Zuordnung Plombennummer zu Rücknahmestelle → Rücknehmer  
- Rückverfolgung des Sackes



# Prozess manuelle Rücknahme: bildliche Darstellung

Sammlung im Sack (restentleerte und unzerdrückte Gebinde) → Zählung und Entwertung findet in den Recycling Pfand Ö Zählstellen statt

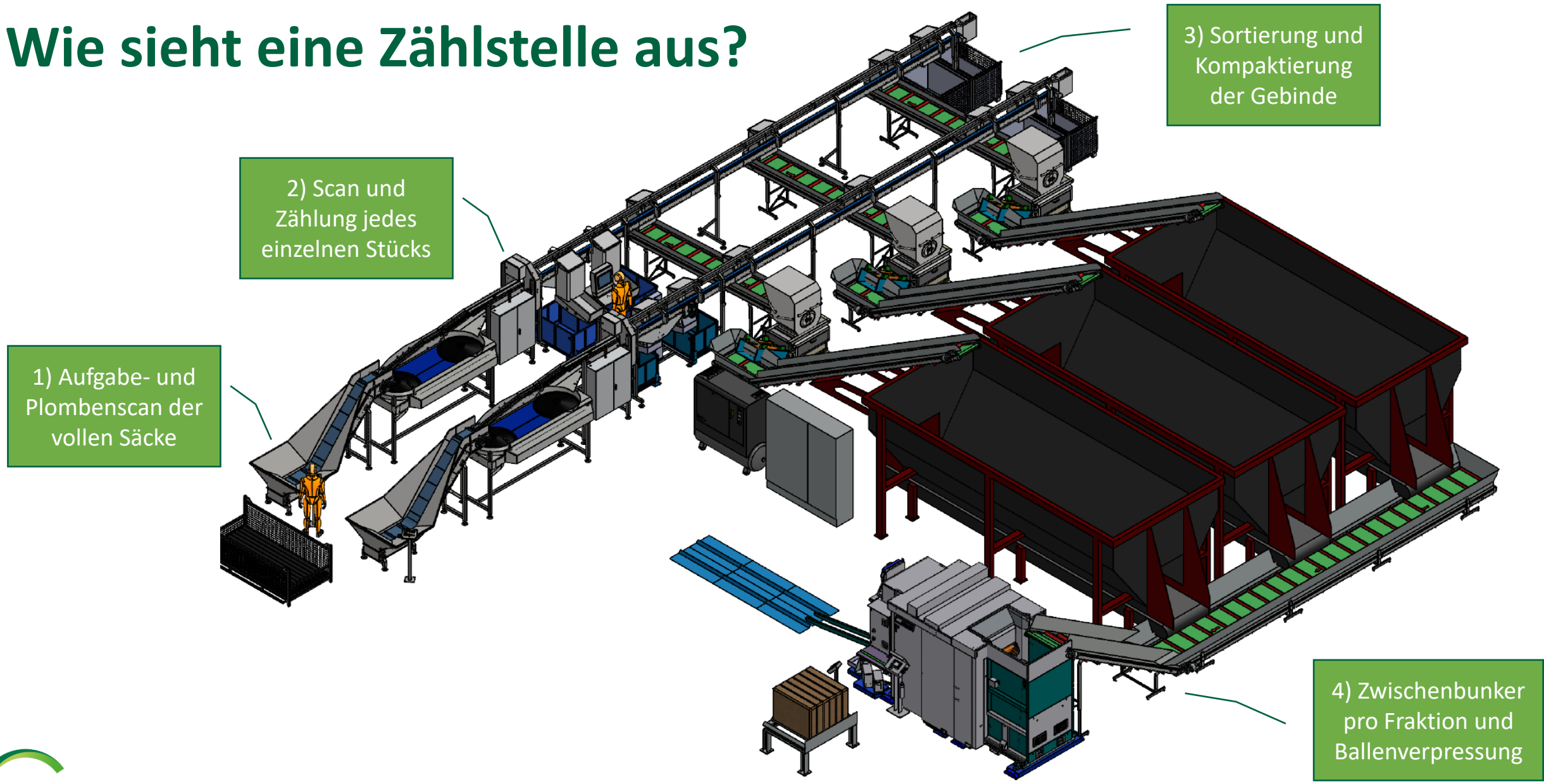


Sammlung in der Filiale



Zählstelle der Zentralen Stelle (Recycling Pfand Ö)

# Wie sieht eine Zählstelle aus?



# Detailablauf Logistikvarianten



# Mögliche Rücknahme-Prozesse

1. Outlet ist registriert → Pfandbetrag wird von EWP direkt rückerstattet



a. Rückführung der Säcke aus der Filiale o.ä. über eigene Logistik in das Zentrallager des Rücknehmers (zB Zug um Zug mit Belieferung der Filiale)

b. Rückführung Säcke via bestehenden Lieferanten (z.B. C&C, Getränkehändler, LEH, etc.), welcher von der EWP autorisiert ist (Sackmitnahme erfolgt im Rahmen der Warenlieferung)

c. Abholung der Säcke durch EWP direkt im Outlet  
(Nachteil: Frequenz)



2. Outlet ohne Registrierung (sehr kleine Outlets) → sofortige Auszahlung



a. Leere Flaschen werden bei einem Handelspartner in einem Rücknahme-Automaten zurückgegeben, Auszahlung Pfandbetrag vor Ort.

# Detailablauf Rückhollogistik

## Variante 1c – EWP Logistik holt ab



- Rücknahmestelle ist als **EWP-Abholstelle** definiert → Festlegung erfolgt in den Stammdaten pro Rücknahmestelle
- **Rücknahmestelle meldet** im EWP-Onlineportal oder mittels EWP-App eine Mindest- und Maximalmenge **an vollen Säcken zur Abholung an**
- **Abholauftrag** wird an das SCM-IT-System weitergeleitet und der zuständige **Transportdienstleister** erhält den Abholauftrag mit allen Details
- Transportdienstleister fährt zur Rücknahmestelle, scannt die Sackplomben ab und bestätigt die ordnungsgemäße Abholung in der EWP-Fahrer-App bzw. erfasst besondere Vorkommnisse
- Transportdienstleister bringt die vollen, verplombten Säcke in dessen Depot/Hub
- EWP holt alle gesammelten Säcke vom Depot ab und bringt diese zu einer der 4 Zählstelle der EWP
- Wareneingangserfassung der vollen Säcke in der Zählstelle
- Zählvorgang der vollen Säcke mittels Entleerung des Sackinhaltes in die Zählanlage erfolgt durch EWP

# Detailablauf Rückhollogistik

## Variante 1b – autorisierter Lieferant nimmt mit

### Rahmenbedingungen:

- Rücknahmestelle ist als „Abholstelle autorisierter Lieferant“ definiert → Festlegung in den Stammdaten pro RNS
- Liste an „autorisierten Lieferanten“ im EWP-Onlineportal bzw. der EWP-Homepage ersichtlich
- Autorisierter Lieferant muss nämlich über eine **Logistikvereinbarung mit der EWP** verfügen
- **Unsere Empfehlung:** Vorab **Abklärung der Mitnahmebereitschaft** von vollen Einwegpfandsäcken mit dem/den Lieferanten im Vorfeld sinnvoll, um dann im Tagesgeschäft einen geregelten Ablauf zu haben

### Beispiel:

- Vereinskantinenbetreiber ist als Rücknehmer bei der EWP registriert und hat seine Rücknahmestelle als „Abholstelle autorisierter Lieferant“ definiert
- Getränkeliieferant ist autorisierter Lieferant der EWP und nimmt im Rahmen der Zustellung der neuen Ware die vollen Säcke des Vereinskantinenbetreibers mit, welche dieser im Vorfeld mittels EWP-App eingemeldet hat



# Detailablauf Rückhollogistik

## Variante 1b – autorisierter Lieferant nimmt mit

### Prozessablauf:

- **Rücknahmestelle meldet** im EWP-Onlineportal oder mittels EWP-App **volle Säcke an** - KEINE Mindest- und Maximalmengenvorgaben der EWP
- **Auswahl** eines bestimmten **autorisierten Lieferanten ist NICHT notwendig** – alle autorisierten Lieferanten können volle und im EWP-Onlineportal angemeldete Säcke von der Rücknahmestelle mitnehmen
- KEIN Abholauftrag innerhalb der EWP, da chaotische **Abholung/Mitnahme durch autorisierte Lieferanten** im Rahmen der bestehenden Lieferlogistik erfolgen wird
  
- Autorisierter Lieferant ist im Rahmen seiner Warenlieferung bei der Rücknahmestelle und sieht volle Einwegpfandsäcke
- Er will die Säcke mitnehmen und scannt die Sackplomben ab und bestätigt so die Abholung der EWP-Fahrer-App
- Autorisierter Lieferant bringt die vollen, verplombten Säcke in dessen Depot/Hub zu Zwischenlagerung
- EWP holt alle gesammelten Säcke vom autorisierten Lieferanten ab und bringt diese zu einer der 4 Zählstelle der EWP
- Wareneingangserfassung der vollen Säcke in der Zählstelle
- Zählvorgang der vollen Säcke mittels Entleerung des Sackinhaltes in die Zählanlage erfolgt durch EWP

# Detailablauf Rückhollogistik

## Variante 1a – autorisierter Eigenlieferant nimmt mit

### Rahmenbedingungen:

- **Autorisierter Lieferant ist KEINE Fremdfirma/Lieferant**, sondern die **eigene Firmenlogistik** welche u.a. mit der Filialbelieferung beauftragt ist (zB Großbäckerei mit mehreren Filialen, welche aus einem Zentralstandort aus beliefert werden) – muss aber auch von der **EWP autorisiert** werden
- Rücknahmestellen sind NICHT zwingend als solche der EWP zu nennen → Entscheidung des Rücknehmers als Dachorganisation, ob er dies tut oder nicht
  - Rückverfolgung der Mengenströme auf Filialebene mittels EWP-Tools dann aber nicht mehr möglich
  - EWP setzt erst ab Sackabholung ex Zentralstandort auf – alle Prozessschritte vorher außerhalb der EWP
  - Vorteil wäre, dass die Durchführung der Filialabholungen (Intervalle, Mindestmengen, Sackgrößen, usw.) gem. eigenen Kriterien gestaltet und durchgeführt werden können
- Wenn Rücknahmestellen bei der EWP registriert werden/wurden, sind diese als „Abholstelle autorisierter Lieferant“ definiert → Festlegung in den Stammdaten pro Rücknahmestelle

# Detailablauf Rückhollogistik

## Variante 1a – autorisierter Eigenlieferant nimmt mit

Prozessablauf – Variante „einzelne Filiale ist als Rücknahmestelle bei der EWP registriert“:

- Rücknahmestelle meldet im EWP-Onlineportal oder mittels EWP-App volle Säcke an - KEINE Mindest- und Maximalmengenvorgaben der EWP
- Auswahl eines bestimmten autorisierten Lieferanten ist NICHT notwendig – eigene Firmenlogistik nimmt die vollen Säcke mit
- Eigene Firmenlogistik (von der EWP im Vorfeld autorisiert) bringt die vollen, verplombten Säcke in dessen Zentrallager
- EWP holt alle gesammelten Säcke vom Zentrallager ab und bringt diese zu einer der 4 Zählstelle der EWP
- Wareneingangserfassung der vollen Säcke in der Zählstelle
- Zählvorgang der vollen Säcke mittels Entleerung des Sackinhaltes in die Zählanlage erfolgt durch EWP → Rückverfolgung bis zur jeweiligen Rücknahmestelle dieses spezifischen Sackes möglich
- Transportlogistikvergütung für die Verbringung der vollen Säcke von der Filiale zum Zentrallager durch die EWP

# Detailablauf Rückhollogistik

## Variante 1a – autorisierter Eigenlieferant nimmt mit

Prozessablauf – Variante „einzelne Rücknahmestelle ist bei der EWP NICHT registriert“:

- Rücknahmestelle übergibt die gesammelten Einwegpfandgebinde gemäß firmeninternen Vorgaben der eigenen Firmenlogistik - KEINE Mindest- und Maximalmengenvorgaben der EWP, Sackformate, Intervalle, o.ä.
- Rücknahmestelle muss keine Meldung im EWP-Onlineportal oder der EWP-App durchführen
- Eigene Firmenlogistik (muss NICHT von der EWP im Vorfeld autorisiert werden) bringt die Einwegpfandgebinde in dessen Zentrallager und füllt diese in die EWP-Säcke für die manuelle Rücknahme und verplombt die vollen Säcke
- Zentrallager des Rücknehmers meldet im EWP-Onlineportal oder mittels EWP-App die vollen Säcke an
- EWP holt alle vollen Säcke vom Zentrallager ab und bringt diese zu einer der 4 Zählstelle der EWP
- Wareneingangserfassung der vollen Säcke in der Zählstelle
- Zählvorgang der vollen Säcke mittels Entleerung des Sackinhaltes in die Zählanlage erfolgt durch EWP → Rückverfolgung bis zur jeweiligen Rücknahmestelle NICHT möglich, da Übernahmeort aus EWP-Sicht das Zentrallager des Rücknehmers
- Keine Transportlogistikvergütung für Verbringung von der Filiale in das Zentrallager möglich, da dies individuell organisiert wird und somit nicht dem EWP-Tarifmodell entspricht

# Varianten der manuellen Rücknahme

1. Outlet mit Registrierung → Pfandbetrag wird von EWP direkt rückerstattet

2. Outlet ohne Registrierung (sehr kleine Outlets) → sofortige Auszahlung

# Finanzkreislauf

# Finanzkreislauf

Handling Fee als auch ausgegebenes Pfand an den Konsumenten

- Auszahlung **2x pro Monat** für manuelle Rücknahme
- Datenbasis: Daten der Zählzentren (alle Säcke, die dort gezählt wurden)
- Gutschrift von EWP an den Rücknehmer
- Zahlweg = Überweisung
- Gutschrift stehen im Portal zur Verfügung
- Im Portal ist der Status einsehbar



**Abonnieren Sie unseren Newsletter  
um am Laufenden zu bleiben:**

**[www.recycling-pfand.at/newsletter.html](http://www.recycling-pfand.at/newsletter.html)**



# RÜCKNAHME MIT AUTOMATEN

---

# Agenda

## C) AUTOMATENRÜCKNAHME

1. Prozess der Automatenrücknahme
  - a) Prozess der Logistik
  - b) Bestellung Säcke
  - c) Finanzkreislauf - Pfandauszahlung
  
2. Rücknahmeautomaten Registrierung
  - a) Anbindung der Automaten
  - b) Registrierung + Akkreditierung
  
3. Logistik
4. Finanzkreislauf
5. Fragen



# Prozess der Automatenrücknahme

# Rücknahme über Automaten: Der Prozess



**Rücknahme  
über Automaten**



**Zählung und  
Kompaktierung  
im Automaten**



**Austausch  
der Säcke  
beim Automaten**



**Abholung der Säcke  
(und Transport  
in Sortieranlage)**

# Rücknahmeautomaten für Innenbereich

## stand-alone Varianten oder fix verbaute Varianten

Einzeleinwurf des Gebindes

Halb-Palettengröße / EUR-Palettengröße / usw.



Rollcontainer Variante



Sackeinwurf

Großautomat



# Zugelassene Rücknahmeautomaten & Förderungen

## Automaten-Modelle

- Ende März / Anfang April 2024 wird es eine **Liste der zugelassenen Rücknahmeautomaten** über die **Website** von Recycling Pfand Österreich geben.

## Förderungen

- Anlaufstelle für Förderungen ist das Bundesministerium



# Automaten Rückgabe (Hauptsächlich Lebensmittelhandel)

Zählung und Entwertung der Flaschen/Dosen findet im Automaten statt.



# Säcke für Rücknahmeautomaten

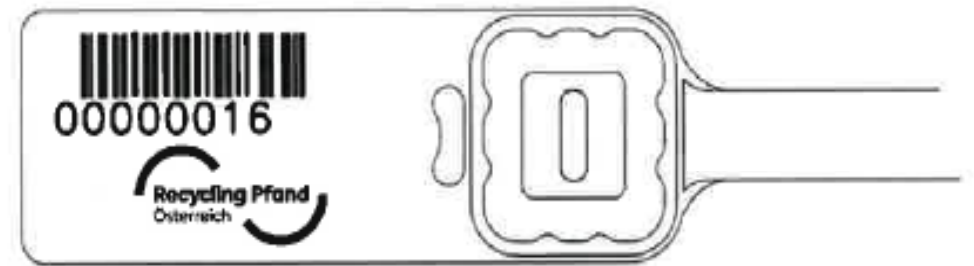
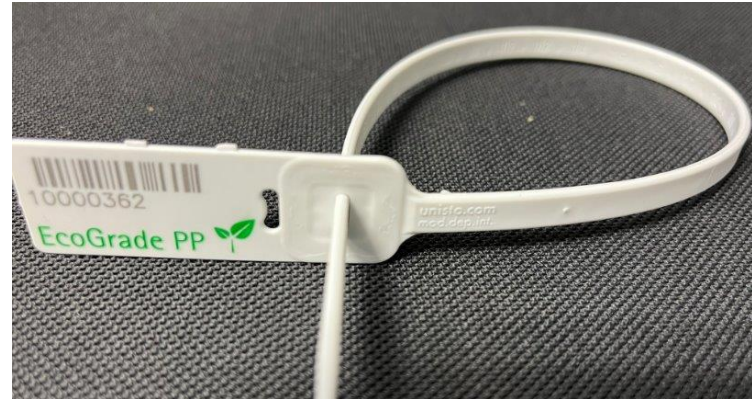
- **3 Sackgrößen** für Sammlung mit Rücknahmeautomaten werden angeboten:
  - Halb-Palette: ca. 275 bis 325 Stk. kompaktiert/Sack
  - EUR-Palette: ca. 550 bis 700 Stk. kompaktiert/Sack
  - Rolltainer: ca. 850 bis 1.000 Stk. kompaktiert/Sack





# Plomben für die Automatensäcke

- Säcke müssen geschlossen und plombiert werden!
- Kein Scan notwendig, da Automat schon gezählt hat.





Die Säcke können über das Portal von Recycling Pfand Österreich bestellt werden (ab Q4 2024).

- Es dürfen nur die Säcke von Recycling Pfand Österreich verwendet werden.
- Diese Säcke sind besonders reißfest und in 3 Größen verfügbar.
- Die Säcke werden kostenlos zur Verfügung gestellt.
- Bei Missbrauch werden die Säcke verrechnet.
- Plomben (sind wie Kabelbinder) werden mit den Säcken mitgeliefert.
- Zwischenlagerung des vollen Sackes beim Rücknehmer bis zur Abholung.

# Rücknahmeautomaten Registrierung

# Prozess der Registrierung der Rücknahmeautomaten: drei Schritte:



1. Zertifizierte Automaten stehen zur Auswahl auf der Homepage ab Ende März zur Verfügung



2. Automaten im EWP Portal registrieren.  
**Verantwortung Rücknehmer**



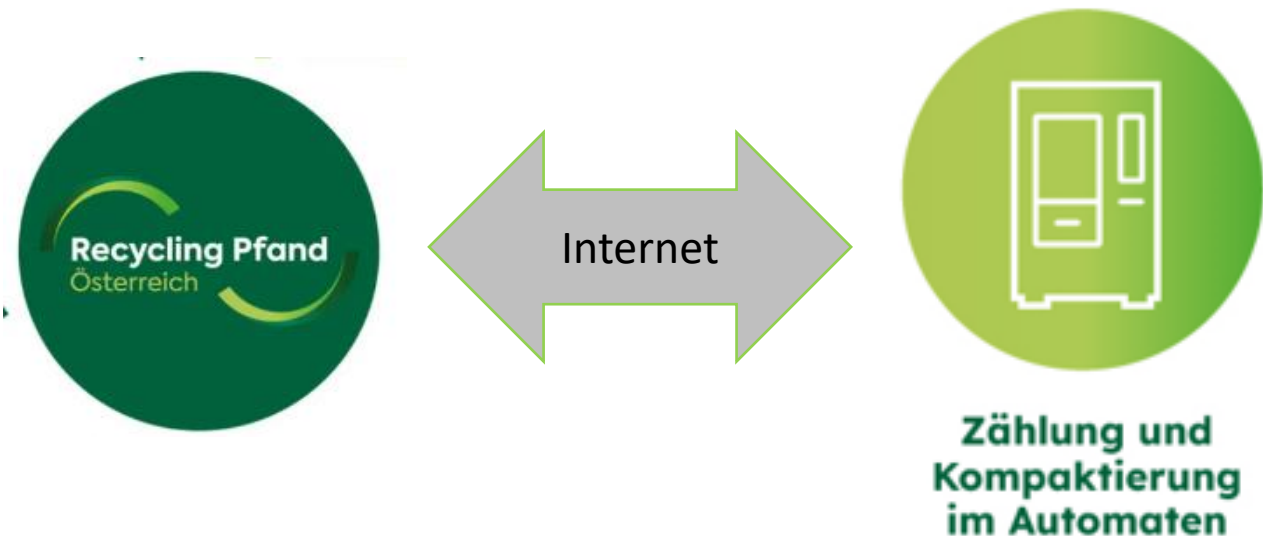
3. Akkreditierung notwendig = Zulassung des Automaten im System – **Benutzungsbewilligung**

- Aufstellungsort und Umgebung
- Funktionalität (z.B. Pfandbon)
- Check des Datenaustausch

# Voraussetzung für den Datenaustausch

Datenübertragung zwischen EWP & Rücknahmeautomat essenziell!

- Jeder Automat muss mit der EWP verbunden sein
- Permanenter Datenaustausch ist notwendig (Internetverbindung)



# Logistik

# Detailablauf Rückhollogistik Automatenäcke

- Rücknahmestelle ist als EWP-Abholstelle definiert → Festlegung erfolgt in den Stammdaten pro Rücknahmestelle
- Bedienfrequenz der Rücknahmestelle wird anhand der erwarteten jährlichen Rücklaufmenge ermittelt → Zielwert ca. 5-7 Säcke im EUR-Palettenformat pro Abholung
- Geplante Abholtaktungen bei entsprechenden wöchentlichen Sackaufkommen:
  - 2 – 7 Säcke/Woche → 1x pro Woche
  - 8 – 14 Säcke/Woche → 2x pro Woche
  - 15 – 21 Säcke/Woche → 3x pro Woche
  - 22 – 28 Säcke/Woche → 4x pro Woche
  - Über 29 Säcke/Woche → tägliche Abholung



# Detailablauf Rückhollogistik Automaten

## Rücknahme Einwegpfandgebinde mittels Automat:

- Rücknahmeautomat erfasst die retournierten Gebinde und ermittelt die Erreichung der **Mindest- und Maximalmenge** an retournierten Gebinden die zur Abholung hinterlegt sind.
- **Abholauftrag** wird an den zuständigen Transportdienstleister mit allen Details übermittelt.
- Rücknahmestelle hat die vollen Säcke bis zur Abholung durch die EWP entsprechend zu **lagern** und dann bei der Abholung zu **verladen**.





# Detailablauf Rückhollogistik Automaten Säcke

## Geplanter Prozess der Rückhollogistik voller Säcke:

- Transportdienstleister fährt zur Rücknahmestelle und scannt den QR-Code/Strichcode der Rücknahmestelle zwecks Identifizierung zum Abholauftrag
- Transportdienstleister bekommt die Anzahl abzuholender Säcke auf der EWP-Fahrer-App angezeigt
- Transportdienstleister kontrolliert die Anzahl und Beschaffenheit der vollen Säcke und bestätigt die ordnungsgemäße Abholung in der EWP-Fahrer-App bzw. erfasst besondere Vorkommnisse
- Transportdienstleister bringt die vollen, verschlossenen Säcke in dessen Depot/Hub
- EWP holt alle gesammelten Säcke vom Depot ab und bringt diese zu einer der 2 Sortieranlagen der EWP
- Wareneingangserfassung der vollen Säcke in der Sortieranlage
- Zählvorgang erfolgte bereits im Rücknahmeautomat und dient zur Pfand- und Handling Fee-Abrechnung durch EWP an den Rücknehmer

# Finanzkreislauf & Rückkaufrecht

# Finanzkreislauf



Handling Fee als auch ausgegebenes Pfand an den Konsumenten

- Auszahlung 1x pro Monat für Automaten Rücknahme
- Datenbasis: Informationen der Rücknahmeautomaten
- Gutschrift von EWP an den Rücknehmer
- Zahlweg = Überweisung
- Gutschrift stehen im Portal zur Verfügung
- Bericht steht im Portal zur Verfügung

# Rückkaufrecht für Erstinverkehrbringer

- Zugriffsrecht der Produzenten auf das gesammelte Material
- 90% des gesammelten Materials
- Verkauf von der EWP an die Produzenten zu marktüblichen Preisen (Index)
- Wöchentlicher Prozess

# Fragen

**Abonnieren Sie unseren Newsletter  
um am Laufenden zu bleiben:**

**[www.recycling-pfand.at/newsletter.html](http://www.recycling-pfand.at/newsletter.html)**

**Danke!**