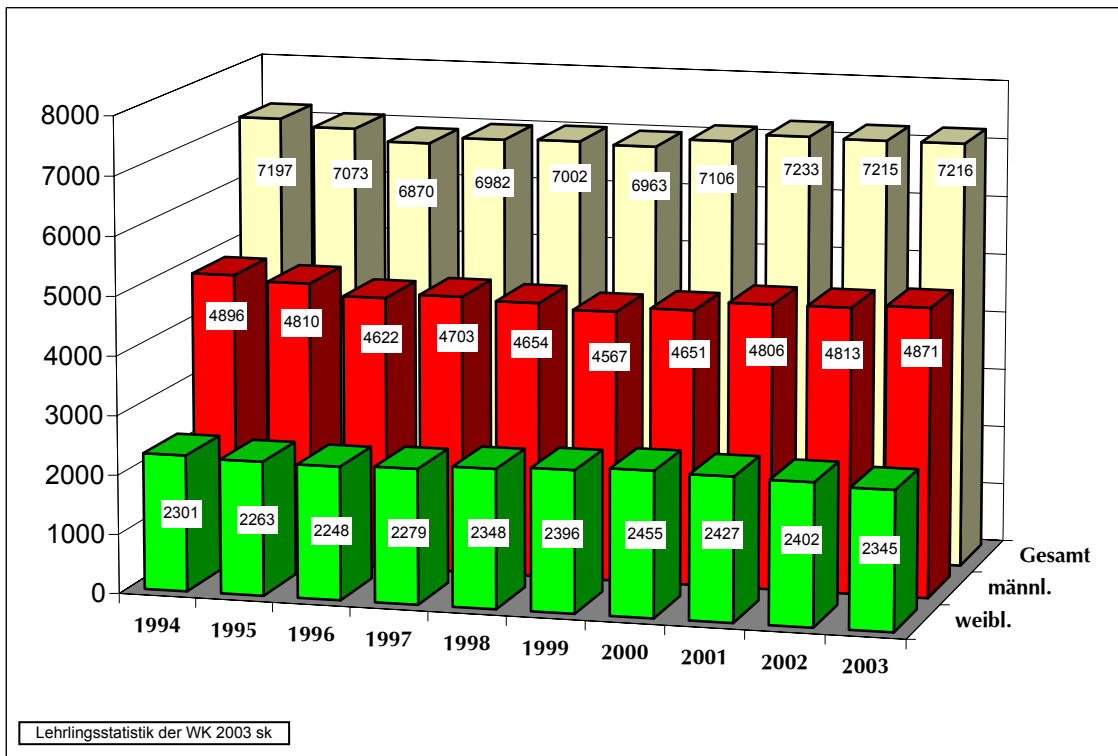


Die wichtigsten Kennzahlen der Lehrlingsstatistik 2003

- Ende 2003 standen 7.216 Lehrlinge in Ausbildung; das sind um 1 mehr als im Vorjahr (+ 0,01 %).
- Im Jahr 2003 wurden 3.116 neue Lehrverträge abgeschlossen (- 0,9 %).
- Im ersten Lehrjahr gibt es 2.233 Lehrlinge (- 2 %).
- 48 % der Jugendlichen haben sich für eine Lehre entschieden, 61 % der Burschen, und 39 % der Mädchen. Vorarlberg ist damit weiterhin das Bundesland mit der höchsten Lehrlingsquote in Österreich.
- 42 % der Lehrlinge kommen aus der Polytechnischen Schule, etwa 1 Drittel aus der Haupt- oder Sonderschule, 1 Viertel aus BMS, BHS und AHS.
- 47,6 % der Lehrlinge werden im Gewerbe und Handwerk ausgebildet. Die größten Zuwächse konnten im Tourismus (+ 51) verzeichnet werden.
- Der Ausländeranteil bei den Lehrlingen ist gegenüber dem Vorjahr gleich geblieben.
- 52 % aller weiblichen Lehrlinge werden in drei, 75 % in zehn Lehrberufen ausgebildet. Bei den männlichen Lehrlingen finden sich dagegen ca. 43 % in den zehn beliebtesten Lehrberufen.
- 2.280 Betriebe bilden Lehrlinge aus. 5,3 % davon (121) sind Unternehmen aus dem Bereich außerhalb der Wirtschaftskammer.
- 185 Betriebe haben erstmals Lehrlinge ausgebildet; 59 Unternehmen haben sich erstmals für die Ausbildung in neuen Lehrberufen entschieden.

G 1: Zahl der Lehrlinge 1994 - 2003

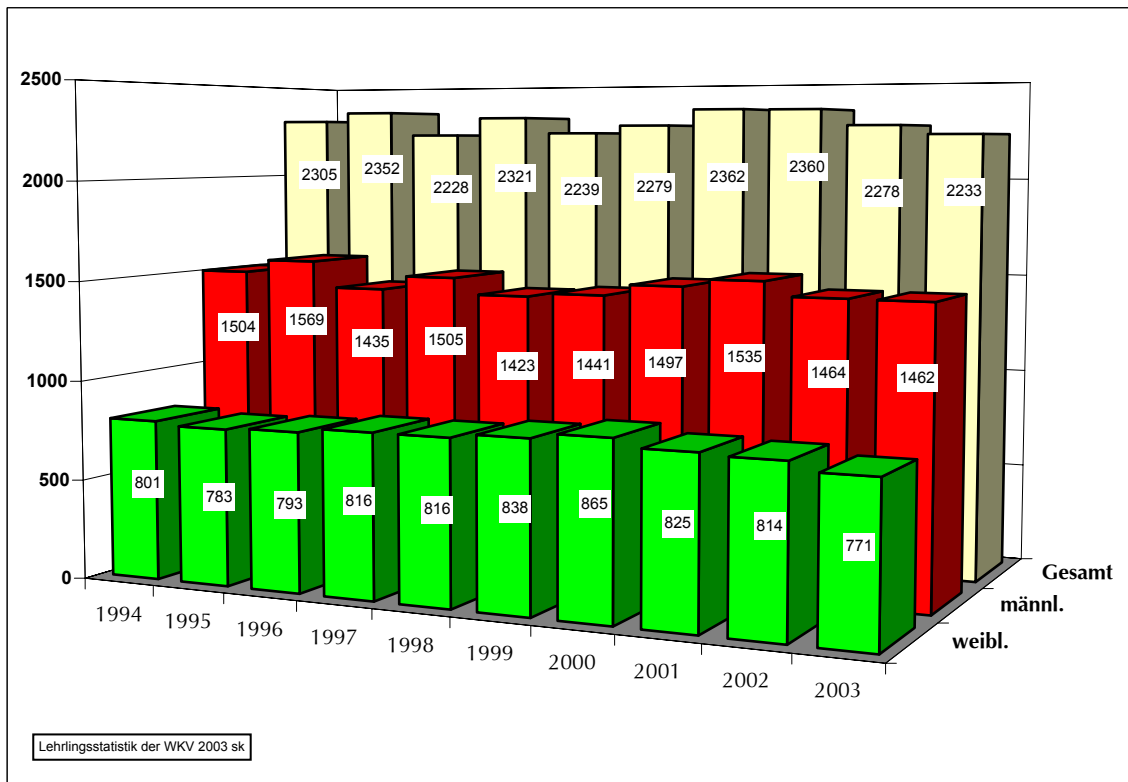


Jahr	männlich	weiblich	Gesamt
1994	4896	2301	7197
1995	4810	2263	7073
1996	4622	2248	6870
1997	4703	2279	6982
1998	4654	2348	7002
1999	4567	2396	6963
2000	4651	2455	7106
2001	4806	2427	7233
2002	4813	2402	7215
2003	4871	2345	7216

Veränderung 2002/2003 absolut	58	-57	1
Veränderung 2002/2003 in %	1,21%	-2,37%	0,01%

- Mit 31.12.2003 stehen insgesamt 7216 Personen in einem aufrechten Lehrverhältnis; dieser Wert liegt um 1 Personen über jenem des Vorjahres.
- Im Vergleich zu der Anzahl der Lehrlinge vor 10 Jahren (7197) bedeutet dies ein geringes Plus von 19 Personen (0,14 %).
- Die negative Entwicklung bei den weiblichen Lehrlingen hat sich im Jahr 2003 fortgesetzt; im Vergleich zum Vorjahr ist ein Rückgang um 57 Personen zu verzeichnen.

G 2: Lehrlinge im 1. Lehrjahr (1994 - 2003)

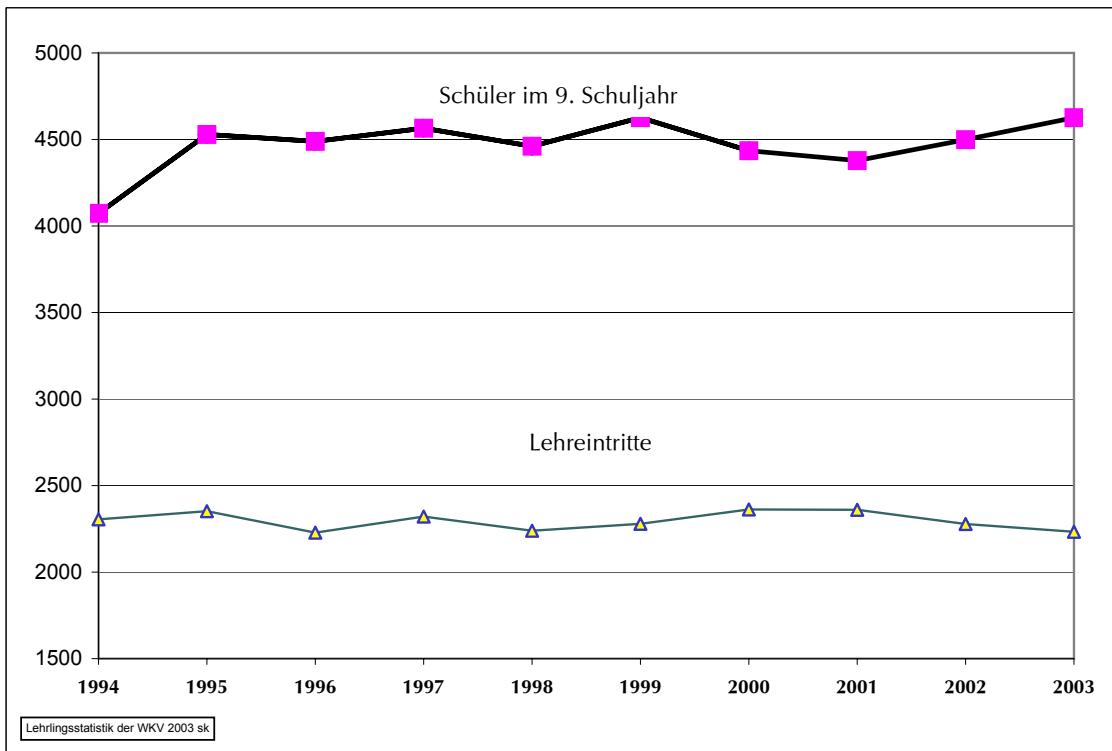


Jahr	männlich	weiblich	Gesamt
1994	1504	801	2305
1995	1569	783	2352
1996	1435	793	2228
1997	1505	816	2321
1998	1423	816	2239
1999	1441	838	2279
2000	1497	865	2362
2001	1535	825	2360
2002	1464	814	2278
2003	1462	771	2233

Veränderung 2002/2003 absolut	-2	-43	-45
Veränderung 2002/2003 in %	-0,14%	-5,28%	-1,98%

- ☉ Im abgelaufenen Jahr wurden insgesamt (also in allen Lehrjahren zusammen) 3116 Lehrverträge abgeschlossen; gegenüber dem Vorjahr bedeutet dies ein Minus von 27.
- ☉ Im ersten Lehrjahr sind im vergangenen Jahr 2233 neue Lehrverträge abgeschlossen worden, was einem Rückgang von -45 Neuaufnahmen entspricht.

G3: Schüler im 9. Schuljahr und Lehreintritte

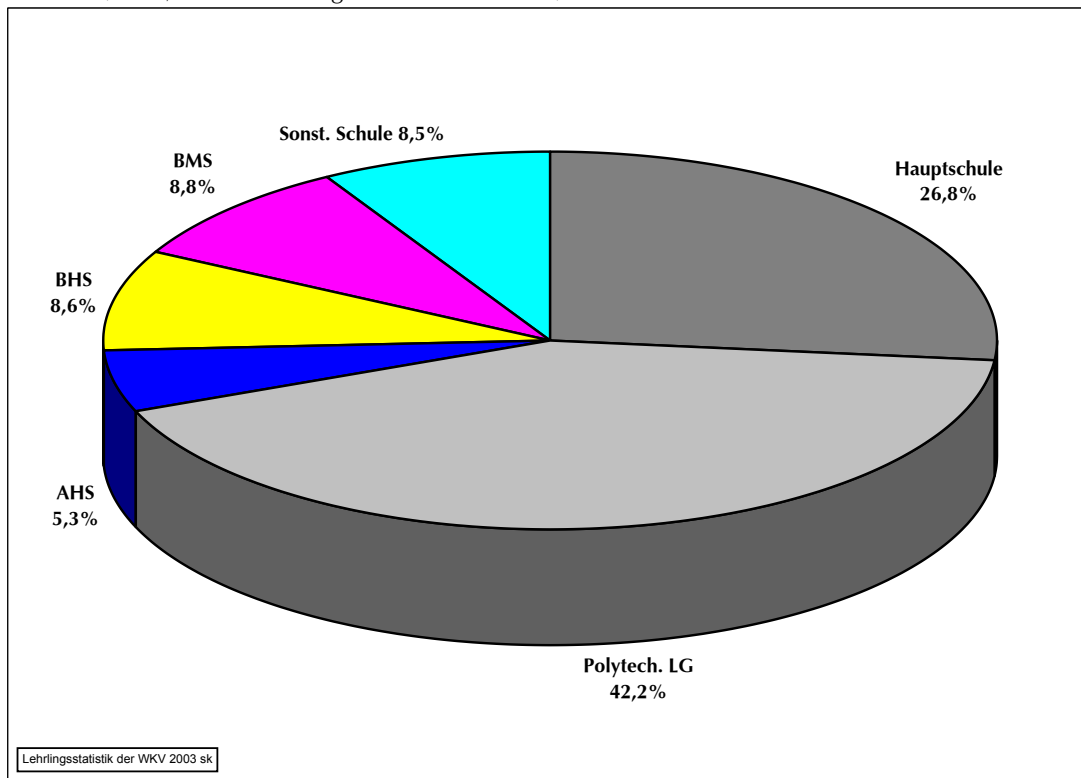


Schüler im 9. Schuljahr *)				Lehreintritte					
Jahr	m	w	Ges.	m	in %	w	in %	Ges.	in %
1994	1983	2090	4073	1504	75,84%	801	38,33%	2305	56,59%
1995	2275	2254	4529	1569	68,97%	783	34,74%	2352	51,93%
1996	2220	2269	4489	1435	64,64%	793	34,95%	2228	49,63%
1997	2353	2212	4565	1505	63,96%	816	36,89%	2321	50,84%
1998	2274	2187	4461	1423	62,58%	816	37,31%	2239	50,19%
1999	2338	2288	4626	1441	61,63%	838	36,63%	2279	49,27%
2000	2293	2142	4435	1497	65,29%	865	40,38%	2362	53,26%
2001	2302	2076	4378	1535	66,68%	825	39,74%	2360	53,91%
2002	2249	2250	4499	1464	65,10%	814	36,18%	2278	50,63%
2003	2397	2229	4626	1462	60,99%	771	34,59%	2233	48,27%

*) Quelle: Amt der VlbG. Landesregierung

G 6: Schulbildung der Lehrlinge im 1. Lehrjahr

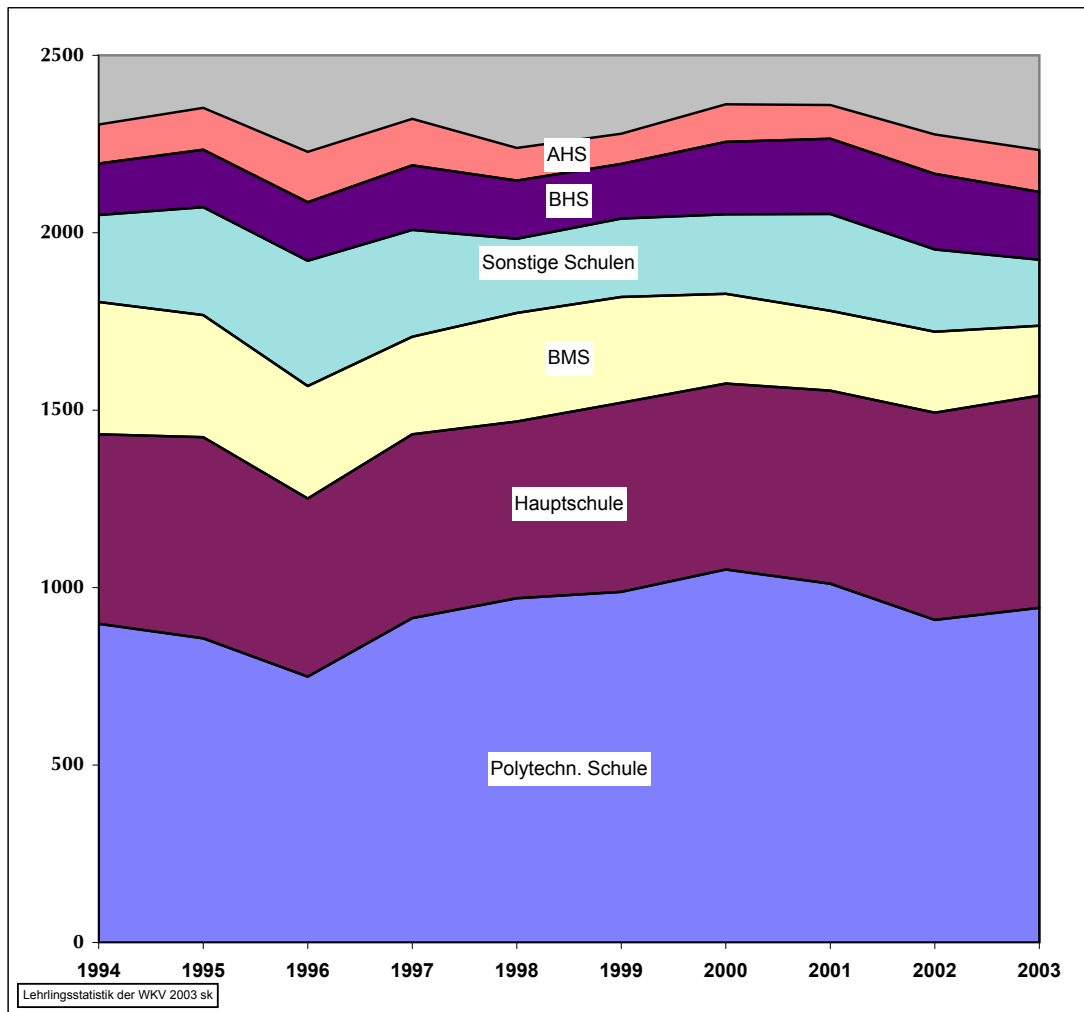
(letzte, vor Lehrzeitbeginn besuchte Schule)



Schule	männlich		weiblich		Gesamt			
	2002	2003	2002	2003	2002	%	2003	%
Hauptschule	403	427	181	171	533	23,4%	598	26,8%
Polytech. LG	620	645	289	298	988	43,4%	943	42,2%
AHS	60	66	51	52	85	3,7%	118	5,3%
BHS	151	137	62	54	154	6,8%	191	8,6%
BMS	85	80	143	117	298	13,1%	197	8,8%
Sonst. Schule *)	145	107	88	79	221	9,7%	186	8,3%
	1464	1462	814	771	2279	100,0%	2233	100,0%

*) Hier sind auch Berufsschule und Sonderschule mitgezählt

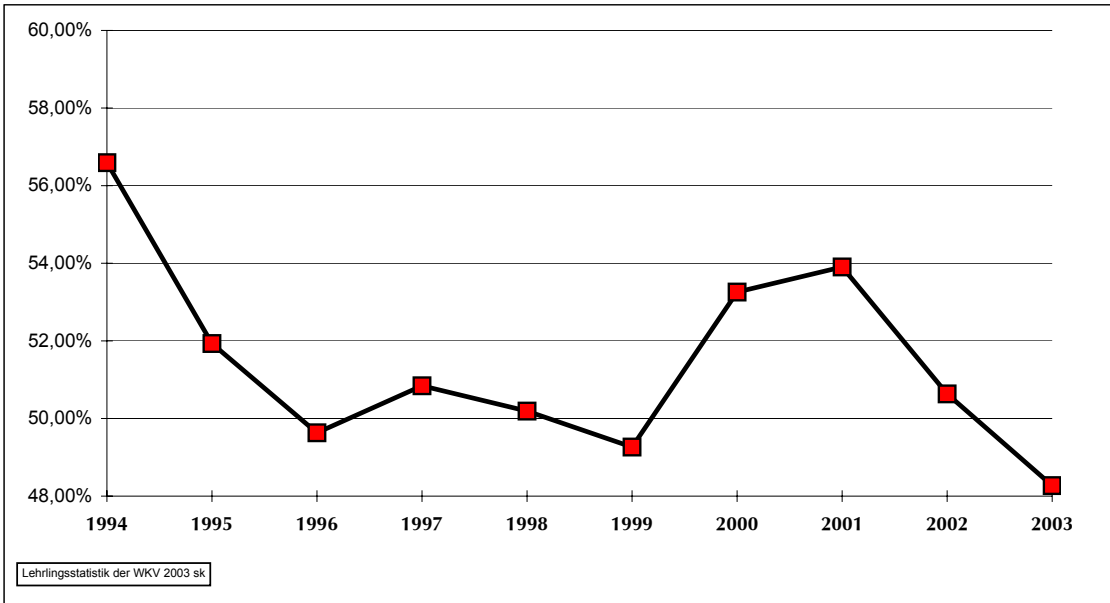
G6a: Veränderungen der Vorbildung beim Eintritt in die Lehre



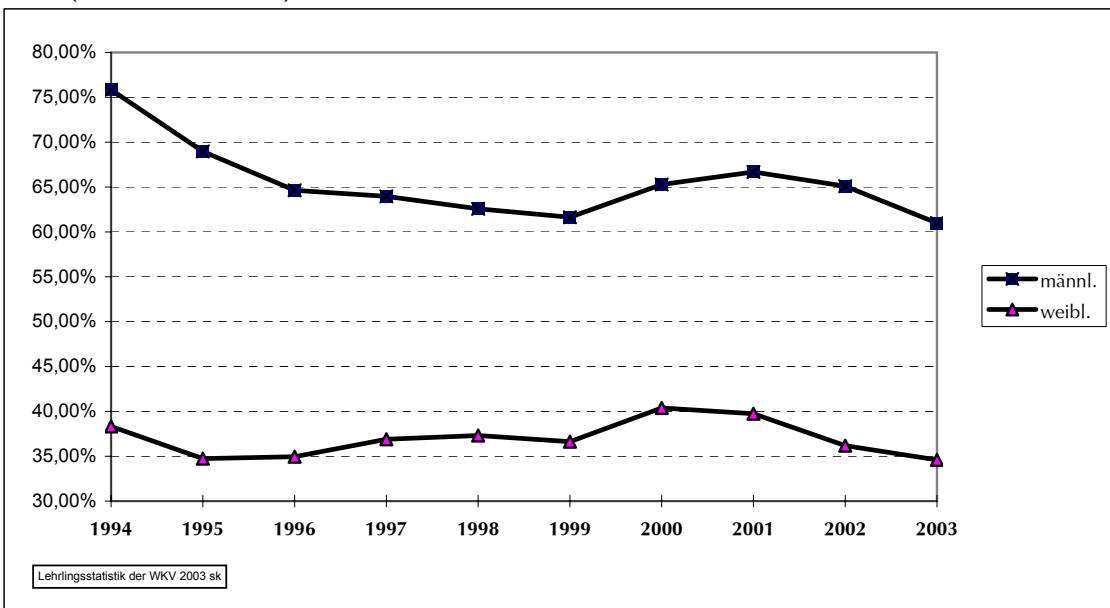
Schule	1994	1995	1996	1997	1998	1999	2000	2001	2002	2003
Polytech. LG	898	857	749	914	970	988	1051	1011	909	943
Hauptschule	534	567	502	518	498	533	524	544	584	598
BMS	373	344	317	275	306	298	253	225	228	197
Sonst. Schule *)	245	304	353	301	209	221	224	273	232	186
BHS	145	162	165	182	164	154	204	212	213	191
AHS	110	118	142	131	92	85	106	95	111	118
Gesamt	2216	2305	2352	2228	2239	2279	2362	2360	2277	2233

- Auch im Jahr 2003 hat die zahlenmäßig größte Gruppe der Lehrlinge (42,3%) die Polytechnische Schule absolviert - der Anteil dieser Gruppe ist jedoch im vergangenen Jahr leicht gesunken.
- Auf die BMS, BHS und AHS entfallen 22,7% der Lehrlinge – erfasst sind Schüler, die

G4: Anteil der Lehreintritte (1994 - 2003) bei Schülern im 9. Schuljahr, gesamt

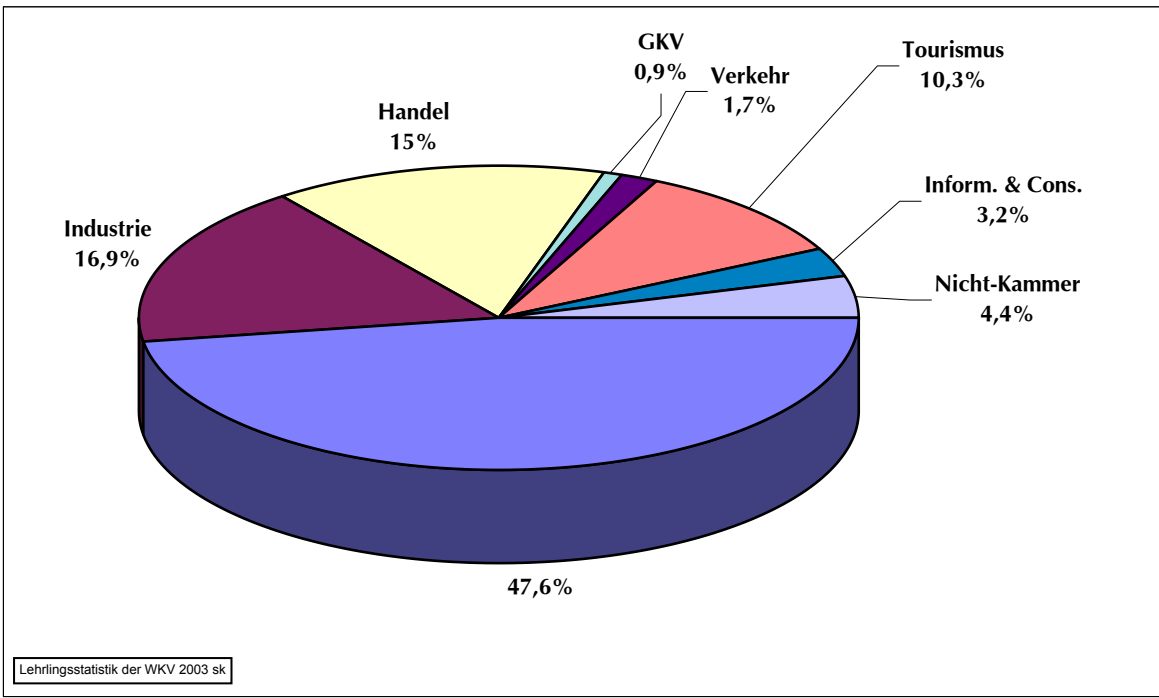


G5: Anteil der Lehreintritte bei den Schülern im 9. Schuljahr (1994 - 2003) (nach Geschlecht)

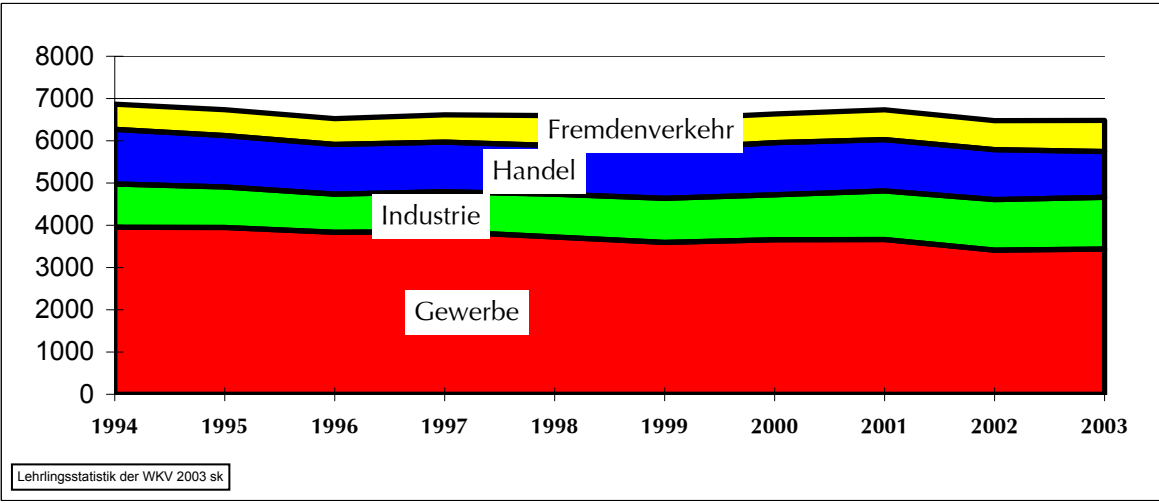


- ➡ Der Anteil der Jugendlichen im 9. Schuljahr, die sich für eine Lehrlingsausbildung entschieden haben, liegt im Jahr 2003 bei 48,3 %. Im Vergleich zum Vorjahr (50,7 %) bedeutet dies wieder einen Rückgang.

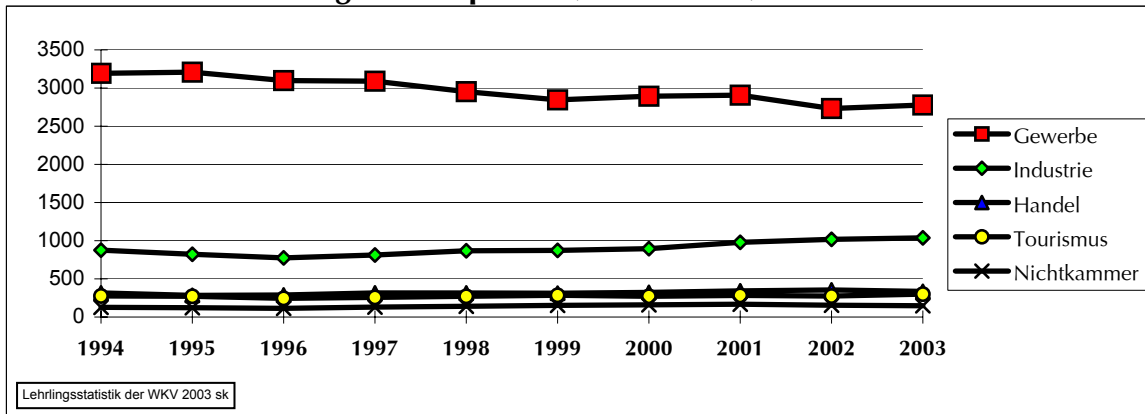
G 7: Lehrlinge nach Sparten: Stand 31.12.2003



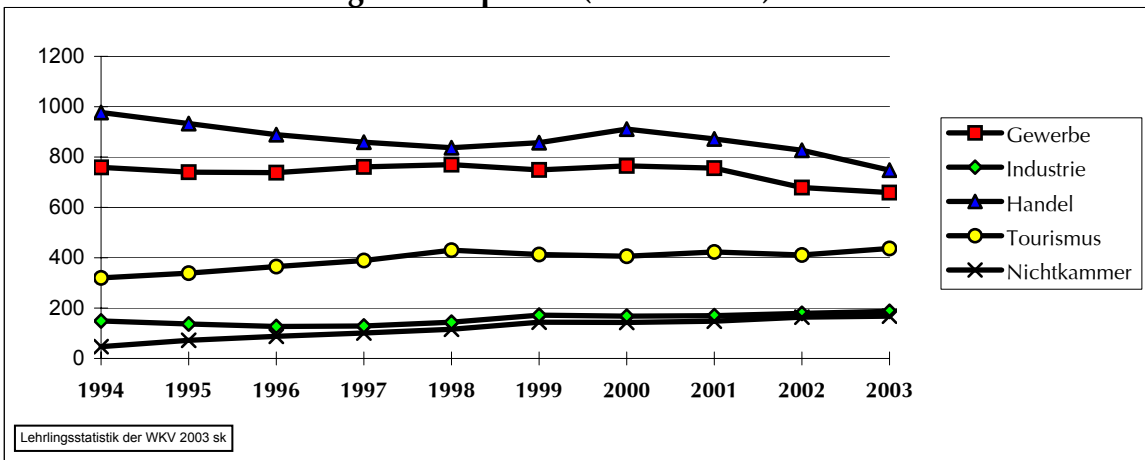
G 8: Lehrlinge nach Sparten (1994 - 2003)



G 9: Männliche Lehrlinge nach Sparten (1994 - 2003)

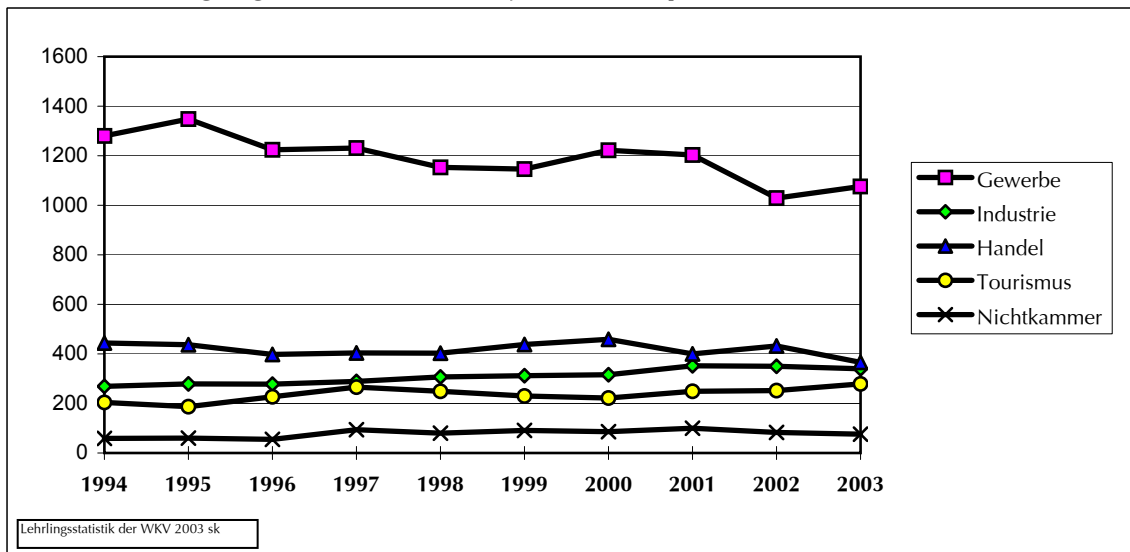


G 10: Weibliche Lehrlinge nach Sparten (1994 - 2003)

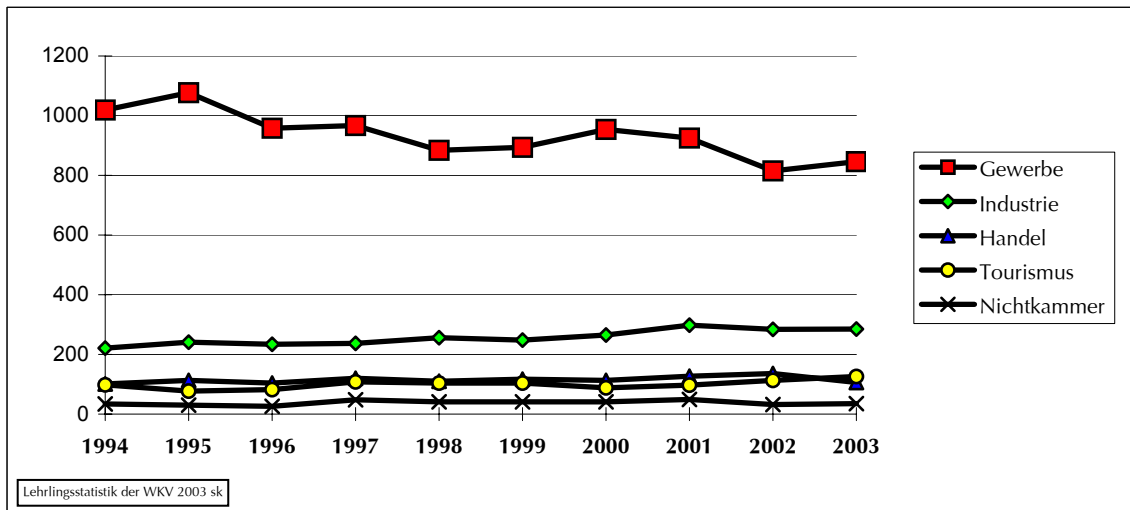


Jahr	Gewerbe			Industrie			Handel			GKV			Verkehr			Tourismus			Info+Cons.			Nichtkam- mermitgl.		
	u. Handw.			m	w	Ges.	m	w	Ges.	m	w	Ges.	m	w	Ges.	m	w	Ges.	m	w	Ges.	m	w	Ges.
	m	w	Ges.	m	w	Ges.	m	w	Ges.	m	w	Ges.	m	w	Ges.	m	w	Ges.	m	w	Ges.	m	w	Ges.
1994	3193	759	3952	876	149	1025	316	977	1293	17	20	37	91	29	120	276	320	596				127	47	174
1995	3208	740	3948	822	137	959	284	933	1217	13	18	31	89	24	113	272	339	611				122	72	194
1996	3098	738	3834	775	127	902	289	889	1178	17	18	35	84	25	109	245	365	610				114	88	202
1997	3090	761	3851	813	129	942	316	859	1175	18	14	32	79	26	105	257	389	646				130	101	231
1998	2953	770	3723	868	144	1012	315	837	1153	15	19	34	74	28	102	272	430	708				141	116	257
1999	2845	749	3594	873	172	1045	312	857	1171	16	22	38	81	37	118	285	413	700				153	144	297
2000	2893	765	3658	896	168	1064	323	911	1234	18	28	46	89	34	123	272	406	678				160	143	303
2001	2907	756	3663	979	170	1149	343	872	1215	28	30	58	98	28	126	283	423	706				168	148	316
2002	2732	679	3411	1018	179	1197	355	827	1182	31	37	68	99	28	127	275	411	686	148	77	225	155	164	319
2003	2778	659	3437	1037	187	1224	336	748	1084	28	35	63	99	27	126	300	437	737	145	84	229	148	168	316

G 11: Lehrlinge (gesamt) im 1. Lehrjahr nach Sparten (1994 - 2003)



G 12: Männliche Lehrlinge im 1. Lehrjahr nach Sparten (1994 - 2003)



G 13: Weibliche Lehrlinge im 1. Lehrjahr nach Sparten (1994 - 2003)

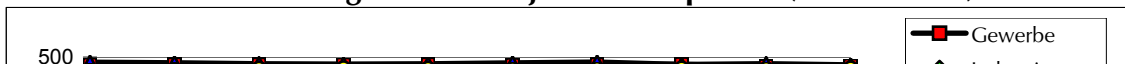


Tabelle: Lehrlinge im 1. Lehrjahr

Jahr	Gewerbe u. Handw.			Industrie			Handel			GKV			Verkehr			Tourismus u. Freizeitwirt.			Info+Cons.			Nichtkam-mermitgl.		
	m	w	Ges.	m	w	Ges.	m	w	Ges.	m	w	Ges.	m	w	Ges.	m	w	Ges.	m	w	Ges.	m	w	Ges.
1994	1019	261	1280	221	48	269	101	343	444	6	6	12	25	12	37	98	106	204				34	25	59
1995	1077	271	1348	241	38	279	113	324	437	7	3	10	24	7	31	77	110	187				30	30	60
1996	958	266	1224	234	44	278	104	294	398	6	9	15	25	6	31	82	145	227				26	29	55
1997	967	264	1231	237	52	289	120	284	404	5	3	8	20	9	29	108	158	266				48	46	94
1998	884	269	1153	256	51	307	110	293	403	4	9	13	14	10	24	104	145	249				41	39	80
1999	894	252	1146	248	64	312	117	321	438	7	9	16	30	15	45	104	127	230				41	50	91
2000	954	268	1222	265	51	316	113	346	459	8	9	17	28	10	38	88	136	222				41	45	86
2001	925	278	1203	298	54	352	127	273	400	14	9	23	25	8	33	97	152	249				49	51	100
2002	815	214	1029	284	66	350	136	296	432	10	14	24	31	9	40	113	139	252	43	25	68	32	51	83
2003	846	230	1076	285	55	340	106	260	366	7	8	15	24	6	30	126	153	279	33	18	51	35	41	76

Differenz 2002/2003:

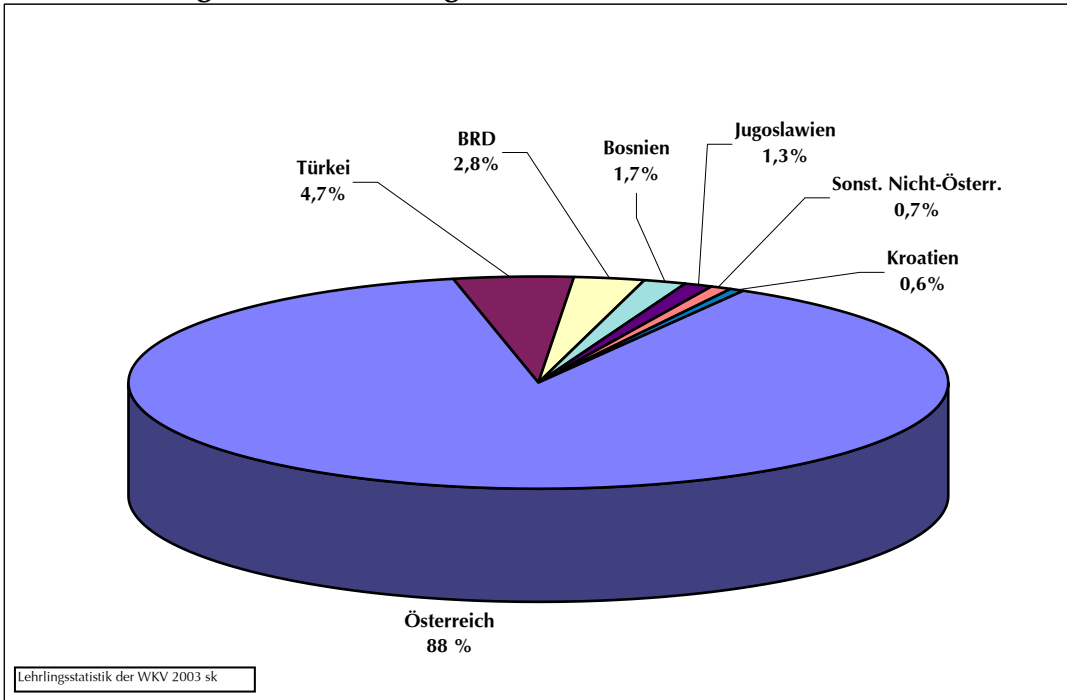
abs.	31	16	47	1	-11	-10	-30	-36	-66	-3	-6	-9	-7	-3	-10	13	14	27	-10	-7	-17	3	-10	-7
%	3,8	7,48	4,568	0,35	-17	-2,86	-22	-12	-15,3	-30	-43	-38	-23	-33,3	-25	11,5	10,1	10,71	-23	-28	-25	9,38	-20	-8,43

Die Lehrlingszahlen des 1. Lehrjahres bei den **Nichtkammermitgliedern** teilen sich wie folgt auf:

	m	w	ges.
Öffentl. Verwaltung	4	14	18
Apotheken	1	12	13
Energieversorgung	27	2	29
Sonstige	3	13	16
Gesamt	35	41	76

- Eine positive Entwicklung bei den Lehrstellen für männliche Lehrlinge ist im Gewerbe, (+ 3,8 %) und in der Sparte Tourismus (+ 14 %) feststellbar.
- Bei den weiblichen Lehrlingen ist im Jahr 2003 ein Ansteigen der Lehrlingseinstellungen im Gewerbe (+ 7,5 %) und im Tourismus (+ 12 %) zu verzeichnen.

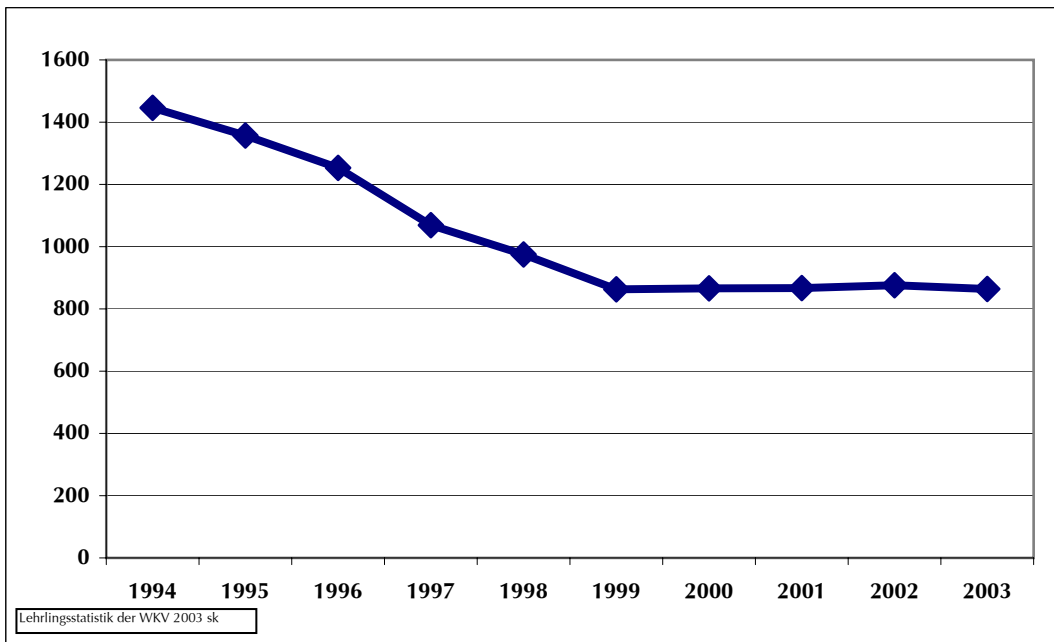
G 16: Lehrlinge nach Staatsbürgerschaft 2003



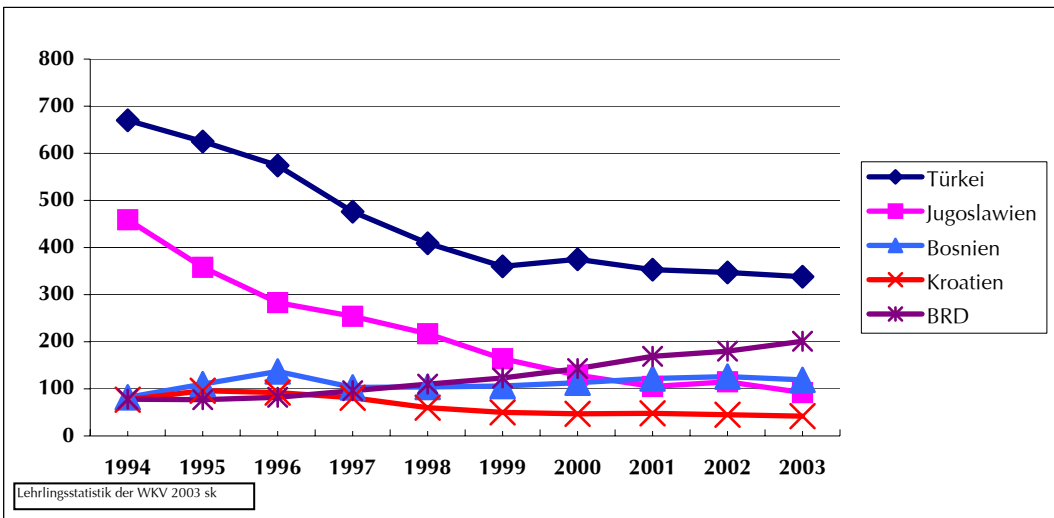
Staatsbürgerschaft	Lehrlinge			Prozent
	männl.	weibl.	Gesamt	
Österreich	4311	2041	6352	88,03%
Türkei	242	96	338	4,68%
BRD	112	89	201	2,79%
Bosnien	74	45	119	1,65%
Jugoslawien	58	34	92	1,27%
Sonst. Nicht-Österr.	31	21	52	0,72%
Kroatien	28	14	42	0,58%
Schweiz	10	4	14	0,19%
Italien	4	0	4	0,06%
Slowenien	1	1	2	0,03%
Gesamt	4871	2345	7216	100,00%

- ➔ Auch im Jahr 2003 sind etwa 12 % der Lehrlinge ausländische Staatsbürger; nach einem stetigen Rückgang seit 1994 hat sich dieser Anteil im Jahr 2000 stabilisiert.
- ➔ Nach wie vor stellen die türkischen Jugendlichen fast die Hälfte der ausländischen Lehrlinge.

G 17: Lehrlinge mit nicht-österr. Staatsbürgerschaft gesamt (1994 - 2003)

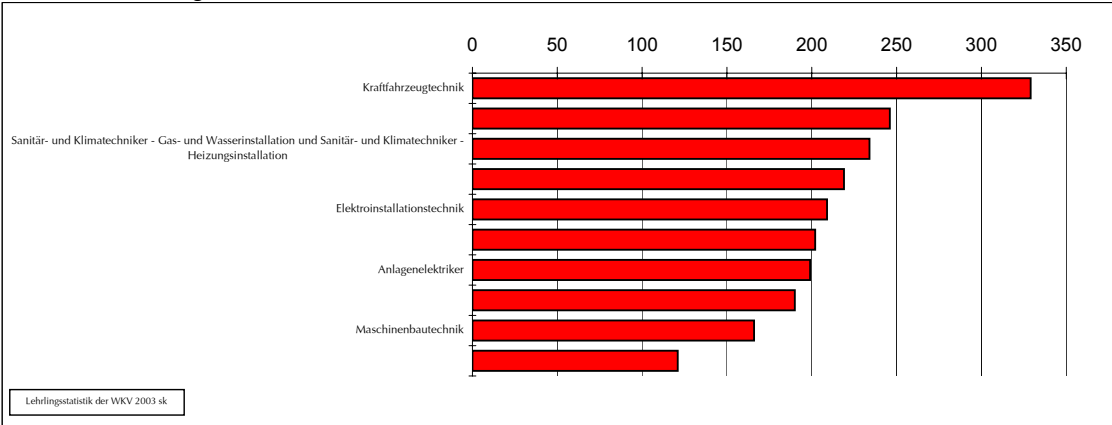


G 18: Lehrlinge mit nicht-österr. Staatsbürgerschaft (1994 - 2003)

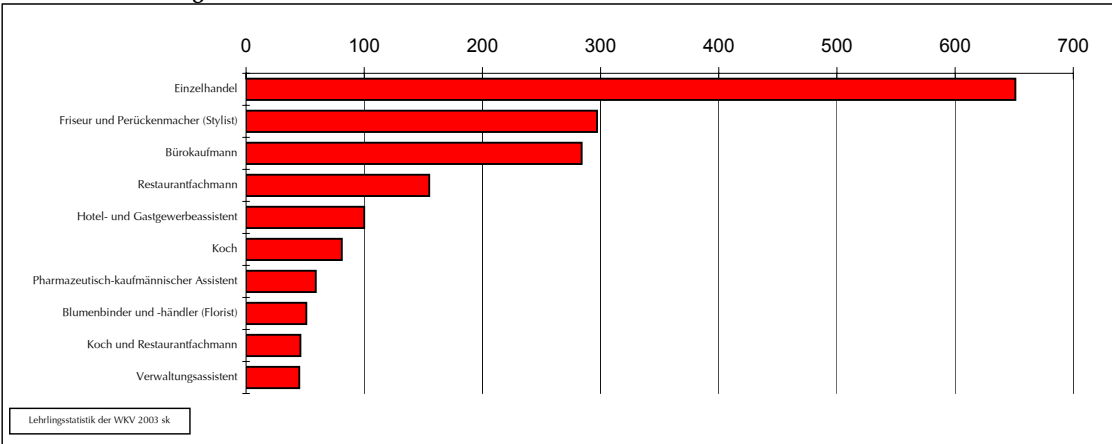


Staatsbürgerschaft	1994	1995	1996	1997	1998	1999	2000	2001	2002	2003
Türkei	670	625	571	476	400	360	375	353	317	338

G 21: Die 10 häufigsten Lehrberufe bei Burschen 2003



G 22: Die 10 häufigsten Lehrberufe bei Mädchen 2003



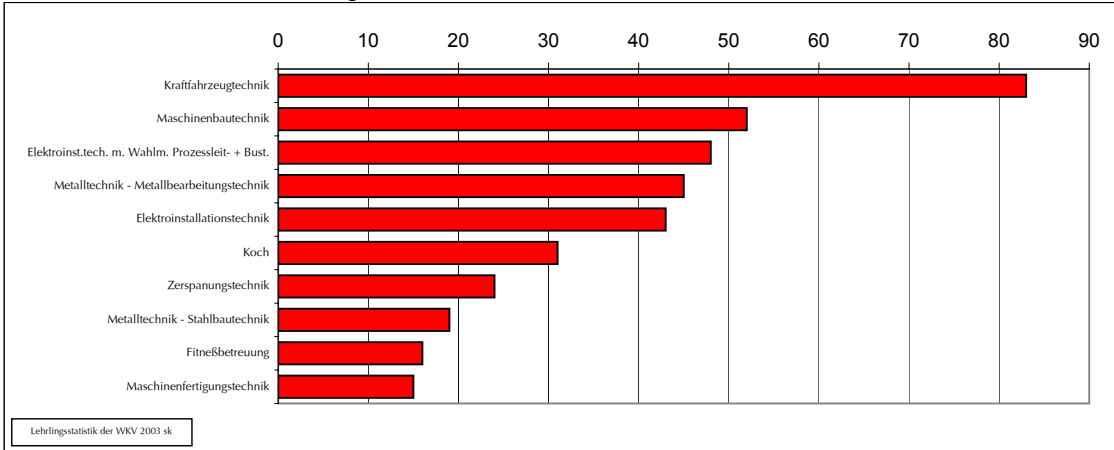
Burschen	
Lehrberuf	Anzahl
Kraftfahrzeugtechnik	329
Tischler	246
Sanitär- und Klimatechniker - Gas- und Wasserinstal	234
Maurer	219
Elektroinstallationstechnik	209
Einzelhandel	202
Anlagenelektriker	199
Koch	190
Maschinenbautechnik	166
Maschinenmechaniker	121

Mädchen	
Lehrberuf	Anzahl
Einzelhandel	651
Friseur und Perückenmacher (Stylist)	297
Bürokaufmann	284
Restaurantfachmann	155
Hotel- und Gastgewerbeassistent	100
Koch	81
Pharmazeutisch-kaufmännischer Assistent	59
Blumenbinder und -händler (Florist)	51
Koch und Restaurantfachmann	46
Verwaltungsassistent	45

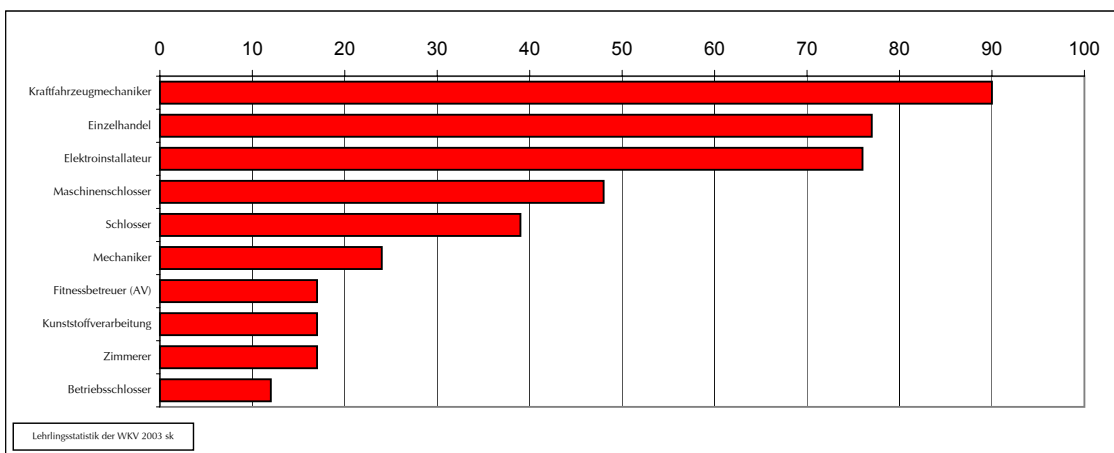
↪

↪

G 23: Die 10 Lehrberufe mit dem größten Zuwachs 2003



G 24: Die 10 Lehrberufe mit dem größten Rückgang 2003



Größte Zuwächse

Beruf	Anzahl		Zuwachs
	2002	2003	
Kraftfahrzeugtechnik	250	333	83
Maschinenbautechnik	120	172	52
Elektroinst.tech. m. Wahlm. Prozessleit- + Bust.	48	96	48
Metalltechnik - Metallbearbeitungstechnik	0	45	45
Elektroinstallationstechnik	169	212	43
Koch	245	276	31
Zerspanungstechnik	31	55	24
Metalltechnik - Stahlbautechnik	0	19	19
Fitneßbetreuung	0	16	16
Maschinenfertigungstechnik	22	37	15

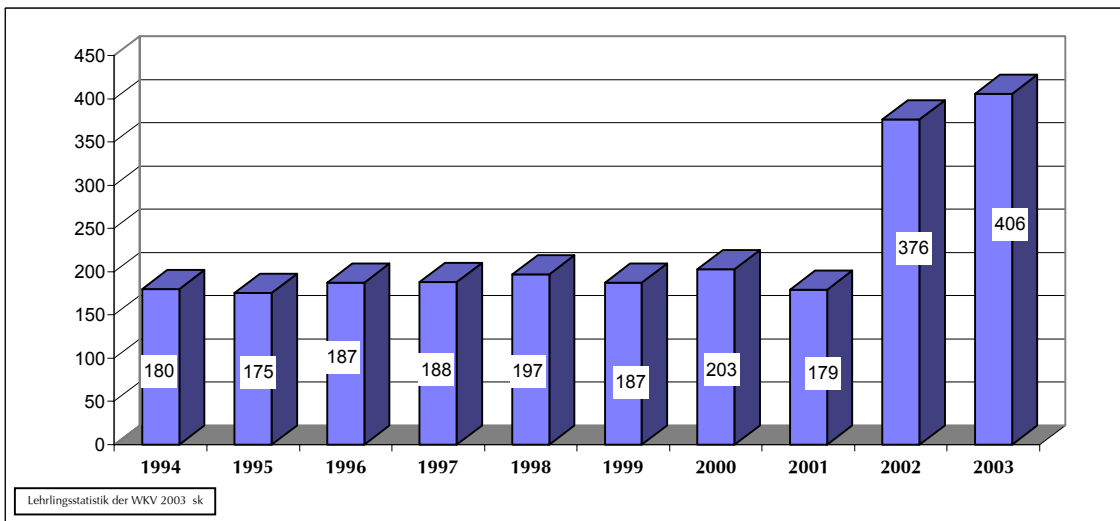
Größte Rückgänge

Beruf	Anzahl		Rückgang
	2002	2003	
Kraftfahrzeugmechaniker	83	173	90
Einzelhandel	853	930	77
Elektroinstallateur	77	153	76
Maschinenschlosser	53	101	48
Schlosser	113	152	39
Mechaniker	21	45	24
Fitnessbetreuer (AV)	10	27	17
Kunststoffverarbeitung	27	44	17
Zimmerer	113	130	17
Betriebsschlosser	17	29	12

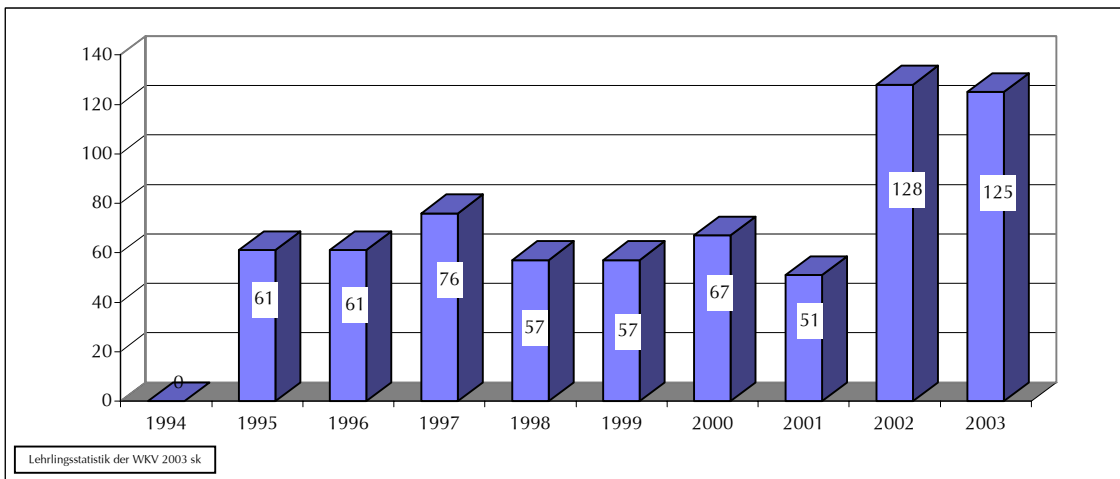
⇒

⇒

G 23c: Mädchen in Männerberufen - gesamt (1994 - 2003)



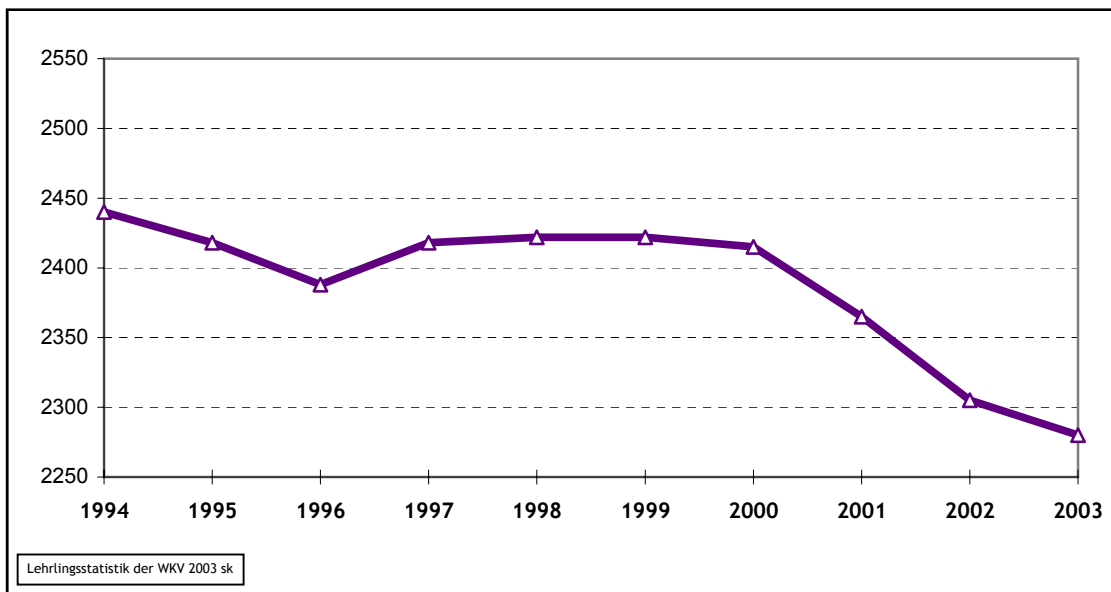
G 23d: Mädchen in Männerberufen - im 1. Lehrjahr (1994 - 2003)



Jahr	Anzahl gesamt	1. Lj.
1994	180	nicht erhoben
1995	175	61
1996	187	61
1997	188	76
1998	197	57
1999	187	57
2000	203	67
2001	179	51
2002	376	128
2003	406	125

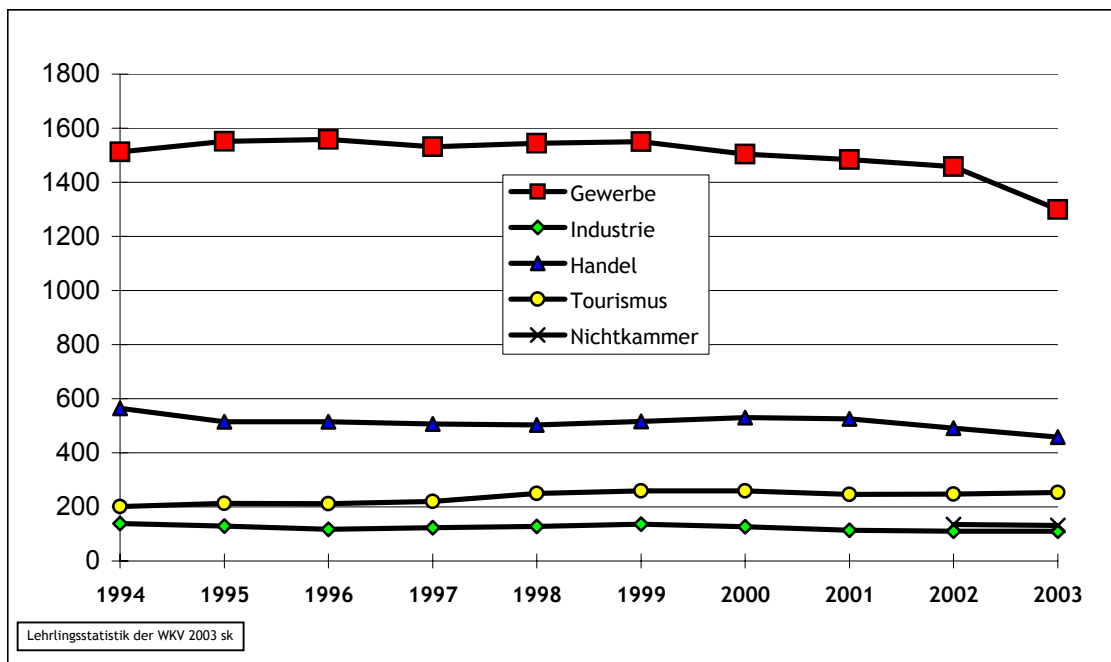
- Grundlage dieser Zahlen ist eine offizielle Liste des AMS über jene Lehrberufe, in denen der Frauenanteil unter 40 % liegt.

G 25: Lehrbetriebe gesamt (1994 - 2003)



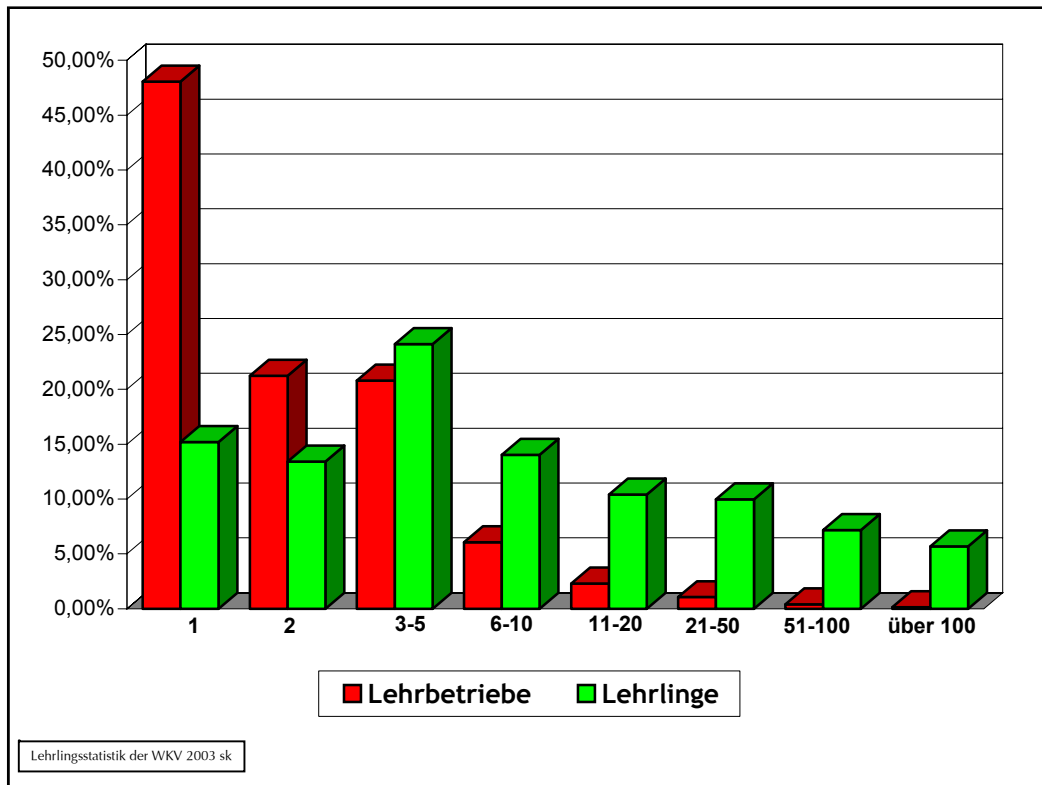
	1994	1995	1996	1997	1998	1999	2000	2001	2002	2003
Mitgliedsbetriebe der WK	2396	2362	2321	2338	2335	2318	2300	2245	2170	2159
Sonstige Ausbildungsbetriebe	44	56	67	80	87	104	115	120	135	121
Gesamt	2440	2418	2388	2418	2422	2422	2415	2365	2305	2280

G 26: Lehrbetriebe nach Sektionen (1994 - 2003)



Sektion	1994	1995	1996	1997	1998	1999	2000	2001	2002	2003	Veränd.	
											abs.	%
Gewerbe und Handwerk	1551	1558	1531	1544	1550	1504	1484	1458	1299	1289	-10	-0,77
Industrie	139	129	117	123	128	136	127	114	110	110	0	0
Handel	564	515	515	507	503	516	530	526	491	458	-33	-6,72
Geld-,Kredit-,Versicherungsw.	21	16	16	16	16	17	22	23	22	20	-2	-9,09
Verkehr	21	20	17	19	21	19	21	18	19	17	-2	-10,5
Tourismus	201	213	212	220	250	259	259	246	247	253	6	2,429
Information & Consulting	44	56	67	80	87	104	115	120	122	121	-1	-0,82
Nichtkammermitglieder									135	131	-4	-2,96
Gesamt	2541	2507	2475	2509	2555	2555	2558	2505	2445	2399	-46	-1,88

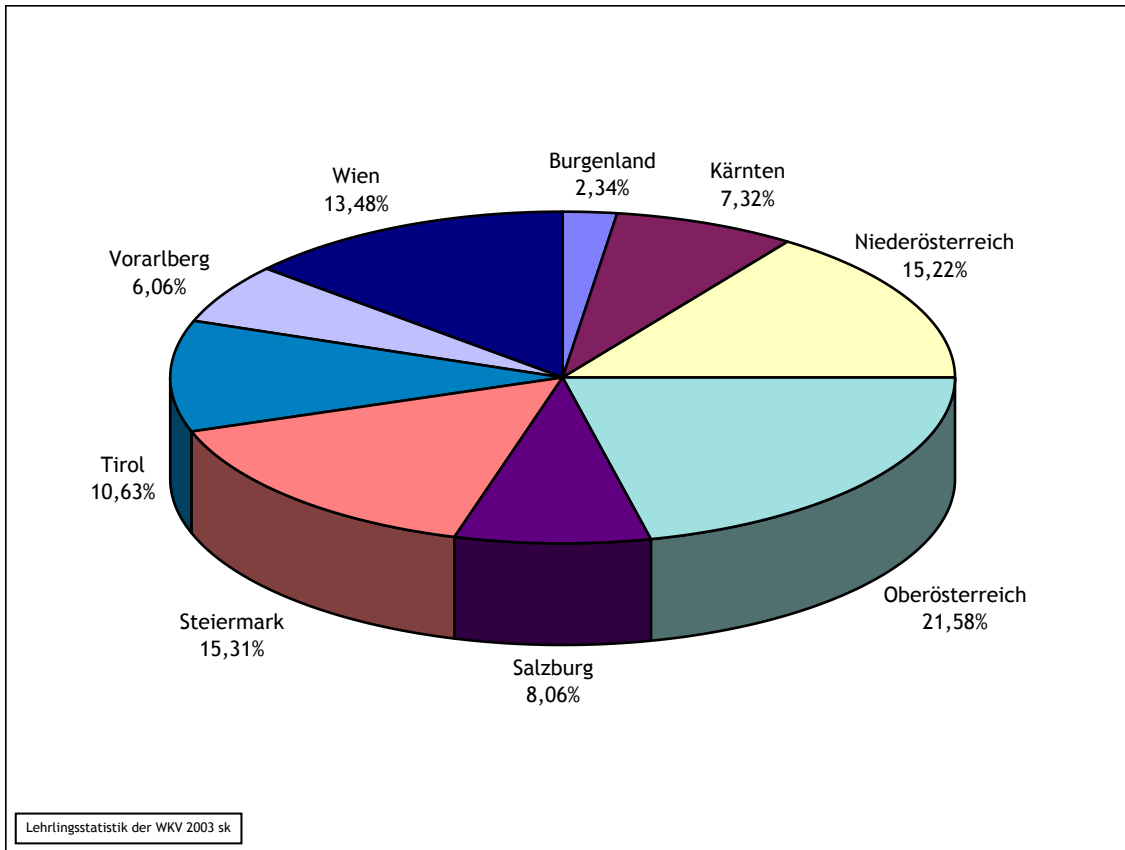
G 28: Anzahl der Lehrlinge pro Lehrbetrieb 2003



Lehrlinge je Betrieb	Anzahl Betriebe	%	Anzahl Lehrlinge	%
1	1096	48,07%	1096	15,19%
2	484	21,23%	968	13,41%
3 - 5	474	20,79%	1741	24,13%
6 - 10	138	6,05%	1013	14,04%
11 - 20	52	2,28%	751	10,41%
21 - 50	24	1,05%	720	9,98%
51 - 100	9	0,39%	517	7,16%
über 100	3	0,13%	410	5,68%
	2280		7216	

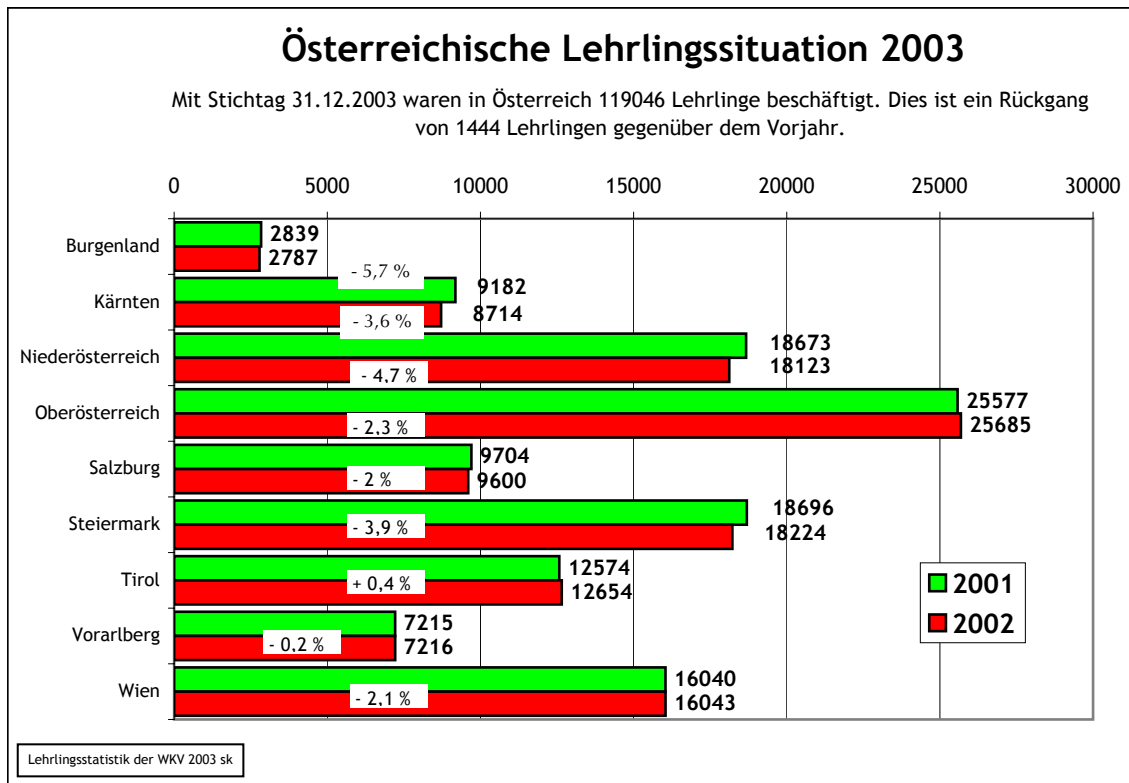
- Die Gesamtzahl der Lehrbetriebe ist im Jahr 2003 gegenüber dem Jahr 2002 zurückgegangen (-25 Betriebe).
- Von den Mitgliedsbetrieben der Wirtschaftskammer bilden 2159 (2002: 2170) Lehrlinge aus. In anderen Bereichen gibt es 121 Ausbildungsbetriebe (2002: 135).

G 29: Lehrlinge in den Österreichischen Bundesländern (31.12.2003)



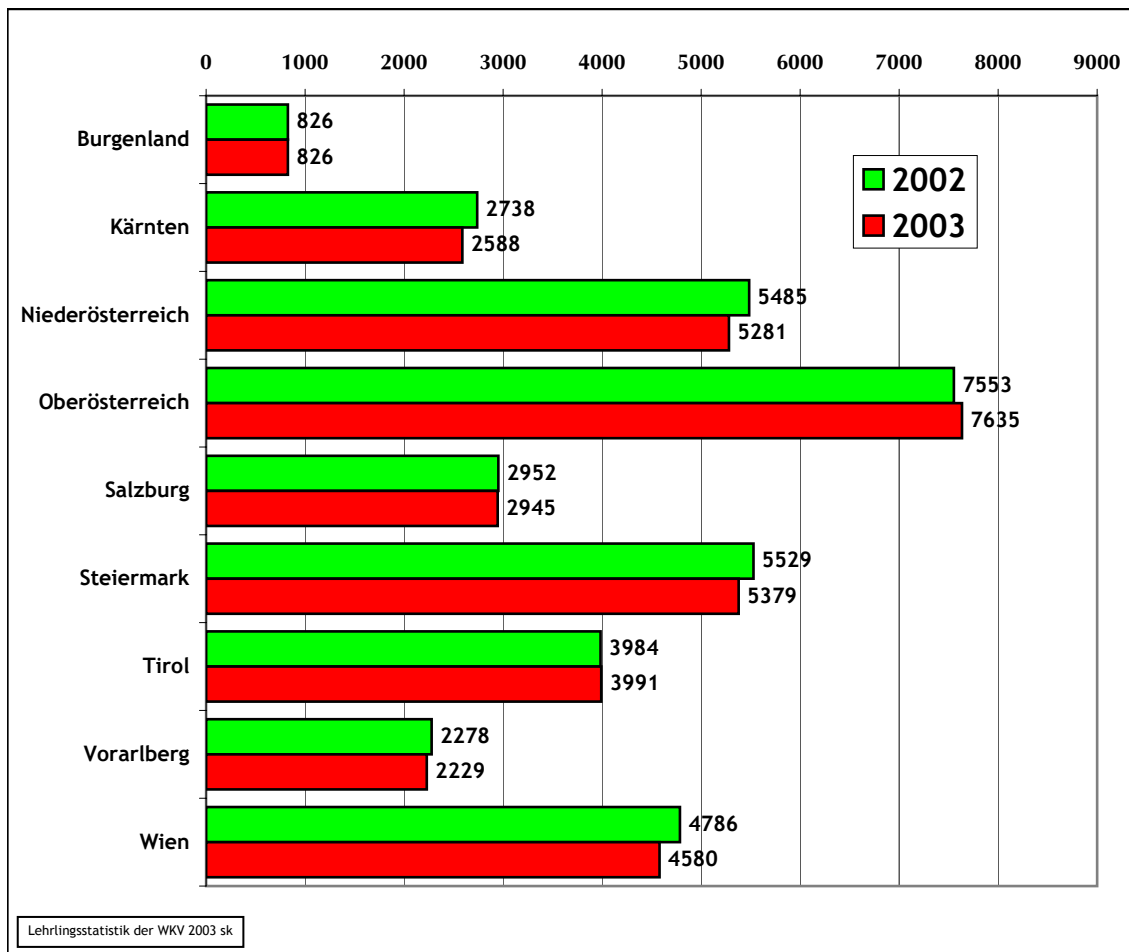
Bundesland	Lehrlinge			Prozent der Gesamtzahl
	männl.	weibl.	Gesamt	
Burgenland	2116	671	2787	2,34%
Kärnten	5725	2989	8714	7,32%
Niederösterreich	13203	4920	18123	15,22%
Oberösterreich	16731	8954	25685	21,58%
Salzburg	6053	3547	9600	8,06%
Steiermark	12353	5871	18224	15,31%
Tirol	8309	4345	12654	10,63%
Vorarlberg	4871	2345	7216	6,06%
Wien	10125	5918	16043	13,48%
Österreich Gesamt	79486	39560	119046	100,00%

G 30: Veränderung des Lehrlingsstandes in den Bundesländern



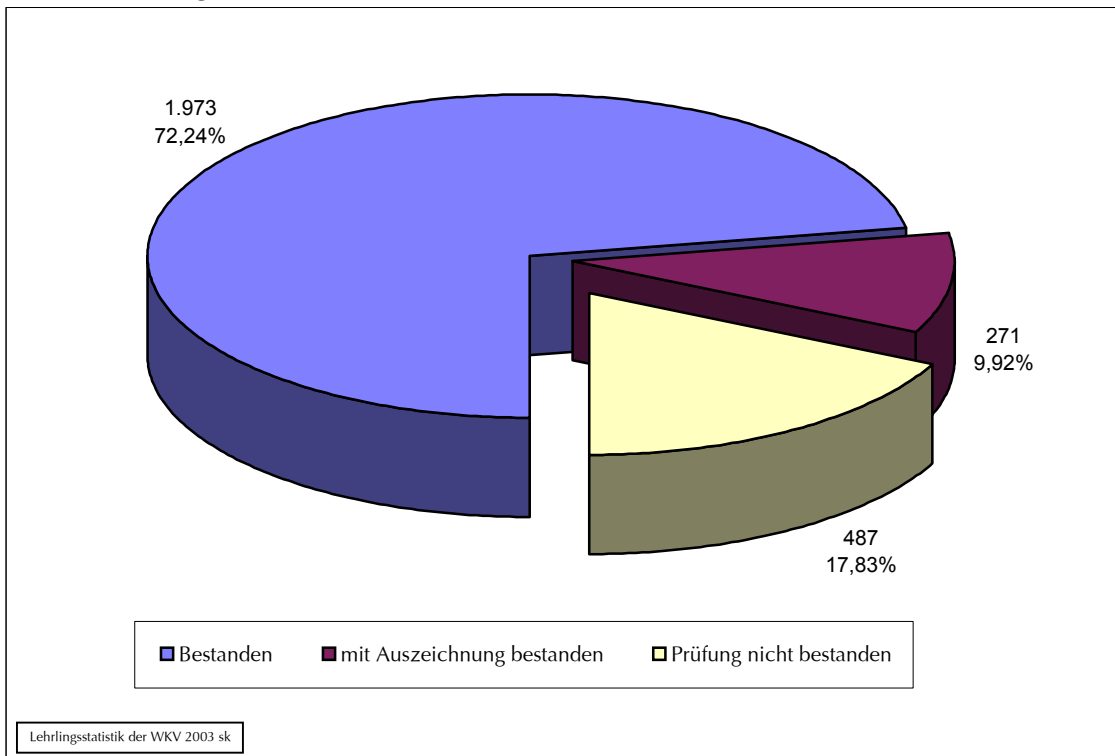
Bundesland	Lehrlingsstand am 31.12.03		Lehrlingsstand 2002 Anzahl	Veränderung gegenüber 2002	
	Anzahl	Prozent		absolut	in Prozent
Burgenland	2787	2,34%	2.839	-52	-1,83%
Kärnten	8714	7,32%	9182	-468	-5,10%
Niederösterreich	18123	15,22%	18673	-550	-2,95%
Oberösterreich	25685	21,58%	25577	108	0,42%
Salzburg	9600	8,06%	9704	-104	-1,07%
Steiermark	18224	15,31%	18696	-472	-2,52%
Tirol	12654	10,63%	12574	80	0,64%
Vorarlberg	7216	6,06%	7215	1	0,01%
Wien	16043	13,48%	16030	13	0,08%
Österreich Gesamt	119046	100,00%	120490	-1444	-1,20%

G 31: Veränderung der Lehreintritte in den Bundesländern



Bundesland	Lehreintritte 2003		Lehreintritte 2002	Veränderung gegenüber 2002	
	Anzahl	Prozent	Anzahl	absolut	in Prozent
Burgenland	826	2,33%	826	0	0,00%
Kärnten	2588	7,30%	2738	-150	-5,48%
Niederösterreich	5281	14,90%	5485	-204	-3,72%
Oberösterreich	7635	21,53%	7553	82	1,09%
Salzburg	2945	8,31%	2952	-7	-0,24%
Steiermark	5379	15,17%	5529	-150	-2,71%
Tirol	3991	11,26%	3984	7	0,18%
Vorarlberg	2229	6,29%	2278	-49	-2,15%
Wien	4580	12,92%	4786	-206	-4,30%
Österreich Gesamt	35454	100,00%	36131	-677	-1,87%

G 32: Prüfungsstatistik 2003



Bestanden	1973	72,24%
mit Auszeichnung bestanden	271	9,92%
Prüfung nicht bestanden	487	17,83%

- ➔ In Vorarlberg sind 2003 insgesamt 2731 Personen zur Lehrabschlussprüfung angetreten (2002: 2812); die Erfolgsquote von 82 % liegt im langjährigen Durchschnitt.

Lehrabschlußprüfungen 2003 nach Sparten

Sparte/Lehrberuf	Zur Lap ange- treten	mit Ausz. best.	Prüfungsergebnisse			
			bestan- den	nicht best. Theorie	nicht best. Praxis	nicht best. beides
<u>Gewerbe & Handwerk</u>						
Anlagenelektriker	4		3		1	
Augenoptik	3		1		2	
Bäcker	33	5	20	1	5	2
Bäcker und Konditor (Zuckerbäcker)	6		6			
Baumaschinentechnik	1		1			
Bauschlosser	7		5		1	1
Bautechnischer Zeichner	3		3			
Betriebselektriker	1				1	
Blechschlosser	4		1		3	
Blumenbinder und -händler (Florist)	18		18			
Bodenleger	1		1			
Bürokaufmann	18	2	15		1	
Bürokaufmann und Spengler	1		1			
Dachdecker	6		2		3	1
Dachdecker und Spengler	8	2	5		1	
Damenkleidermacher	1	1				
Drucker	1		1			
Druckvorstufentechniker	2		2			
EDV-Techniker	5		3		2	
Einzelhandel - Schwerpunkt allgemeiner Einzelhandel	12	1	9		2	
Einzelhandel - Schwerpunkt Einrichtungsberatung	1	1				
Einzelhandel - Schwerpunkt Fleischhandel	3		3			
Einzelhandel - Schwerpunkt Lebensmittelhandel	1	1				
Einzelhandelskaufmann	6		4		1	1
Elektroinstallateur	82	8	48	5	19	2
Elektroinstallateur und Technischer Zeichner	2		2			
Elektroinstallationstechnik	4		3		1	
Elektroinstallationstechnik mit Wahlmodul Prozessleit- und Bustechnik	2	1	1			
Elektromechaniker für Schwachstrom	3		2		1	
Elektromechaniker und -maschinenbauer	6		4		2	
Entsorgungs- und Recyclingfachmann - Abfall	1		1			
Fahrzeugfertiger	11		8		3	
Feinmechaniker	1		1			
Feinmechaniker und Technischer Zeichner	4		4			
Fleischer	1		1			
Fleischverarbeitung	5		4		1	
Fotograf	3		3			
Friseur und Perückenmacher	2			2		
Friseur und Perückenmacher (Stylist)	108	15	81	7	5	
Fußpfleger	1		1			
Fußpfleger und Kosmetiker	21	1	19		1	
Gas- und Wasserleitungsinstallateur und	3		1	1	1	
Glaser	6	2	4			
Gold- und Silberschmied und Juwelier	1		1			
Großhandelskaufmann	1		1			
Hafner	1				1	
Informatik	1		1			
Karosseriebautechnik	5	1	4			
Karosserieur	9		6	1	2	
Karosserieur und Kraftfahrzeugmechaniker	1		1			
Karosserieur und Lackierer	3		1		2	
Kommunikationstechniker - Audio- und Videoelektronik	6		4		2	
Kommunikationstechniker - Bürokommunikation	1		1			

Sparte/Lehrberuf	Zur Lap ange- treten	mit Ausz. best.	Prüfungsergebnisse			
			bestan- den	nicht best. Theorie	nicht best. Praxis	nicht best. beides
Kommunikationstechniker - Nachrichtenelektronik	2		2			
Konditor (Zuckerbäcker)	11		9		2	
Kosmetiker	5		4		1	
Kraftfahrzeugelektriker	2		2			
Kraftfahrzeugmechaniker	100	4	80	3	13	
Kraftfahrzeugtechnik	13		9		4	
Kunststoffverarbeitung	12	1	8		3	
Lackierer	4		1		3	
Landmaschinentechniker	8		7		1	
Landschaftsgärtner (Garten- und Grünflächengestalter)	5	2	3			
Maler und Anstreicher	43		32		7	4
Maschinenbautechnik	1			1		
Maschinenmechaniker	2		2			
Maschinenschlosser	12		7	3	1	1
Masseur	11		10		1	
Maurer	71	4	52		14	1
Maurer und Bautechnischer Zeichner	1		1			
Maurer und Tiefbauer	1	1				
Mechaniker	23	1	11		10	1
Mechaniker und Technischer Zeichner	3		3			
Medienfachmann - Medientechnik	1		1			
Optiker	5		3	2		
Orgelbauer	1		1			
Orthopädienschuhmacher	1		1			
Pflasterer	1		1			
Platten- und Fliesenleger	13		12		1	
Produktionstechniker (AV)	2		2			
Radio- und Fernsehmechaniker	1		1			
Rauchfangkehrer	4		3		1	
Sanitär- und Klimatechniker - Gas- und Wasserinstallation	8		6		1	1
Sanitär- und Klimatechniker - Gas- und Wasserinstallation und Sanitär- und Klimatechniker - Heizungsinstallation	65	5	40		19	1
Sanitär- und Klimatechniker - Heizungsinstallation	4		2		2	
Sanitär- und Klimatechniker - Lüftungsinstallation	1		1			
Schilderherstellung	1		1			
Schlosser	31	1	17	11		2
Sonnenschutztechniker (AV)	1		1			
Spengler	13	1	7	3	2	
Stahlbauschlosser	1		1			
Stahlbauschlosser und Technischer Zeichner	3		2		1	
Steinmetz	10	1	6		3	
Stuckateur und Trockenausbauer	13	1	5	1	6	
Tapezierer und Dekorateur	11	1	10			
Technischer Zeichner	4		3			1
Tiefbauer	4		4			
Tischler	81	7	58		16	
Tischlerei	21		18		3	
Verpackungsmittelmechaniker	1		1			
Werkzeugmacher	5		3		2	
Werkzeugmacher und Technischer Zeichner	2		2			
Werkzeugmaschineur	3		3			
Werkzeugmechaniker	3		1	1	1	
Zahntechniker	4		4			
Zimmerei	11	2	7		2	
Zimmerer	57	2	38	1	16	
Summe Gewerbe & Handwerk	1158	75	821	43	200	19

Sparte/Lehrberuf	Zur Lap ange- treten	mit Ausz. best.	Prüfungsergebnisse			
			bestan- den	nicht best. Theorie	nicht best. Praxis	nicht best. beides

Industrie

Anlagenelektriker	24	6	16		2	
Anlagenmonteur	10		10			
Bauschlosser	2		2			
Bautechnischer Zeichner	1		1			
Betriebsschlosser	14		11	2		1
Blechschlosser	4		4			
Blechschlosser und Technischer Zeichner	2		1			1
Bürokaufmann	20	1	19			
Chemielaborant	8	2	6			
Druckvorstufentechniker	1		1			
EDV-Techniker	11		9			2
Einzelhandel - Schwerpunkt Fleischhandel	5	1	4			
Einzelhandel - Schwerpunkt Textilhandel	1	1				
Elektromechaniker für Schwachstrom	5		3			2
Elektromechaniker und -maschinenbauer	3		2			1
Elektronik	1		1			
Fahrzeugfertiger	3		2			1
Feinmechaniker	3		1	2		
Fleischverarbeitung	2					2
Holz- und Sägetechnik	1		1			
Industriekaufmann	8	2	6			
Kälteanlagentechniker	1		1			
Kommunikationstechniker - Elektronische Datenverarbeitung und Telekommunikation	3	1	2			
Kunststoffverarbeiter und Werkzeugmacher	2	1	1			
Kunststoffverarbeitung	1		1			
Lackierer	4		4			
Maschinenbautechnik	1		1			
Maschinenmechaniker	27	7	20			
Maschinenschlosser	28	2	23	3		
Maschinenschlosser und Technischer Zeichner	12	3	9			
Maurer	6		5			1
Mechaniker	10	3	5			1
Medienfachmann - Mediendesign	1		1			
Molkereifachmann	2	2				
Oberflächentechnik - Schwerpunkt Galvanik	1		1			
Oberflächentechnik - Schwerpunkt mechanische Oberflächentechnik	7		2	5		
Produktionstechniker (AV)	3		3			
Schilderherstellung	1	1				
Schlosser	8	1	6			1
Stahlbauschlosser	3		2	1		
Stoffdrucker	3		2	1		
Strickwarenerzeuger	1		1			
Technischer Zeichner	3					3
Technischer Zeichner und Zerspanungstechnik	6		5			1
Textilchemie	2		2			
Textilmechanik	4	2	2			
Textiltechnik - Maschentechnik	6	2	4			
Textiltechnik - Webtechnik	3	2	1			
Tischler	2		1			1
Tischlerei	1		1			
Universalschweißer	3		3			
Verpackungsmittelmechaniker	3	1	2			

Sparte/Lehrberuf	Zur Lap- ange- treten	mit Ausz. best.	Prüfungsergebnisse			
			bestan- den	nicht best. Theorie	nicht best. Praxis	nicht best. beides
Wäschewarenhersteller	1	1				
Werkzeugmacher	10		9	1		
Werkzeugmacher und Kunststoffverarbeitung	4		3		1	
Werkzeugmaschiner	10		8	1	1	
Werkzeugmaschiner und Technischer Zeichner	1		1			
Werkzeugmechaniker	20	3	16	1		
Werkzeugmechaniker-AV	2			2		
Zerspanungstechnik	1	1				
Summe Industrie	336	46	248	19	22	1

Handel

Bürokaufmann	55	6	42	3	3	1
Bürokaufmann und Elektroinstallateur	1		1			
Drogist	14		8		5	1
EDV-Kaufmann	4	2	2			
EDV-Techniker	9		7	1	1	
Einzelhandel - Schwerpunkt allgemeiner Einzelhandel	133	25	99	2	6	1
Einzelhandel - Schwerpunkt Baustoffhandel	3		3			
Einzelhandel - Schwerpunkt Einrichtungsberatung	11	2	7		2	
Einzelhandel - Schwerpunkt Eisen- und Hartwaren	2	1	1			
Einzelhandel - Schwerpunkt Elektro-Elektronikberatung	2		1		1	
Einzelhandel - Schwerpunkt Fleischhandel	1	1				
Einzelhandel - Schwerpunkt Lebensmittelhandel	153	16	108	7	21	1
Einzelhandel - Schwerpunkt Textilhandel	28	6	18		3	1
Einzelhandelskaufmann	59	1	47	5	6	
Einzelhandelskaufmann und Orthopädienschuhmacher	4	1	3			
Fotokaufmann	1		1			
Großhandelskaufmann	46	5	34	5	2	
Informatik	1					1
Summe Handel	527	66	382	23	50	6

Bank und Versicherung

Bankkaufmann	14	1	13			
Versicherungskaufmann	6	1	4		1	
Summe Bank und Versicherung	20	2	17			1

Transport, Verkehr, Telekommunikation

Betriebselektriker	9		4		4	1
Bürokaufmann	5		3	1	1	
Kraftfahrzeugmechaniker	3		2		1	
Maschinenschlosser	10	1	9			
Speditionskaufmann	24	3	19		2	
Summe Transport, Verkehr,	51	4	37	1	8	1

Sparte/Lehrberuf	Zur Lap ange- treten	mit Ausz. best.	Prüfungsergebnisse			
			bestan- den	nicht best. Theorie	nicht best. Praxis	nicht best. beides

Tourismus und Freizeitwirtschaft

Bürokaufmann	7		6		1	
Einzelhandel - Schwerpunkt allgemeiner Einzelhandel	4		2		2	
Einzelhandel - Schwerpunkt Lebensmittelhandel	2		1		1	
Fitnessbetreuer (AV)	3		2		1	
Fitneßbetreuung	2		2			
Hotel- und Gastgewerbeassistent	49	3	36	2	6	2
Hotel- und Gastgewerbeassistent und Restaurantfachmann	1		1			
Koch	76	11	62	1	2	
Koch und Restaurantfachmann	15	1	13		1	
Reisebüroassistent	9	2	7			
Restaurantfachmann	51	6	42		3	
Systemgastronomiefachmann	3		3			
Summe Tourismus und	222	23	177	3	17	2

Information & Consulting

Bautechnischer Zeichner	4		1		3	
Buchhändler	4	2	2			
Bürokaufmann	10	2	7		1	
Drucker	2		2			
Druckvorstufentechniker	5		4		1	
EDV-Kaufmann	1		1			
EDV-Techniker	8	1	5		2	
EDV-Techniker und Informatik	1		1			
Einzelhandel - Schwerpunkt allgemeiner Einzelhandel	3	1	2			
Flachdrucker	10	1	8		1	
Immobilienkaufmann	3		2	1		
Informatik	3		1	2		
Medienfachmann - Mediendesign	4	2	2			
Medienfachmann - Mediendesign und Medienfachmann - Medientechnik	1		1			
Medienfachmann - Medientechnik	2		2			
Reprografie	1				1	
Sanitär- und Klimatechniker - Heizungsinstallation	1				1	
Schilderherstellung	1		1			
Technischer Zeichner	1		1			
Verwaltungsassistent	1		1			
Summe Information & Consulting	66	9	44	3	10	

Nichtkammer-MG

Anlagenelektriker	17	4	13			
Bautechnischer Zeichner	4		3		1	
Bürokaufmann	15	6	9			
Chemielaborant	1		1			
EDV-Techniker	6		6			
Hotel- und Gastgewerbeassistent	2		1		1	
Kanzleiassistent - Rechtsanwaltskanzlei	3	2			1	
Koch	4		3		1	
Maschinenschlosser	7	3	4			
Maschinenschlosser und Technischer Zeichner	1		1			
Pharmazeutisch-kaufmännischer Assistent	23	2	18		3	
Vermessungstechniker	1		1			
Verwaltungsassistent	20	3	14	1	2	
Summe Nichtkammer-MG	104	20	74	1	9	

Sparte/Lehrberuf	Zur Lap ange- treten	mit Ausz. best.	Prüfungsergebnisse			
			bestan- den	nicht best. Theorie	nicht best. Praxis	nicht best. beides
<u>Sektion unbekannt</u>						
Bäcker	3		2			1
Berufskraftfahrer	16	3	11	2		
Blumenbinder und -händler (Florist)	1		1			
Bürokaufmann	66	14	41	6	2	3
Chemielabortechnik	2		1	1		
Damenkleidermacher	1	1				
EDV-Techniker	20		12		2	6
Einzelhandel - Schwerpunkt allgemeiner Einzelhandel	13	2	8	3		
Einzelhandel - Schwerpunkt Elektro-Elektronikberatung	1		1			
Einzelhandel - Schwerpunkt Lebensmittelhandel	22		18	3		1
Einzelhandel - Schwerpunkt Schuhe	1		1			
Einzelhandel - Schwerpunkt Textilhandel	13	2	9	2		
Fotograf	1				1	
Friseur und Perückenmacher (Stylist)	3		3			
Großhandelskaufmann	2		2			
Kälteanlagentechniker	4		4			
Koch	4		2		2	
Kraftfahrzeugtechnik	3		3			
Maler und Anstreicher	2		2			
Maschinenfertigungstechnik	2		2			
Maurer	3		2	1		
Mechaniker	1		1			
Medienfachmann - Mediendesign	1					1
Modellbauer	1		1			
Orthopädienschuhmacher	1					1
Pharmazeutisch-kaufmännischer Assistent	1		1			
Restaurantfachmann	1		1			
Sanitär- und Klimatechniker - Gas- und Wasserinstallation	2		2			
Sanitär- und Klimatechniker - Heizungsinstallation	1			1		
Speditionskaufmann	1		1			
Stuckateur und Trockenausbauer	1		1			
Technischer Zeichner	1		1			
Tiefbauer	2	1	1			
Versicherungskaufmann	47	3	35	6	2	1
Werkzeugmacher	1		1			
Werkzeugmaschineur	1			1		
Zimmerei	3		2			1
Summe Sektion unbekannt	249	26	173	26	9	15