



**LEHRE!
PRAKTISCH
UNSCHLAGBAR.**

Tiroler Lehrlingsstatistik 2013

Wirtschaftskammer Tirol
Lehrlingsstelle

Januar 2014

Inhaltsverzeichnis

Seite

Österreichische Lehrlingssituation	1
Lehrlingsausbildung in Tirol	
Lehrlinge nach Sparten und Lehrjahren	2
Lehrlinge im 1. Lehrjahr	3
Lehrlinge nach Sparten	4
Gegenüberstellung Geburtenzahl zu Lehreintritten	5
Lehrbetriebe bzw. Lehrlinge nach Bezirken	6
Lehrbetriebe nach Sparten und Bezirken	7
Lehrlinge nach Sparten und Bezirken	8
Integrative Berufsausbildung	9
Tiroler Top Ten - Lehrberufe	10
Die 10 häufigsten Lehrberufe der Mädchen und Burschen	11
Vorzeitige Lösungen	12
Schulbildung der Lehrlinge	13
Lehrlinge aus anderen Bundesländern	14
Lehrlinge mit nichtösterreichischer Staatsbürgerschaft	14
Lehrlingswettbewerb	15
Lehrabschlussprüfung	16
Landes-Berufsausbildungsbeirat	17
Feststellungsverfahren, Erhöhung der Verhältniszahlen	18
Betriebsbesuche, Ausbildungsberatungen	19
Verweigerung der Eintragung von Lehrverträgen	19
Förderungen für Lehrlinge und Lehrbetriebe	20
Lehrberufe in Tirol/Gesamtübersicht	22

Impressum

ÖSTERREICHISCHE LEHRLINGSSITUATION 2013

Gesamtzahl der Lehrlinge

Mit Stichtag 31.12.2013 waren in Österreich 120.579 Lehrlinge beschäftigt. Das ist ein Rückgang von 4.649 Lehrlingen (-3,7 %) gegenüber dem Vorjahr. Die Zahl der Lehranfänger ist um 2.631 Lehrlinge, das sind -6,9 %, gesunken.

Bundesland	Lehrlingsstand		Veränderungen zum Vorjahr		Lehrlinge im 1. Lehrjahr		Veränderungen
	absolut	Anteil in %	absolut	in %	2013	2012	in %
Burgenland	2.650	2,2	-148	-5,3	789	906	-12,9
Kärnten	8.395	7,0	-403	-4,6	2476	2.722	-9,0
Niederösterreich	18.638	15,5	-533	-2,8	5.666	5.985	-5,3
Oberösterreich	25.696	21,3	-1.007	-3,8	7.383	7.862	-6,1
Salzburg	9.396	7,8	-391	-4,0	2.655	2.814	-5,7
Steiermark	17.580	14,6	-684	-3,7	5.134	5.536	-7,3
Tirol	12.084	10,0	-441	-3,5	3.617	3.912	-7,5
Vorarlberg	7.914	6,6	-190	-2,3	2.264	2.431	-6,9
Wien	18.226	15,1	-852	-4,5	5.596	6.043	-7,4
ÖSTERREICH	120.579	100	-4.649	-3,7	35.580	38.211	-6,9

LEHRLINGSAUSBILDUNG IN TIROL

Lehrlinge nach Lehrjahren

Zum Stichtag 31.12.2013 waren im Bundesland Tirol insgesamt 12.084 Lehrlinge in Ausbildung, davon 7.994 (66 %) Burschen und 4.090 (34 %) Mädchen.

Gegenüber dem Vorjahr bedeutet dies einen Rückgang von 441 Lehrlingen (-3,5 %).

Anzahl der Lehrlinge nach Sparten und Lehrjahren

Sparte	Lehrjahr					Veränderungen gegenüber 2012	
	1.	2.	3.	4.	gesamt	absolut	in %
Gewerbe und Handwerk	1647	1819	1798	671	5935	-229	-3,7
Industrie	297	358	346	226	1227	-7	-0,6
Handel	697	692	652	13	2054	-130	-6,0
Bank und Versicherung	34	38	35	-	107	9	9,2
Transport und Verkehr	66	71	65	4	206	6	3,0
Tourismus und Freizeitwirtschaft	450	502	439	36	1427	-154	-9,7
Information und Consulting	72	71	71	21	235	-5	-2,1
Nichtkammer *)	191	209	209	52	661	26	4,1
Selbständige Ausbildungseinrichtungen **)	163	42	24	3	232	43	22,8
Gesamt	3617	3802	3639	1026	12084	-441	-3,5

Veränderungen gegenüber 2012:

Absolut	-295	-77	-16	-53	-441
in %	-7,5	-2,0	-0,4	-4,9	-3,5

*) Nicht der Kammer der gewerblichen Wirtschaft zugehörige Betriebe (z.B.: Rechtsanwälte, Apotheken, Schulen, Universitäten)

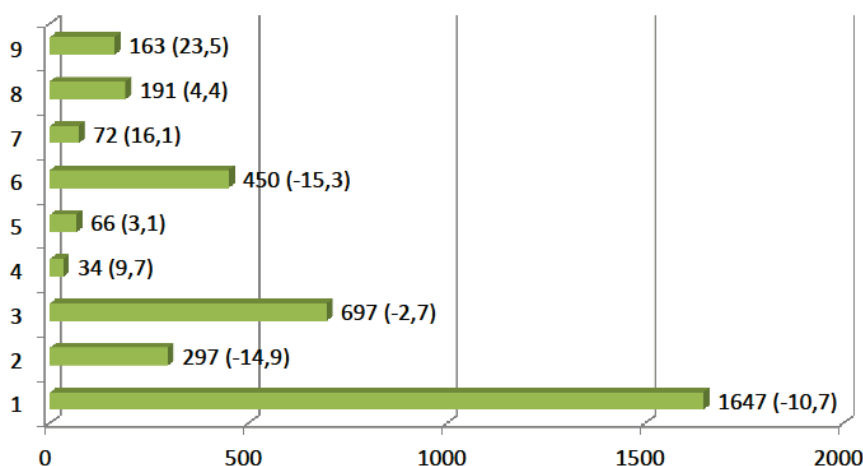
***) Institutionen mit dem Hauptziel der Lehrlingsausbildung

Anzahl der Lehrlinge im 1. Lehrjahr

Zum Stichtag 31.12.2013 waren in Tirol 3.617 Lehrlinge im 1. Lehrjahr in Ausbildung, das sind um 295 (-7,5 %) weniger als im Vorjahr.

Die größten Rückgänge gab es in den Sparten Tourismus und Freizeitwirtschaft, Industrie sowie Gewerbe und Handwerk. Zuwächse verzeichnen die selbständigen Ausbildungseinrichtungen, die Sparten Information und Consulting, Bank und Versicherung, Transport und Verkehr sowie die Nichtkammer-Betriebe.

Sparte	2013			2012			Veränderungen gegenüber 2012	
	männl.	weibl.	gesamt	männl.	weibl.	gesamt	absolut	in %
Gewerbe und Handwerk	1260	387	1647	1454	390	1844	-197	-10,7
Industrie	242	55	297	294	55	349	-52	-14,9
Handel	267	430	697	254	462	716	-19	-2,7
Bank und Versicherung	15	19	34	14	17	31	3	9,7
Transport und Verkehr	47	19	66	46	18	64	2	3,1
Tourismus und Freizeitwirtschaft	217	233	450	250	281	531	-81	-15,3
Information und Consulting	40	32	72	34	28	62	10	16,1
Nichtkammer	90	101	191	85	98	183	8	4,4
Selbst. Ausbildungseinrichtungen	98	65	163	75	57	132	31	23,5
Gesamt	2276	1341	3617	2506	1406	3912	-295	-7,5



Lehrlinge nach Sparten

Fast die Hälfte aller Lehrlinge in Tirol wird in der Sparte Gewerbe und Handwerk ausgebildet (49,1 %). Das beweist wiederum die große Verantwortung der klein- und mittelständischen Wirtschaft für die duale Ausbildung.

Anzahl der Lehrlinge nach Sparten und Geschlecht

Sparte	2013			2012			Veränderungen gegenüber 2012	
	männl.	weibl.	gesamt	männl.	weibl.	gesamt	absolut	in %
Gewerbe und Handwerk	4800	1135	5935	5001	1163	6164	-229	-3,7
Industrie	1027	200	1227	1047	187	1234	-7	-0,6
Handel	732	1322	2054	743	1441	2184	-130	-6,0
Bank und Versicherung	54	53	107	55	43	98	9	9,2
Transport und Verkehr	150	56	206	147	53	200	6	3,0
Tourismus und Freizeitwirtschaft	646	781	1427	725	856	1581	-154	-9,7
Information und Consulting	130	105	235	130	110	240	-5	-2,1
Nichtkammer	305	356	661	290	345	635	26	4,1
Selbst. Ausbildungseinrichtungen	150	82	232	113	76	189	43	22,8
Gesamt	7994	4090	12084	8251	4274	12525	-441	-3,5

Veränderungen gegenüber 2012:

Absolut	-257	-184	-441
in %	-3,1	-4,3	-3,5

Gegenüberstellung Geburtenzahl zu Lehreintritten

Aus der nachfolgenden Tabelle geht hervor, wie sich die Geburtenzahl auf die Zahl der Lehreintritte ausgewirkt hat. Während zu Beginn der 70er Jahre der Anteil der Lehranfänger knapp über 40 % lag, ist dieser Anteil ab Anfang der 80er Jahre über 50 % gestiegen. Im letzten Jahr ist der Anteil der Lehranfänger mit knapp 47 % leicht gesunken. Im Österreichvergleich liegt Tirol damit aber deutlich über dem Durchschnitt.

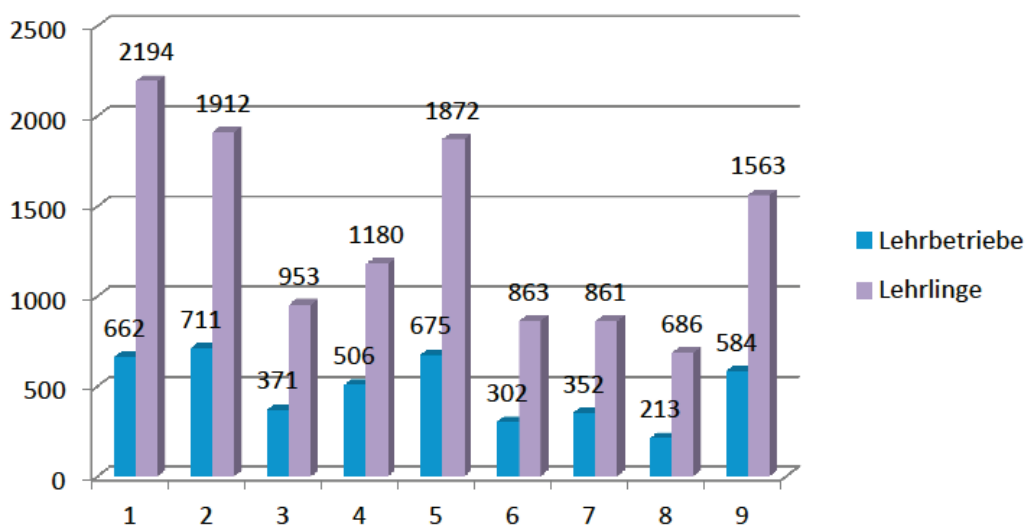
Geburten- jahrgang	Geburten- zahl	Ende Schul- pflicht	Lehr- anfänger	Anteil der Lehranfän- ger an der Geburten- zahl in %
1955	8.384	1970	3.444	41,07
1960	10.060	1975	4.581	45,53
1965	11.405	1980	5.812	50,96
1970	9.877	1985	5.282	53,80
1975	8.449	1990	4.112	48,67
1980	8.257	1995	3.589	43,47
1981	8.606	1996	3.645	42,35
1982	8.684	1997	3.919	45,13
1983	8.325	1998	3.820	45,89
1984	8.013	1999	3.976	49,62
1985	7.988	2000	3.983	49,86
1986	7.914	2001	3.905	49,34
1987	7.905	2002	3.984	50,40
1988	7.995	2003	3.991	49,92
1989	7.996	2004	4.130	51,65
1990	8.198	2005	4.246	51,79
1991	8.643	2006	4.379	50,67
1992	8.853	2007	4.575	51,68
1993	8.858	2008	4.316	48,72
1994	8.587	2009	4.231	49,27
1995	8.248	2010	4.128	50,05
1996	8.322	2011	4.048	48,64
1997	7.849	2012	3.912	49,84
1998	7.701	2013	3.617	46,96
1999	7.096	2014		
2000	7.151	2015		
2001	6.784	2016		
2002	6.975	2017		

Durch diesen einschneidenden Geburtenrückgang sind in den nächsten Jahren auch Auswirkungen auf die Beschäftigungssituation in der dualen Ausbildung zu befürchten.

Anzahl der Lehrbetriebe bzw. Lehrlinge nach Bezirken

Bezirk	Lehrbetriebe:			Lehrlinge:		
	2013	2012	+/-	2013	2012	+/-
Innsbruck Stadt:	662	694	-32	2194	2273	-79
Innsbruck Land:	711	774	-63	1912	1992	-80
Imst:	371	409	-38	953	1026	-73
Kitzbühel:	506	526	-20	1180	1273	-93
Kufstein:	675	674	1	1872	1838	34
Landeck:	302	319	-17	863	904	-41
Lienz:	352	362	-10	861	878	-17
Reutte:	213	200	13	686	681	5
Schwaz:	584	618	-34	1563	1660	-97
Gesamt	4376	4576	-200	12084	12525	-441

Die Anzahl der Lehrbetriebe ist im Vergleich zum Vorjahr um 200 Betriebe zurückgegangen. Den größten Rückgang verzeichnet der Bezirk Innsbruck Land mit minus 63 Betrieben. Einen Zuwachs an Ausbildungsbetrieben gab es nur im Bezirk Reutte mit 13 Betrieben und im Bezirk Kufstein mit 1 Betrieb. In diesen beiden Bezirken gab es auch einen Anstieg der Lehrlingszahlen. In allen anderen Bezirken wurden weniger Lehrlinge als im Vorjahr ausgebildet.



Anzahl der Lehrbetriebe nach Sparten und Bezirken

Die Zahl der Ausbildungsbetriebe im Land Tirol beträgt derzeit 4.376, die meisten davon in der Sparte Gewerbe und Handwerk mit 2.275, das sind 52 %, gefolgt vom Handel mit 863 (19,7 %) und dem Tourismus mit 574 (13,1 %).

Sparte	lbk. Stadt	lbk. Land	Imst	Kitz- bühel	Kuf- stein	Land- eck	Lienz	Reutte	Schwaz	Gesamt	Anteil in %	2012 +/-
Gewerbe und Handwerk	265	408	195	288	358	152	192	102	315	2275	52,0	-87
Industrie	9	24	10	10	29	4	9	8	9	112	2,6	-6
Handel	167	120	71	89	128	54	76	44	114	863	19,7	-54
Bank und Versicherung	11	7	3	2	4	4	4	2	3	40	0,9	2
Transport und Verkehr	7	10	7	6	24	5	3	5	11	78	1,8	7
Tourismus und Freizeitwirtschaft	62	88	58	69	69	62	38	37	91	574	13,1	-44
Information und Consulting	55	18	6	14	28	7	8	2	16	154	3,5	-17
Nichtkammer	83	35	21	27	31	13	20	12	24	266	6,1	0
Selbst. Ausbildungseinrichtungen	3	1	0	1	4	1	2	1	1	14	0,3	-1
Gesamt:	662	711	371	506	675	302	352	213	584	4376	100	-200

Veränderungen gegenüber 2012:

absolut	-32	-63	-38	-20	1	-17	-10	13	-34	-200
in %	-4,6	-8,1	-9,3	-3,8	0,1	-5,3	-2,8	6,5	-5,5	-4,4

Innerhalb der Sparten gab es nur in den Sparten Bank und Versicherung sowie Transport und Verkehr einen leichten Zuwachs. Die größten Rückgänge bei den Lehrbetrieben hatten die Sparten Gewerbe und Handwerk (-87) sowie der Handel (-54) zu verzeichnen.

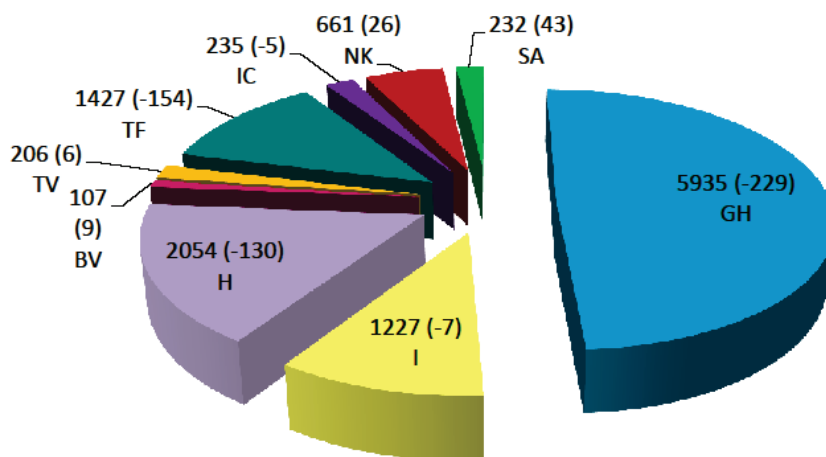
Anzahl der Lehrlinge nach Sparten und Bezirken

Sparte	Ibk. Stadt	Ibk. Land	Imst	Kitz- bühel	Kuf- stein	Land- eck	Lienz	Reutte	Schwaz	Gesamt	Anteil in %	2012 +/-
Gewerbe und Handwerk	840	939	516	644	918	499	480	250	849	5935	49,1	-229
Industrie	79	296	26	83	277	17	62	198	189	1227	10,2	-7
Handel	424	336	186	177	320	145	144	85	237	2054	17,0	-130
Bank und Versicherung	49	14	5	8	7	8	6	6	4	107	0,9	9
Transport und Verkehr	38	37	12	17	54	22	3	7	16	206	1,7	6
Tourismus und Freizeitwirtschaft	168	192	168	187	153	139	113	108	199	1427	11,8	-154
Information und Consulting	97	24	9	21	42	8	9	3	22	235	1,9	-5
Nichtkammer	369	50	31	42	52	23	29	19	46	661	5,5	26
Selbst. Ausbildungseinrichtungen	130	24	0	1	49	2	15	10	1	232	1,9	43
Gesamt:	2194	1912	953	1180	1872	863	861	686	1563	12084	100,0	-441

Veränderungen gegenüber 2012:

absolut	-79	-80	-73	-93	34	-41	-17	5	-97	-441
in %	-3,5	-4,0	-7,1	-7,3	1,8	-4,5	-1,9	0,7	-5,8	-3,5

Auch im Jahr 2013 wurden im Bezirk Innsbruck Stadt mit 2194 Lehrlingen am meisten Lehrlinge ausgebildet, gefolgt von Innsbruck Land mit 1912, Kufstein mit 1872 und Schwaz mit 1563 Lehrlingen.



Integrative Berufsausbildung

Mit der Novelle zum Berufsausbildungsgesetz (BAG) wurde die integrative Berufsausbildung ab 1.9.2003 neu eingeführt.

Nach den Bestimmungen der integrativen Berufsausbildung kann die Erlernung des Lehrberufes entweder

- innerhalb einer verlängerten Lehrzeit gem. § 8b Abs.1 BAG oder
- im Rahmen einer Teilqualifikation gem. § 8b Abs.2 BAG

vereinbart werden.

Eine Vermittlung in die integrative Berufsausbildung kann ausschließlich über das Arbeitsservice erfolgen.

Nähere Informationen dazu unter <http://www.tirol-lehrling.at>.

Sparte	Verlängerte Lehre gem. 8b Abs.1		Teilqualifizierung gem. 8b Abs.2	
	2013	2012	2013	2012
Gewerbe und Handwerk	168	140	24	31
Industrie	7	6	2	3
Handel	120	116	14	10
Bank und Versicherung	0	0	0	0
Transport und Verkehr	1	2	1	1
Tourismus und Freizeitwirtschaft	28	37	10	10
Information und Consulting	2	2	0	1
Nichtkammer	25	17	8	6
Selbst. Ausbildungseinrichtungen	89	85	5	1
Gesamt	440	405	64	63
davon in Unternehmen	351	320	59	62
davon in Ausbildungseinrichtungen	89	85	5	1

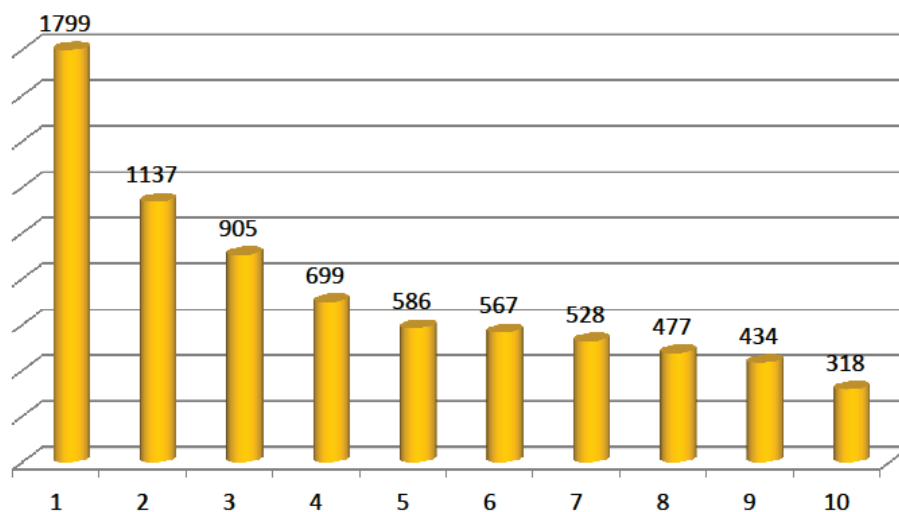
Diese Zahlen sind in den jeweils vorliegenden Lehrlingszahlen enthalten.

Die Tiroler "Top Ten" - Lehrberufe

Obwohl in der Tiroler Wirtschaft in mehr als 180 Lehrberufen ausgebildet wird, konzentrieren sich 61,7 % der Lehrlinge auf lediglich 10 Lehrberufe.

	gesamt	Anteil in %
1. Einzelhandel	1799	14,9
2. Metalltechnik*	1137	9,4
3. Elektrotechnik*	905	7,5
4. Kraftfahrzeugtechnik	699	5,8
5. Bürokaufmann/-frau	586	4,8
6. Koch/Köchin	567	4,7
7. Installations- und Gebäudetechnik	528	4,4
8. FriseurIn und PerückenmacherIn (StylistIn)	477	3,9
9. MaurerIn	434	3,6
10. Tischlerei	318	2,6

* neuer modularer Lehrberuf inklusive sämtlicher Vorgängerlehrberufe



Die 10 häufigsten Lehrberufe der Mädchen

50,5 % der Mädchen werden in nur drei Lehrberufen ausgebildet. 74,6 % der Mädchen vereinigen sich auf die Top Ten.

	gesamt	Anteil in %
1. Einzelhandelskauffrau	1162	28,4
2. Bürokauffrau	457	11,2
3. Friseurin und Perückenmacherin (Stylistin)	446	10,9
4. Hotel- und Gastgewerbeassistentin	247	6,0
5. Restaurantfachfrau	215	5,3
6. Köchin	171	4,2
7. Pharmazeutisch-kaufmännische Assistentin	99	2,4
8. Konditorin (Zuckerbäckerin)	92	2,2
9. Kosmetikerin & Fußpflegerin	86	2,1
10. Blumenbinderin und -händlerin (Floristin)	78	1,9

Die 10 häufigsten Lehrberufe der Burschen

Wie in den vergangenen Jahren ist die Situation bei den Burschen etwas günstiger. Mit 33,0 % bei den ersten 3 Lehrberufen bzw. 67,7 % bei den Top Ten ist die Konzentration wesentlich geringer als bei den Mädchen.

	gesamt	Anteil in %
1. Metalltechniker*	1074	13,4
2. Elektrotechniker*	884	11,1
3. Kraftfahrzeugtechniker	679	8,5
4. Einzelhandelskaufmann	637	8,0
5. Installations- und Gebäudetechniker	522	6,5
6. Maurer	431	5,4
7. Koch	396	5,0
8. Zimmerer	306	3,8
9. Tischler	295	3,7
10. Maler	188	2,4

* neuer modularer Lehrberuf inklusive sämtlicher Vorgängerlehrberufe

Vorzeitige Auflösung von Lehrverhältnissen

Eine Auswertung aufgrund der von den Lehrberechtigten der Lehrlingsstelle angezeigten Auflösungen von Lehrverhältnissen ergibt folgendes Bild:

Gesamtübersicht	2013	2012
einvernehmliche Auflösung	571	547
vorzeitige Auflösung durch den Lehrberechtigten	121	120
vorzeitige Auflösung durch den Lehrling (gesetzlichen Vertreter)	612	735
Lösung während der Probezeit	585	610
außerordentliche Auflösung gem § 15 a BAG	5	3
Summe	1894	2015

Ein erheblicher Teil der einvernehmlichen Auflösungen und der vorzeitigen Auflösungen durch den Lehrling resultiert aus Umstiegen im Bereich der integrativen Berufsausbildung sowie aus Übertritten von selbständigen Ausbildungseinrichtungen in reguläre Lehrverhältnisse (250 Lösungen). Diese Übertritte sind als erfolgreiche Integration in den Arbeitsmarkt und damit sehr positiv zu sehen.

Sparte	1*	2*	3*	4*	5*	Gesamt
Gewerbe und Handwerk	245	46	163	189	2	645
Industrie	16	4	16	13	2	51
Handel	123	30	72	137	0	362
Bank und Versicherung	0	0	0	2	0	2
Transport und Verkehr	10	2	5	6	0	23
Tourismus und Freizeitwirtschaft	129	22	103	196	0	450
Information und Consulting	17	3	6	14	1	41
Nichtkammer	15	2	5	16	0	38
Selbst. Ausbildungseinrichtungen	16	12	242	12	0	282
Summe	571	121	612	585	5	1894
Veränderung zu 2012	+24	+1	-123	-25	+2	-121

1* einvernehmliche Auflösung

2* vorzeitige Auflösung durch den Lehrberechtigten

3* vorzeitige Auflösung durch den Lehrling (gesetzlichen Vertreter)

4* Lösung während der Probezeit

5* außerordentliche Auflösung gem § 15 a BAG

Schulbildung der Lehrlinge

EDV-mäßige Auswertung aufgrund der Angaben im Lehrvertrag

	gesamt	in %
Volksschule	3	0,0
Hauptschule	1383	11,4
Sonderschule	190	1,6
Polytechnische Schule	5210	43,1
Haushaltungsschule	117	1,0
Fachmittelschule	18	0,1
Berufsbasissschule	7	0,1
Allgemein bildende höhere Schule	525	4,3
Allgemein bildende höhere Schule Oberstufe	69	0,6
Allgemein bildende höhere Schule - Maturaabschluss	90	0,7
Neue Mittelschule	178	1,5
Realschule	81	0,7
Berufsbildende höhere Schule	244	2,0
Berufsbildende höhere Schule - Maturaabschluss	28	0,2
Handelsakademie	317	2,6
Höhere technische Lehranstalt	650	5,4
Landwirtschaftliche Schule	931	7,7
Mittlere landwirtschaftliche Schule	131	1,1
Höhere landwirtschaftliche Schule	21	0,2
Berufsbildende mittlere Schule	97	0,8
Handelsschule	313	2,6
Fachschule	402	3,3
Berufsschule	820	6,8
Sonstige Schulen	258	2,1
Studium/Hochschule	1	0,0
Summe	12084	100

Der Großteil der Lehrlinge (43,1%) wird also weiterhin in den Polytechnischen Schulen auf die Lehre vorbereitet.

Lehrlinge aus anderen Bundesländern

Von den 12.084 Lehrlingen kommen 172 (1,4 %) aus anderen Bundesländern, und zwar:

Kärnten	90	Vorarlberg	6
Salzburg	38	Steiermark	9
Oberösterreich	13	Burgenland	3
Niederösterreich	11	Wien	2

Lehrlinge mit nichtösterreichischer Staatsbürgerschaft

Anzahl der Lehrlinge mit nichtösterreichischer Staatsbürgerschaft nach Nationalität

Deutschland	411	Slowakei	7	Belgien	2	Estland	1
Türkei	178	Bulgarien	6	Brasilien	2	Gambia	1
Bosnien	99	Großbritannien	6	Frankreich	2	Indien	1
Kroatien	76	Polen	6	Griechenland	2	Indonesien	1
Serbien	64	Rumänien	6	Irak	2	Kirgistan	1
Italien	26	Spanien	6	Kenia	2	Liberia	1
Russland	17	Portugal	5	Kuba	2	Luxemburg	1
Afghanistan	15	Aserbaidshan	3	Lettland	2	Marokko	1
Armenien	13	Iran	3	Slowenien	2	Nigeria	1
Ungarn	13	Mazedonien	3	Staatenlos	2	Sudan	1
Niederlande	11	Philippinen	3	Ukraine	2	Syrien	1
Kosovo	10	Tschechien	3	Belarus	1		
Thailand	10	Ägypten	2	Dom. Republik	1	Gesamt:	1047
Schweiz	7	Bangladesh	2	Ecuador	1		

Insgesamt stehen 16 ausländische Jugendliche mehr in einem Lehrverhältnis als im Vorjahr. Das bedeutet, dass 8,7 % (2012: 8,2 %) aller Lehrlinge in Tirol nicht die österreichische Staatsbürgerschaft besitzen.

Die Berufe mit den meisten nichtösterreichischen Lehrlingen

Einzelhandel	222	FriseurIn und PerückenmacherIn (StylistIn)	28
Hotel- und GastgewerbeassistentIn	123	Kraftfahrzeugtechnik	28
Koch/Köchin	90	Gastronomiefachmann/-frau	21
Restaurantfachmann/-frau	84	MalerIn und BeschichtungstechnikerIn	16
Metalltechnik	56	Tischlerei	15
Elektrotechnik	42	Betriebslogistikkaufmann/-frau	12
Installations- und Gebäudetechnik	36	Speditionskaufmann/-frau	10
Bürokaufmann/-frau	33	Informationstechnologie - Technik	9
MaurerIn	31	Zimmerei	9

LehrlingsWettbewerb 2013

Zum **63. Lehrlingswettbewerb** der Wirtschaftskammer Tirol haben sich im Berichtsjahr **3.783** Lehrlinge des 2. und 3. Lehrjahres **angemeldet**. **3.310** Lehrlinge in **79 Berufen** sind nach den durchgeführten Vorausscheidungen zu den einzelnen Wettbewerben **angetreten**.

	Gewerbe u. Handwerk	Industrie	Handel	Bank u. Versicherung	Transport u. Verkehr	Tourismus u. Freizeit- wirtschaft	Information u. Consulting	Nicht- kammer	Selbstständige Ausbildungs- einrichtungen	GESAMT SUMME
Lehrlinge 2. u. 3. Lj.	3617	704	652**	73	136	439**	142	418	66	6247
Teilnehmer Anmeldung	3038	491	30***	0	7	84	19	90	24	3783¹
Teilnehmer Antritte	2640	450	29	0	7	73	17	73	21	3310²
Anzahl der Lehrberufe	52	30	15	0	2	7	6	12	9	79




Preisträger nach Sparten

2-facher Landessieg	4	2	0	0	0	1	0	0	0	7
Landessieg	51	27	1	0	0	3	3	4	0	89
2. Platz	69	11	1	0	0	6	2	6	0	95
3. Platz	30	9	1	0	0	0	3	2	0	45
GLA- Gold*	241	91	21	0	1	4	2	14	0	373
SLA- Silber*	346	78	2	0	1	16	1	14	0	458
Gesamt	741	218	26	0	1	30	11	40	0	1067

* GLA = Goldenes Leistungsabzeichen, SLA = Silbernes Leistungsabzeichen

** Der Wettbewerb wird nur im 3. Lehrjahr durchgeführt! - Gesamtzahl des 3. Lehrjahres!

*** Teilnehmeranzahl beim Finale der Top 30 im DEZ; Lehrlinge qualifizierten sich über Schulausscheidungen in den Bezirken.

Vergleich zum Vorjahr:		2012	in %	2013	in %
	Anmeldungen	4010	63,5%	3783	60,5%
	Antritte	3345	53,0%	3310	52,2%
	Preisträger:				
	2-facher Landessieg	11	0,3%	7	0,2%
	Landessieg	75	1,9%	89	2,7%
	2. Platz	85	2,1%	95	2,9%
	3. Platz	54	1,3%	45	1,3%
	Goldenes Leistungsabzeichen	384	9,6%	373	11,3%
	Silbernes Leistungsabzeichen	462	11,6%	458	13,8%
	GESAMT:	1060	26,4%	1067	32,2%

¹ Beinhaltet auch 238 Lehrlinge welche sich „außer Konkurrenz“ angemeldet haben.

² Beinhaltet auch 207 Lehrlinge welche „außer Konkurrenz“ teilgenommen haben.

Lehrabschlussprüfungen 2013

2013 sind in Tirol 5.820 Prüflinge, das sind um 185 (-3,1 %) weniger als im Vorjahr, zur Lehrabschlussprüfung angetreten. 458 von ihnen haben die Lehrabschlussprüfung mit ausgezeichnetem Erfolg bestanden, 1.035 mit gutem Erfolg.

Anzahl der Prüflinge nach Sparten und Ergebnis:

Sparte	Zahl der Antritte	mit Auszeichnung bestanden	mit gutem Erfolg bestanden	bestanden	nicht bestanden
Gewerbe und Handwerk	2212	109	358	1272	473
Industrie	331	45	82	149	55
Handel	829	108	191	399	131
Bank u. Versicherung	33	11	9	13	0
Transport u. Verkehr	70	10	17	35	8
Tourismus u. Freizeitwirtschaft	599	26	95	345	133
Information u. Consulting	94	10	19	45	20
Nichtkammer	216	38	55	91	32
Teilqualifizierung gem. § 8b(2) BAG	20	0	0	20	0
Ausnahmsw. Zulass. gem. § 23(5) BAG	818	58	136	386	238
§ 23 (9) BAG	5	0	0	5	0
§ 27a BAG	2	0	0	1	1
Delegierungen gem. § 23(2) BAG	591	43	73	352	123
SUMME	5820	458	1035	3113	1214
in %	100	7,9	17,8	53,5	20,9
davon Zusatzprüfungen	285	34	50	134	67
davon § 23(2a) BAG (vorzeitiger Antritt)	377	36	61	220	60
Veränderungen gegenüber 2012	-185	-62	-9	-150	36

Landes-Berufsausbildungsbeirat

Beiratstätigkeit

Im Berichtsjahr hielt der Beirat insgesamt 11 ordentliche Sitzungen ab. Neben der verwaltungsrechtlichen Abwicklung gemäß den einschlägigen Bestimmungen des Berufsausbildungsgesetzes befasste sich der Beirat mit den verschiedensten unten näher angeführten Themen.

Die Sitzungen im Detail:

- 23.01.2013 - Vorstellung der neuen Lehrlingsmappe für MalerInnen und Beschichtungs-technikerInnen durch LIM Rainer Höck
- 27.02. 2013 - Lehrlingsstatistik
- 27.03. 2013 - Prüfungsergebnisse Großhandelskaufmann(frau) und Veranstaltungstechnik
 - Bericht über den Besuch bei der Firma L. Kögl Pharma GmbH
- 23.04. 2013 - Höhere Duale Schule - Mag. Wolfgang Sparer, WIFI
 - Erlass des BMWFJ zur Gleichhaltung von schulischen Ausbildungsabschlüssen mit facheinschlägigen Lehrabschlüssen
- 23.05. 2013 - Bericht zu den Lehrbetriebsförderungen und zum Lehrlingscoaching - Mag. Hansjörg Rauth
- 26.06. 2013 - „Kompetenzorientierter Unterricht an den Tiroler Fachberufsschulen“ - LSI Roland Teissl
- 24.07. 2013 - „Lehre mit Matura“ - LSI Roland Teissl, Ing. Walter Cernin (WIFI) und MMag. Florian Schütz (BFI)
- 18.09. 2013 - Diskussion zum Thema „Qualität in der Lehrlingsausbildung“
- 23.10. 2013 - Dr. Hannes Huber informiert über LAP-„NEU“
- 20.11. 2013 - Bericht über den Ausbilderkongress zum Thema „Lehrlingsausbildung in den Nachbarländern“
 - Stellungnahme des L-BABs bei Reduktion der Arbeitszeit von IBA-Lehrlingen
- 18.12. 2013 - Lehrbetriebsförderungen - Mag. Hansjörg Rauth
 - Schwerpunktthemen und Sitzungstermine für 2014

Feststellungsverfahren gem. § 3a Abs. 3 BAG

Im Jahr 2013 wurden 296 Anträge auf Durchführung eines Feststellungsverfahrens eingebracht, das sind um 63 weniger als im Vorjahr. Von diesen 296 Anträgen wurden 3 Anträge beim Betriebsbesuch vom Antragsteller selbst zurückgezogen.

Die meisten Anträge entfielen auf die Sparte Gewerbe und Handwerk, nämlich 119, gefolgt von der Sparte Handel mit 60 und der Sparte Tourismus und Freizeitwirtschaft mit 44.

Gesamtübersicht

Sparte	2013	2012
Gewerbe und Handwerk	119	138
Industrie	12	8
Handel	60	71
Bank und Versicherung	6	0
Transport und Verkehr	10	18
Tourismus und Freizeitwirtschaft	44	64
Information und Consulting	27	35
Nichtkammer	18	25
Summe	296	359

Erhöhung der in den Ausbildungsvorschriften festgesetzten Verhältniszahlen gem. § 8 Abs. 13 BAG

Im vergangenen Jahr wurden 7 Anträge (4 Sparte Gewerbe und Handwerk und 3 Sparte Handel) gem. § 8 Abs. 13 BAG gestellt, welche alle positiv erledigt werden konnten.

Gesetzlich vorgesehene Betriebsbesuche und Ausbildungsberatungen

Im Berichtsjahr wurden gem. § 2 Abs. 6 BAG durch die Mitarbeiter der Lehrlingsstelle 136 Betriebsbesuche (davon 57 im Gewerbe und Handwerk, 53 im Handel, 8 im Tourismus, 7 bei Nichtkammerbetrieben, je 4 in der Sparte Information und Consulting und in der Industrie, 2 im Verkehr und 1 in der Sparte Bank und Versicherung) durchgeführt. Der Besuch der Betriebe erfolgte zwecks Überprüfung der Einrichtung und Führung des Lehrbetriebes in Hinblick auf die Ausbildung von Lehrlingen in weiteren Lehrberufen oder Doppellehren.

Als zusätzliches Service erfolgte in den meisten Fällen eine allgemeine Ausbildungsberatung. Im Vordergrund stand dabei das Bemühen, den Betrieben durch aktive Beratung in Ausbildungsfragen zu helfen. Dafür wurde auch eine eigene Ausbildungsmappe als übersichtliches Nachschlagewerk konzipiert, die alle wesentlichen Informationen für das Ausbilden von Lehrlingen enthält.

Zusätzlich konnten sich zwei Ausbildungsberater im Rahmen der Richtlinien zur Förderung der betrieblichen Ausbildung gem. § 19c BAG um Fragen und Anliegen der Lehrbetriebe kümmern. Sie haben 2013 insgesamt 545 Betriebe besucht und über verschiedenste Lehrlingsthemen informiert. Die Schwerpunkte lagen dabei auf der Beratung zu Lehrbetriebsförderungen und zum Thema Qualität in der Ausbildung.

Inklusive der Feststellungsverfahren wurden also im Berichtsjahr ca. 950 Lehrbetriebe von den MitarbeiterInnen der Lehrlingsstelle besucht und beraten.

Verweigerung der Eintragung von Lehrverträgen

Von den Lehrverträgen, die der Lehrlingsstelle zur Eintragung vorgelegt wurden, musste bei einem gem. § 20 Abs. 3 Berufsausbildungsgesetz die Protokollierung mit Bescheid abgelehnt werden. Verweigerungsgrund war die fehlende Gewerbeberechtigung.

Allgemeines

Über Lehre.fördern werden mittlerweile 14 verschiedene Förderarten mit insgesamt 23 Untergruppen abgewickelt. Nachdem im Jahr 2012 mit dem Lehrlings- und Lehrbetriebscoaching ein Pilotprojekt in vier Bundesländern (darunter auch Tirol) eingeführt wurde, kamen im Jahr 2013 mit den Förderungen für

- Erwachsenenlehre
- Vorbereitungskurse auf die Lehrabschlussprüfung (Antragstellung durch den Lehrling)
- kostenlose Wiederholungsprüfungen
- Schulungen zum zertifizierten LAP-Prüfer/zur zertifizierten LAP-Prüferin
- Prämie für die Ausbildung von Lehrlingen aus überbetrieblichen Ausbildungseinrichtungen

fünf neue Bereiche dazu.

Förderfallstatistik

01.01.2013 bis 31.12.2013

Förderung	Volumen (€)	% Anteil Österr.	Anzahl Förderfälle	Volumen 2012	Änderung in %
Basis	15.488.934	11	12.715	12.591.600	+23
LAP	230.900	9	1.073	243.700	-5
Neue Lehrst.	26.000	33	13	358.000	-93
Ausbilder	36.619	6	128	16.862	+117
Verbund	473.008	8	2.188	420.172	+13
Auslandsprakt.	21.834	9	24	8.520	+156
Lernschwach	57.702	7	40	47.814	+21
Gender	2.000	2	1	-	
VBK-LAP	10.995	5	51	-	
Gesamt	16.347.992		16.233		

LAP: Ausgezeichnete oder gute Lehrabschlussprüfung; VBK-LAP: Vorbereitungskurse auf die Lehrabschlussprüfung (Lehrling); Gender: Gleichmäßiger Zugang junger Frauen und Männer zu den verschiedenen Lehrberufen;

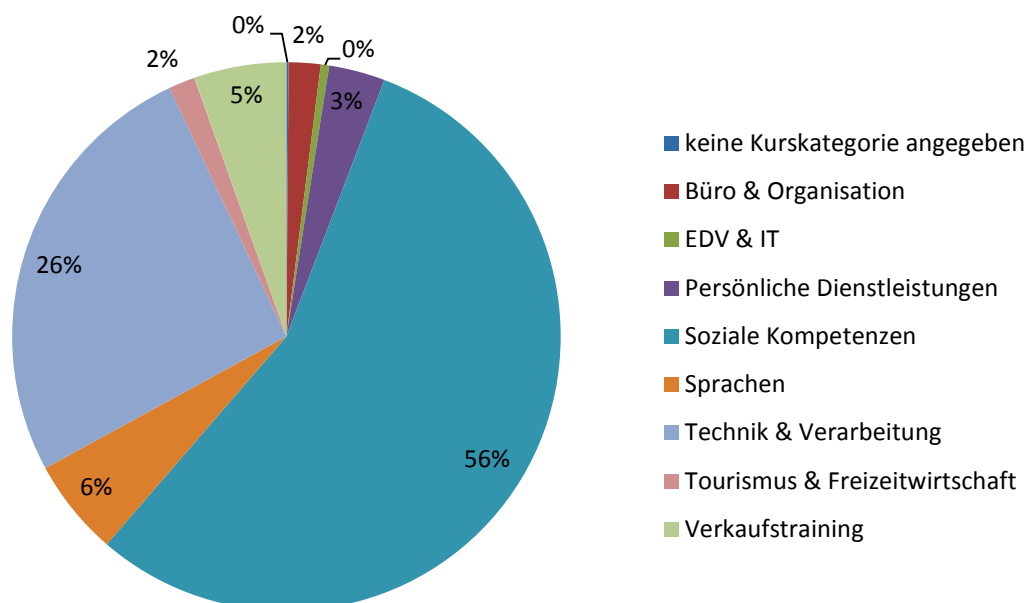
Im Rahmen der Zertifizierung von **LAP-PrüferInnen** konnten insgesamt 392 PrüferInnen ein Zeugnis zum zertifizierten LAP-Prüfer/zur zertifizierten LAP-Prüferin erwerben. Die achtstündige Schulung war für die TeilnehmerInnen kostenlos. Die Kosten von 78.400 Euro wurden vom Förderservice der Lehrlingsstelle direkt mit dem Schulungsanbieter verrechnet.

344 Lehrabschlussprüfungskandidaten sind seit September 2013 **kostenlos zur Wiederholungsprüfung** angetreten, was einem finanziellen Förderwert von 32.693 Euro (Prüfungsgebühren, Materialkosten) entspricht.

Ausbildungsverbund und Kursveranstaltungen

Verbund	Förderfälle	2012	Fördervolumen	2012
Verpflichtende Maßnahmen	39	48	11.294	14.327
Freiwillige fachliche Maßnahmen	468	434	107.834	92.105
Freiw. sonstige M. (z. B. soz. Kompetenzen)	1.092	1.059	198.151	177.563
Vorbereitung Lehrabschlussprüfung	452	396	65.219	54.456
Lehre und Matura	137	117	90.510	81.720

Themenbereiche der Kursveranstaltungen im Ausbildungsverbund



Aktivitäten der Ausbildungsberater

Zu folgenden Themen wurde im Jahr 2013 von zwei Ausbildungsberatern bei insgesamt 545 Betriebsbesuchen beraten:

- Qualität in der Ausbildung
 - Frisörbetriebe (Ausbildungsleitfaden)
 - Malerbetriebe (Ausbildungsmappe)
 - Ausgezeichneter Tiroler Lehrbetrieb
- Lehrbetriebsförderungen sowie Coaching für Lehrlinge und Lehrbetriebe
- Weiterbildung der Ausbilder
- Ausbildungsverbund
 - Karosseriebautechnik
 - Tischlereitechnik
 - Betriebe mit verpflichtenden Ausbildungsverbänden

Coaching für Lehrlinge und Lehrbetriebe

(Betrachtungszeitraum Okt. 2012 bis einschl. Okt. 2013 für Tirol)

Coaching	Zuweisungen	noch nicht begonnen	laufend	beendet	abgebrochen	storniert
Lehrling	54	5	17	15	3	14
Betrieb	13	2	3	5	0	3

Erkenntnisse aus der Evaluierung in den BL Wien, OÖ, Stmk, Tirol:

- Problemlagen LLC: 1/3 Berufsschule, 1/3 familiäres/soziales Umfeld, 1/3 Konflikte im Betrieb;
- Ergebnisse abgeschlossener Coachingfälle (53): 53 % Verbleib im Betrieb, 15 % Wechsel der Lehrstelle, 13 % Überleitung arbeitsmarktbezogene Maßnahme, 19 % anderes;

Quelle: Empfehlungen auf Basis der begleitenden Evaluierung, Präsentation ÖIBF in der Beiratssitzung vom 9.12.2013

Lehrberufe in Tirol

Nachstehend die Gesamtzusammenstellung der Lehrberufe, die im Bundesland Tirol ausgebildet werden bzw. geprüft wurden:

187 Lehrberufe (Einzellehre) 41 Lehrberufskombinationen (Doppellehre)

Lehrberuf(e)	Lehrlinge			Lehrbe- triebe	Prüfungen				
	männl.	weibl.	gesamt		Ausz.	guter Erfolg	best.	n.best.	gesamt
Archiv-, Bibliotheks- und Informations- assistentIn	0	1	1	1	0	0	0	0	0
Augenoptik	15	33	48	18	0	9	169	55	233
BäckerIn	63	8	71	45	1	5	22	9	37
BäckerIn & KonditorIn (ZuckerbäckerIn)	2	0	2	2	0	0	0	0	0
Bankkaufmann/-frau	37	44	81	31	10	8	6	0	24
Baumaschinentechnik	12	1	13	8	0	2	0	0	2
Bautechnische(r) ZeichnerIn	24	15	39	31	3	6	11	2	22
Bekleidungsgestaltung**	0	0	0	0	0	2	6	4	12
Bekleidungsgestaltung - Damenbekleidung*	0	13	13	8	0	0	0	0	0
Bekleidungsgestaltung - Herrenbekleidung*	0	4	4	3	0	0	0	0	0
BerufsfotografIn	2	6	8	6	1	3	9	2	15
BerufskraftfahrerIn - Güterbeförderung	0	0	0	0	0	0	0	2	2
BerufskraftfahrerIn - Personenbeförderung	0	0	0	0	0	4	8	4	16
Betonfertigungstechnik	2	0	2	2	0	0	0	0	0
Betriebsdienstleistung	1	0	1	1	0	0	0	0	0
Betriebslogistikkaufmann/-frau	14	6	20	11	0	1	0	0	1
Bildhauerei	0	0	0	0	0	2	0	0	2
Binnenschifffahrt	1	1	2	1	0	0	0	0	0
Blechblasinstrumentenerzeugung	0	0	0	0	0	1	1	0	2
BlumenbinderIn und -händlerIn (FloristIn)	6	77	83	47	2	9	24	3	38
BlumenbinderIn & Garten- und Grünflächen gestaltung - Landschaftsgärtnerei	0	1	1	1	0	0	0	0	0
BodenlegerIn	26	0	26	19	1	5	12	7	25
BodenlegerIn & MalerIn und Beschichtungs- technikerIn - Funktionsbeschichtungen	1	0	1	1	0	0	0	0	0
BuchbinderIn	3	4	7	5	0	1	1	0	2
BuchbinderIn & Druckvorstufentechnik	1	0	1	1	0	0	0	0	0
Buch- und Medienwirtschaft - Buch- und Musikalienhandel	3	14	17	3	1	0	1	0	2
Buch- und Medienwirtschaft - Verlag	0	1	1	1	1	0	0	0	1
Buchhaltung	0	1	1	1	0	1	2	2	5
BüchsenmacherIn	1	0	1	1	0	0	0	0	0
Bürokaufmann/-frau	125	448	573	367	73	123	251	101	548
Bürokaufmann/-frau & Einzelhandel	2	6	8	8	0	0	0	0	0
Bürokaufmann/-frau & Einzelhandel - Bau- Stoffhandel	2	0	2	1	0	0	0	0	0

Lehrberuf(e)	Lehrlinge			Lehrbe- triebe	Prüfungen				
	männl.	weibl.	gesamt		Ausz.	guter Erfolg	best.	n.best.	gesamt
Bürokaufmann/-frau & Einzelhandel - Einrichtungsberatung	0	2	2	2	0	0	0	0	0
Bürokaufmann/-frau & Einzelhandel - Eisen- und Hartwaren	0	1	1	1	0	0	0	0	0
Bürokaufmann/-frau & Einzelhandel - Elektro-Elektronikberatung	1	1	2	2	0	0	0	0	0
Bürokaufmann/-frau & Einzelhandel - Kraft- fahrzeuge u. Ersatzteile	5	0	5	2	0	0	0	0	0
Bürokaufmann/-frau & Einzelhandel -Lebens mittelhandel	5	14	19	6	0	0	0	0	0
Bürokaufmann/-frau & Einzelhandel - Sport- artikel	2	0	2	1	0	0	0	0	0
Bürokaufmann/-frau & Einzelhandel - Textil- handel	1	0	1	1	0	0	0	0	0
Bürokaufmann/-frau & Großhandelskauf- mann/-frau	4	9	13	2	0	0	0	0	0
Chemielabortechnik	50	52	102	18	2	2	14	12	30
Chemieverfahrenstechnik	25	3	28	4	0	0	0	1	1
DachdeckerIn	4	0	4	2	0	0	5	5	10
DachdeckerIn & SpenglerIn	34	0	34	21	0	0	0	0	0
DamenkleidermacherIn	0	0	0	0	0	1	1	0	2
Denkmal-, Fassaden- u. GebäudereinigerIn	3	2	5	5	0	1	3	13	17
DreherIn	2	0	2	1	0	1	5	1	7
DrogistIn	0	49	49	8	0	2	12	6	20
Drucktechnik - Bogenflachdruck	5	1	6	5	1	1	1	0	3
Drucktechnik - Siebdruck	1	1	2	1	0	1	0	0	1
Druckvorstufentechnik	3	6	9	7	1	0	1	0	2
Druckvorstufentechnik & Drucktechnik - Bogenflachdruck	2	0	2	1	0	0	0	0	0
EDV-Kaufmann/-frau	3	0	3	2	1	2	5	1	9
EDV-Systemtechnik	1	0	1	1	0	0	0	0	0
EinkäuferIn	2	1	3	3	1	0	0	0	1
Einzelhandel - Allgemeiner Einzelhandel	142	240	382	130	26	38	45	13	122
Einzelhandel - Baustoffhandel	19	1	20	8	0	2	6	3	11
Einzelhandel - Baustoffhandel & Großhan- delskaufmann/-frau	2	1	3	1	0	0	0	0	0
Einzelhandel - Einrichtungsberatung	35	73	108	10	0	7	17	8	32
Einzelhandel - Eisen- und Hartwaren	20	8	28	19	5	3	8	4	20
Einzelhandel - Elektro-Elektronikberatung	39	16	55	31	1	4	12	11	28
Einzelhandel - Feinkostfachverkauf	12	23	35	9	2	2	5	4	13
Einzelhandel - Fleischfachhandel	0	2	2	1	0	0	0	0	0
Einzelhandel - Gartencenter	2	10	12	3	0	0	1	3	4
Einzelhandel - KFZ u. Ersatzteile	35	1	36	27	3	5	7	6	21
Einzelhandel - Lebensmittelhandel	142	361	503	103	35	57	141	49	282
Einzelhandel - Lebensmittel & Großhandel	0	1	1	1	0	0	0	0	0
Einzelhandel - Parfümerie	1	13	14	8	0	3	3	0	6
Einzelhandel - Schuhe	3	56	59	27	5	7	14	1	27
Einzelhandel - Schuhe & Orthopädienschuh- macherIn	1	0	1	1	0	0	0	0	0
Einzelhandel - Sportartikel	118	61	179	80	11	24	41	11	87
Einzelhandel - Telekommunikation	23	8	31	19	3	4	9	1	17

Lehrberuf(e)	Lehrlinge			Lehrbe- triebe	Prüfungen				
	männl.	weibl.	gesamt		Ausz.	guter Erfolg	best.	n.best.	gesamt
Einzelhandel - Textilhandel	24	249	273	132	20	37	79	18	154
Einzelhandel - Uhren- u. Juwelenberatung	1	14	15	14	5	2	3	1	11
Elektrobetriebstechnik	0	0	0	0	6	5	6	1	18
Elektrobetriebstechnik mit Prozessleit- technik	1	0	1	1	8	5	22	8	43
Elektroenergietechnik	0	0	0	0	1	3	3	3	10
Elektroinstallationstechnik	1	0	1	1	2	7	37	37	83
Elektroinstallationstechnik mit Prozessleit- und Bustechnik	12	0	12	11	10	22	110	72	214
Elektromaschinentechnik	0	0	0	0	1	0	0	0	1
Elektronik - Angewandte Elektronik	7	1	8	6	2	1	6	3	12
Elektronik - Angewandte Elektronik*	18	0	18	7	0	0	0	0	0
Elektronik - Informations- u. Telekommu- nikationstechnik*	1	0	1	1	0	0	0	0	0
Elektronik - Informations- u. Telekommu- nikationstechnik & Netzwerktechnik*	2	0	2	1	0	0	0	0	0
Elektronik - Kommunikationselektronik*	18	1	19	9	0	0	0	0	0
Elektronik - Kommunikationselektronik & Netzwerktechnik*	4	0	4	2	0	0	0	0	0
Elektrotechnik - Anlagen- und Betriebs- technik*	94	4	98	14	0	0	0	0	0
Elektrotechnik - Anlagen- und Betriebs- technik & Automatisierungs- und Pro- zessleittechnik*	108	4	112	34	0	0	0	0	0
Elektrotechnik - Elektro- und Gebäude- technik*	160	4	164	84	0	0	0	0	0
Elektrotechnik - Elektro- und Gebäude- technik & Gebäudeleittechnik*	482	8	490	126	0	0	0	0	0
Elektrotechnik - Elektro- und Gebäude- technik & Netzwerk- und Kommunika- tionstechnik*	1	0	1	1	0	0	0	0	0
Elektrotechnik - Elektro- und Gebäude- technik* & Elektronik - Kommunika- tionstechnik*	1	0	1	1	0	0	0	0	0
Elektrotechnik - Energietechnik*	20	1	21	4	0	0	0	0	0
Elektrotechnik - Energietechnik & Automa- tisierungs- und Prozessleittechnik*	3	0	3	1	0	0	0	0	0
Elektrotechnik - Energietechnik & Erneuerbare Energien*	1	0	1	1	0	0	0	0	0
Feinoptik	10	5	15	1	2	0	0	0	2
Finanz- und Rechnungswesenassistentin	2	6	8	8	0	3	0	0	3
Finanzdienstleistungskaufmann/-frau	3	1	4	3	0	1	2	1	4
Fitnessbetreuung	16	11	27	18	1	1	6	0	8
Fleischverarbeitung	49	1	50	32	0	6	14	0	20
Fleischverkauf	3	3	6	4	0	0	0	0	0
Foto- und Multimediakaufmann/-frau	3	8	11	2	2	1	1	0	4
FriseurIn und PerückenmacherIn (StylistIn)	31	446	477	207	1	23	124	39	187
FußpflegerIn	0	6	6	6	0	8	23	8	39
FußpflegerIn & KosmetikerIn	1	86	87	44	0	0	0	0	0
Garten- und Grünflächengestaltung - Greenkeeping	5	0	5	4	0	0	0	0	0

Lehrberuf(e)	Lehrlinge			Lehrbe- triebe	Prüfungen				
	männl.	weibl.	gesamt		Ausz.	guter Erfolg	best.	n.best.	gesamt
Garten- und Grünflächengestaltung - Landschaftsgärtnerei	43	7	50	20	0	0	16	12	28
Gartencenterkaufmann/-frau	0	1	1	1	0	0	1	1	2
Gastronomiefachmann/-frau	47	59	106	84	1	6	26	18	51
Gerberei	0	1	1	1	0	0	0	0	0
Gießereitechnik - Nichteisenmetallguss	1	0	1	1	0	0	0	0	0
Glasbau**	0	0	0	0	0	0	4	0	4
Glasbautechnik - Glasbau*	15	1	16	14	0	0	0	0	0
Glasbautechnik - Glasbau & Glaskonstruk- tionen*	2	0	2	2	0	0	0	0	0
Glasbautechnik - Glaskonstruktionen*	1	0	1	1	0	0	0	0	0
GlasbläserIn und Glasinstrumenten- erzeugerIn	1	0	1	1	0	1	0	0	1
GlaserIn	0	0	0	0	2	2	6	1	11
GlaserIn & SpenglerIn	2	0	2	2	0	0	0	0	0
Gold- und SilberschmiedIn und JuwelierIn	2	0	2	2	1	1	6	2	10
Großhandelskaufmann/-frau	53	22	75	33	1	4	28	15	48
HafnerIn	39	2	41	27	2	3	10	4	19
HafnerIn & KeramikerIn - Baukeramik	0	1	1	1	0	0	0	0	0
HafnerIn & RauchfangkehrerIn	1	0	1	1	0	0	0	0	0
HarmonikamacherIn	1	0	1	1	0	0	0	0	0
Holzblasinstrumentenerzeugung	1	1	2	2	0	0	0	0	0
Holztechnik**	0	0	0	0	1	3	2	0	6
Holztechnik - Sägetechnik*	11	1	12	10	0	0	0	0	0
Holztechnik - Werkstoffproduktion*	12	1	13	2	0	0	0	0	0
HörgeräteakustikerIn	2	0	2	2	0	2	43	23	68
HörgeräteakustikerIn & AugenoptikerIn	2	2	4	2	0	0	0	0	0
Hotel- und GastgewerbeassistentIn	70	247	317	172	5	34	94	21	154
HufschmiedIn	2	0	2	2	0	1	0	0	1
Immobilienkaufmann/-frau	2	8	10	8	1	0	0	3	4
Industriekaufmann/-frau	1	7	8	7	1	1	2	1	5
Informationstechnologie - Informatik	26	0	26	15	0	2	8	6	16
Informationstechnologie - Technik	130	6	136	89	2	9	15	7	33
Installations- und Gebäudetechnik**	0	0	0	0	14	43	105	43	205
Installations- und Gebäudetechnik Gas- und Sanitärtechnik*	86	2	88	37	0	0	0	0	0
Installations- und Gebäudetechnik Gas- und Sanitärtechnik & Heizungs- technik*	397	4	401	111	0	0	0	0	0
Installations- und Gebäudetechnik Gas- und Sanitärtechnik & Lüftungs- technik*	1	0	1	1	0	0	0	0	0
Installations- und Gebäudetechnik Heizungstechnik*	31	0	31	19	0	0	0	0	0
Installations- und Gebäudetechnik Heizungstechnik & Steuer- und Regel- technik*	2	0	2	1	0	0	0	0	0
Installations- und Gebäudetechnik Lüftungstechnik*	5	0	5	3	0	0	0	0	0
IsoliermonteurIn	7	0	7	4	0	0	1	0	1
Kälteanlagentechnik	17	0	17	6	0	8	20	4	32

Lehrberuf(e)	Lehrlinge			Lehrbe- triebe	Prüfungen				
	männl.	weibl.	gesamt		Ausz.	guter Erfolg	best.	n.best.	gesamt
Karosseriebautechnik	152	12	164	98	6	7	37	6	56
KartonagenwarenerzeugerIn	0	1	1	1	0	0	0	0	0
Klavierbau	1	0	1	1	0	0	0	0	0
Koch/Köchin	396	170	566	328	18	42	179	84	323
Koch/Köchin & KonditorIn	0	1	1	1	0	0	0	0	0
KommunikationstechnikerIn - Audio- und Videoelektronik	6	0	6	6	0	1	5	0	6
KommunikationstechnikerIn - EDV und Telekommunikation	1	0	1	1	0	0	1	0	1
KonditorIn (ZuckerbäckerIn)	24	92	116	61	3	11	23	8	45
KonstrukteurIn - Installations- und Gebäudetechnik	4	0	4	4	0	0	0	0	0
KonstrukteurIn - Elektroinstallations- technik	0	0	0	0	1	0	0	0	1
KonstrukteurIn - Maschinenbautechnik	5	1	6	4	0	0	1	0	1
KonstrukteurIn - Metallbautechnik	3	0	3	3	0	0	0	0	0
KonstrukteurIn - Werkzeugbautechnik	0	0	0	0	0	0	2	0	2
KosmetikerIn	0	8	8	7	2	3	25	3	33
KraftfahrzeugelektrikerIn	0	0	0	0	0	1	0	1	2
Kraftfahrzeugtechnik	0	0	0	0	0	10	194	67	271
Kraftfahrzeugtechnik - Motorradtechnik*	10	1	11	8	0	0	0	0	0
Kraftfahrzeugtechnik - Nutzfahrzeugtech- nik*	65	1	66	21	0	0	0	0	0
Kraftfahrzeugtechnik - Nutzfahrzeugtech- nik & Systemelektronik*	69	0	69	13	0	0	0	0	0
Kraftfahrzeugtechnik - Personenkraft- wagentechnik*	397	14	411	200	0	0	0	0	0
Kraftfahrzeugtechnik - Personenkraft- wagentechnik & Motorradtechnik*	1	1	2	2	0	0	0	0	0
Kraftfahrzeugtechnik - Personenkraft- wagentechnik & Nutzfahrzeutechnik*	7	0	7	6	0	0	0	0	0
Kraftfahrzeugtechnik - Personenkraft- wagentechnik & Systemelektronik*	130	3	133	57	0	0	0	0	0
Kraftfahrzeugtechnik - Personenkraft- wagentechnik* & Karosseriebautechnik	9	2	11	8	0	0	0	0	0
Kristallschleiftechnik	0	0	0	0	0	0	0	1	1
Kunststoffformgebung	4	0	4	2	0	1	0	0	1
Kunststofftechnik	5	0	5	2	0	1	0	0	1
KupferschmiedIn	1	0	1	1	0	0	0	0	0
LackiererIn	6	1	7	5	1	0	2	0	3
Lackiertechnik	3	1	4	3	0	0	0	0	0
Lagerlogistik	40	7	47	24	2	4	1	6	13
LandmaschinentechnikerIn	97	1	98	32	0	8	17	2	27
Lebensmitteltechnik	6	5	11	4	0	0	0	0	0
Luftfahrzeugtechnik - Hubschrauber	0	0	0	0	1	0	0	0	1
MalerIn und AnstreicherIn	75	14	89	70	1	0	67	41	109
MalerIn und AnstreicherIn & BodenlegerIn	1	0	1	1	0	0	0	0	0
MalerIn und AnstreicherIn & Bürokauf- Mann/-frau	1	0	1	1	0	0	0	0	0
MalerIn und BeschichtungstechnikerIn - Schwerpunkt Dekormaltechnik	2	1	3	3	0	0	0	0	0

Lehrberuf(e)	Lehrlinge			Lehrbe- triebe	Prüfungen				
	männl.	weibl.	gesamt		Ausz.	guter Erfolg	best.	n.best.	gesamt
MalerIn und BeschichtungstechnikerIn - Schwerpunkt Funktionsbeschichtungen	109	43	152	93	0	0	0	0	0
Maschinenbautechnik	100	2	102	45	12	38	49	16	115
Maschinenfertigungstechnik	14	0	14	4	3	3	5	1	12
Maschinenmechanik	16	0	16	8	2	8	10	5	25
MasseurIn	0	7	7	5	0	2	0	0	2
MasseurIn & KosmetikerIn	0	2	2	2	0	0	0	0	0
MaurerIn	355	3	358	76	7	39	119	24	189
MaurerIn & Bautechnische(r) ZeichnerIn	1	0	1	1	0	0	0	0	0
MaurerIn & SchalungsbauerIn	41	0	41	11	0	0	0	0	0
MaurerIn & ZimmererIn	33	0	33	14	0	0	0	0	0
Mechatronik	113	10	123	37	0	1	32	9	42
Medienfachmann/-frau - Marktkommuni- kation und Werbung	1	3	4	4	0	0	1	0	1
Medienfachmann/-frau - Mediendesign	22	28	50	40	0	2	15	6	23
Medienfachmann/-frau - Mediendesign & Medienfachmann/-frau - Marktkommuni- kation und Werbung	0	1	1	1	0	0	0	0	0
Medienfachmann/-frau - Medientechnik	1	1	2	1	0	0	0	2	2
MetallbearbeiterIn	57	1	58	24	1	3	17	21	42
Metalldesign -Metalldruckerei	0	0	0	0	0	1	0	0	1
MetallgießerIn	0	0	0	0	0	0	2	0	2
Metalltechnik**	0	0	0	0	0	0	1	0	1
Metalltechnik - Fahrzeugbautechnik*	31	0	31	7	0	0	0	0	0
Metalltechnik - Maschinenbautechnik*	428	14	442	88	0	0	0	0	0
Metalltechnik - Maschinenbautechnik & Automatisierungstechnik*	2	0	2	1	0	0	0	0	0
Metalltechnik - Maschinenbautechnik & Prozess- und Fertigungstechnik*	4	0	4	1	0	0	0	0	0
Metalltechnik - Metallbau- und Blech- technik*	133	6	139	63	0	0	0	0	0
Metalltechnik - Metallbau- und Blech- technik & Konstruktionstechnik*	3	1	4	3	0	0	0	0	0
Metalltechnik - Schmiedetechnik*	18	1	19	14	0	0	0	0	0
Metalltechnik - Schweißtechnik*	1	0	1	1	0	0	0	0	0
Metalltechnik - Stahlbautechnik*	60	2	62	28	0	0	0	0	0
Metalltechnik - Stahlbautechnik & Kon- struktionstechnik*	1	0	1	1	0	0	0	0	0
Metalltechnik - Stahlbautechnik & Schweißtechnik*	4	0	4	2	0	0	0	0	0
Metalltechnik - Werkzeugbautechnik*	22	3	25	12	0	0	0	0	0
Metalltechnik - Zerspanungstechnik*	95	26	121	10	0	0	0	0	0
Metalltechnik - Zerspanungstechnik & Automatisierungstechnik*	7	0	7	1	0	0	0	0	0
Metalltechnik - Blechtechnik	2	0	2	2	0	1	3	2	6
Metalltechnik - Fahrzeugbautechnik	10	0	10	5	1	0	4	0	5
Metalltechnik - Metallbautechnik	3	0	3	3	0	1	3	0	4
Metalltechnik - Metallbearbeitungstechnik	83	1	84	53	17	49	61	30	157
Metalltechnik - Schmiedetechnik	5	0	5	4	0	2	2	0	4
Metalltechnik - Stahlbautechnik	3	0	3	3	1	1	4	0	6
Mobilitätsservice	2	3	5	1	2	0	1	0	3

Lehrberuf(e)	Lehrlinge			Lehrbe- triebe	Prüfungen				
	männl.	weibl.	gesamt		Ausz.	guter Erfolg	best.	n.best.	gesamt
ModellbauerIn	1	0	1	1	0	0	0	0	0
Molkereifachmann/-frau	13	4	17	6	13	14	20	0	47
Oberflächentechnik - Galvanik	3	1	4	2	0	0	0	0	0
OrthopädieschuhmacherIn	5	3	8	7	2	1	0	1	4
Orthopädietechnik - Orthesentechnik	1	0	1	1	0	0	1	1	2
Orthopädietechnik - Prothesentechnik	3	0	3	3	0	0	0	0	0
Papiertechnik	2	0	2	1	2	0	0	0	2
Pflasterer/Pflasterin	2	0	2	2	0	0	1	0	1
Pharmatechnologie	12	24	36	2	0	0	0	0	0
Pharmazeutisch-kaufmännische Assistenz	7	99	106	67	15	13	19	7	54
PhysiklaborantIn	2	1	3	2	0	0	1	0	1
Platten- und FliesenlegerIn	97	1	98	56	1	6	28	15	50
ProduktionstechnikerIn	50	3	53	5	0	2	5	1	8
ProzessleittechnikerIn	0	0	0	0	0	0	2	0	2
RauchfangkehrerIn	29	2	31	24	2	0	11	0	13
RechtskanzleiassistentIn	2	15	17	16	4	5	4	2	15
ReisebüroassistentIn	2	15	17	9	0	1	5	0	6
Reprogafie	0	2	2	1	0	0	0	0	0
Restaurantfachmann/-frau	95	210	305	191	1	18	71	48	138
Restaurantfachmann/-frau & Hotel- und GastgewerbeassistentIn	2	5	7	1	0	0	0	0	0
Sanitär- und KlimatechnikerIn - Gas- und Wasserinstallation	0	0	0	0	0	1	0	0	1
Sanitär- und KlimatechnikerIn - Heizungs- installation	0	0	0	0	0	1	0	0	1
Sattlerei - Reitsportsattlerei	0	0	0	0	1	0	0	0	1
Schalungsbau	1	0	1	1	0	2	11	0	13
Schalungsbau & TiefbauerIn	12	0	12	3	0	0	0	0	0
Schilderherstellung	10	2	12	9	0	1	5	0	6
Schilderherstellung & MalerIn u. Beschich- tungstechnikerIn - Funktionsbeschichtun- gen	0	1	1	1	0	0	0	0	0
SchuhmacherIn	1	0	1	1	0	0	0	0	0
Seilbahnfachmann/-frau	34	1	35	22	1	4	13	6	24
Seilbahntechnik	18	1	19	14	0	0	0	0	0
Sonnenschutztechnik	11	1	12	7	0	2	3	0	5
Speditionskaufmann/-frau	54	25	79	19	6	5	12	3	26
Speditionslogistik	5	1	6	4	1	0	3	1	5
SpenglerIn	83	3	86	57	0	6	31	19	56
Spenglerin & Glasbautechnik - Glasbau	12	0	12	12	0	0	0	0	0
Sportadministration	1	1	2	2	0	0	2	2	4
SteinmetzIn	9	0	9	6	0	2	1	0	3
Steuerassistenz	9	22	31	11	0	0	0	0	0
StoffdruckerIn	0	0	0	0	0	0	0	1	1
Streich- und Saiteninstrumentenbau - Streichinstrumente	0	1	1	1	0	0	0	0	0
StukkateurIn und TrockenausbauerIn	6	0	6	4	1	0	1	0	2
Systemgastronomiefachmann/-frau	14	25	39	14	0	2	14	8	24
TapeziererIn und DekorateurIn	35	14	49	37	1	2	13	8	24
Technische(r) ZeichnerIn	21	11	32	22	1	2	8	0	11
TiefbauerIn	30	1	31	7	5	2	3	1	11

Lehrberuf(e)	Lehrlinge			Lehrbe- triebe	Prüfungen				
	männl.	weibl.	gesamt		Ausz.	guter Erfolg	best.	n.best.	gesamt
TiefbauerIn & MaurerIn	1	0	1	1	0	0	0	0	0
TierpflegerIn	3	8	11	3	0	0	2	2	4
Tischlerei	295	23	318	188	8	28	73	25	134
Tischlerei & BodenlegerIn	1	0	1	1	0	0	0	0	0
Tischlereitechnik - Planung	29	5	34	29	0	2	6	0	8
Tischlereitechnik - Produktion	49	4	53	39	0	6	10	2	18
UhrmacherIn	2	0	2	2	0	0	0	0	0
Veranstaltungstechnik	12	1	13	9	0	1	3	0	4
VergolderIn und StaffiererIn	1	3	4	1	0	0	0	0	0
VermessungstechnikerIn	19	0	19	14	2	1	7	1	11
Verpackungstechnik	5	0	5	2	0	0	2	1	3
Versicherungskaufmann/-frau	21	18	39	20	7	9	28	3	47
VerwaltungsassistentIn	16	63	79	31	3	7	24	6	40
Vulkanisierung	1	0	1	1	0	0	0	0	0
Werkstofftechnik**	0	0	0	0	0	1	0	0	1
Werkstofftechnik - Werkstoffprüfung*	5	3	8	3	0	0	0	0	0
Werkstofftechnik - Werkstoffprüfung* & Metalltechnik - Maschinenbautechnik*	1	0	1	1	0	0	0	0	0
Werkzeugbautechnik	6	0	6	4	0	1	5	2	8
Zahnärztliche Fachassistenz	0	8	8	6	0	2	1	0	3
Zahn technikerIn	18	23	41	23	0	1	4	5	10
Zerspanungstechnik	23	7	30	2	6	12	15	3	36
Zimmerei	306	1	307	108	12	38	60	9	119
Gesamt	7994	4090	12084	***) 5449	458	1035	3113	1214	5820
Vorjahreszahlen	8251	4274	12525	***) 5821	520	1044	3263	1178	6005

*) neuer modularer Lehrberuf

***) LAP bei modularen Lehrberufen: Gesamtzahl in allen Modulen

***) Zählung der Betriebe pro ausgebildetem Lehrberuf

IMPRESSUM:

Medieninhaber (Verleger), Herausgeber und Hersteller:
Wirtschaftskammer Tirol

Redaktion und für den Inhalt sowie die Gestaltung verantwortlich:
Lehrlingsstelle Tirol

alle 6020 Innsbruck, Egger-Lienz-Straße 116

© 2014

Abdruck, auch auszugsweise, nur mit Quellenangabe.