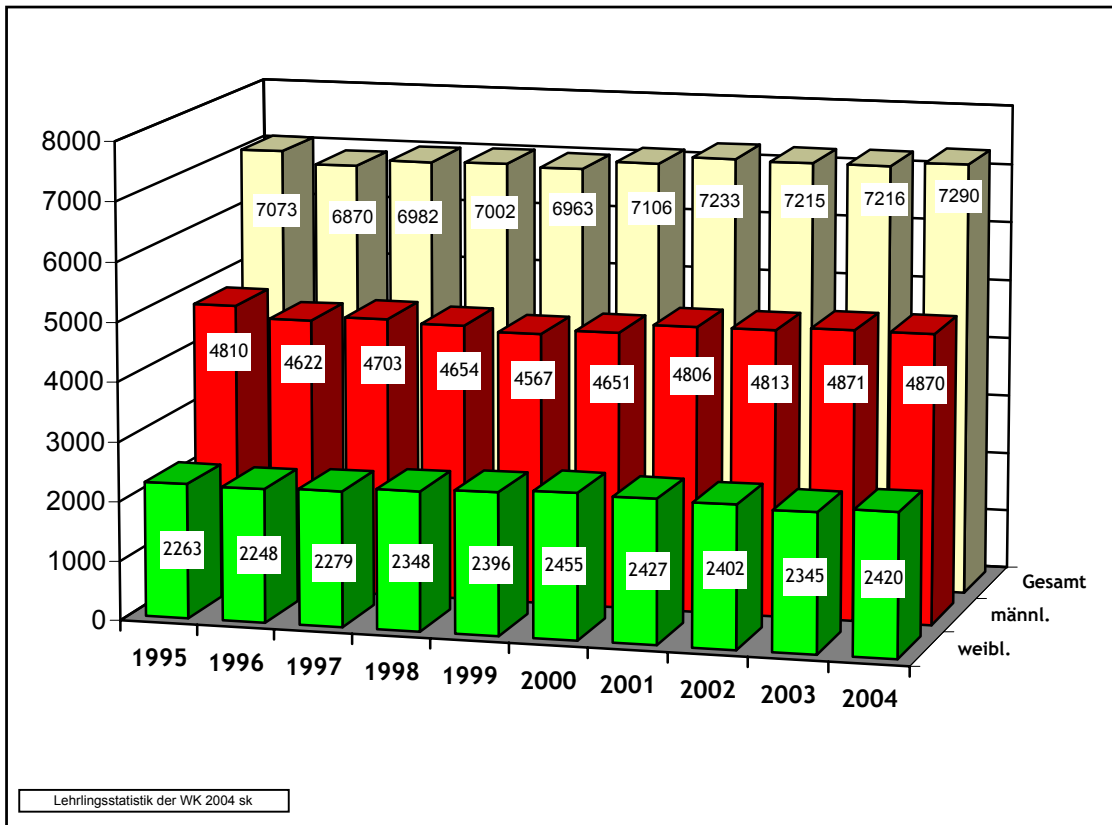


G 1: Zahl der Lehrlinge 1995 - 2004

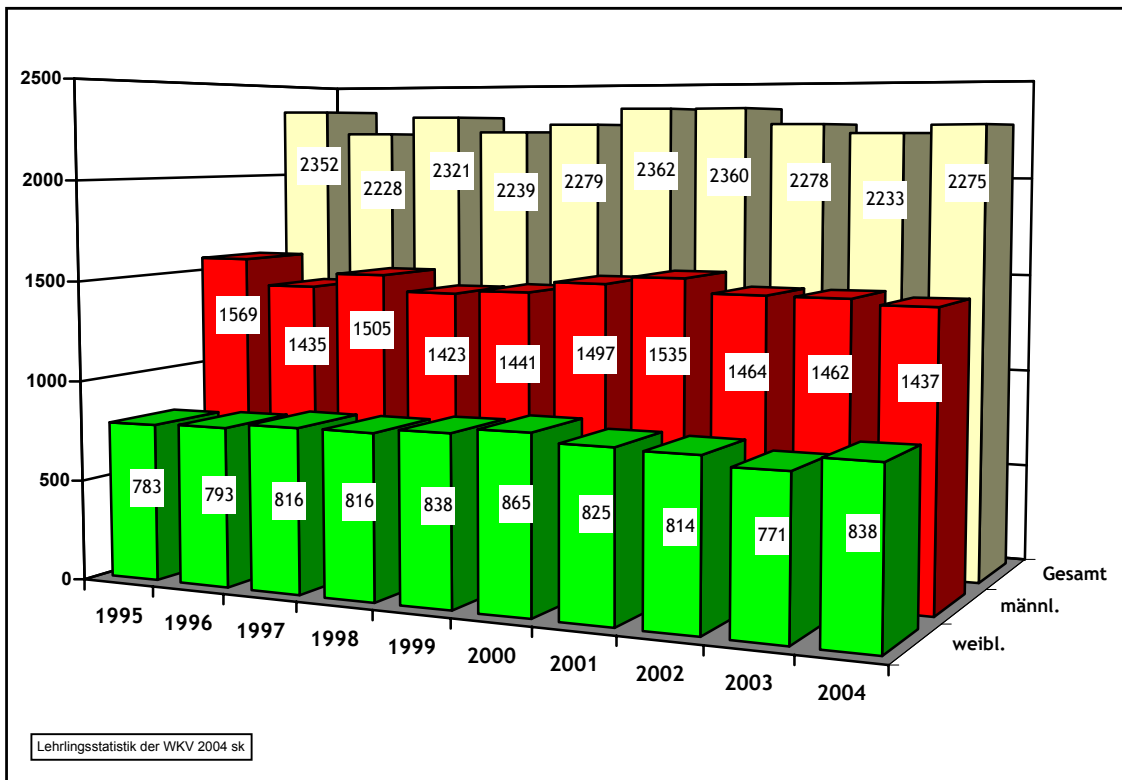


Jahr	männlich	weiblich	Gesamt
1995	4810	2263	7073
1996	4622	2248	6870
1997	4703	2279	6982
1998	4654	2348	7002
1999	4567	2396	6963
2000	4651	2455	7106
2001	4806	2427	7233
2002	4813	2402	7215
2003	4871	2345	7216
2004	4870	2420	7290

Veränderung 2003/2004 absolut	-1	75	74
Veränderung 2003/2004 in %	-0,02%	3,20%	1,03%

- ➔ Mit 31.12.2004 stehen insgesamt 7290 Personen in einem aufrechten Lehrverhältnis; dieser Wert liegt um 74 Personen über jenem des Vorjahres.
- ➔ Im Vergleich zu der Anzahl der Lehrlinge vor 10 Jahren (7073) bedeutet dies ein Plus von 217 Personen (0,14 %).
- ➔ Die negative Entwicklung bei den weiblichen Lehrlingen hat sich im Jahr 2004 gewendet; im Vergleich zum Vorjahr ist ein Zuwachs um 75 Personen zu verzeichnen.

G 2: Lehrlinge im 1. Lehrjahr (1995 - 2004)

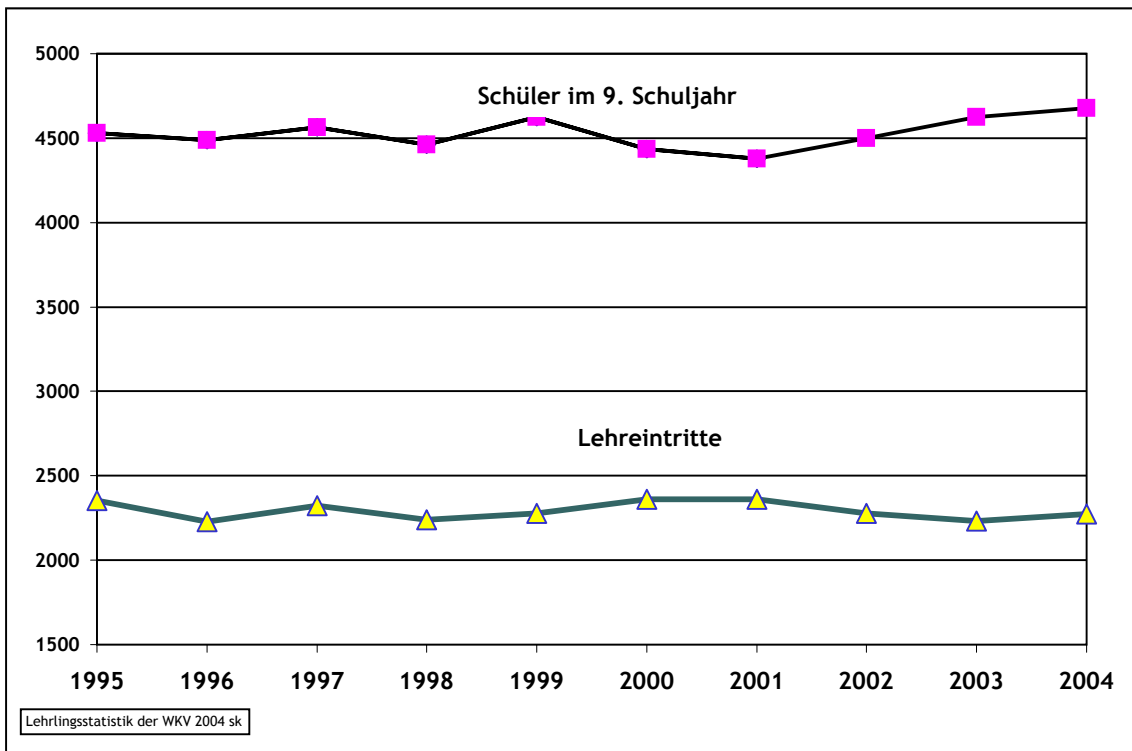


Jahr	männlich	weiblich	Gesamt
1995	1569	783	2352
1996	1435	793	2228
1997	1505	816	2321
1998	1423	816	2239
1999	1441	838	2279
2000	1497	865	2362
2001	1535	825	2360
2002	1464	814	2278
2003	1462	771	2233
2004	1437	838	2275

Veränderung 2003/2004 absolut	-25	67	42
Veränderung 2003/2004 in %	-1,71%	8,69%	1,88%

- Im abgelaufenen Jahr wurden insgesamt (also in allen Lehrjahren zusammen) 3252 Lehrverträge abgeschlossen; gegenüber dem Vorjahr bedeutet dies ein Plus von 136.
- Im ersten Lehrjahr sind im vergangenen Jahr 2275 neue Lehrverträge abgeschlossen worden, was einem Zuwachs von 42 Neuaufnahmen entspricht.
- Im Vergleich zum Wert des Jahres 1995 liegt die Anzahl der Lehrlinge im ersten Lehrjahr um 77 Personen niedriger; dies entspricht einem Minus von -3,3 %.

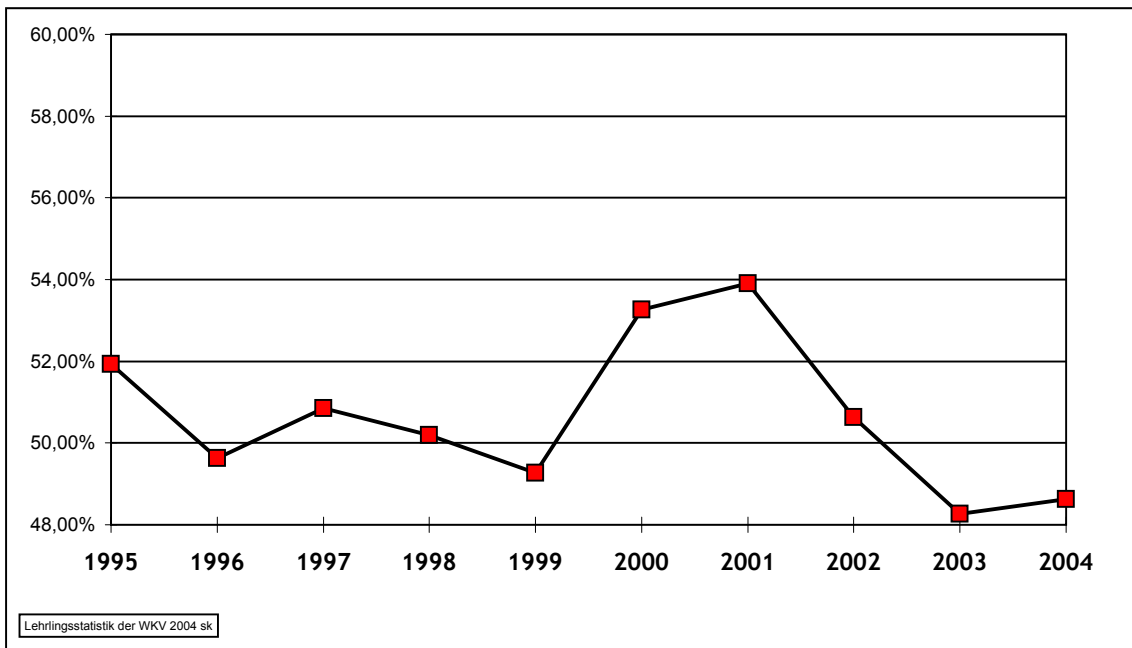
G3: Schüler im 9. Schuljahr und Lehreintritte



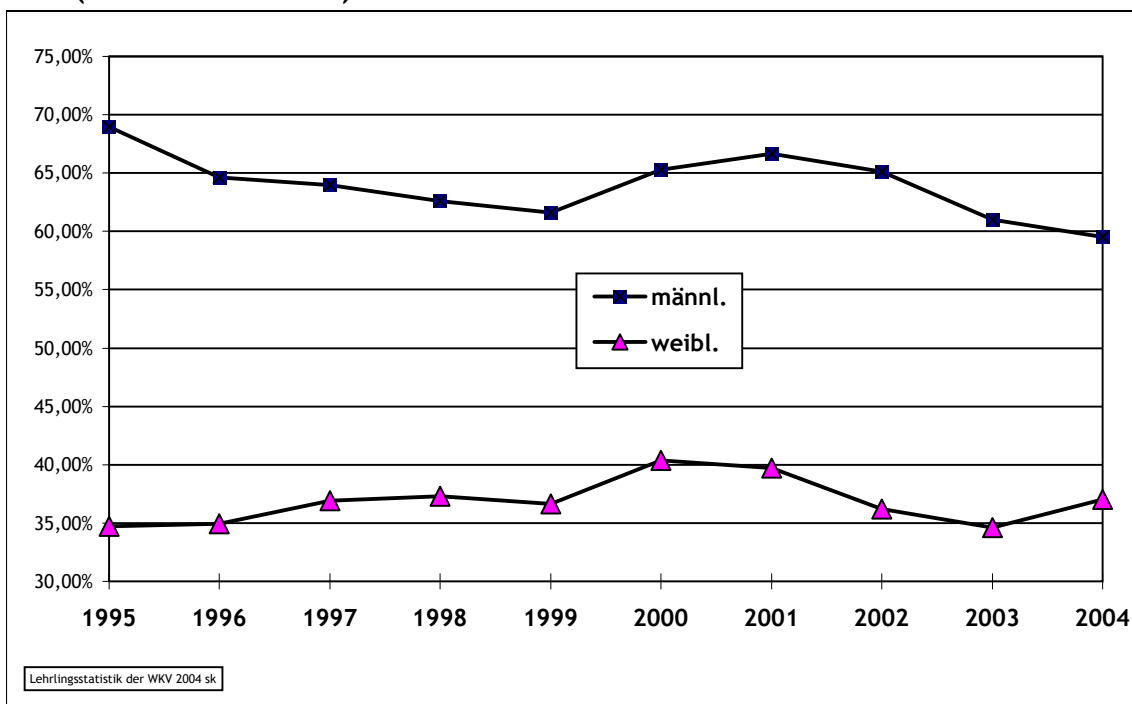
Schüler im 9. Schuljahr *)				Lehreintritte					
Jahr	m	w	Ges.	m	in %	w	in %	Ges.	in %
1995	2275	2254	4529	1569	68,97%	783	34,74%	2352	51,93%
1996	2220	2269	4489	1435	64,64%	793	34,95%	2228	49,63%
1997	2353	2212	4565	1505	63,96%	816	36,89%	2321	50,84%
1998	2274	2187	4461	1423	62,58%	816	37,31%	2239	50,19%
1999	2338	2288	4626	1441	61,63%	838	36,63%	2279	49,27%
2000	2293	2142	4435	1497	65,29%	865	40,38%	2362	53,26%
2001	2302	2076	4378	1535	66,68%	825	39,74%	2360	53,91%
2002	2249	2250	4499	1464	65,10%	814	36,18%	2278	50,63%
2003	2397	2229	4626	1462	60,99%	771	34,59%	2233	48,27%
2004	2415	2263	4678	1437	59,50%	838	37,03%	2275	48,63%

*) Quelle: Amt der Vbgl. Landesregierung

G4: Anteil der Lehreintritte (1995 - 2004) bei Schülern im 9. Schuljahr, %



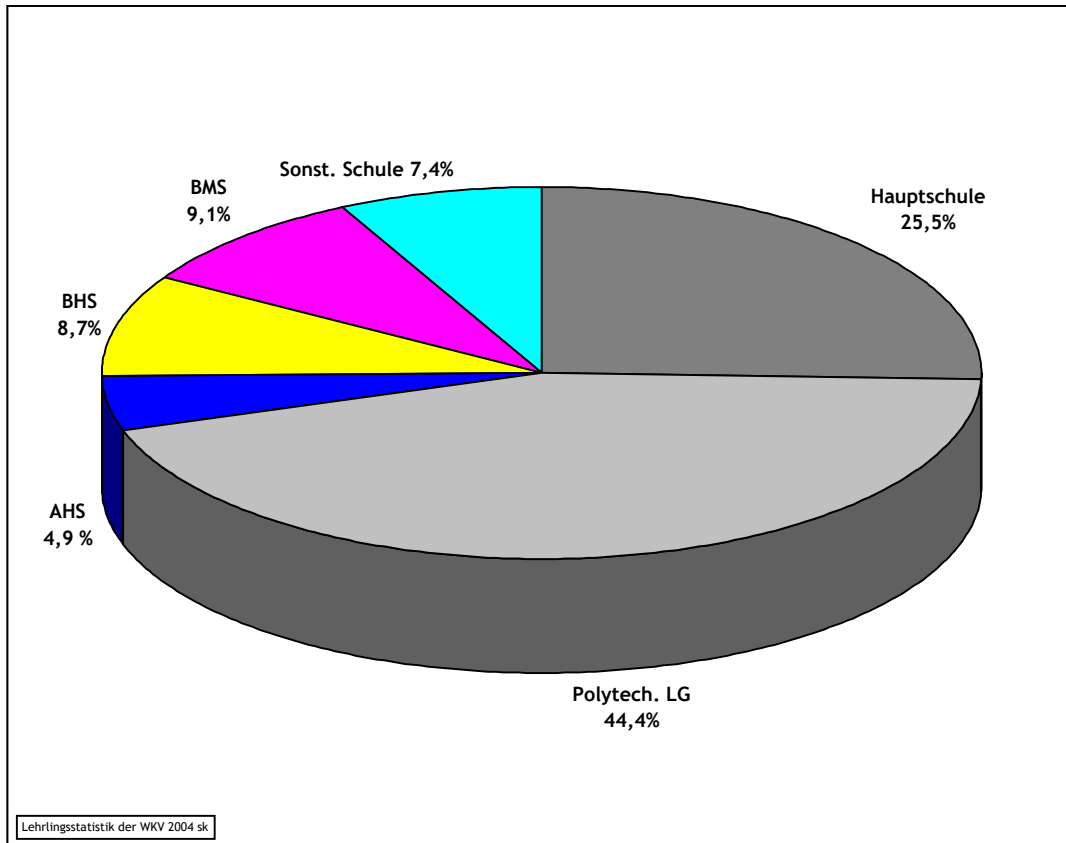
G5: Anteil der Lehreintritte bei den Schülern im 9. Schuljahr (1995 - 2004) (nach Geschlecht)



- Der Anteil der Jugendlichen im 9. Schuljahr, die sich für eine Lehrlingsausbildung entschieden haben, liegt im Jahr 2004 bei 48,6 %. Im Vergleich zum Vorjahr (48,3 %) bedeutet dies wieder einen Anstieg.

G 6: Schulbildung der Lehrlinge im 1. Lehrjahr

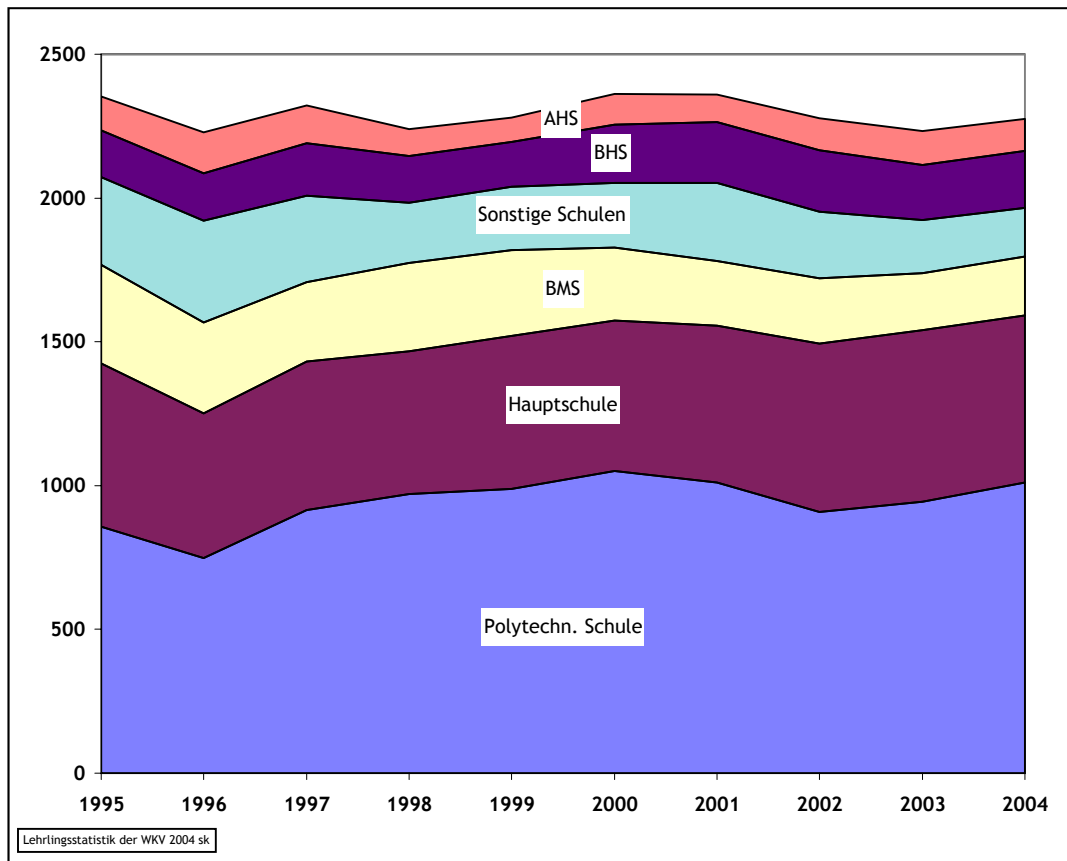
(letzte, vor Lehrzeitbeginn besuchte Schule)



Schule	männlich		weiblich		Gesamt			
	2003	2004	2003	2004	2003	%	2004	%
Hauptschule	427	403	171	178	598	26,8%	581	25,5%
Polytech. LG	645	667	298	343	943	42,2%	1010	44,4%
AHS	66	63	52	49	118	5,3%	112	4,9%
BHS	137	132	54	66	191	8,6%	198	8,7%
BMS	80	88	117	118	197	8,8%	206	9,1%
Sonst. Schule *)	107	84	79	84	186	8,3%	168	7,4%
	1462	1437	771	838	2233	100,0%	2275	100,0%

*) Hier sind auch Berufsschule und Sonderschule mitgezählt

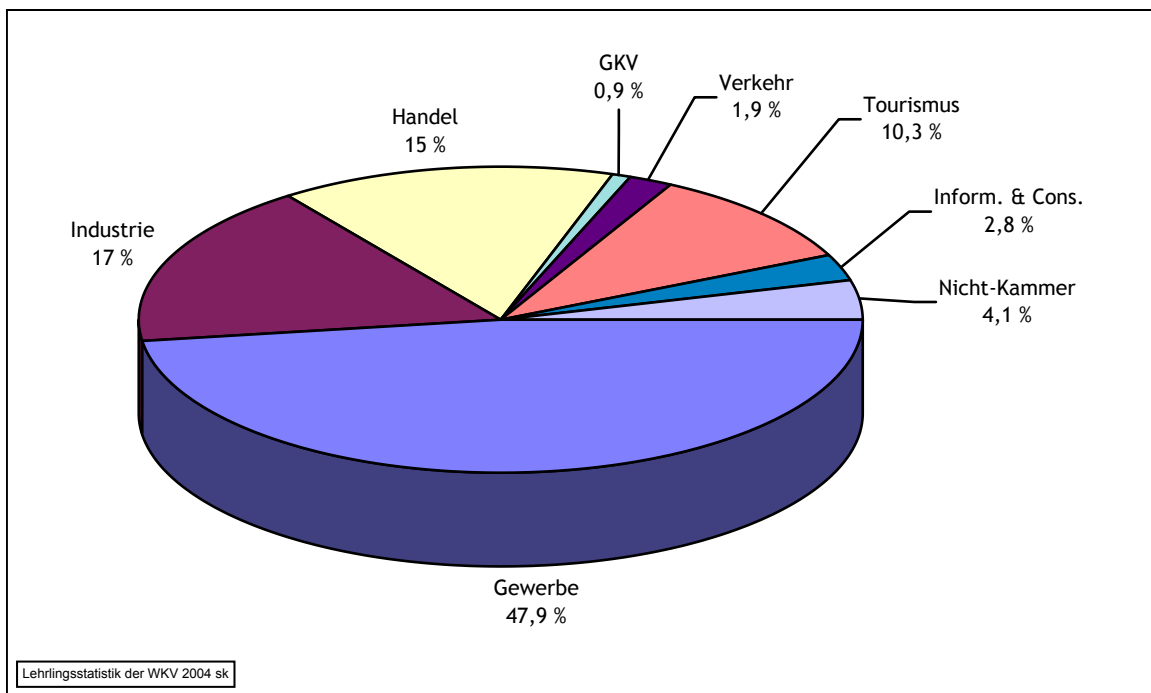
G6a: Veränderungen der Vorbildung beim Eintritt in die Lehre



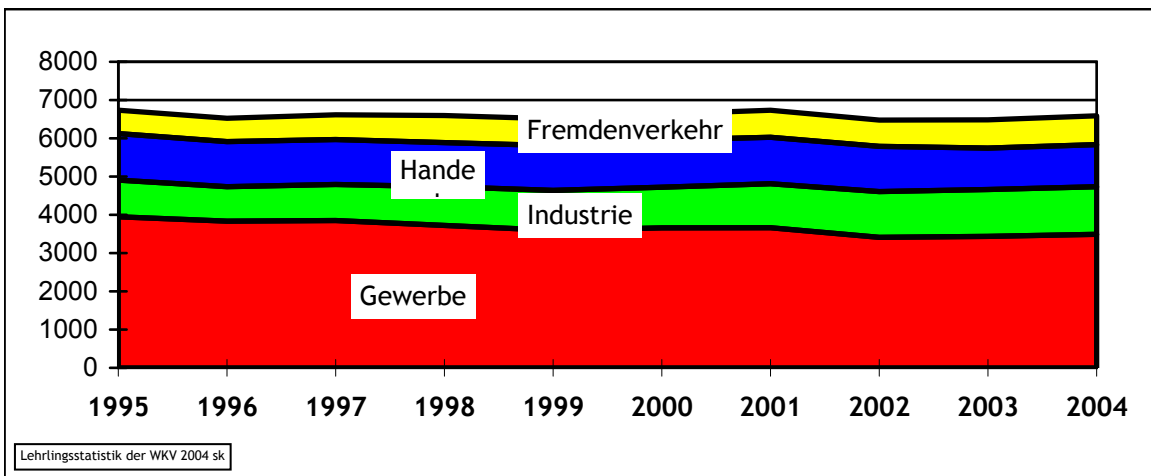
Schule	1995	1996	1997	1998	1999	2000	2001	2002	2003	2004
Polytech. LG	857	749	914	970	988	1051	1011	909	943	1010
Hauptschule	567	502	518	498	533	524	544	584	598	581
BMS	344	317	275	306	298	253	225	228	197	206
Sonst. Schule *)	304	353	301	209	221	224	273	232	186	168
BHS	162	165	182	164	154	204	212	213	191	198
AHS	118	142	131	92	85	106	95	111	118	112
Gesamt	2216	2305	2352	2228	2279	2362	2360	2277	2233	2275

- Auch im Jahr 2004 hat die zahlenmäßig größte Gruppe der Lehrlinge (44,4%) die Polytechnische Schule absolviert - der Anteil dieser Gruppe ist jedoch im vergangenen Jahr leicht gesunken.
- Auf die BMS, BHS und AHS entfallen 22,7 % der Lehrlinge - erfasst sind Schüler, die eine Schullaufbahn abgebrochen bzw. das 9. Schuljahr in einer mittleren oder höheren Schule absolviert haben.
- Der Anteil jener Lehrlinge, die aus der Hauptschule und der Sonderschule in ein Lehrverhältnis eintreten, bewegt sich nach wie vor in etwa bei einem Drittel.

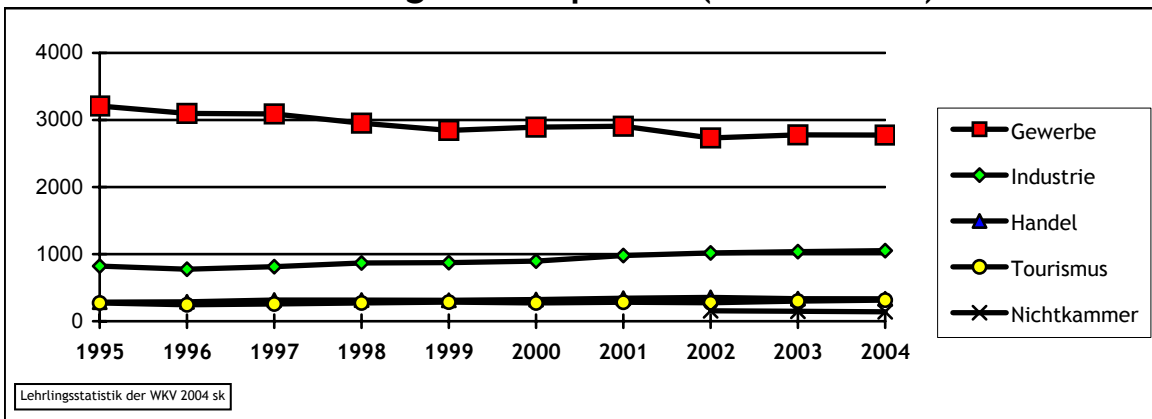
G 7: Lehrlinge nach Sparten: Stand 31.12.2004



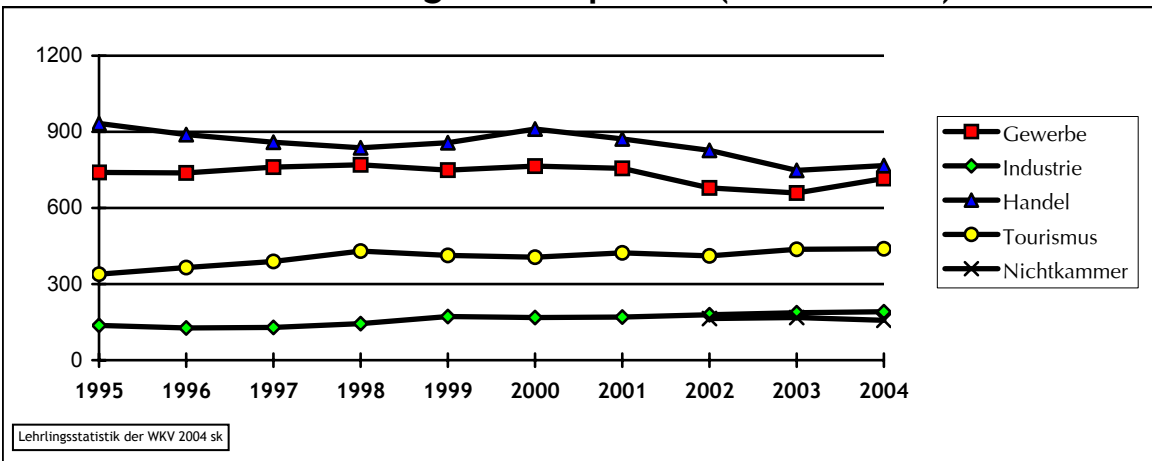
G 8: Lehrlinge nach Sparten (1995 - 2004)



G 9: Männliche Lehrlinge nach Sparten (1995 - 2004)

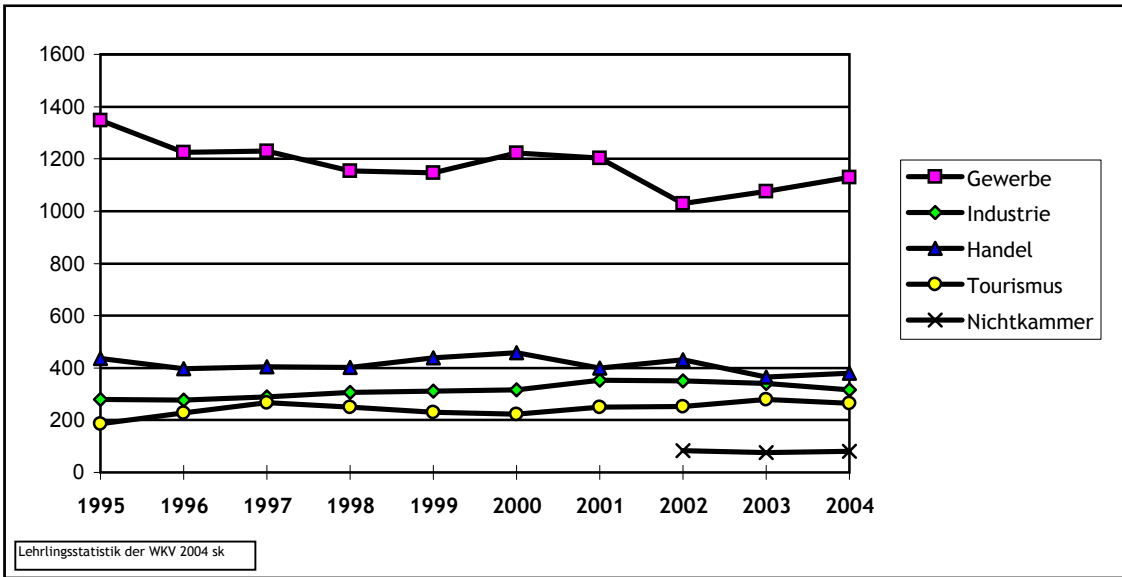


G 10: Weibliche Lehrlinge nach Sparten (1995 - 2004)

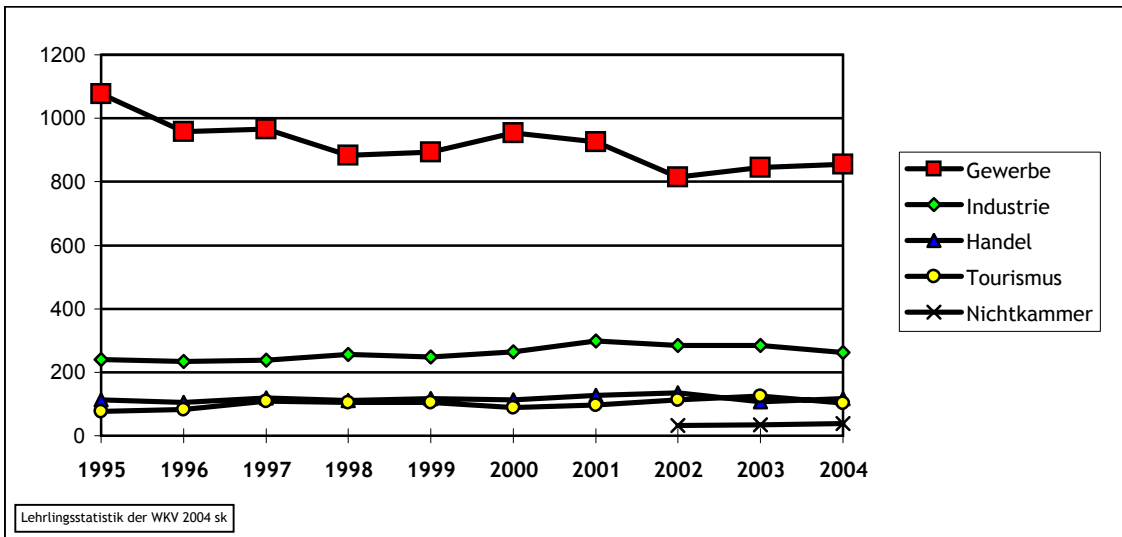


Jahr	Gewerbe u. Handw.			Industrie			Handel			GKV			Verkehr			Tourismus			Info+Cons.			Nichtkam-mermitgl.		
	m	w	Ges.	m	w	Ges.	m	w	Ges.	m	w	Ges.	m	w	Ges.	m	w	Ges.	m	w	Ges.	m	w	Ges.
1995	3208	740	3948	822	137	959	284	933	1217	13	18	31	89	24	113	272	339	611	122	72	194			
1996	3098	738	3834	775	127	902	289	889	1178	17	18	35	84	25	109	245	365	610	114	88	202			
1997	3090	761	3851	813	129	942	316	859	1175	18	14	32	79	26	105	257	389	646	130	101	231			
1998	2953	770	3723	868	144	1012	315	837	1153	15	19	34	74	28	102	272	430	708	141	116	257			
1999	2845	749	3594	873	172	1045	312	857	1171	16	22	38	81	37	118	285	413	700	153	144	297			
2000	2893	765	3658	896	168	1064	323	911	1234	18	28	46	89	34	123	272	406	678	160	143	303			
2001	2907	756	3663	979	170	1149	343	872	1215	28	30	58	98	28	126	283	423	706	168	148	316			
2002	2732	679	3411	1018	179	1197	355	827	1182	31	37	68	99	28	127	275	411	686	148	77	225	155	164	319
2003	2778	659	3437	1037	187	1224	336	748	1084	28	35	63	99	27	126	300	437	737	145	84	229	148	168	316
2004	2775	716	3491	1052	191	1243	334	767	1101	25	37	62	111	27	138	314	439	753	119	86	205	140	157	297

G 11: Lehrlinge (gesamt) im 1. Lehrjahr nach Sparten (1995 - 2004)



G 12: Männliche Lehrlinge im 1. Lehrjahr nach Sparten (1995 - 2004)



G 13: Weibliche Lehrlinge im 1. Lehrjahr nach Sparten (1995 - 2004)

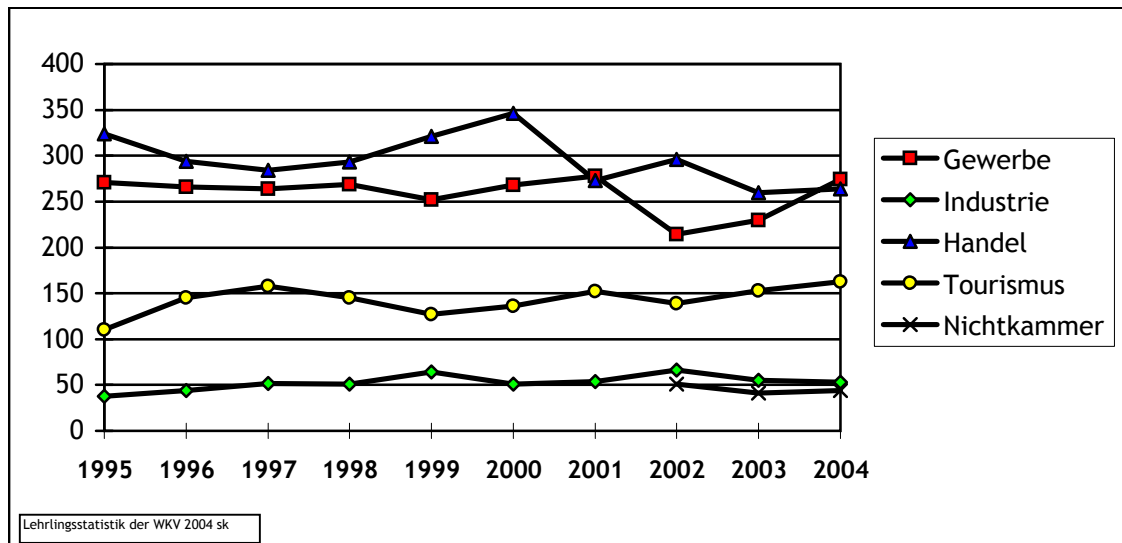


Tabelle: Lehrlinge im 1. Lehrjahr

Jahr	Gewerbe u. Handw.			Industrie			Handel			GKV			Verkehr			Tourismus + Freizeitwirt.			Info+Cons.			Nichtkam-mermitgl.		
	m	w	Ges.	m	w	Ges.	m	w	Ges.	m	w	Ges.	m	w	Ges.	m	w	Ges.	m	w	Ges.	m	w	Ges.
1995	1077	271	1348	241	38	279	113	324	437	7	3	10	24	7	31	77	110	187	30	30	60			
1996	958	266	1224	234	44	278	104	294	398	6	9	15	25	6	31	82	145	227	26	29	55			
1997	967	264	1231	237	52	289	120	284	404	5	3	8	20	9	29	108	158	266	48	46	94			
1998	884	269	1153	256	51	307	110	293	403	4	9	13	14	10	24	104	145	249	41	39	80			
1999	894	252	1146	248	64	312	117	321	438	7	9	16	30	15	45	104	127	230	41	50	91			
2000	954	268	1222	265	51	316	113	346	459	8	9	17	28	10	38	88	136	222	41	45	86			
2001	925	278	1203	298	54	352	127	273	400	14	9	23	25	8	33	97	152	249	49	51	100			
2002	815	214	1029	284	66	350	136	296	432	10	14	24	31	9	40	113	139	252	43	25	68	32	51	83
2003	846	230	1076	285	55	340	106	260	366	7	8	15	24	6	30	126	153	279	33	18	51	35	41	76
2004	856	274	1130	263	53	316	116	264	380	5	13	18	34	7	41	102	163	265	23	20	43	38	44	82

Differenz 2003/2004:

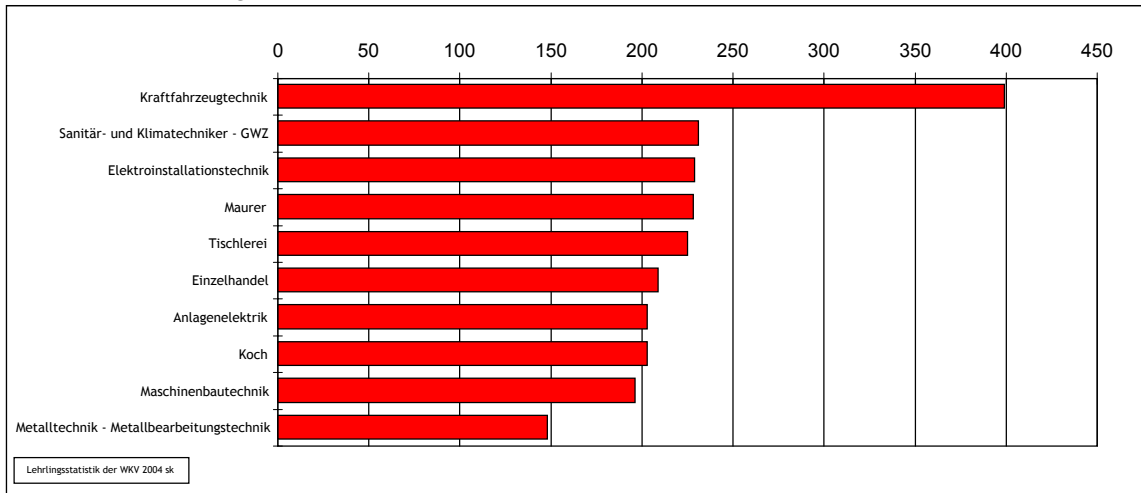
abs.	10	44	54	-22	-2	-24	10	4	14	-2	5	3	10	1	11	-24	10	-14	-10	2	-8	3	3	6
%	1,182	19,1	5,019	-7,7	-4	-7,06	9,43	1,54	3,83	-29	63	20	42	16,67	36,67	-19	6,54	-5,018	-30	11,1	-16	8,57	7,32	7,895

Die Lehrlingszahlen des 1. Lehrjahres bei den **Nichtkammermitgliedern** teilen sich wie folgt auf:

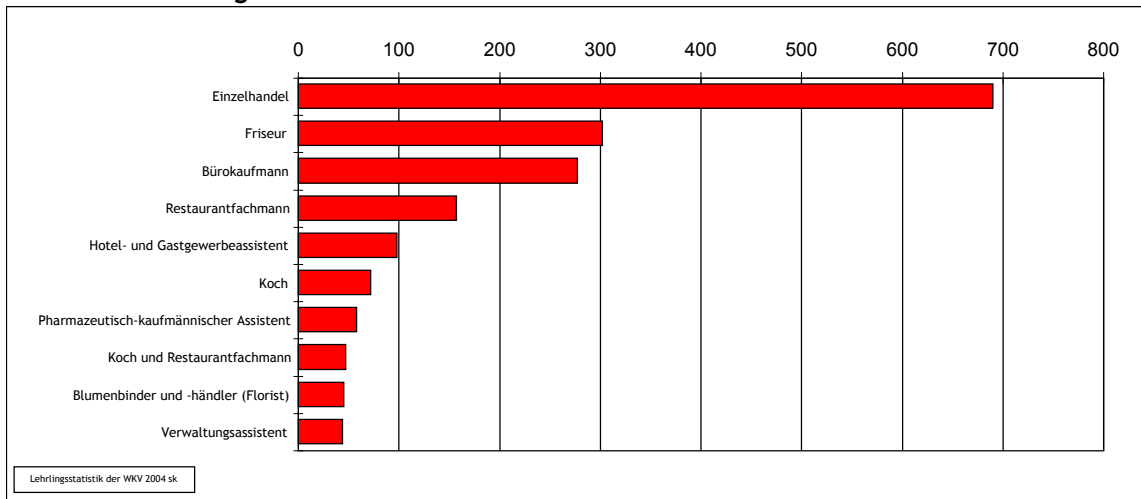
	m	w	ges.
Öffentl. Verwaltung	10	16	26
Apotheken	0	15	15
Energieversorgung	24	4	28
Sonstige	4	9	13
Gesamt	38	44	82

- ➔ Bei den weiblichen Lehrlingen ist im Jahr 2004 ein Ansteigen der Lehrlingseinstellungen vor allem im Gewerbe (+ 19 %) zu verzeichnen.

G 21: Die 10 häufigsten Lehrberufe bei Burschen 2004



G 22: Die 10 häufigsten Lehrberufe bei Mädchen 2004

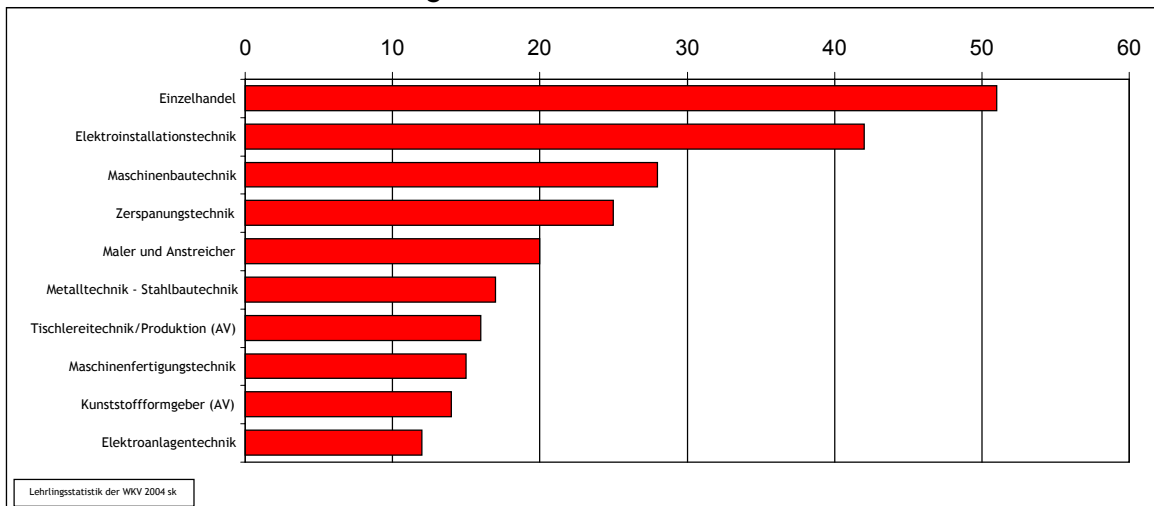


Burschen	
Lehrberuf	Anzahl
Kraftfahrzeugtechnik	399
Sanitär- und Klimatechniker - GWZ	231
Elektroinstallationstechnik	229
Maurer	228
Tischlerei	225
Einzelhandel	209
Anlagenelektrik	203
Koch	203
Maschinenbautechnik	196
Metalltechnik - Metallbearbeitungstechnik	148

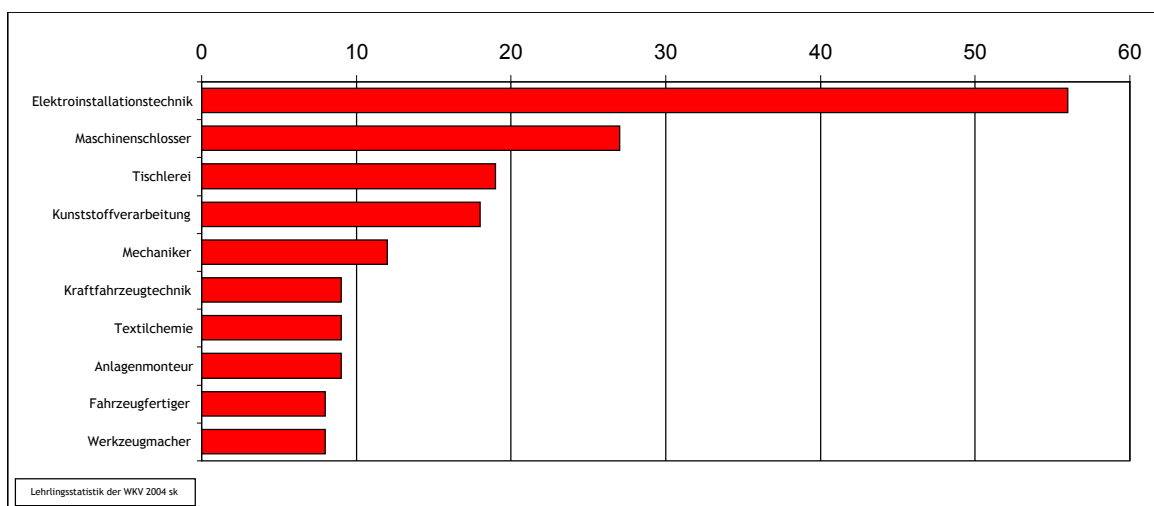
Mädchen	
Lehrberuf	Anzahl
Einzelhandel	690
Friseur	302
Bürokaufmann	277
Restaurantfachmann	157
Hotel- und Gastgewerbeassistent	98
Koch	72
Pharmazeutisch-kaufmännischer Assistent	58
Koch und Restaurantfachmann	47
Blumenbinder und -händler (Florist)	45
Verwaltungsassistent	44

- In der Beliebtheitsskala ganz oben ist bei den männlichen Jugendlichen der Kfz-Techniker, bei weiblichen Lehrlingen finden sich nach wie vor die Einzelhandelskauffrau, die Friseurin und die Bürokauffrau im Spitzenfeld.
- Bei den weiblichen Lehrlingen konzentriert sich die Ausbildung weiterhin auf einige wenige Lehrberufe; 52 % aller weiblichen Lehrlinge werden in drei Lehrberufen ausgebildet, nimmt man die 10 häufigsten Lehrberufe, so beläuft sich der Anteil an der Gesamtanzahl der weiblichen Lehrlinge bereits auf immerhin 74 %.
- Bei den männlichen Lehrlingen werden in den 10 beliebtesten Lehrberufen werden 2271 Lehrlinge ausgebildet, was bezogen auf die Gesamtanzahl der männlichen Lehrlingen einem Anteil von ca. 48 % entspricht.

G 23: Die 10 Lehrberufe mit dem größten Zuwachs 2004



G 24: Die 10 Lehrberufe mit dem größten Rückgang 2004



Größte Zuwächse

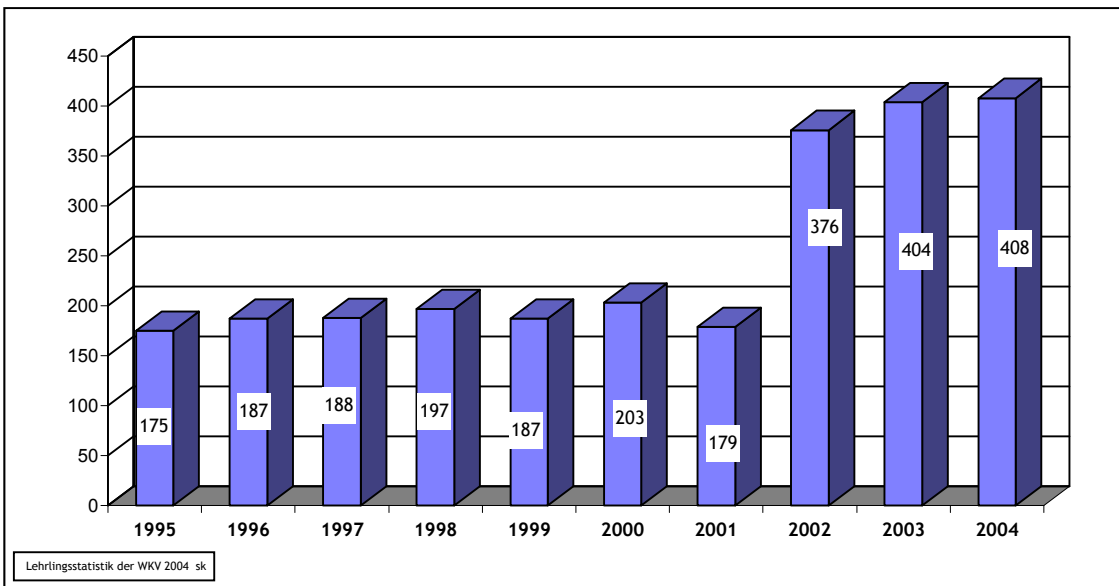
Beruf	Anzahl		Zuwachs
	2003	2004	
Einzelhandel	847	898	51
Elektroinstallationstechnik	96	138	42
Maschinenbautechnik	172	200	28
Zerspanungstechnik	55	80	25
Maler und Anstreicher	118	138	20
Metalltechnik - Stahlbautechnik	27	44	17
Tischlereitechnik/Produktion (AV)	0	16	16
Maschinenfertigungstechnik	37	52	15
Kunststoffformgeber (AV)	12	26	14
Elektroanlagentechnik	60	72	12

Größte Rückgänge

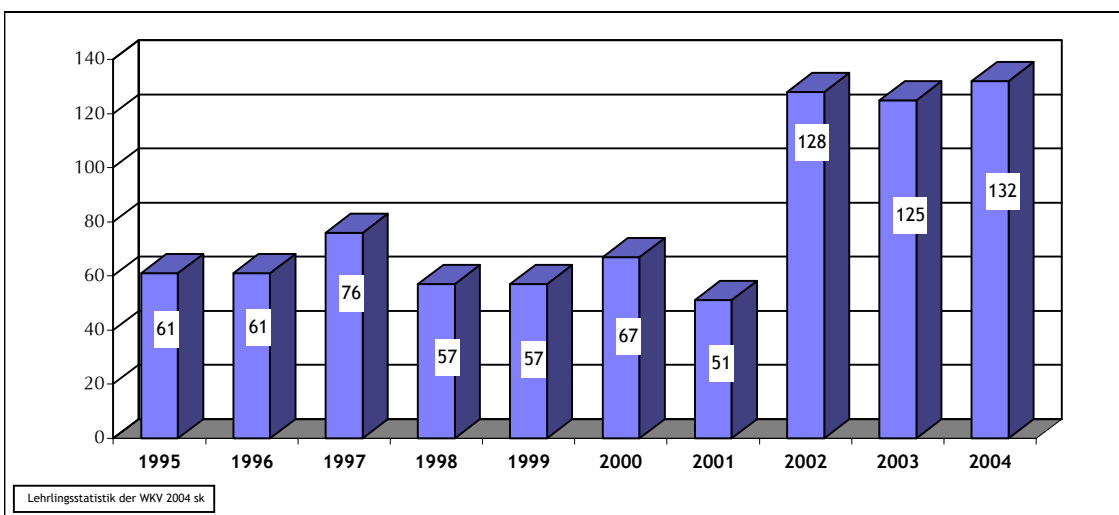
Beruf	Anzahl		Rückgang
	2003	2004	
Elektroinstallationstechnik	288	232	56
Maschinenschlosser	53	26	27
Tischlerei	267	248	19
Kunststoffverarbeitung	27	9	18
Mechaniker	21	9	12
Kraftfahrzeugtechnik	416	407	9
Textilchemie	52	43	9
Anlagenmonteur	9	0	9
Fahrzeugfertiger	15	7	8
Werkzeugmacher	13	5	8

- ⇒ Unter den Berufen, die die größten Zuwächse an Lehrstellen verzeichnen können, finden sich auch im Jahr 2004 überwiegend neue bzw. neu geordnete Lehrberufe.
- ⇒ Die stärksten Rückgänge sind in den Lehrberufen der Elektroinstallationstechnik feststellbar.

G 23c: Mädchen in Männerberufen - gesamt (1995 - 2004)



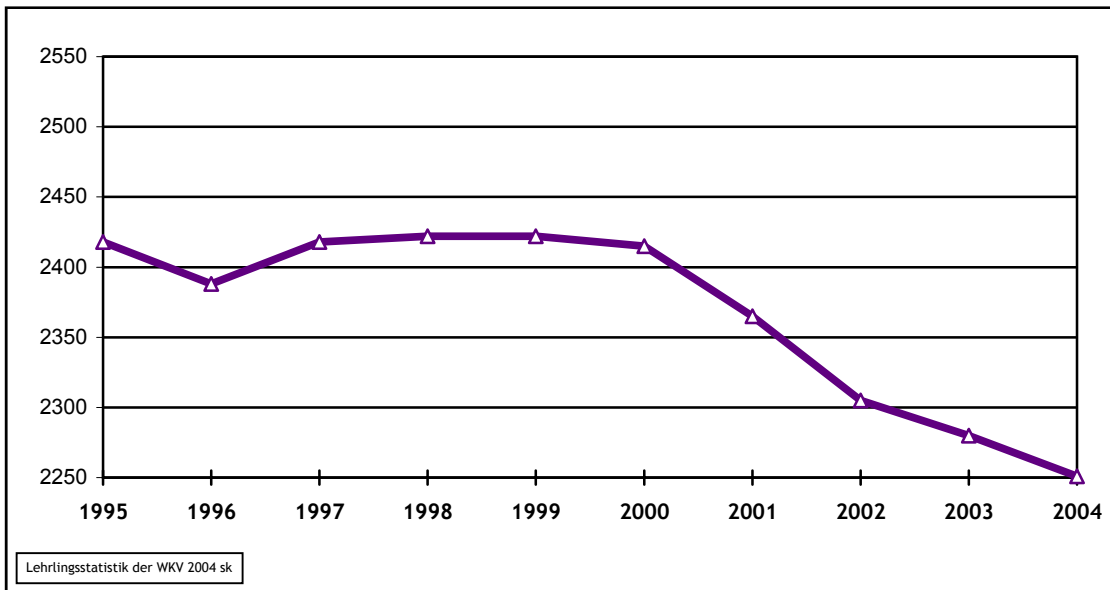
G 23d: Mädchen in Männerberufen - im 1. Lehrjahr (1995 - 2004)



Jahr	Anzahl gesamt	1. Lj.
1995	175	61
1996	187	61
1997	188	76
1998	197	57
1999	187	57
2000	203	67
2001	179	51
2002	376	128
2003	404	125
2004	408	132

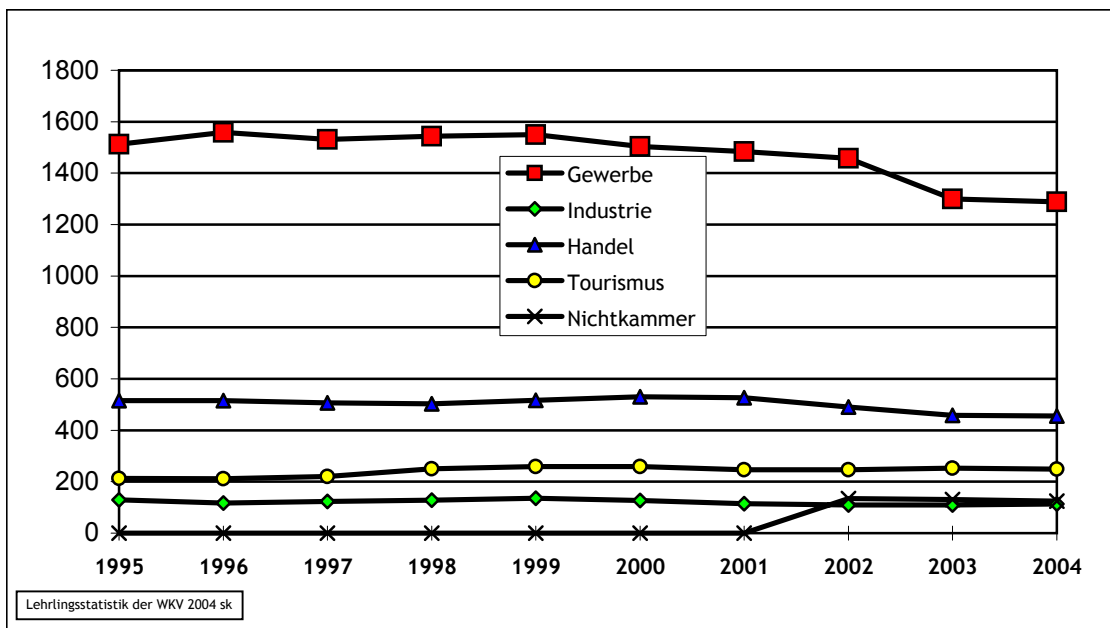
- ➔ Grundlage dieser Zahlen ist eine offizielle Liste des AMS über jene Lehrberufe, in denen der Frauenanteil unter 40 % liegt.

G 25: Lehrbetriebe gesamt (1995 - 2004)



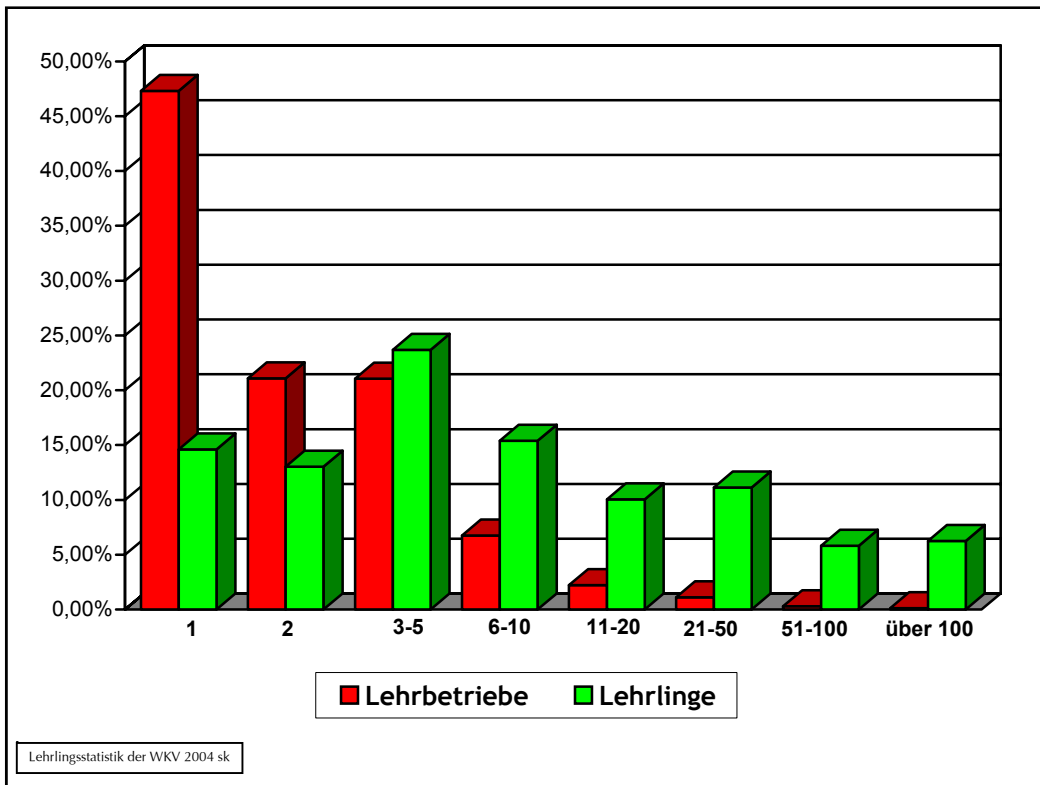
	1995	1996	1997	1998	1999	2000	2001	2002	2003	2004
Mitgliedsbetriebe der WK	2362	2321	2338	2335	2318	2300	2245	2170	2159	2147
Sonstige Ausbildungsbetriebe	56	67	80	87	104	115	120	135	121	104
Gesamt	2418	2388	2418	2422	2422	2415	2365	2305	2280	2251

G 26: Lehrbetriebe nach Sektionen (1995 - 2004)



Sektion	1995	1996	1997	1998	1999	2000	2001	2002	2003	2004	Veränd.	
											abs.	%
Gewerbe und Handwerk	1558	1531	1544	1550	1504	1484	1458	1299	1289	1278	-11	-0,85
Industrie	129	117	123	128	136	127	114	110	110	113	3	2,727
Handel	515	515	507	503	516	530	526	491	458	455	-3	-0,66
Geld-,Kredit-,Versicherungsw.	16	16	16	16	17	22	23	22	20	23	3	15
Verkehr	20	17	19	21	19	21	18	19	17	17	0	0
Tourismus	213	212	220	250	259	259	246	247	253	249	-4	-1,58
Information & Consulting	56	67	80	87	104	115	120	122	121	104	-17	-14
Nichtkammermitglieder								135	131	124	-7	-5,34
Gesamt	2507	2475	2509	2555	2555	2558	2505	2445	2399	2363	-36	-1,5

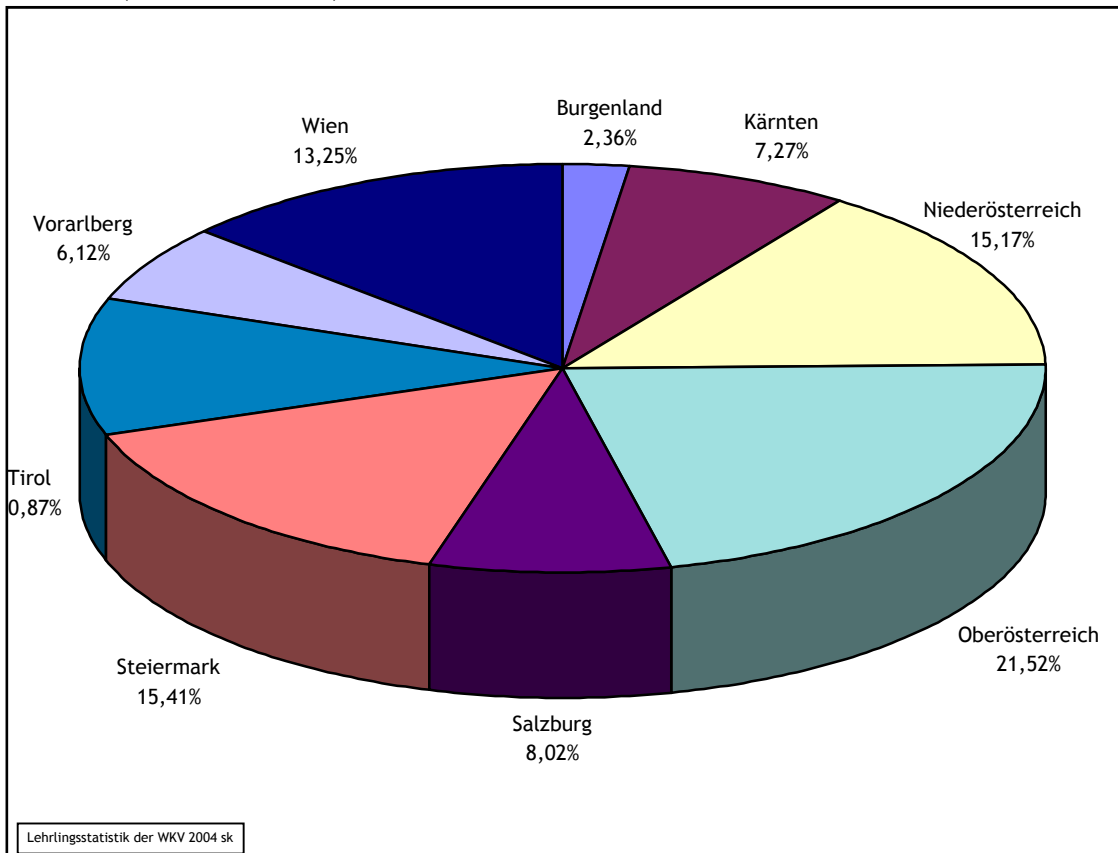
G 28: Anzahl der Lehrlinge pro Lehrbetrieb 2004



Lehrlinge je Betrieb	Anzahl Betriebe	%	Anzahl Lehrlinge	%
1	1065	47,31%	1065	14,61%
2	475	21,10%	950	13,03%
3 - 5	474	21,06%	1727	23,69%
6 - 10	152	6,75%	1123	15,40%
11 - 20	50	2,22%	733	10,05%
21 - 50	25	1,11%	811	11,12%
51 - 100	7	0,31%	424	5,82%
über 100	3	0,13%	457	6,27%
	2251		7290	

- Die Gesamtzahl der Lehrbetriebe ist im Jahr 2004 gegenüber dem Jahr 2003 zurückgegangen (-29 Betriebe).
- Von den Mitgliedsbetrieben der Wirtschaftskammer bilden 2147 (2003: 2159) Lehrlinge aus. In anderen Bereichen gibt es 104 Ausbildungsbetriebe (2003: 121).

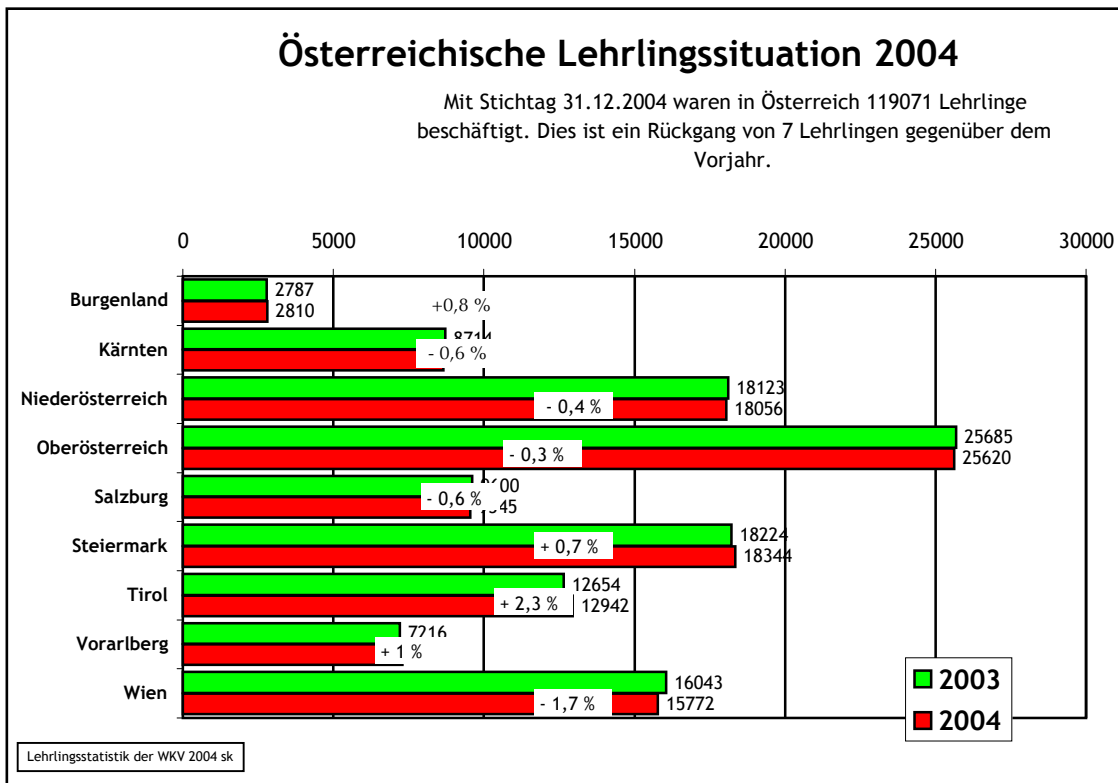
G 29: Lehrlinge in den Österreichischen Bundesländern (31.12.2004)



Bundesland	Lehrlinge			Prozent der Gesamtzahl
	männl.	weibl.	Gesamt	
Burgenland	2145	665	2810	2,36%
Kärnten	5706	2954	8660	7,27%
Niederösterreich	13267	4789	18056	15,17%
Oberösterreich	17029	8591	25620	21,52%
Salzburg	6101	3444	9545	8,02%
Steiermark	12304	6040	18344	15,41%
Tirol	8519	4423	12942	10,87%
Vorarlberg	4870	2420	7290	6,12%
Wien	10069	5703	15772	13,25%
Österreich Gesamt	80010	39029	119039	100,00%

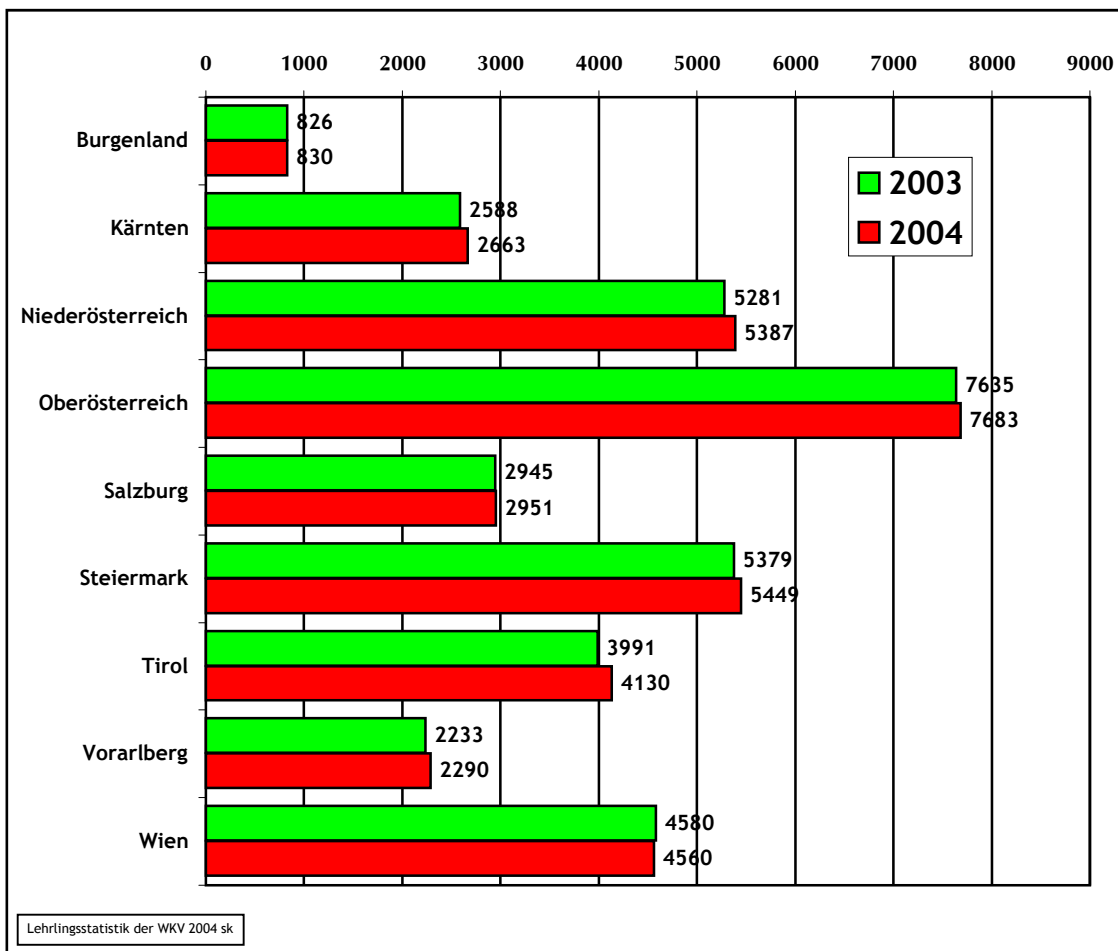
- In Österreich werden insgesamt 119.039 Lehrlinge (2002: 119.043) ausgebildet; Vorarlberg konnte seinen Anteil von 6,06 % (2001) auf 6,12 % steigern.

G 30: Veränderung des Lehrlingsstandes in den Bundesländern



Bundesland	Lehrlingsstand am 31.12.04		Lehrlingsstand 2003 Anzahl	Veränderung gegenüber 2003	
	Anzahl	Prozent		absolut	in Prozent
Burgenland	2810	2,36%	2787	23	0,83%
Kärnten	8660	7,27%	8714	-54	-0,62%
Niederösterreich	18056	15,17%	18123	-67	-0,37%
Oberösterreich	25620	21,52%	25685	-65	-0,25%
Salzburg	9545	8,02%	9600	-55	-0,57%
Steiermark	18344	15,41%	18224	120	0,66%
Tirol	12942	10,87%	12654	288	2,28%
Vorarlberg	7290	6,12%	7216	74	1,03%
Wien	15772	13,25%	16043	-271	-1,69%
Österreich Gesamt	119039	100,00%	119046	-7	-0,01%

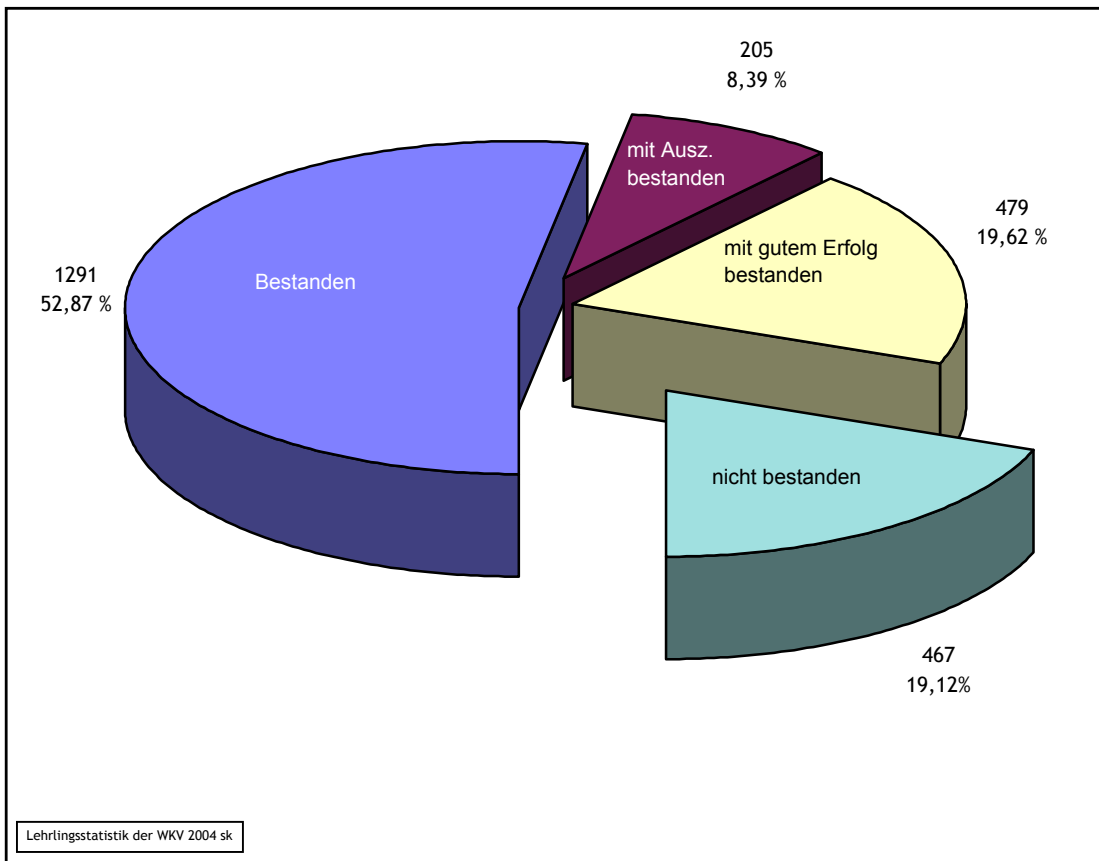
G 31: Veränderung der Lehreintritte in den Bundesländern



Bundesland	Lehreintritte 2004		Lehreintritte 2003	Veränderung gegenüber 2003	
	Anzahl	Prozent		absolut	in Prozent
Burgenland	830	2,31%	826	4	0,48%
Kärnten	2663	7,41%	2588	75	2,90%
Niederösterreich	5387	14,99%	5281	106	2,01%
Oberösterreich	7683	21,38%	7635	48	0,63%
Salzburg	2951	8,21%	2945	6	0,20%
Steiermark	5449	15,16%	5379	70	1,30%
Tirol	4130	11,49%	3991	139	3,48%
Vorarlberg	2290	6,37%	2233	57	2,55%
Wien	4560	12,69%	4580	-20	-0,44%
Österreich Gesamt	35943	100,00%	35458	485	1,37%

➡ Vorarlberg liegt bei den Zuwächsen mit 2,55 % im Spitzenfeld.

G 32: Prüfungsstatistik 2004



Prüfungserfolg	Prüflinge	Prozent
bestanden	1291	52,87%
mit Auszeichnung bestanden	205	8,39%
mit gutem Erfolg bestanden	479	19,62%
nicht bestanden	467	19,12%

- ☞ In Vorarlberg sind 2004 insgesamt 2442 Personen zur Lehrabschlussprüfung angetreten (2003: 2731); die Erfolgsquote von 81 % liegt im langjährigen Durchschnitt.

Lehrabschlußprüfungen 2004 nach Sparten

Sparte/Lehrberuf	Zur Lap ange- treten	Prüfungsergebnisse				
		mit Ausz. best.	mit gut best.	bestan- den	nicht best. Theorie	nicht best. Praxis

Gewerbe & Handwerk

Anlagenelektriker	4	1	1	1		1	
Augenoptik	13			9		4	
Bäcker	34	1	4	20	2	3	1
Bauschlosser	2			2			
Bautechnischer Zeichner	4		1	3			
Berufskraftfahrer	1			1			
Blechblasinstrumentenerzeuger	1		1				
Blechschlosser	9		1	3		5	
Blumenbinder und -händler (Florist)	21	2	7	9		3	
Bodenleger	5			4		1	
Buchbinder	1		1				
Bürokaufmann	29	3	7	16	2	1	
Dachdecker	14	2	1	4		3	2
EDV-Techniker	5	1		2		1	
Einzelhandel - Schwerpunkt allgemeiner Einzelhandel	1			1			
Einzelhandel - Schwerpunkt Einrichtungsberatung	1			1			
Einzelhandel - Schwerpunkt Lebensmittelhandel	14	2	2	2	2	2	1
Einzelhandel - Schwerpunkt Schuhe	1		1				
Elektroinstallateur	110	2	13	34	11	32	3
Elektroinstallationstechnik	6			2		3	
Elektroinstallationstechnik mit Wahlmodul Prozessleit- und Bustechnik	8	2	2	2		1	
Elektromaschinentechnik	2			1		1	
Elektromechaniker für Schwachstrom	5		1	3		1	
Elektromechaniker und -maschinenbauer	6			4		2	
Entsorgungs- und Recyclingfachmann - Abfall	1			1			
Fahrzeugfertiger	10			7		1	2
Flachdrucker	1		1				
Fleischverarbeitung	6			3		3	
Fotograf	2		1	1			
Friseur und Perückenmacher (Stylist)	113	19	45	37	8	3	
Fußpfleger	14			14			
Glaser	10		1	5	1	2	1
Gold- und Silberschmied und Juwelier	3		2	1			
Großhandelskaufmann	1		1				
Hafner	4		1	2		1	
Holzblasinstrumentenerzeuger	1	1					
Karosseriebautechnik	14		5	7		2	
Karosserie	9			7		1	
Kommunikationstechniker - Audio- und Videoelektronik	4			2		2	
Kommunikationstechniker - Nachrichtenelektronik	2		1	1			
Konditor (Zuckerbäcker)	14	2	1	6		3	1
Kosmetiker	18	2	1	12	1		
Kraftfahrzeugelektriker	3		1			2	
Kraftfahrzeugmechaniker	100	3	15	61	1	14	1
Kraftfahrzeugtechnik	47	1		28	1	11	2

Sparte/Lehrberuf	Zur Lap- ange- treten	Prüfungsergebnisse					
		mit Ausz. best.	mit gut best.	bestan- den	nicht best. Theorie	nicht best. Praxis	nicht best. beides
Kunststoffformgeber (AV)	2			2			
Kunststoffverarbeiter	12	1	7	4			
Kunststoffverarbeitung	2					2	
Lackierer	14		1	5		5	
Landmaschinentechniker	7		1	5		1	
Landschaftsgärtner (Garten- und Grünflächengestalter)	6	2	1	3			
Maler und Anstreicher	45	1	3	25		13	1
Maschinenbautechnik	8			3	1	4	
Maschinenfertigungstechnik	10	2	2	2		1	2
Maschinenmechaniker-AV	2			1	1		
Maschinenschlosser	11		1	4		2	2
Masseur	5			4			1
Maurer	84	4	14	43	1	13	
Mechaniker	22		1	13		4	4
Metalltechnik - Blechtechnik	5				5		
Metalltechnik - Stahlbautechnik	2			1			
Oberflächentechnik - Schwerpunkt mechanische Oberflächentechnik	1					1	
Oberflächentechnik - Schwerpunkt Pulverbeschichtung	1					1	
Orgelbauer	1			1			
Orthopädieschuhmacher	1	1					
Pflasterer	3			2		1	
Platten- und Fliesenleger	17	3	3	7		1	1
Polsterer	1		1				
Produktionstechniker	2	2					
Rauchfangkehrer	3			1			1
Sanitär- und Klimatechniker - Gas- und Wasserinstallation	64	5	9	34		10	1
Sanitär- und Klimatechniker - Heizungsinstallation	64	4	2	48		8	
Schilderhersteller	1			1			
Schlosser	35	1	1	21		6	5
Sonnenschutztechniker (AV)	1			1			
Spengler	22		6	6	5	2	1
Stahlbauschlosser	2			2			
Steinmetz	7			5		1	
Stuckateur und Trockenausbauer	12	1	1	5		3	
Tapezierer und Dekorateur	7			7			
Technischer Zeichner	10			7		3	
Tischler	17			11		3	
Tischlerei	80	7	9	35		15	2
Vergolder und Staffierer	1			1			
Verpackungsmittelmechaniker	3			2		1	
Versicherungskaufmann	5		1	3	1		
Werkzeugmacher	10		2	5		2	1
Werkzeugmaschinieur	2		2				
Werkzeugmechaniker-AV	5	2		2			
Zahntechniker	3			2		1	
Zerspanungstechnik	2			2			
Zimmerei	47	7	10	21		7	
Zimmerer	12	1	2	7			

Sparte/Lehrberuf	Zur Lap- ange- treten	Prüfungsergebnisse					
		mit Ausz. best.	mit gut best.	bestan- den	nicht best. Theorie	nicht best. Praxis	nicht best. beides
Summe Gewerbe & Handwerk	1353	88	199	673	43	220	36

Industrie

Anlagenelektriker	28	1	8	16		2	1
Anlagenmonteur	9	2	2	5			
Betriebselektriker	1			1			
Betriebsschlosser	8		2	4		2	
Bürokaufmann	33		6	20	1	3	
Chemielabortechnik	4	1	2	1			
Druckvorstufentechniker	1			1			
EDV-Techniker	6			3		2	
Einzelhandel - Schwerpunkt Fleischhandel	4		1	2			
Einzelhandel - Schwerpunkt Lebensmittelhandel	1			1			
Einzelhandel - Schwerpunkt Textilhandel	2	2					
Elektroanlagentechnik	4		2	2			
Elektromaschinenteknik	4					2	
Elektromechaniker für Schwachstrom	1			1			
Elektronik	7	1	4	2			
Fahrzeugfertiger	3					2	1
Feinmechaniker	1			1			
Fleischverarbeitung	2			2			
Glaser	1			1			
Großmaschinsticker	1		1				
Holz- und Sägetechniker	2		1	1			
Industriekaufmann	3		1	2			
Informations- und Telekommunikations-Systeme-Kaufmann (IT-Kaufmann)	1	1					
Kälteanlagentechniker	2		1	1			
Kunststoffverarbeiter	5		3	2			
Kunststoffverarbeitung	1					1	
Lackierer	1			1			
Lagerlogistik	1		1				
Maschinenbautechnik	17	2	1	11		1	
Maschinenmechaniker-AV	29	6	12	11			
Maschinenschlosser	22	3	7	11			
Maurer	4			3		1	
Mechaniker	3			2	1		
Molkereifachmann	3		2	1			
Oberflächentechnik - Schwerpunkt mechanische Oberflächentechnik	1			1			
Produktionstechniker	8	1	2	5			
Schlosser	13	1	3	6		2	
Stahlbauschlosser	7		1	5	1		
Stoffdrucker	2			1		1	
Strickwarenerzeuger	1	1					
Technischer Zeichner	23	1	2	13	1	4	2
Textilchemie	13	1	3	5	2	2	
Textilmechanik	4	2	1	1			
Textiltechnik - Maschentechnik	4	1	3				

Sparte/Lehrberuf	Zur Lap ange- treten	Prüfungsergebnisse					
		mit Ausz. best.	mit gut best.	bestan- den	nicht best. Theorie	nicht best. Praxis	nicht best. beides
Textiltechnik - Webtechnik	5	1	2	2			
Tischler	1			1			
Tischlerei	1			1			
Universalhärter	1		1				
Universalschweißer	5		1	4			
Verpackungsmittelmechaniker	6	1	1	4			
Versicherungskaufmann	2						2
Wäschewarenerezeuger	2		2				
Werkzeugmacher	8	1	1	3	1		1
Werkzeugmaschiner	11	2	2	3	3		1
Werkzeugmechaniker-AV	24	3	5	13	1		
Zerspanungstechnik	9		4	5			
Summe Industrie	366	35	91	182	11	25	8

Handel

Baumaschinentchnik	1			1			
Bürokaufmann	133	4	24	65	3	21	2
Dessinateur für Stoffdruck	1			1			
Drogist	4			1		2	
EDV-Kaufmann	2	2					
EDV-Techniker	11			8		3	
Einzelhandel - Schwerpunkt allgemeiner Einzelhandel	27	16	5	6			
Einzelhandel - Schwerpunkt Baustoffhandel	2	1	1				
Einzelhandel - Schwerpunkt Einrichtungsberatung	10	4	3	2	1		
Einzelhandel - Schwerpunkt Eisen- und Hartwaren	11	2	4	2			2
Einzelhandel - Schwerpunkt Elektro-Elektronikberatung	33	4	11	10	3	2	
Einzelhandel - Schwerpunkt Fleischhandel	1		1				
Einzelhandel - Schwerpunkt Kraftfahrzeuge und Ersatzteile	10	1	1	7		1	
Einzelhandel - Schwerpunkt Lebensmittelhandel	131	7	23	74	3	14	6
Einzelhandel - Schwerpunkt Schuhe	14	1	8	4			
Einzelhandel - Schwerpunkt Sportartikel	16	4	6	6			
Einzelhandel - Schwerpunkt Textilhandel	22		8	11	1	1	
Einzelhandelskaufmann	1			1			
Fotokaufmann	1			1			
Gartencenterkaufmann	1		1				
Großhandelskaufmann	30	1	9	17		2	
Immobilienkaufmann	1						
Informatik	3			1			
Kanzleiassistent - Rechtsanwaltskanzlei	1		1				
Lagerlogistik	2		1	1			
Pharmazeutisch-kaufmännischer Assistent	1			1			
Sonnenschutztechniker	1		1				
Spengler	1			1			
Sportartikelmonteur (AV)	2	1		1			
Versicherungskaufmann	2		1				
Summe Handel	476	48	109	222	11	46	10

Sparte/Lehrberuf	Zur Lap- ange- treten	Prüfungsergebnisse				
		mit Ausz. best.	mit gut best.	bestan- den	nicht best. Theorie	nicht best. Praxis

Bank und Versicherung

Bankkaufmann	19	3	9	7		
Bürokaufmann	1		1			
EDV-Techniker	1	1				
Versicherungskaufmann	5		1	4		
Summe Bank und Versicherung	26	4	11	11		

Transport, Verkehr, Telekommunikation

Betriebselektriker	7		1	6		
Bürokaufmann	3			1		2
Kraftfahrzeugtechnik	1			1		
Landmaschinentechniker	2			1		1
Maschinenschlosser	9	2		6		1
Speditionskaufmann	19	2	6	9		2
Summe Transport, Verkehr, Telekom	41	4	7	24		6

Tourismus und Freizeitwirtschaft

Bürokaufmann	10		4	6		
Fitnessbetreuer (AV)	8		1	6	1	
Hotel- und Gastgewerbeassistent	48	2	7	30		8
Koch	95	7	12	61	2	10
Konditor (Zuckerbäcker)	3			1		2
Reisebüroassistent	5			5		
Restaurantfachmann	77	3	12	46	2	9
Systemgastronomiefachmann	3			2		1
Summe Tourismus und Freizeitwirtsch	249	12	36	157	5	30

Information & Consulting

Bautechnischer Zeichner	8		1	2		4
Buchhändler	3		2	1		
Bürokaufmann	18	2	6	6		4
Drucker	1			1		
Druckvorstufentechniker	14		1	11		2
EDV-Techniker	10	1		3		3
Einzelhandel - Schwerpunkt allgemeiner Einzelhandel	2	1		1		
Einzelhandel - Schwerpunkt Lebensmittelhandel	1		1			
Flachdrucker	7	1	1	5		
Immobilienkaufmann	1			1		
Informatik	9	1		5		3
Medienfachmann - Mediendesign	9	3	3	3		
Reprografie	1			1		
Versicherungskaufmann	3			3		

Sparte/Lehrberuf	Zur Lap ange- treten	Prüfungsergebnisse					
		mit Ausz. best.	mit gut best.	bestan- den	nicht best. Theorie	nicht best. Praxis	nicht best. beides
Summe Information & Consulting	87	9	15	43		16	1

Nichtkammer-MG

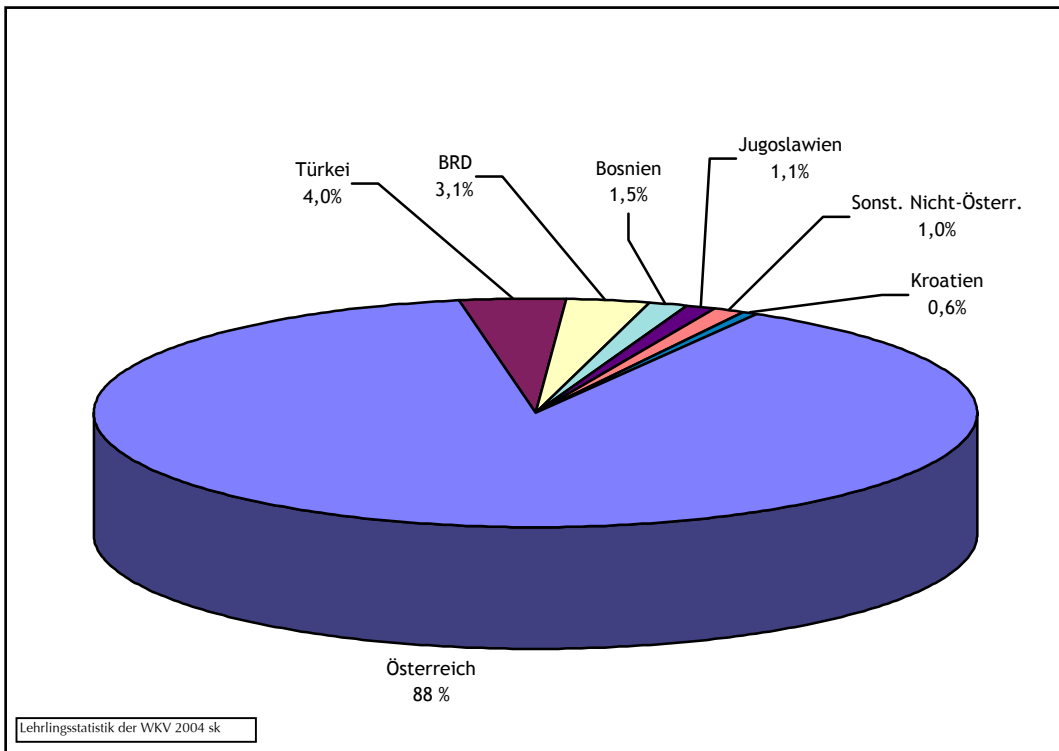
Anlagenelektriker	19	5	7	6		1	
Bautechnischer Zeichner	7			7			
Berufskraftfahrer	1	1					
Buchhaltung	4			2		2	
Bürokaufmann	9			7		1	
Denkmal-, Fassaden- und Gebäudereiniger	1		1				
Druckvorstufentechniker	2					1	
EDV-Techniker	8	1		5			
Hotel- und Gastgewerbeassistent	1			1			
Kanzleiassistent - Rechtsanwaltskanzlei	10	2	2	4	1		
Koch	5		1	3		1	
Kommunikationstechniker - Nachrichtenelektronik	1			1			
Kosmetiker	1			1			
Landschaftsgärtner (Garten- und Grünflächengestalter)	1			1			
Maschinenbautechnik	5	1	1	3			
Pharmazeutisch-kaufmännischer Assistent	22	5	5	8		4	
Technischer Zeichner	1				1		
Tierpfleger	1			1			
Vermessungstechniker	1			1			
Versicherungskaufmann	1			1			
Verwaltungsassistent	24	2	11	9		2	
Summe Nichtkammer-MG	125	17	28	61	2	12	

Sektion unbekannt

Augenoptik	3			3			
Bäcker	2		1	1			
Bautechnischer Zeichner	2			1		1	
Berufskraftfahrer	8	1	3	4			
Blumenbinder und -händler (Florist)	1		1				
Brunnen- und Grundbauer	1			1			
Buchbinder	1			1			
Buchhändler	1						
Bürokaufmann	92	15	18	45	4	3	2
Chemielabortechnik	2			1			
Damenkleidermacher	1			1			
Drogist	1			1			
EDV-Techniker	19		2	6	3	2	2
Einzelhandel - Schwerpunkt allgemeiner Einzelhandel	10		4	5		1	
Einzelhandel - Schwerpunkt Einrichtungsberatung	4	2	1	1			
Einzelhandel - Schwerpunkt Eisen- und Hartwaren	2		1		1		
Einzelhandel - Schwerpunkt Elektro-Elektronikberatung	2		1	1			
Einzelhandel - Schwerpunkt Fleischhandel	4			2	1		1
Einzelhandel - Schwerpunkt Kraftfahrzeuge und Ersatzteile	1			1			

Sparte/Lehrberuf	Zur Lap- ange- treten	Prüfungsergebnisse					
		mit Ausz. best.	mit gut best.	bestan- den	nicht best. Theorie	nicht best. Praxis	nicht best. beides
Einzelhandel - Schwerpunkt Lebensmittelhandel	23	3	5	7	5	1	1
Einzelhandel - Schwerpunkt Schuhe	1						1
Einzelhandel - Schwerpunkt Sportartikel	1	1					
Einzelhandel - Schwerpunkt Textilhandel	17	1	5	9	2		
Elektroinstallateur	2						
Elektroinstallationstechnik	1	1					
Fitnessbetreuer (AV)	2			1			
Fotograf	2			1	1		
Friseur und Perückenmacher (Stylist)	1	1					
Hörgeräteakustiker	1					1	
Hotel- und Gastgewerbeassistent	2		1	1			
Immobilienkaufmann	1			1			
Kanzleiassistent - Rechtsanwaltskanzlei	21	6	7	5	2		
Koch	11			1	3	2	5
Konstrukteur - Schwerpunkt Maschinenbautechnik	2			1		1	
Kosmetiker	1			1			
Kraftfahrzeugtechnik	5			2	2	1	
Kunststoffformgeber (AV)	1				1		
Kunststoffverarbeiter	1			1			
Lackierer	2		1				1
Landschaftsgärtner (Garten- und Grünflächengestalter)	2		1	1			
Maler und Anstreicher	3			1	1		1
Maschinenbautechnik	3			1		1	
Maschinenfertigungstechnik	3		1	1			
Maschinenmechaniker-AV	1						
Metalltechnik - Blechtechnik	1				1		
Metalltechnik - Metallbearbeitungstechnik	1				1		
Orthopädienschuhmacher	1			1			
Pharmazeutisch-kaufmännischer Assistent	1	1					
Restaurantfachmann	4			4			
Sanitär- und Klimatechniker - Gas- und Wasserinstallation	1			1			
Sanitär- und Klimatechniker - Heizungsinstallation	1			1			
Speditionskaufmann	3		1				2
Spengler	3			3			
Stahlbauschlosser	1						
Stoffdrucker	1					1	
Technischer Zeichner	2			1		1	
Textilchemie	1						
Tischlerei	1						
Versicherungskaufmann	29	3	6	15	5		
Werkzeugmaschineur	4				3		1
Zerspanungstechnik	1						1
Summe Sektion unbekannt	323	35	60	136	36	16	18
Gesamtsummen	3046	252	556	1509	108	371	75

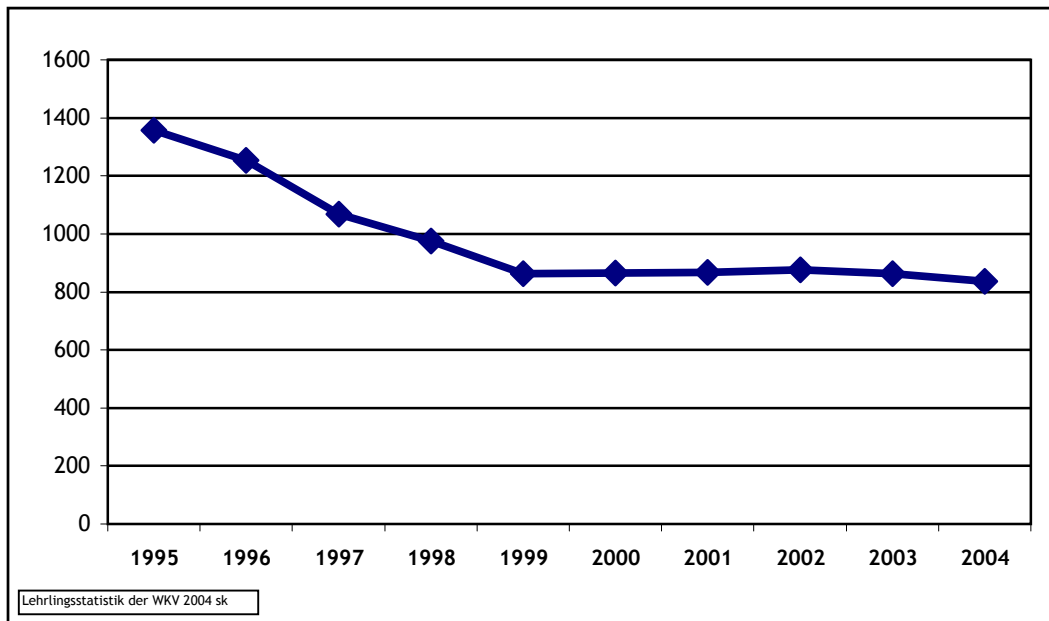
G 16: Lehrlinge nach Staatsbürgerschaft 2004



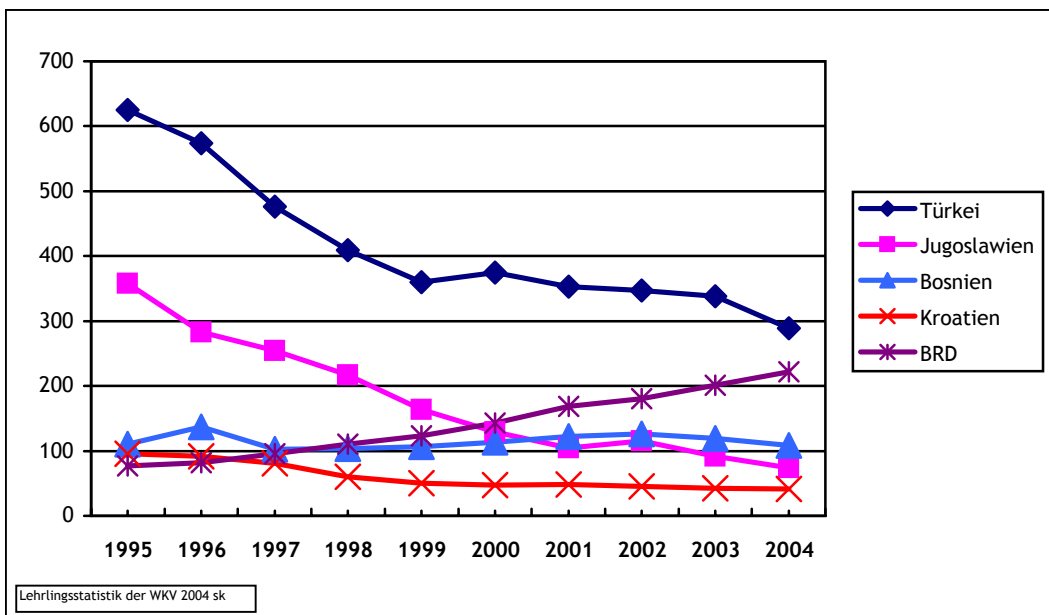
Staatsbürgerschaft	Lehrlinge			Prozent
	männl.	weibl.	Gesamt	
Österreich	4358	2094	6452	88,52%
Türkei	203	86	289	3,96%
BRD	114	108	222	3,05%
Bosnien	66	42	108	1,48%
Jugoslawien	46	34	80	1,10%
Sonst. Nicht-Österr.	44	30	74	1,02%
Kroatien	25	16	41	0,56%
Schweiz	8	5	13	0,18%
Italien	5	2	7	0,10%
Slowenien	1	2	3	0,04%
Gesamt	4870	2419	7289	100,00%

- ➔ Auch im Jahr 2004 sind etwa 11,5 % der Lehrlinge ausländische Staatsbürger; nach stetigen Rückgang seit 1994 hat sich dieser Anteil im Jahr 2000 stabilisiert.
- ➔ Nach wie vor stellen die türkischen Jugendlichen fast die Hälfte der ausländischen Lehrlinge.

G 17: Lehrlinge mit nicht-österr. Staatsbürgerschaft gesamt (1995 - 2004)



G 18: Lehrlinge mit nicht-österr. Staatsbürgerschaft (1995 - 2004)



einem

Staatsbürgerschaft	1995	1996	1997	1998	1999	2000	2001	2002	2003	2004
Türkei	625	574	476	409	360	375	353	347	338	289
Jugoslawien	358	283	254	217	164	129	105	115	92	74
Bosnien	110	137	103	104	106	113	122	126	119	108
Kroatien	96	92	81	60	50	47	48	45	42	41
BRD	77	82	96	110	123	143	169	180	201	222
Nicht-Österreicher Gesamt	1357	1253	1069	975	863	866	867	876	864	837