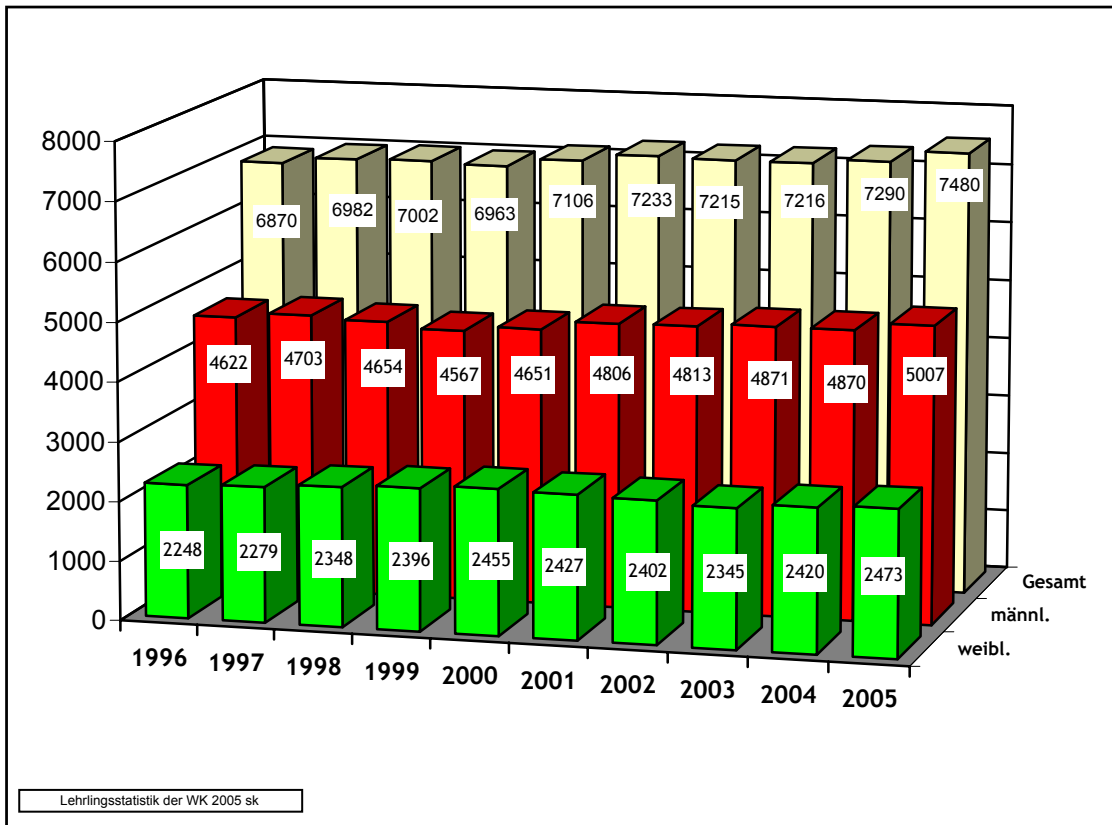


Die wichtigsten Kennzahlen der Lehrlingsstatistik 2005

- Ende 2005 standen 7.480 Lehrlinge in Ausbildung; das sind um 190 mehr als im Vorjahr (+ 2,61 %).
- Im Jahr 2005 wurden 3.236 neue Lehrverträge abgeschlossen (+ 2,4 %).
- Im ersten Lehrjahr gibt es 2.392 Lehrlinge (+ 5,14 %).
- 49,9 % der Jugendlichen haben sich für eine Lehre entschieden, 63,5 % der Burschen, und 35,8 % der Mädchen. Vorarlberg ist damit weiterhin das Bundesland mit der höchsten Lehrlingsquote in Österreich.
- 44,1 % der Lehrlinge kommen aus der Polytechnischen Schule, etwa 1 Drittel aus der Haupt- oder Sonderschule, 1 Viertel aus BMS, BHS und AHS.
- 47,8 % der Lehrlinge werden im Gewerbe und Handwerk ausgebildet.
- Der Ausländeranteil bei den Lehrlingen ist gegenüber dem Vorjahr gleich geblieben.
- 50 % aller weiblichen Lehrlinge werden in drei, 72 % in zehn Lehrberufen ausgebildet. Bei den männlichen Lehrlingen finden sich dagegen ca. 46 % in den zehn beliebtesten Lehrberufen.
- 2.305 Betriebe bilden Lehrlinge aus. 4,6 % davon (107) sind Unternehmen aus dem Bereich außerhalb der Wirtschaftskammer.
- 229 Betriebe haben erstmals Lehrlinge ausgebildet; 67 Unternehmen haben sich erstmals für die Ausbildung in neuen Lehrberufen entschieden.

G 1: Zahl der Lehrlinge 1996 - 2005

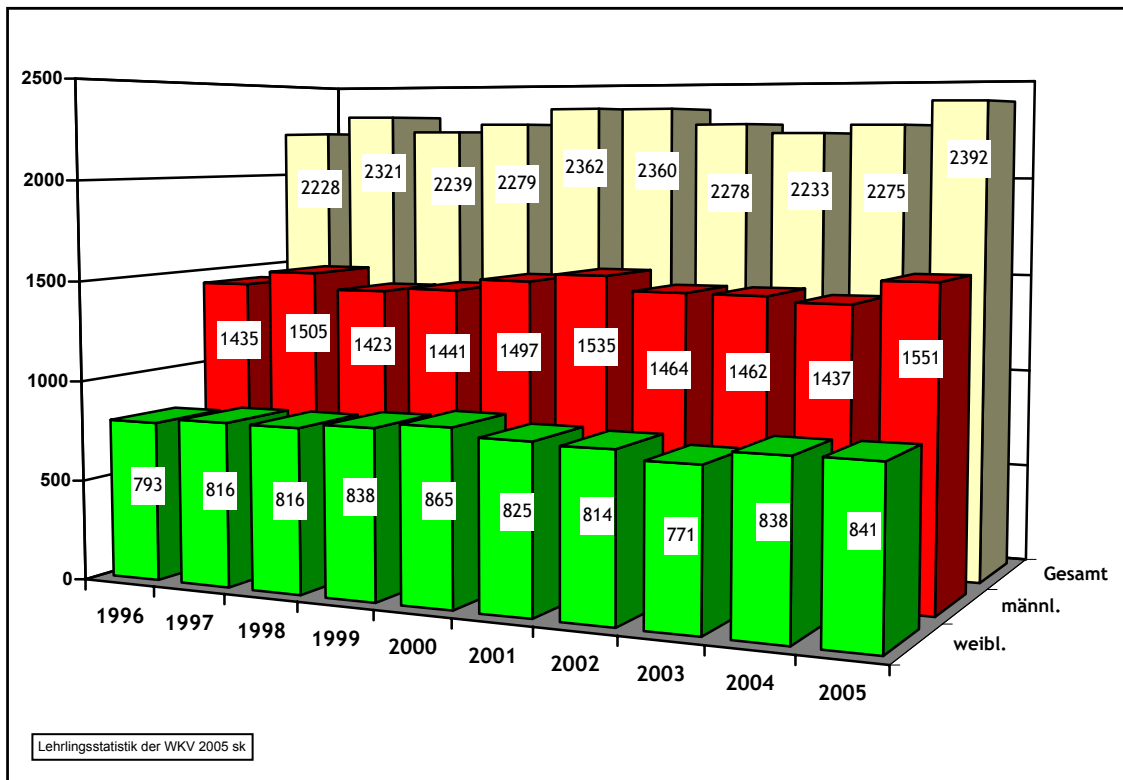


Jahr	männlich	weiblich	Gesamt
1996	4622	2248	6870
1997	4703	2279	6982
1998	4654	2348	7002
1999	4567	2396	6963
2000	4651	2455	7106
2001	4806	2427	7233
2002	4813	2402	7215
2003	4871	2345	7216
2004	4870	2420	7290
2005	5007	2473	7480

Veränderung 2004/2005 absolut	137	53	190
Veränderung 2004/2005 in %	2,81%	2,19%	2,61%

- ➔ Mit 31.12.2005 stehen insgesamt 7480 Personen in einem aufrechten Lehrverhältnis; dieser Wert liegt um 190 Personen über jenem des Vorjahres.
- ➔ Im Vergleich zu der Anzahl der Lehrlinge vor 10 Jahren (6870) bedeutet dies ein Plus von 610 Personen (8,9%).
- ➔ Die positive Entwicklung bei den weiblichen Lehrlingen hat sich im Jahr 2005 fortgesetzt; im Vergleich zum Vorjahr ist ein Zuwachs um 53 Personen zu verzeichnen.

G 2: Lehrlinge im 1. Lehrjahr (1996 - 2005)

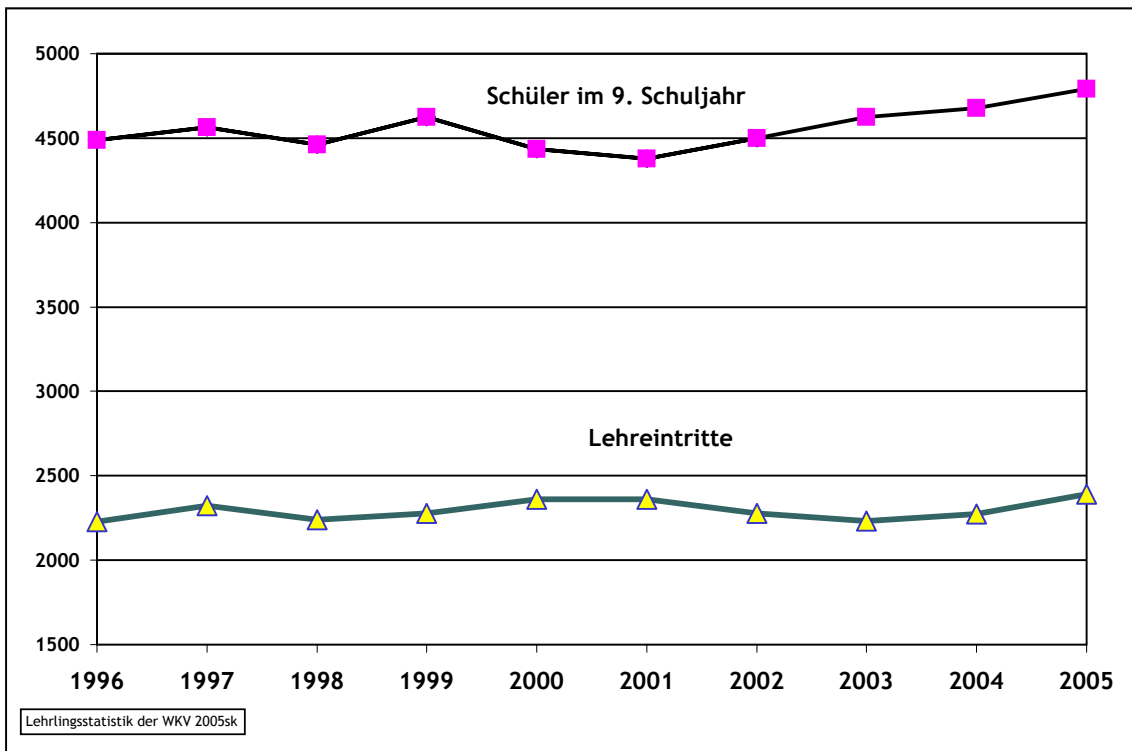


Jahr	männlich	weiblich	Gesamt
1996	1435	793	2228
1997	1505	816	2321
1998	1423	816	2239
1999	1441	838	2279
2000	1497	865	2362
2001	1535	825	2360
2002	1464	814	2278
2003	1462	771	2233
2004	1437	838	2275
2005	1551	841	2392

Veränderung 2004/2005 absolut	114	3	117
Veränderung 2004/2005 in %	7,93%	0,36%	5,14%

- Im abgelaufenen Jahr wurden insgesamt (also in allen Lehrjahren zusammen) 3236 Lehrverträge abgeschlossen; gegenüber dem Vorjahr bedeutet dies ein Plus von 78.
- Im ersten Lehrjahr sind im vergangenen Jahr 2392 neue Lehrverträge abgeschlossen worden, was einem Zuwachs von 117 Neuaufnahmen entspricht.
- Im Vergleich zum Wert des Jahres 1996 liegt die Anzahl der Lehrlinge im ersten Lehrjahr um 164 Personen höher; dies entspricht einem Plus von 7,4 %.

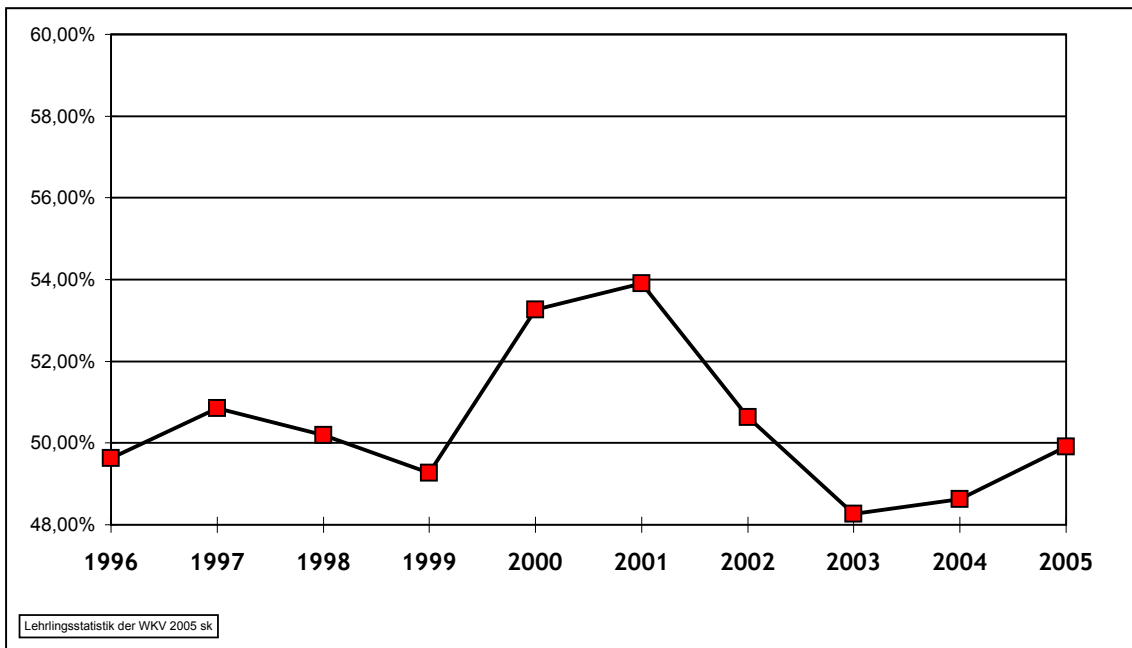
G3: Schüler im 9. Schuljahr und Lehreintritte



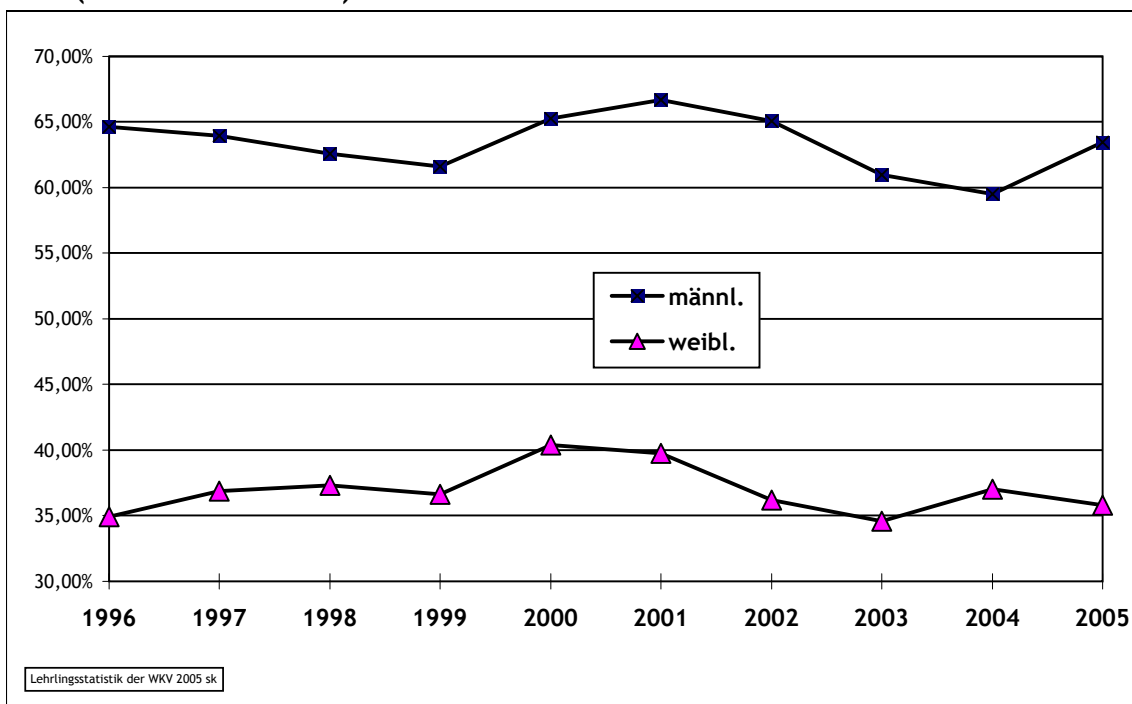
Schüler im 9. Schuljahr *)				Lehreintritte					
Jahr	m	w	Ges.	m	in %	w	in %	Ges.	in %
1996	2220	2269	4489	1435	64,64%	793	34,95%	2228	49,63%
1997	2353	2212	4565	1505	63,96%	816	36,89%	2321	50,84%
1998	2274	2187	4461	1423	62,58%	816	37,31%	2239	50,19%
1999	2338	2288	4626	1441	61,63%	838	36,63%	2279	49,27%
2000	2293	2142	4435	1497	65,29%	865	40,38%	2362	53,26%
2001	2302	2076	4378	1535	66,68%	825	39,74%	2360	53,91%
2002	2249	2250	4499	1464	65,10%	814	36,18%	2278	50,63%
2003	2397	2229	4626	1462	60,99%	771	34,59%	2233	48,27%
2004	2415	2263	4678	1437	59,50%	838	37,03%	2275	48,63%
2005	2444	2348	4792	1551	63,46%	841	35,82%	2392	49,92%

*) Quelle: Amt der Vbgl. Landesregierung

G4: Anteil der Lehreintritte (1996 - 2005) bei Schülern im 9. Schuljahr, %



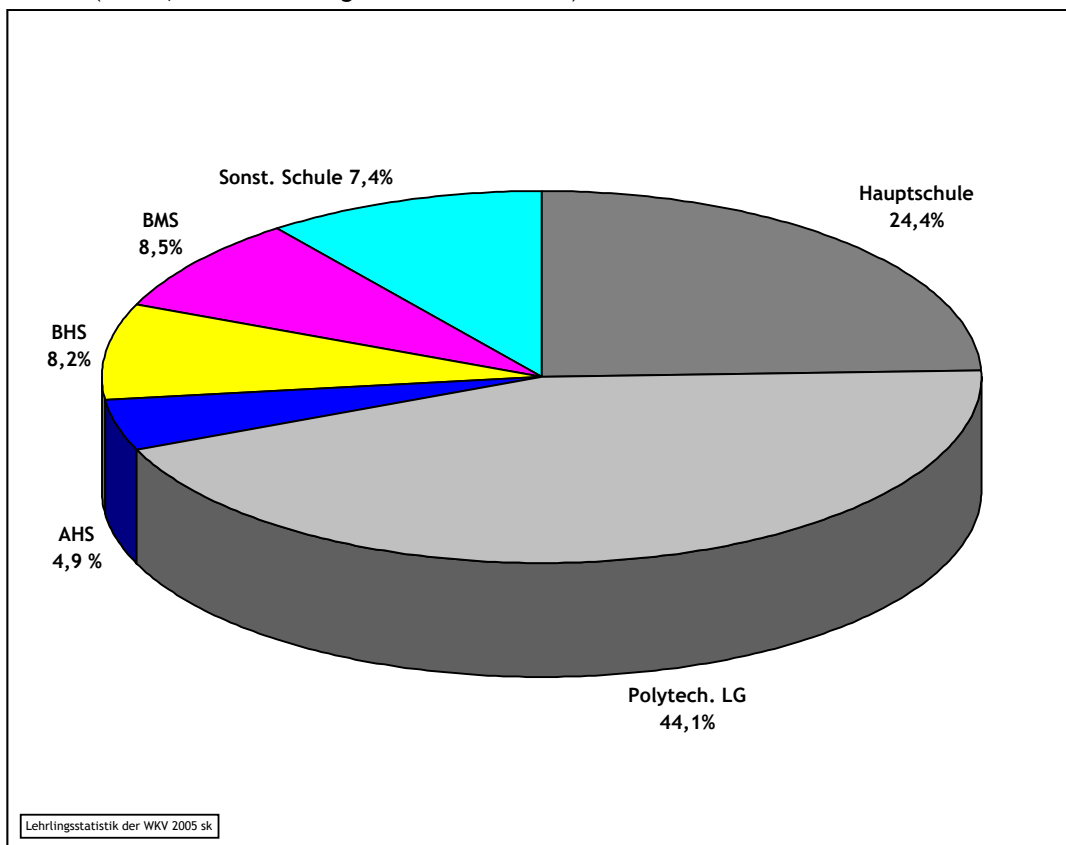
G5: Anteil der Lehreintritte bei den Schülern im 9. Schuljahr (1996 - 2005) (nach Geschlecht)



- Der Anteil der Jugendlichen im 9. Schuljahr, die sich für eine Lehrlingsausbildung entschieden haben, liegt im Jahr 2005 bei 49,9 %. Im Vergleich zum Vorjahr (48,7 %) bedeutet dies wieder einen Anstieg.

G 6: Schulbildung der Lehrlinge im 1. Lehrjahr

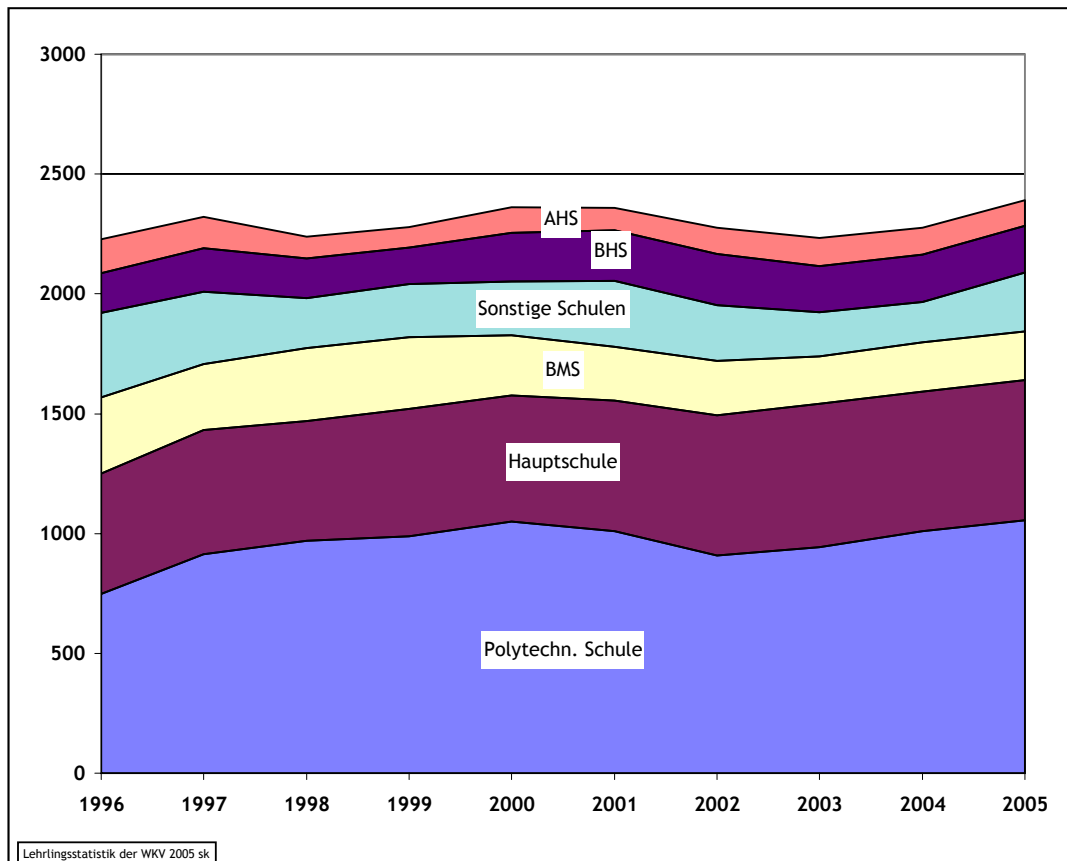
(letzte, vor Lehrzeitbeginn besuchte Schule)



Schule	männlich		weiblich		Gesamt			
	2004	2005	2004	2005	2004	%	2005	%
Hauptschule	403	428	178	156	581	25,5%	584	24,4%
Polytech. LG	667	692	343	364	1010	44,4%	1056	44,1%
AHS	63	61	49	48	112	4,9%	109	4,6%
BHS	132	132	66	63	198	8,7%	195	8,2%
BMS	88	88	118	115	206	9,1%	203	8,5%
Sonst. Schule *)	84	150	84	95	168	7,4%	245	10,2%
	1437	1551	838	841	2275	100,0%	2392	100,0%

*) Hier sind auch Berufsschule und Sonderschule mitgezählt

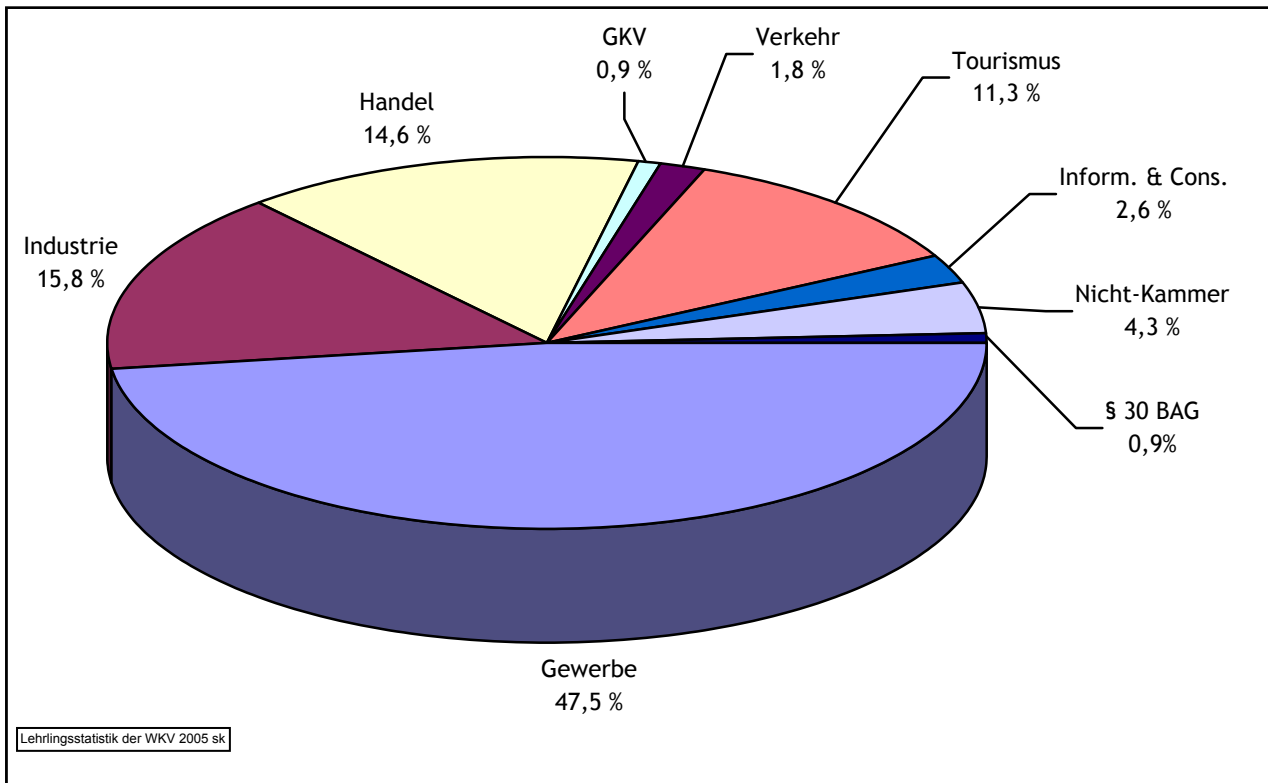
G6a: Veränderungen der Vorbildung beim Eintritt in die Lehre



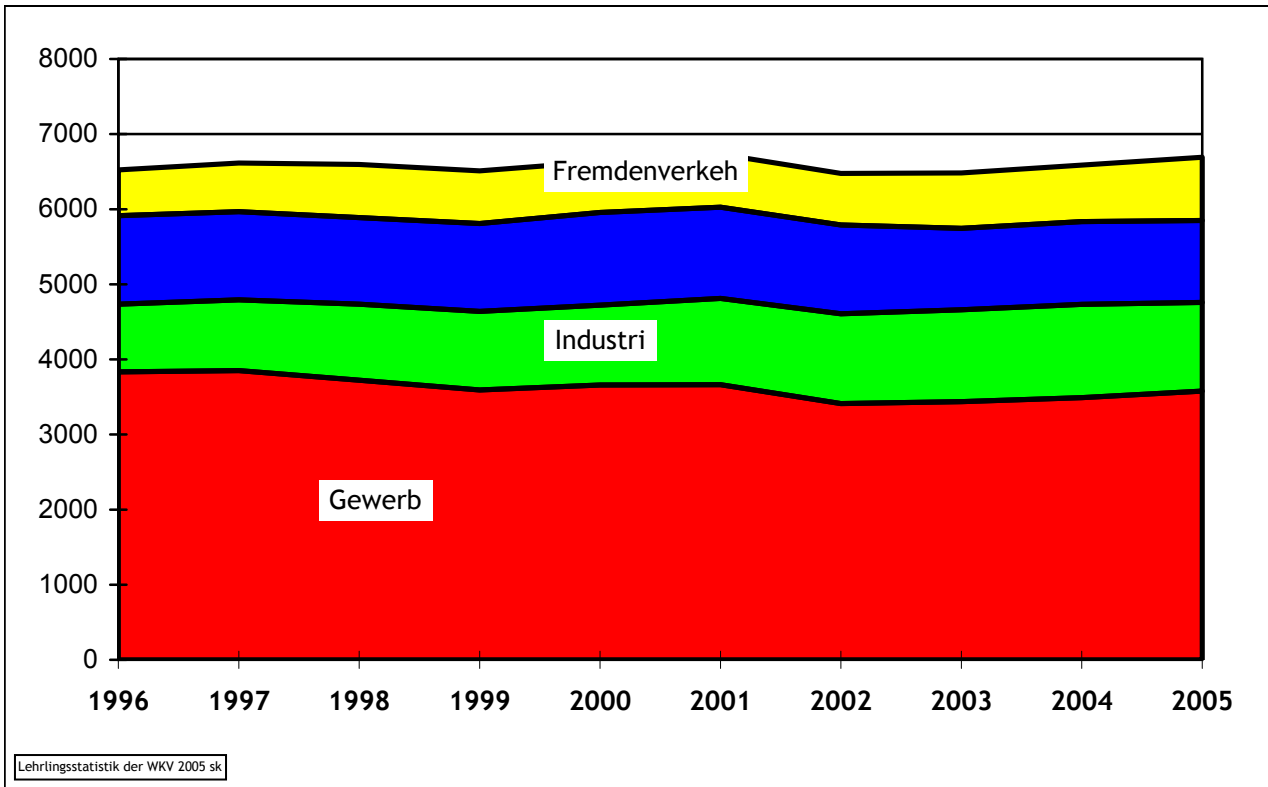
Schule	1996	1997	1998	1999	2000	2001	2002	2003	2004	2005
Polytech. LG	749	914	970	988	1051	1011	909	943	1010	1056
Hauptschule	502	518	498	533	524	544	584	598	581	584
BMS	317	275	306	298	253	225	228	197	206	203
Sonst. Schule *)	353	301	209	221	224	273	232	186	168	245
BHS	165	182	164	154	204	212	213	191	198	195
AHS	142	131	92	85	106	95	111	118	112	109
Gesamt	2216	2305	2352	2228	2362	2360	2277	2233	2275	2392

- Auch im Jahr 2005 hat die zahlenmäßig größte Gruppe der Lehrlinge (44,1%) die Polytechnische Schule absolviert.
- Auf die BMS, BHS und AHS entfallen 21,2 % der Lehrlinge - erfasst sind Schüler, die eine Schullaufbahn abgebrochen bzw. das 9. Schuljahr in einer mittleren oder höheren Schule absolviert haben.
- Der Anteil jener Lehrlinge, die aus der Hauptschule und der Sonderschule in ein Lehrverhältnis eintreten, bewegt sich nach wie vor in etwa bei einem Drittel.

G 7: Lehrlinge nach Sparten: Stand 31.12.2005

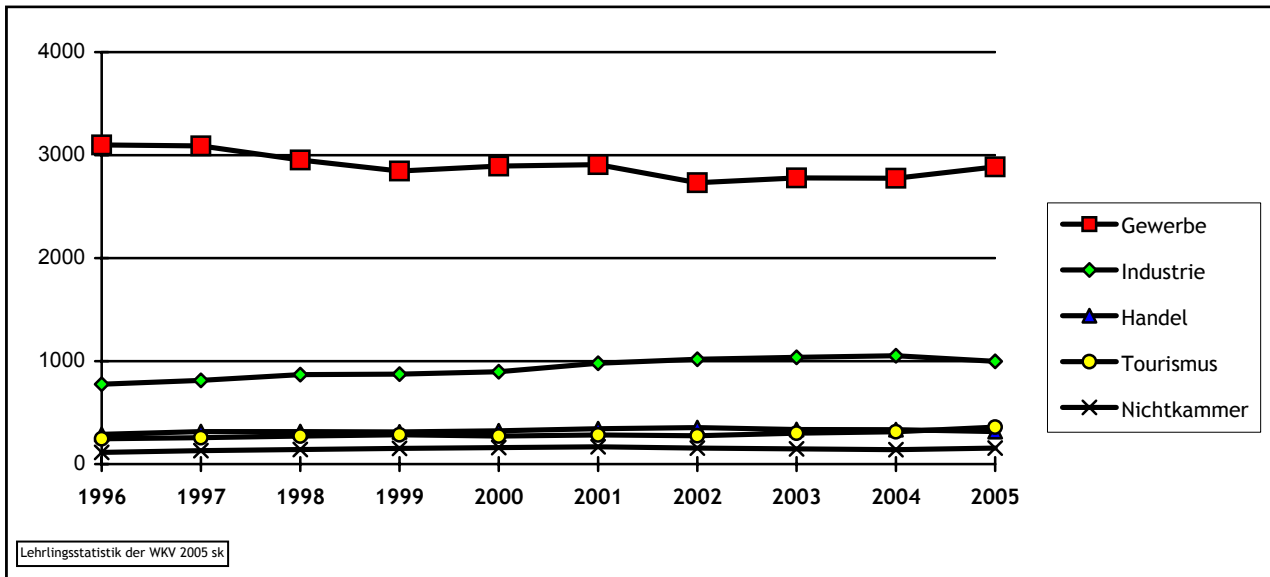


G 8: Lehrlinge nach Sparten (1996 - 2005)

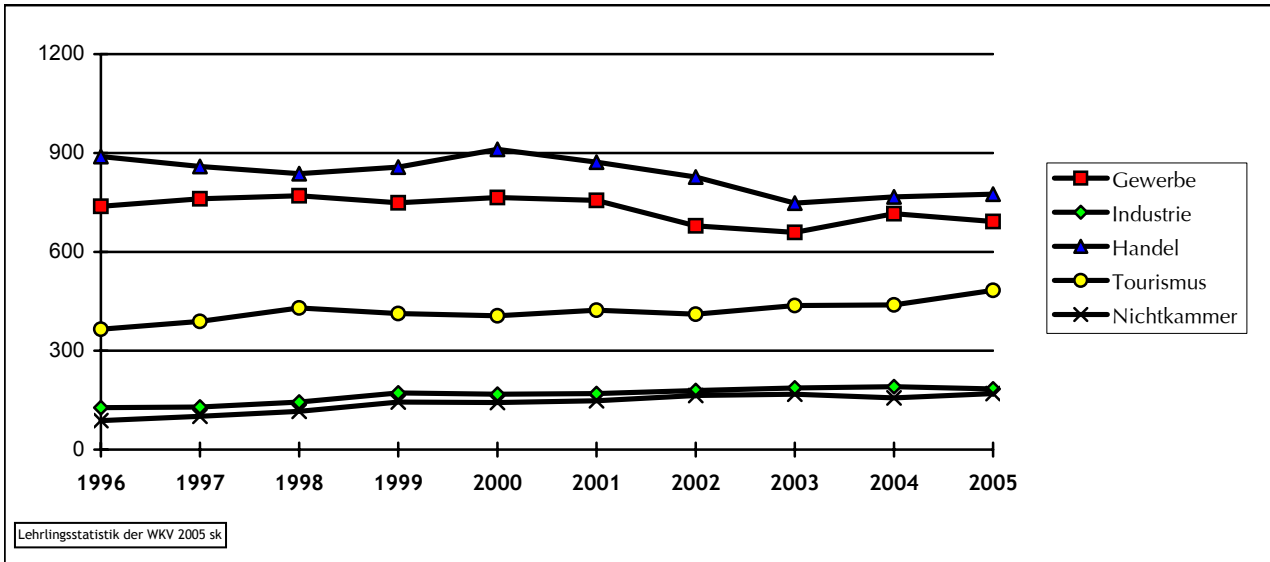


- ➔ Mit 3578 Lehrlingen ist die Sparte Gewerbe und Handwerk nach wie vor der wichtigste Lehrlingsausbilder (47,8 %).

G 9: Männliche Lehrlinge nach Sparten (1996 - 2005)



G 10: Weibliche Lehrlinge nach Sparten (1996 - 2005)

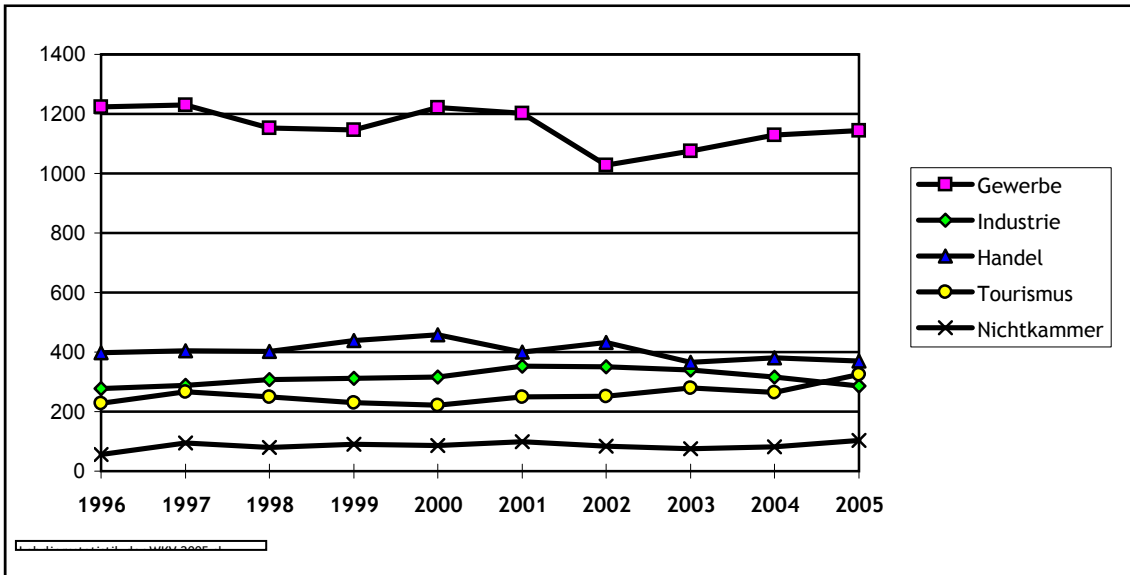


Jahr	Gewerbe u. Handw.			Industrie			Handel			GKV			Verkehr			Tourismus			Information u. Consulting			Nichtkammermitgl.			§ 30 BAG		
	m	w	Ges.	m	w	Ges.	m	w	Ges.	m	w	Ges.	m	w	Ges.	m	w	Ges.	m	w	Ges.	m	w	Ges.	m	w	Ges.
1996	3098	738	3834	775	127	902	289	889	1178	17	18	35	84	25	109	245	365	610				114	88	202			
1997	3090	761	3851	813	129	942	316	859	1175	18	14	32	79	26	105	257	389	646				130	101	231			
1998	2953	770	3723	868	144	1012	315	837	1153	15	19	34	74	28	102	272	430	708				141	116	257			
1999	2845	749	3594	873	172	1045	312	857	1171	16	22	38	81	37	118	285	413	700				153	144	297			
2000	2893	765	3658	896	168	1064	323	911	1234	18	28	46	89	34	123	272	406	678				160	143	303			
2001	2907	756	3663	979	170	1149	343	872	1215	28	30	58	98	28	126	283	423	706				168	148	316			
2002	2732	679	3411	1018	179	1197	355	827	1182	31	37	68	99	28	127	275	411	686	148	77	225	155	164	319			
2003	2778	659	3437	1037	187	1224	336	748	1084	28	35	63	99	27	126	300	437	737	145	84	229	148	168	316			
2004	2775	716	3491	1052	191	1243	334	767	1101	25	37	62	111	27	138	314	439	753	119	86	205	140	157	297			
2005	2886	692	3578	997	184	1181	315	775	1090	20	48	68	106	29	135	359	483	842	111	82	193	155	170	325	58	10	68

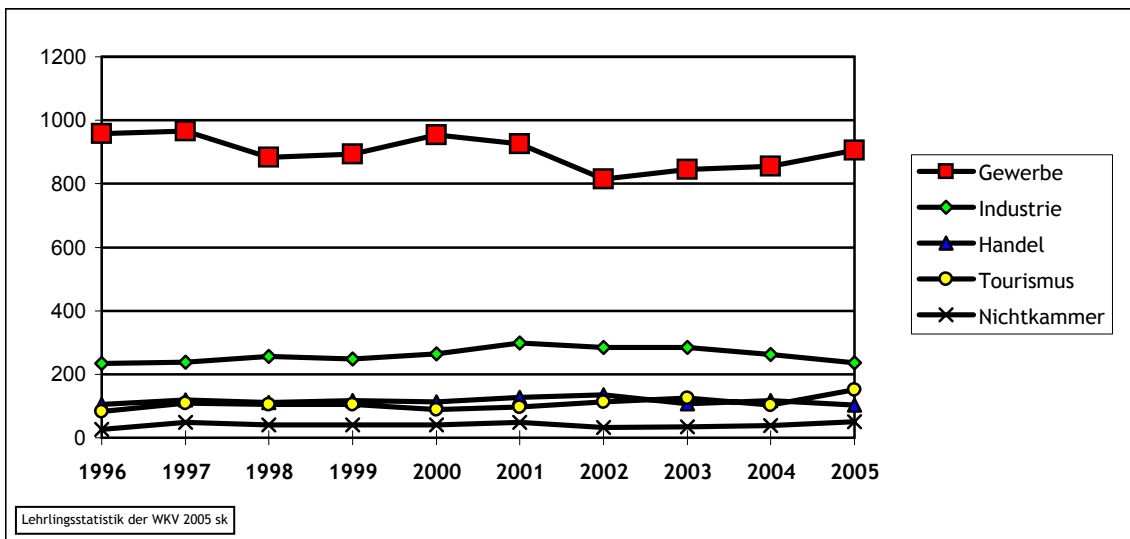
Differenz 2004/2005:

abs.	111	-24	87	-55	-7	-62	-19	8	-11	-5	11	6	-5	2	-3	45	44	89	-8	-4	-12	15	13	28	58	10	68
%	4,0	-3,4	2,5	-5,2	-3,7	-5,0	-5,7	1,0	-1,0	-20,0	29,7	9,7	-4,5	7,4	-2,2	14,3	10,0	11,8	-6,7	-4,7	-5,9	10,7	8,3	9,4	100	100	100

G 11: Lehrlinge (gesamt) im 1. Lehrjahr nach Sparten (1996 - 2005)



G 12: Männliche Lehrlinge im 1. Lehrjahr nach Sparten (1996 - 2005)



G 13: Weibliche Lehrlinge im 1. Lehrjahr nach Sparten (1996 - 2005)

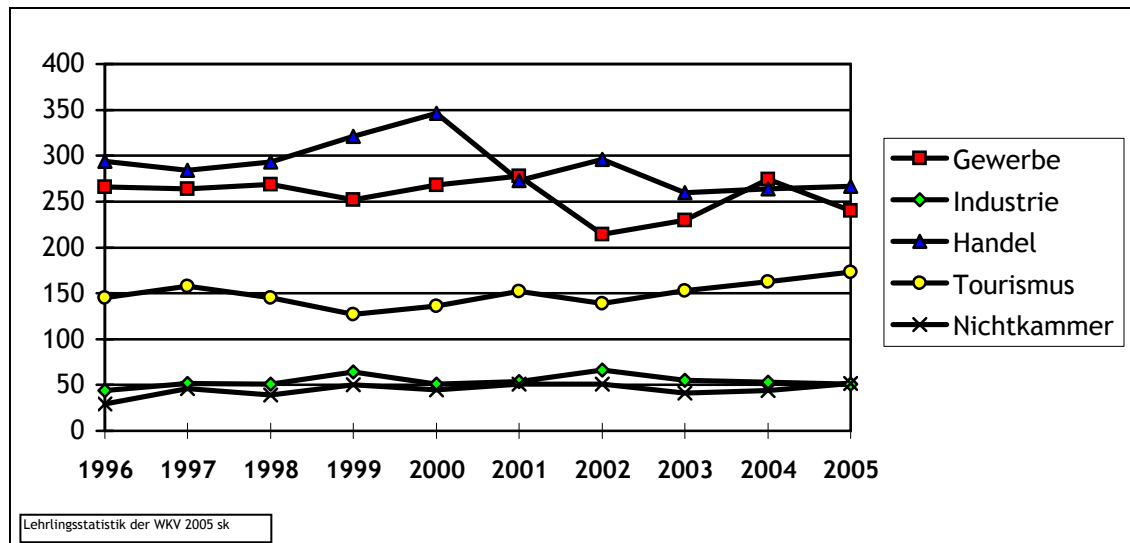


Tabelle: Lehrlinge im 1. Lehrjahr

Jahr	Gewerbe u. Handw.			Industrie			Handel			GKV			Verkehr			Tourismus + Freizeitw.			Info + Cons.			Nichtkam-mermitgl.			§ 30 BAG		
	m	w	Ges.	m	w	Ges.	m	w	Ges.	m	w	Ges.	m	w	Ges.	m	w	Ges.	m	w	Ges.	m	w	Ges.	m	w	Ges.
1996	958	266	1224	234	44	278	104	294	398	6	9	15	25	6	31	82	145	227				26	29	55			
1997	967	264	1231	237	52	289	120	284	404	5	3	8	20	9	29	108	158	266				48	46	94			
1998	884	269	1153	256	51	307	110	293	403	4	9	13	14	10	24	104	145	249				41	39	80			
1999	894	252	1146	248	64	312	117	321	438	7	9	16	30	15	45	104	127	230				41	50	91			
2000	954	268	1222	265	51	316	113	346	459	8	9	17	28	10	38	88	136	222				41	45	86			
2001	925	278	1203	298	54	352	127	273	400	14	9	23	25	8	33	97	152	249				49	51	100			
2002	815	214	1029	284	66	350	136	296	432	10	14	24	31	9	40	113	139	252	43	25	68	32	51	83			
2003	846	230	1076	285	55	340	106	260	366	7	8	15	24	6	30	126	153	279	33	18	51	35	41	76			
2004	856	274	1130	263	53	316	116	264	380	5	13	18	34	7	41	102	163	265	23	20	43	38	44	82			
2005	905	240	1145	235	51	286	102	267	369	4	15	19	16	13	29	152	173	325	34	20	54	51	52	103	52	10	62

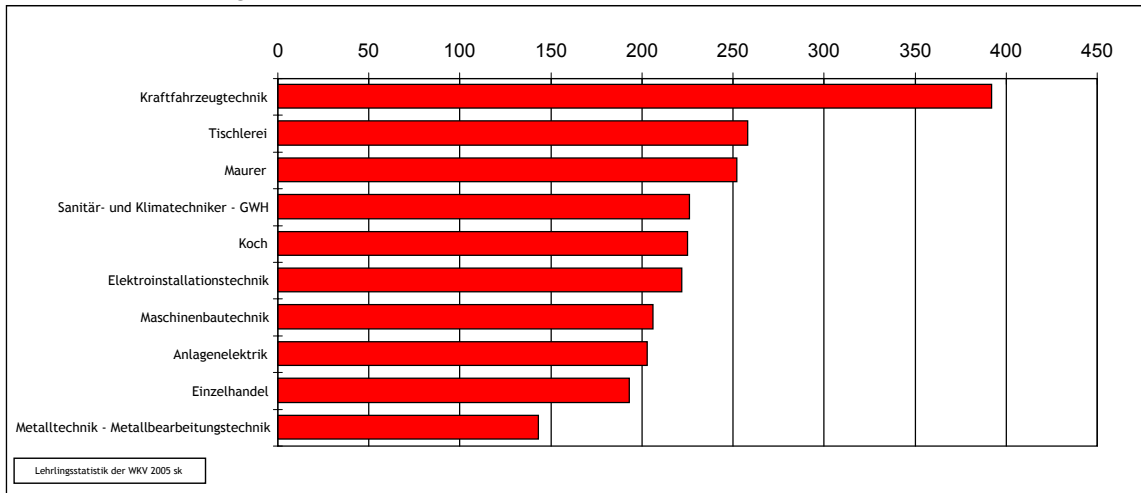
Differenz 2004/2005:																												
abs.		49	-34	15	-28	-2	-30	-14	3	-11	-1	2	1	-18	6	-12	50	10	60	11	0	11	13	8	21	52	10	62
%		5,7	-12,4	1,3	-10,6	-3,8	-9,5	-12,1	1,1	-2,9	-20,0	15,4	5,6	-52,9	85,7	-29,3	49,0	6,1	22,6	47,8	0,0	25,6	34,2	18,2	25,6	100	100	100

Die Lehrlingszahlen des 1. Lehrjahres bei den **Nichtkammermitgliedern** teilen sich wie folgt auf:

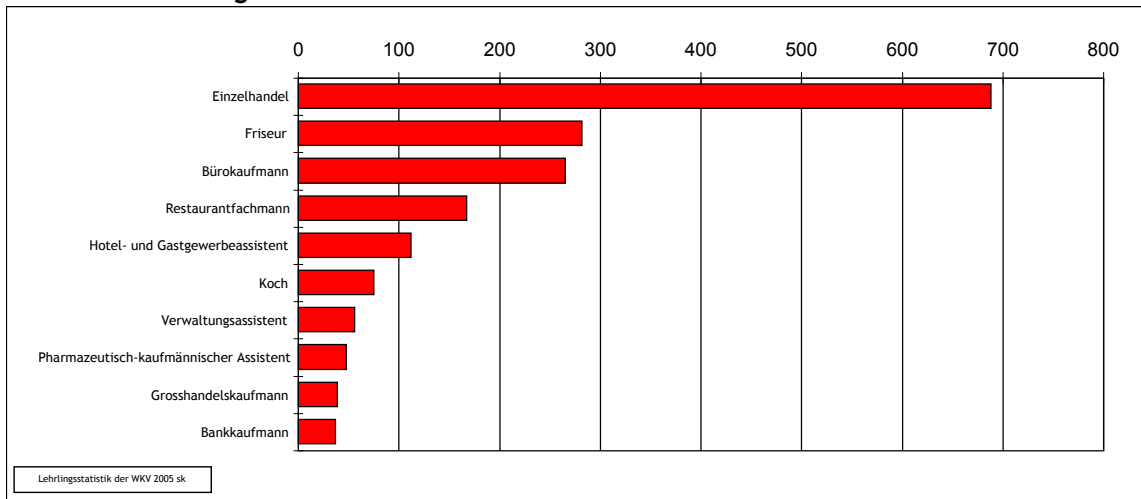
	m	w	ges.
Öffentl. Verwaltung	12	21	33
Apotheken	0	11	11
Energieversorgung	24	5	29
Sonstige	15	15	30
Gesamt	51	52	103

➡ Der Anteil der weiblichen Lehrlingen ist im Jahr 2005 insgesamt fast gleich geblieben.

G 21: Die 10 häufigsten Lehrberufe bei Burschen 2005



G 22: Die 10 häufigsten Lehrberufe bei Mädchen 2005

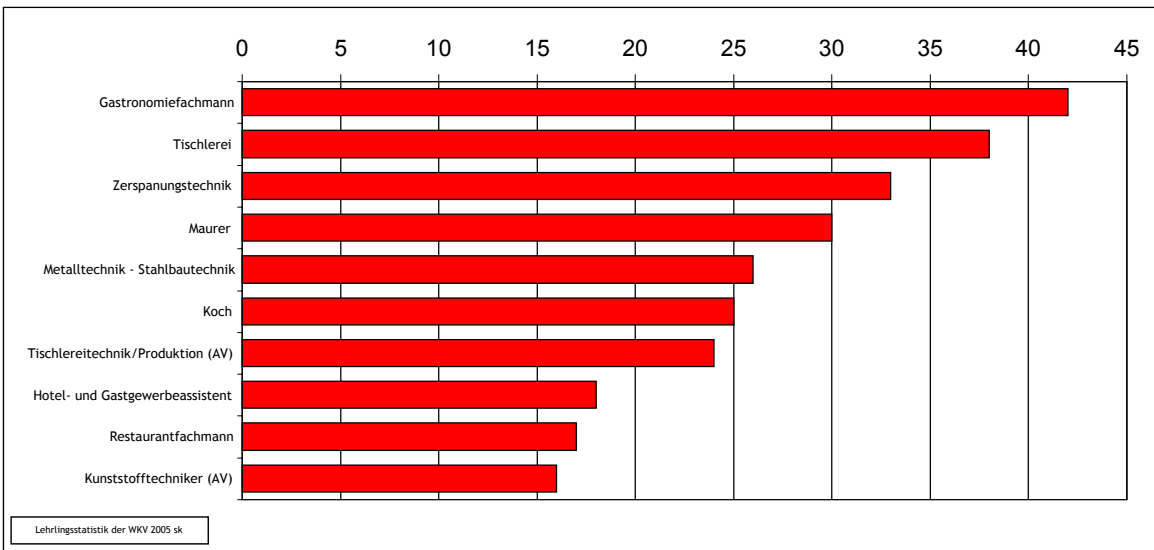


Burschen	
Lehrberuf	Anzahl
Kraftfahrzeugtechnik	392
Tischlerei	258
Maurer	252
Sanitär- und Klimatechniker - GWH	226
Koch	225
Elektroinstallationstechnik	222
Maschinenbautechnik	206
Anlagenelektrik	203
Einzelhandel	193
Metalltechnik - Metallbearbeitungstechnik	143

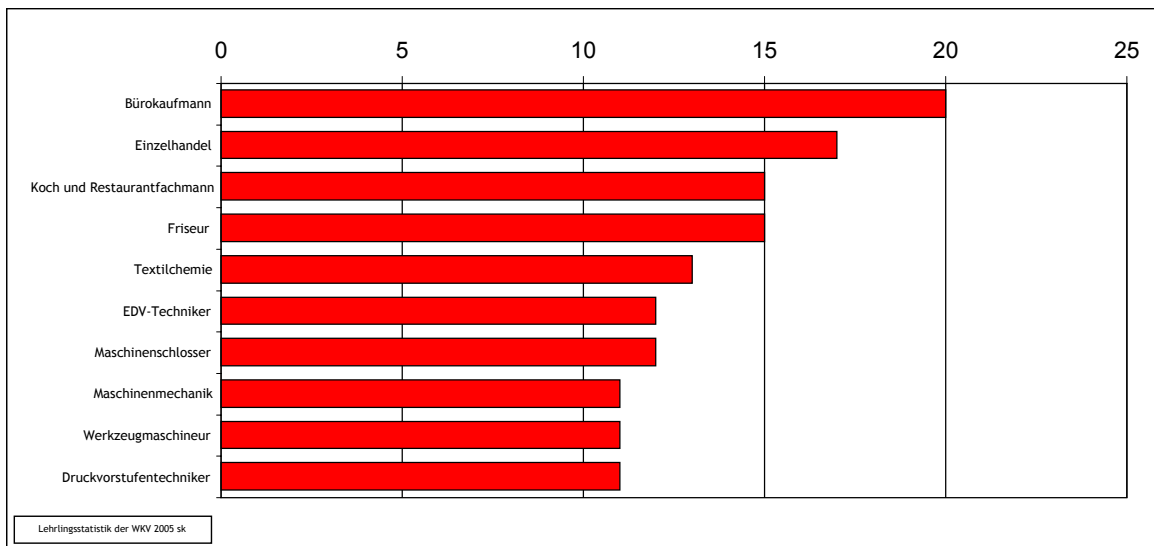
Mädchen	
Lehrberuf	Anzahl
Einzelhandel	688
Friseur	282
Bürokaufmann	265
Restaurantfachmann	167
Hotel- und Gastgewerbeassistent	112
Koch	75
Verwaltungsassistent	56
Pharmazeutisch-kaufmännischer Assistent	48
Grosshandelskaufmann	39
Bankkaufmann	37

- ⇒ In der Beliebtheitsskala ganz oben ist bei den männlichen Jugendlichen der Kfz-Techniker, bei weiblichen Lehrlingen finden sich nach wie vor die Einzelhandelskauffrau, die Friseurin und die Bürokauffrau im Spitzenfeld.
- ⇒ Bei den weiblichen Lehrlingen konzentriert sich die Ausbildung weiterhin auf einige wenige Lehrberufe; 50 % aller weiblichen Lehrlinge werden in drei Lehrberufen ausgebildet, nimmt man die 10 häufigsten Lehrberufe, so beläuft sich der Anteil an der Gesamtanzahl der weiblichen Lehrlinge bereits auf immerhin 72 %.
- ⇒ Bei den männlichen Lehrlingen werden in den 10 beliebtesten Lehrberufen werden 2320 Lehrlinge ausgebildet, was bezogen auf die Gesamtanzahl der männlichen Lehrlingen einem Anteil von ca. 46 % entspricht.

G 23: Die 10 Lehrberufe mit dem größten Zuwachs 2005



G 24: Die 10 Lehrberufe mit dem größten Rückgang 2005



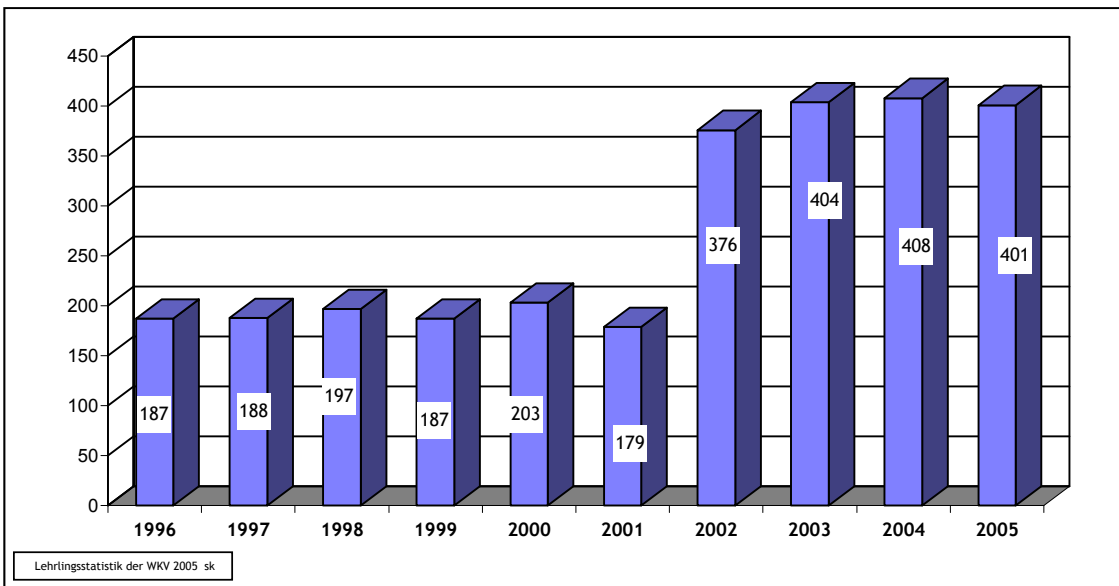
Größte Zuwächse

Beruf	Anzahl		Zuwachs
	2004	2005	
Gastroniefachmann	0	42	42
Tischlerei	248	286	38
Zerspanungstechnik	80	113	33
Maurer	230	260	30
Metalltechnik - Stahlbautechnik	44	70	26
Koch	275	300	25
Tischlereitechnik/Produktion (AV)	16	40	24
Hotel- und Gastgewerbeassistent	120	138	18
Restaurantfachmann	194	211	17
Kunststofftechniker (AV)	19	35	16

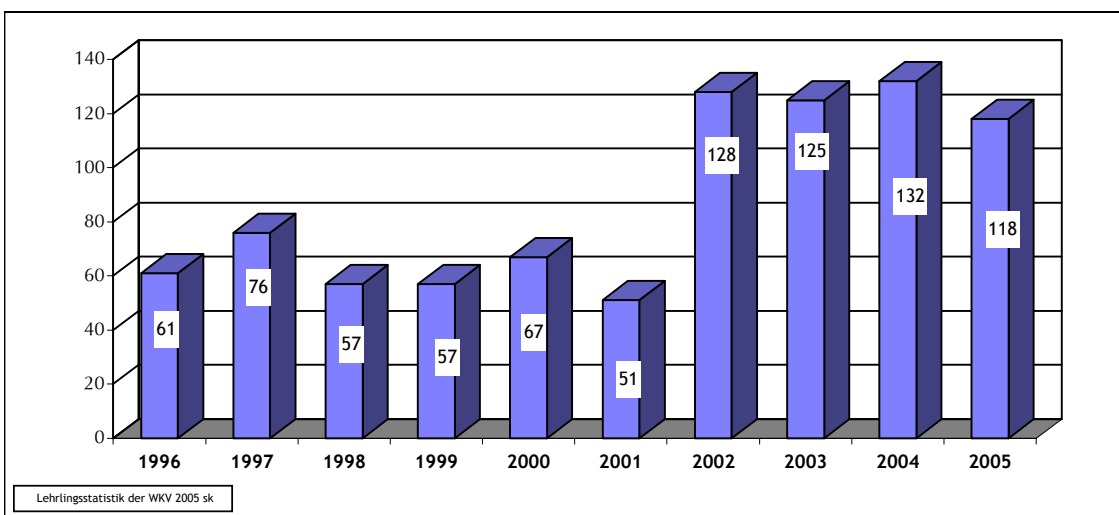
Größte Rückgänge

Beruf	Anzahl		Rückgang
	2004	2005	
Bürokaufmann	349	329	20
Einzelhandel	898	881	17
Koch und Restaurantfachmann	78	63	15
Friseur	316	301	15
Textilchemie	43	30	13
EDV-Techniker	111	99	12
Maschinenschlosser	26	14	12
Maschinenmechanik	129	118	11
Werkzeugmaschineur	22	11	11
Druckvorstufentechniker	52	41	11

G 23c: Mädchen in Männerberufen - gesamt (1996 - 2005)



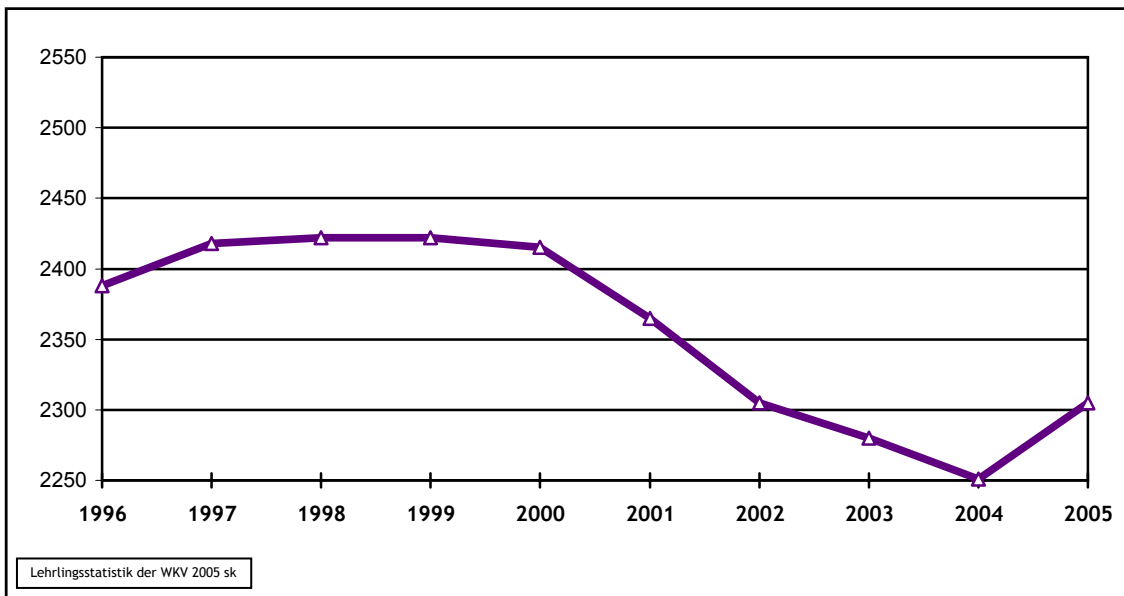
G 23d: Mädchen in Männerberufen - im 1. Lehrjahr (1996 - 2005)



Jahr	Anzahl gesamt	1. Lj.
1996	187	61
1997	188	76
1998	197	57
1999	187	57
2000	203	67
2001	179	51
2002	376	128
2003	404	125
2004	408	132
2005	401	118

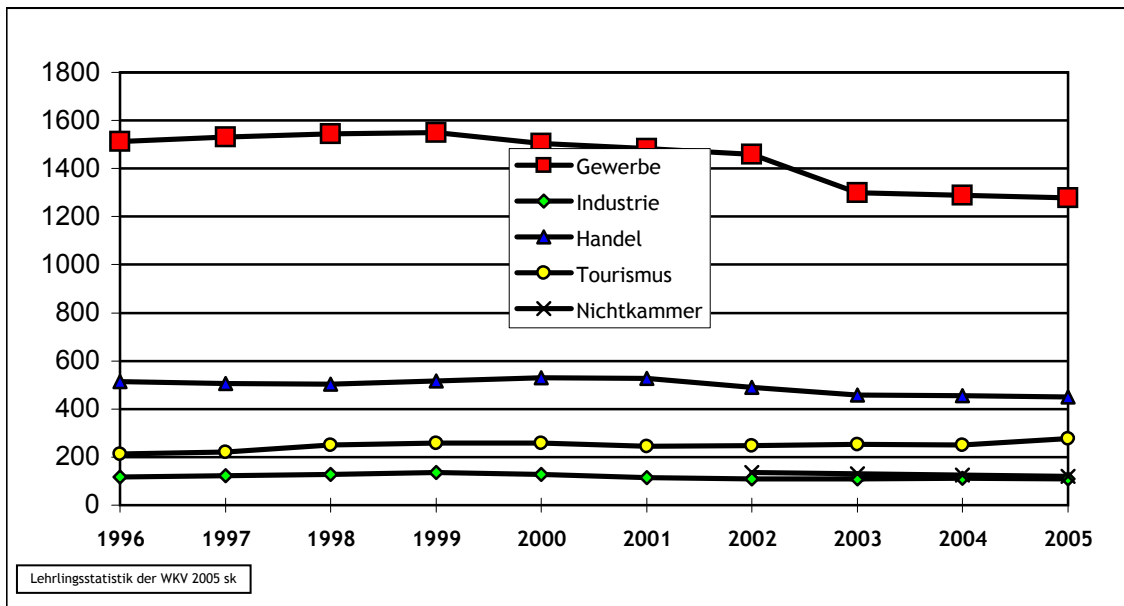
- ➔ Grundlage dieser Zahlen ist eine offizielle Liste des AMS über jene Lehrberufe, in denen der Frauenanteil unter 40 % liegt.

G 25: Lehrbetriebe gesamt (1996 - 2005)



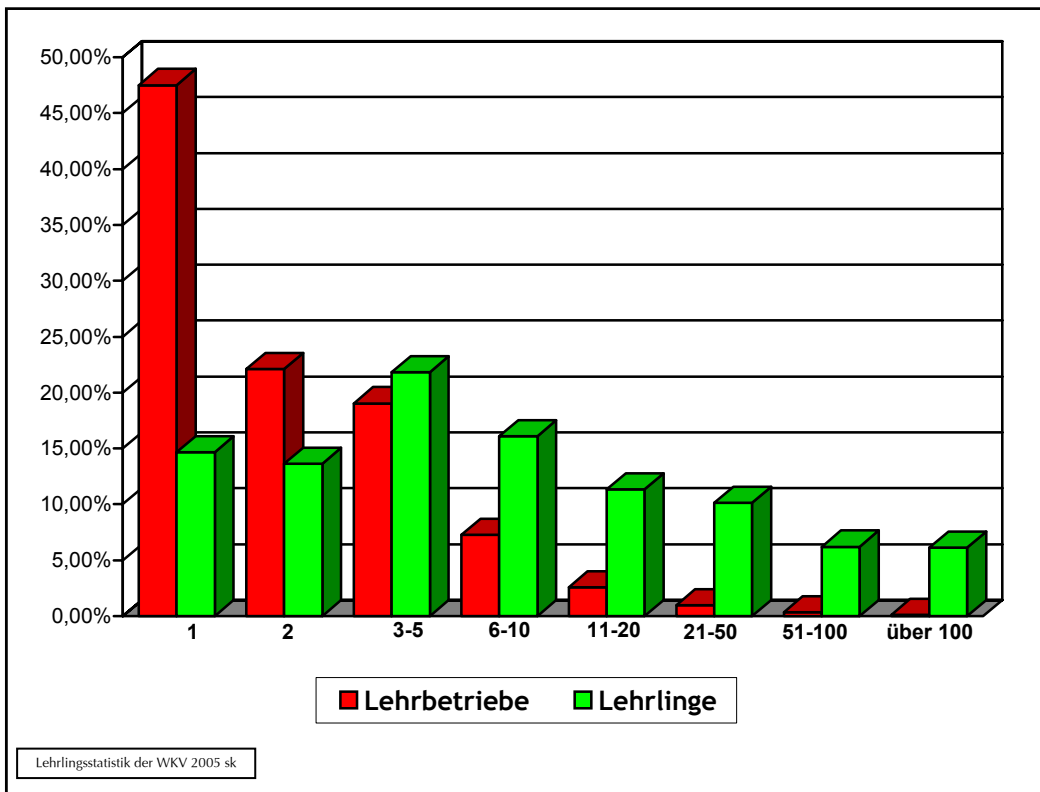
	1996	1997	1998	1999	2000	2001	2002	2003	2004	2005
Mitgliedsbetriebe der WK	2321	2338	2335	2318	2300	2245	2170	2159	2147	2198
Sonstige Ausbildungsbetriebe	67	80	87	104	115	120	135	121	104	107
Gesamt:	2388	2418	2422	2422	2415	2365	2305	2280	2251	2305

G 26: Lehrbetriebe nach Sparten (1996 - 2005)



Sparte	1996	1997	1998	1999	2000	2001	2002	2003	2004	2005	Veränd.	
											abs.	%
Gewerbe & Handwerk	1531	1544	1550	1504	1484	1458	1299	1289	1278	1305	27	2,113
Industrie	117	123	128	136	127	114	110	110	113	108	-5	-4,42
Handel	515	507	503	516	530	526	491	458	455	451	-4	-0,88
Bank und Versicherung	16	16	16	17	22	23	22	20	23	23	0	0
Transport, Verkehr	17	19	21	19	21	18	19	17	17	22	5	29,41
Tourismus	212	220	250	259	259	246	247	253	249	276	27	10,84
Nichtkammer-MG	67	80	87	104	115	120	122	121	104	107	3	2,885
Information & Consulting							135	131	124	120	-4	-3,23
Selbst. Ausb.einr. gem. § 30 BAG										2	2	100
Gesamt	2475	2509	2555	2555	2558	2505	2445	2399	2363	2412	49	2,07

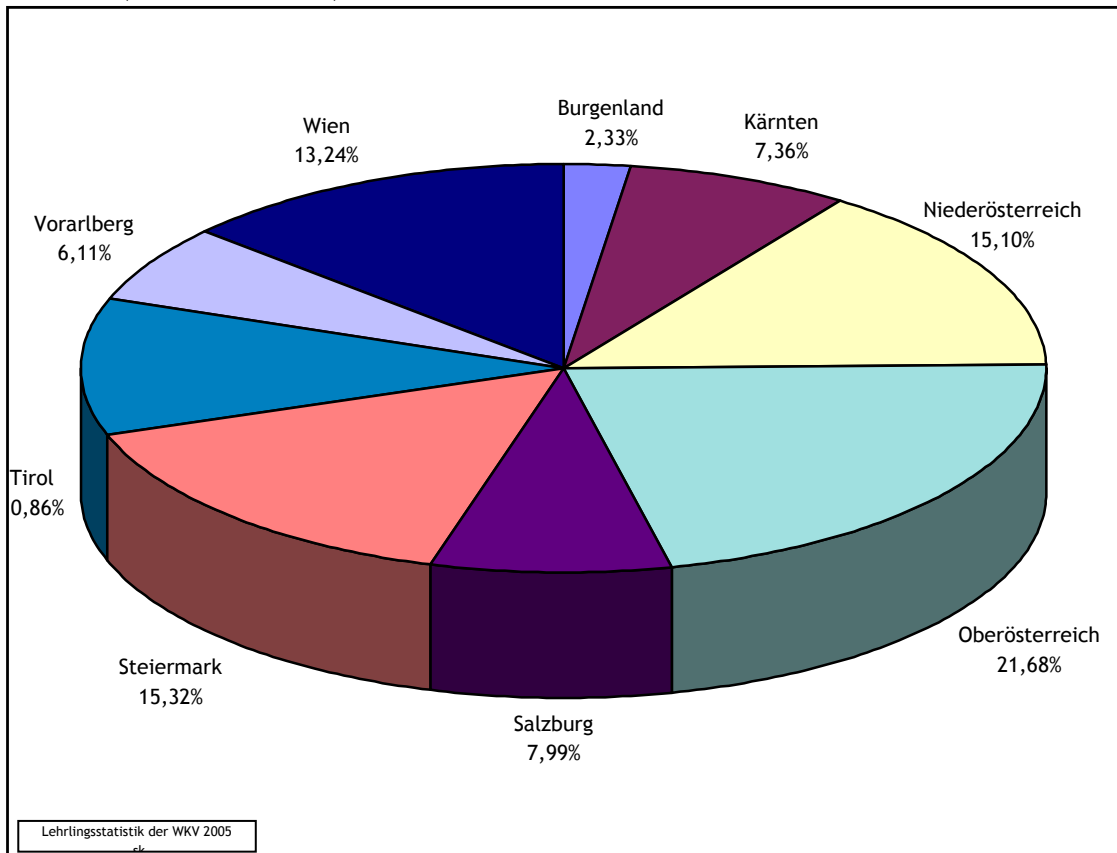
G 28: Anzahl der Lehrlinge pro Lehrbetrieb 2005



Lehrlinge je Betrieb	Anzahl Betriebe	%	Anzahl Lehrlinge	%
1	1095	47,51%	1095	14,64%
2	510	22,13%	1020	13,64%
3 - 5	439	19,05%	1631	21,80%
6 - 10	168	7,29%	1204	16,10%
11 - 20	59	2,56%	847	11,32%
21 - 50	23	1,00%	759	10,15%
51 - 100	8	0,35%	465	6,22%
über 100	3	0,13%	459	6,14%
	2305		7480	

- Die Gesamtzahl der Lehrbetriebe ist im Jahr 2005 gegenüber dem Jahr 2004 wieder gestiegen (54 Betriebe).
- Von den Mitgliedesbetrieben der Wirtschaftskammer bilden 2198 (2004: 2147) Lehrlinge aus. In anderen Bereichen gibt es 107 Ausbildungsbetriebe (2004: 1104).

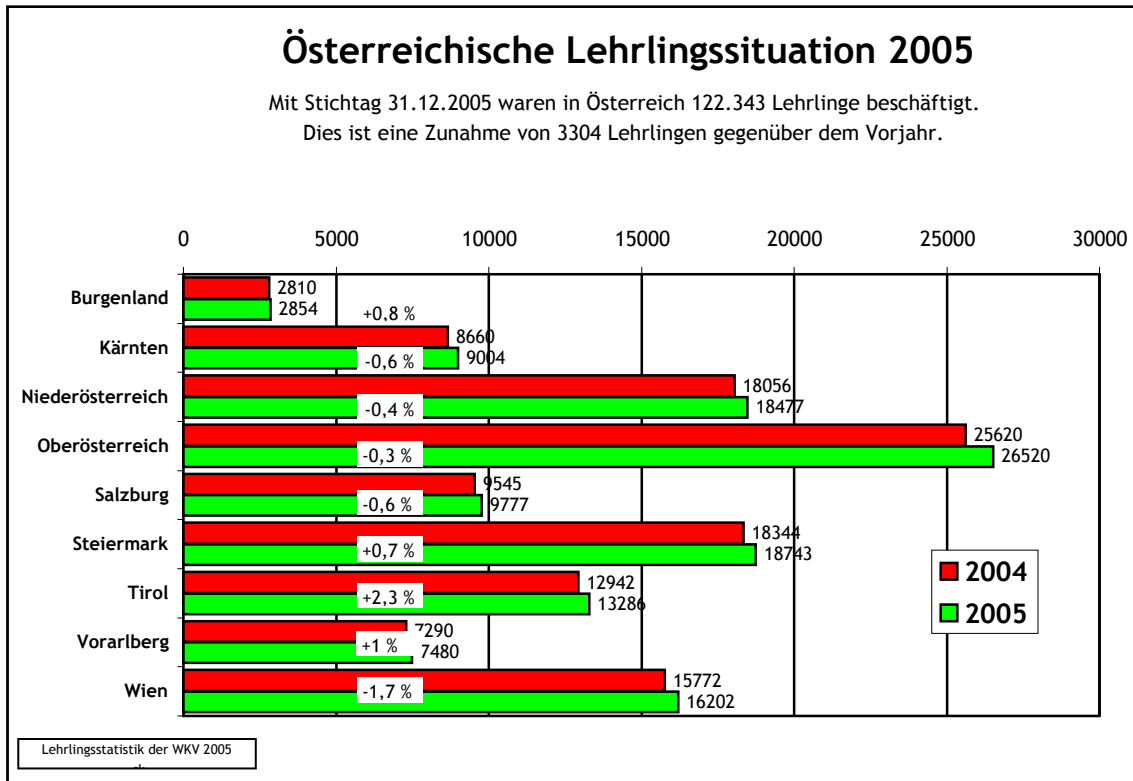
G 29: Lehrlinge in den Österreichischen Bundesländern (31.12.2005)



Bundesland	Lehrlinge			Prozent der Gesamtzahl
	männl.	weibl.	Gesamt	
Burgenland	2199	655	2854	2,33%
Kärnten	5841	3163	9004	7,36%
Niederösterreich	13603	4874	18477	15,10%
Oberösterreich	17682	8838	26520	21,68%
Salzburg	6242	3535	9777	7,99%
Steiermark	12620	6123	18743	15,32%
Tirol	8677	4609	13286	10,86%
Vorarlberg	5007	2473	7480	6,11%
Wien	10244	5958	16202	13,24%
Österreich Gesamt	82115	40228	122343	100,00%

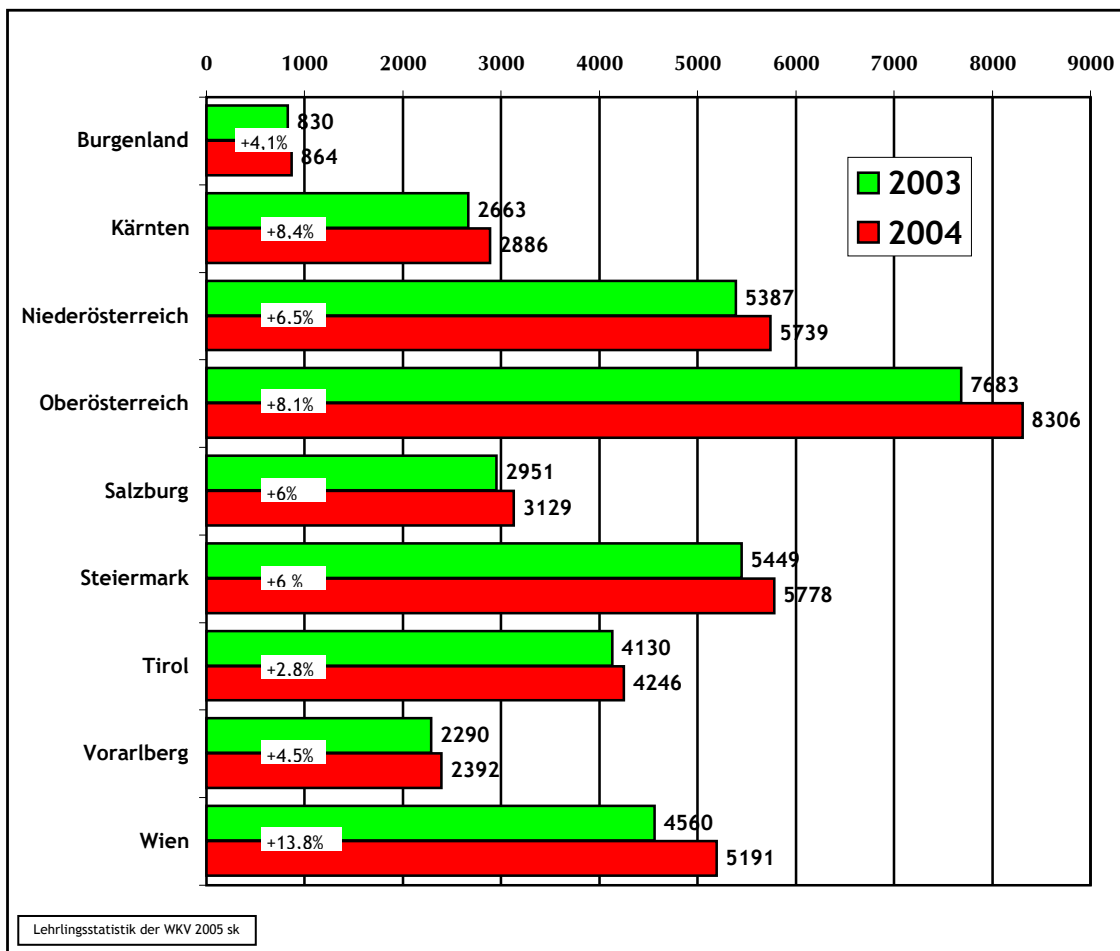
- ➔ In Österreich werden insgesamt 122.343 Lehrlinge (2004: 119.039) ausgebildet; Vorarlberg konnte seinen Anteil von 6,12 % (2004) nahezu halten (6,11 %).

G 30: Veränderung des Lehrlingsstandes in den Bundesländern



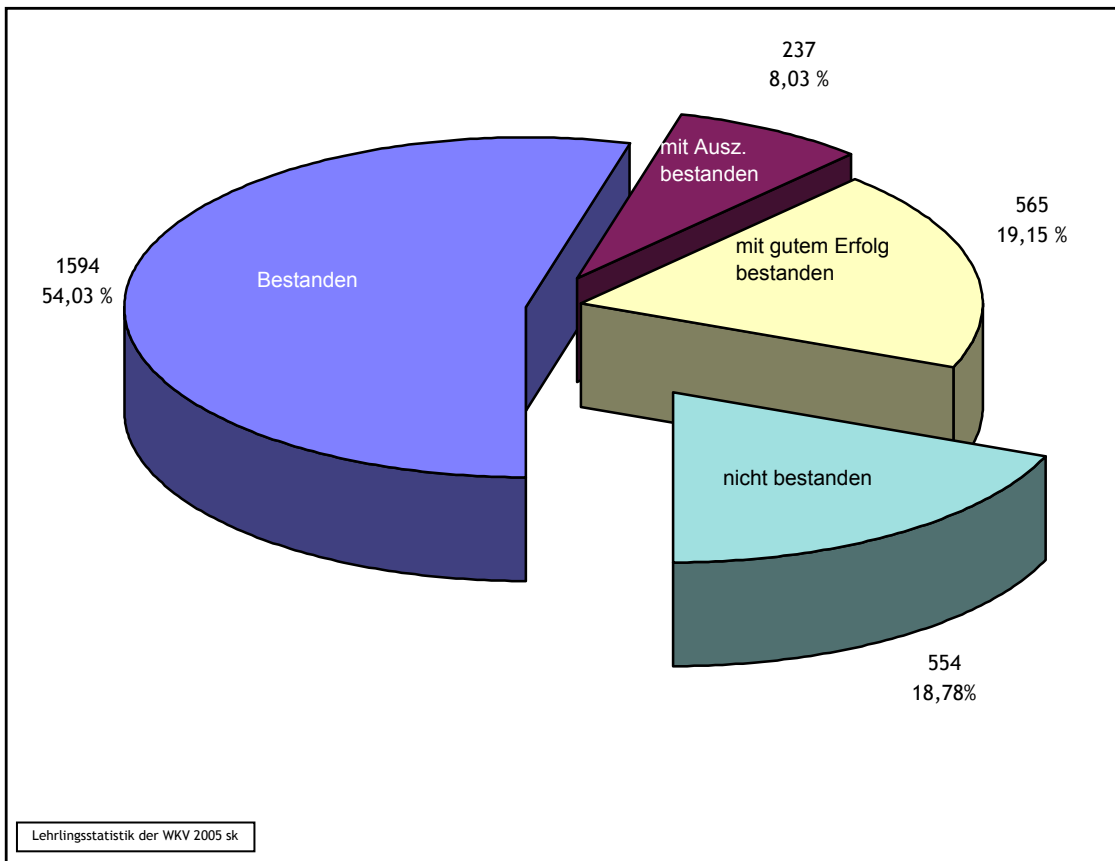
Bundesland	Lehrlingsstand am 31.12.05		Lehrlingsstand 2004	Veränderung gegenüber 2004	
	Anzahl	Prozent		absolut	in Prozent
Burgenland	2854	2,33%	2810	44	1,57%
Kärnten	9004	7,36%	8660	344	3,97%
Niederösterreich	18477	15,10%	18056	421	2,33%
Oberösterreich	26520	21,68%	25620	900	3,51%
Salzburg	9777	7,99%	9545	232	2,43%
Steiermark	18743	15,32%	18344	399	2,18%
Tirol	13286	10,86%	12942	344	2,66%
Vorarlberg	7480	6,11%	7290	190	2,61%
Wien	16202	13,24%	15772	430	2,73%
Österreich Gesamt	122343	100,00%	119039	3304	2,78%

G 31: Veränderung der Lehreintritte in den Bundesländern



Bundesland	Lehreintritte 2005		Lehreintritte 2004	Veränderung gegenüber 2004	
	Anzahl	Prozent	Anzahl	absolut	in Prozent
Burgenland	864	2,24%	830	34	4,10%
Kärnten	2886	7,49%	2663	223	8,37%
Niederösterreich	5739	14,89%	5387	352	6,53%
Oberösterreich	8306	21,56%	7683	623	8,11%
Salzburg	3129	8,12%	2951	178	6,03%
Steiermark	5778	15,00%	5449	329	6,04%
Tirol	4246	11,02%	4130	116	2,81%
Vorarlberg	2392	6,21%	2290	102	4,45%
Wien	5191	13,47%	4560	631	13,84%
Österreich Gesamt	38531	100,00%	35943	2588	7,20%

G 32: Prüfungsstatistik 2005



Prüfungserfolg	Prüflinge	Prozent
bestanden	1594	54,03%
mit Auszeichnung bestanden	237	8,03%
mit gutem Erfolg bestanden	565	19,15%
nicht bestanden	554	18,78%
	2950	

- ☞ In Vorarlberg sind 2005 insgesamt 2950 Personen zur Lehrabschlussprüfung angetreten (2004: 2866). Die Erfolgsquote von 81 % liegt im langjährigen Durchschnitt.

Lehrabschlußprüfungen 2005 nach Sparten

Sparte/Lehrberuf	Zur Lap ange- treten	Prüfungsergebnisse				
		mit Ausz. best.	mit gut best.	bestan- den	nicht best. Theori	nicht best. Praxis

Gewerbe & Handwerk

Anlagenelektriker	3		3				
Augenoptik	14			9		5	
Bäcker	35	5	9	17	1		3
Baumaschinentechnik	2		1	1			
Bauschlosser	7		1	5		1	
Bautechnischer Zeichner	5			2		3	
Berufskraftfahrer	1		1				
Blechblasinstrumentenerzeuger	1		1				
Blechs Schlosser	5			2		3	
Blumenbinder und -händler (Florist)	17		2	14		1	
Bodenleger	1		1				
Bürokaufmann	38	2	8	24	1	3	
Chemielabortechnik	1		1				
Dachdecker	7		1	2	1	3	
Denkmal-, Fassaden- und Gebäudereiniger	1			1			
Druckvorstufentechniker	2			2			
EDV-Techniker	4		1	2			1
Einzelhandel - Schwerpunkt allgemeiner Einzelhandel	1		1				
Einzelhandel - Schwerpunkt Einrichtungsberatung	1		1				
Einzelhandel - Schwerpunkt Fleischhandel	3	1		2			
Einzelhandel - Schwerpunkt Lebensmittelhandel	12	1	1	5	2	3	
Einzelhandel - Schwerpunkt Schuhe	1		1				
Einzelhandel - Schwerpunkt Textilhandel	1	1					
Elektroanlagentechnik	1			1			
Elektroinstallateur	43	2	3	20	5	13	
Elektroinstallationstechnik	47	2	3	14	1	25	2
Elektroinstallationstechnik mit Wahlmodul Prozessleit- und Bustechnik	46	3	13	19		11	
Elektromaschinentechnik	1						1
Elektromechaniker und -maschinenbauer	5		3	1		1	
Elektronik	2	1	1				
Fahrzeugfertiger	5			2		3	
Fitnessbetreuer (AV)	2			2			
Fleischverarbeitung	10	1	1	4	1	2	1
Fotograf	4			2		1	1
Friseur und Perückenmacher (Stylist)	104	10	44	35	8	7	
Fußpfleger	16		3	12		1	
Glaser	8	1	3	3		1	
Gold- und Silberschmied und Juwelier	1			1			
Herrenkleidermacher	1					1	
Holzblasinstrumentenerzeuger	1		1				
Hörgeräteakustiker	2		1	1			
Karosseriebautechnik	14	1	2	7		4	
Karosserieur	2			2			
Kommunikationstechniker - Audio- und Videoelektronik	2		1	1			
Kommunikationstechniker - Bürokommunikation	1		1				

Sparte/Lehrberuf	Zur Lap ange- treten	Prüfungsergebnisse					
		mit Ausz. best.	mit gut best.	bestan- den	nicht best. Theori	nicht best. Praxis	nicht best. beides
Kommunikationstechniker - Nachrichtenelektronik	1			1			
Konditor (Zuckerbäcker)	19		1	14		3	1
Kosmetiker	22	1	4	15		2	
Kraftfahrzeugelektriker	1			1			
Kraftfahrzeugmechaniker	6			5		1	
Kraftfahrzeugtechnik	122	3	9	80	1	25	4
Kunststoffformgeber (AV)	9	3	4	2			
Lackierer	12		1	5		6	
Lagerlogistik	1			1			
Landmaschinentechniker	6		1	2		3	
Landschaftsgärtner (Garten- und Grünflächengestalter)	9	1	3	5			
Maler und Anstreicher	37	1		17	1	17	1
Maschinenbautechnik	6					5	1
Maschinenfertigungstechnik	10	1	3	4		1	1
Maschinenmechaniker-AV	4		1	1	1		1
Maschinenschlosser	3			3			
Masseur	7	3	3			1	
Maurer	58	5	6	38		8	1
Mechaniker	9			5		3	1
Medienfachmann - Mediendesign	2		2				
Metalldesign - Gravur	1			1			
Metalltechnik - Blechtechnik	1			1			
Metalltechnik - Fahrzeugbautechnik	1			1			
Metalltechnik - Metallbearbeitungstechnik	8			4	1	3	
Oberflächentechnik - Schwerpunkt mechanische Oberflächentechnik	1			1			
Orgelbauer	1			1			
Orthopädienschuhmacher	1		1				
Pflasterer	5		2	1		2	
Platten- und Fliesenleger	15	3	4	7		1	
Polsterer	1		1				
Präparator	1			1			
Produktionstechniker	3	1	1	1			
Rauchfangekehrer	4			4			
Sanitär- und Klimatechniker - Gas- und Wasserinstallation	60	3	11	37	2	6	1
Sanitär- und Klimatechniker - Heizungsinstallation	60	4	7	39		8	2
Sanitär- und Klimatechniker - Lüftungsinstallation	1		1				
Schilderhersteller	3			3			
Schlosser	30	1	6	13	1	8	1
Sonnenschutztechniker	1			1			
Spengler	25		2	21	1		1
Stahlbauschlosser	1			1			
Steinmetz	3	2		1			
Stuckateur und Trockenausbauer	14	1	2	6		4	1
Tapezierer und Dekorateur	4		1	2		1	
Technischer Zeichner	6			4		2	
Tiefbauer	1	1					
Tischler	2			2			
Tischlerei	79	2	8	46	1	18	4
Tischlereitechnik (AV)	12	1	2	8		1	
Verpackungsmittelmechaniker	4		1	3			

Sparte/Lehrberuf	Zur Lap ange- treten	Prüfungsergebnisse					
		mit Ausz. best.	mit gut best.	bestan- den	nicht best. Theori	nicht best. Praxis	nicht best. beides
Versicherungskaufmann	2			1	1		
Werkzeugbautechnik	1		1				
Werkzeugmacher	2	1		1			
Werkzeugmaschineur	4		1	1	2		
Werkzeugmechaniker-AV	4	1	2	1			
Zahntechniker	5		1	4			
Zerspanungstechnik	6		1	4			1
Zimmerei	43	11	7	17			8
Zimmerer	2						2
Summe Gewerbe & Handwerk	1243	81	215	653	32	232	30

Industrie

Anlagenelektrik	1			1			
Anlagenelektriker	27	5	6	14			2
Bauschlosser	1			1			
Bautechnischer Zeichner	1						1
Betriebselektriker	1			1			
Betriebsschlosser	7			5			2
Blechschlosser	1			1			
Brauer und Mälzer	1		1				
Bürokaufmann	37	3	12	18	1	1	2
Chemielabortechnik	6		2	4			
EDV-Techniker	10	1	2	5			2
Einzelhandel - Schwerpunkt Fleischhandel	11		3	6	1	1	
Einzelhandel - Schwerpunkt Textilhandel	3	2	1				
Elektroanlagentechnik	16	1	1	11			3
Elektronik	16		1	10			5
Fahrzeugfertiger	3		1				2
Feinmechaniker	1			1			
Fleischverarbeitung	7		2	5			
Industriekaufmann	2		1	1			
Kälteanlagentechniker	1						1
Kommunikationstechniker - Elektronische Datenverarbeitung und Telekommunikation	5		1	3			1
Konstrukteur - Schwerpunkt Maschinenbautechnik	2	1		1			
Kunststoffformgeber (AV)	3	1	1	1			
Lackierer	2			2			
Lagerlogistik	3			1			2
Maschinenbautechnik	37	7	7	14			9
Maschinenfertigungstechnik	3			2			1
Maschinenmechaniker-AV	35	3	18	12			1
Maschinenschlosser	14		5	9			
Maurer	4			3			1
Metalltechnik - Blechtechnik	1			1			
Metalltechnik - Metallbearbeitungstechnik	2			2			
Molkereifachmann	4	1	2	1			
Oberflächentechnik - Schwerpunkt mechanische Oberflächentechnik	10			6			4
Papiertechniker	2			2			

Sparte/Lehrberuf	Zur Lap ange- treten	Prüfungsergebnisse					
		mit Ausz. best.	mit gut best.	bestan- den	nicht best. Theori	nicht best. Praxis	nicht best. beides
Produktionstechniker	5	2		3			
Sanitär- und Klimatechniker - Lüftunginstallation	1			1			
Schlosser	12	1	4	5			2
Stahlbauschlosser	4		1	3			
Stoffdrucker	3			1		1	1
Technischer Zeichner	20		5	12		2	1
Textilchemie	19	3	5	6	1	1	3
Textilmechanik	4		2	2			
Textiltechnik - Maschentechnik	4	1	1	1	1		
Textiltechnik - Webtechnik	5	2	2	1			
Universalschweißer	5		2	3			
Verpackungsmittelmechaniker	7	1	2	3		1	
Versicherungskaufmann	1			1			
Wäschewarenherzeuger	1		1				
Werkzeugbautechnik	2					2	
Werkzeugmacher	3			2			1
Werkzeugmaschinieur	9		1	5	3		
Werkzeugmechaniker-AV	19	3	8	6	1	1	
Zerspanungstechnik	11	4	2	5			
Summe Industrie	415	42	103	204	8	47	11

Handel

Bürokaufmann	115	8	17	67	2	20	1
Drogist	15			7		8	
EDV-Kaufmann	1			1			
EDV-Techniker	9			6		3	
Einzelhandel - Schwerpunkt allgemeiner Einzelhandel	34	6	11	16		1	
Einzelhandel - Schwerpunkt Baustoffhandel	8	1	3	4			
Einzelhandel - Schwerpunkt Einrichtungsberatung	12	6	2	4			
Einzelhandel - Schwerpunkt Eisen- und Hartwaren	11	3	2	3	2		1
Einzelhandel - Schwerpunkt Elektro-Elektronikberatung	24	1	6	14	2	1	
Einzelhandel - Schwerpunkt Fleischhandel	3		1	1	1		
Einzelhandel - Schwerpunkt Kraftfahrzeuge und Ersatzteile	10	2	3	5			
Einzelhandel - Schwerpunkt Lebensmittelhandel	148	11	31	82	10	10	4
Einzelhandel - Schwerpunkt Schuhe	11	1	1	7	2		
Einzelhandel - Schwerpunkt Sportartikel	13	2	6	5			
Einzelhandel - Schwerpunkt Textilhandel	27	6	6	10	2	2	1
Fußpfleger	1			1			
Grosshandelskaufmann	39	2	6	27		3	1
Informatik	2					2	
Lagerlogistik	6		3	3			
Masseur	1			1			
Restaurantfachmann	1			1			
Summe Handel	491	49	98	265	21	50	8

Sparte/Lehrberuf	Zur Lap ange- treten	Prüfungsergebnisse				
		mit Ausz. best.	mit gut best.	bestan- den	nicht best. Theori	nicht best. Praxis

Bank und Versicherung

Bankkaufmann	18		8	10		
Versicherungskaufmann	5		1	1		3
Summe Bank und Versicherung	23		9	11		3

Transport, Verkehr, Telekommunikation

Betriebsschlosser	1			1		
Bürokaufmann	9		4	5		
EDV-Techniker	1			1		
Einzelhandel - Schwerpunkt Lebensmittelhandel	1		1			
Elektroanlagentechnik	6		1	3		2
Kraftfahrzeugtechnik	2			2		
Maschinenbautechnik	8	1	3	3		1
Speditionskaufmann	19	2	2	14		1
Speditionslogistik	9	4	1	4		
Summe Transport, Verkehr, Telekom	56	7	12	33		4

Tourismus und Freizeitwirtschaft

Bürokaufmann	7		1	5		1
EDV-Techniker	2			1	1	
Einzelhandel - Schwerpunkt Elektro-Elektronikberatung	1		1			
Einzelhandel - Schwerpunkt Lebensmittelhandel	5			3		2
Fitnessbetreuer (AV)	12		1	9	2	
Hotel- und Gastgewerbeassistent	41	3	8	29		1
Koch	106	3	4	84	1	14
Konditor (Zuckerbäcker)	1			1		
Reisebüroassistent	6		1	5		
Restaurantfachmann	71	3	24	40	1	3
Systemgastronomiefachmann	1			1		
Verwaltungsassistent	1			1		
Summe Tourismus und Freizeitwirtsc	254	9	40	179	5	21

Information & Consulting

Bautechnischer Zeichner	4			2		2
Buch- und Medienwirtschaft Buch- und Musikalienhandel	2	1	1			
Buchbinder	1			1		
Bürokaufmann	21	4	4	11		2
Drucker	2		1	1		
Druckvorstufentechniker	19	1	2	14		2
EDV-Techniker	14	2	1	7		4
Einzelhandel - Schwerpunkt allgemeiner Einzelhandel	2	1		1		
Entsorgungs- und Recyclingfachmann - Abfall	1			1		
Flachdrucker	6	2		3		1

Sparte/Lehrberuf	Zur Lap ange- treten	Prüfungsergebnisse					
		mit Ausz. best.	mit gut best.	bestan- den	nicht best. Theori	nicht best. Praxis	nicht best. beides
Immobilienkaufmann	6		2	3		1	
Informatik	9	1	1	2			5
Medienfachmann - Mediendesign	9		2	5	2		
Medienfachmann - Medientechnik	1			1			
Speditionskaufmann	1			1			
Vermessungstechniker	1			1			
Versicherungskaufmann	3	1	1	1			
Werkzeugmaschiner	1			1			
Summe Information & Consulting	103	13	15	56	2	17	

Nichtkammer-MG

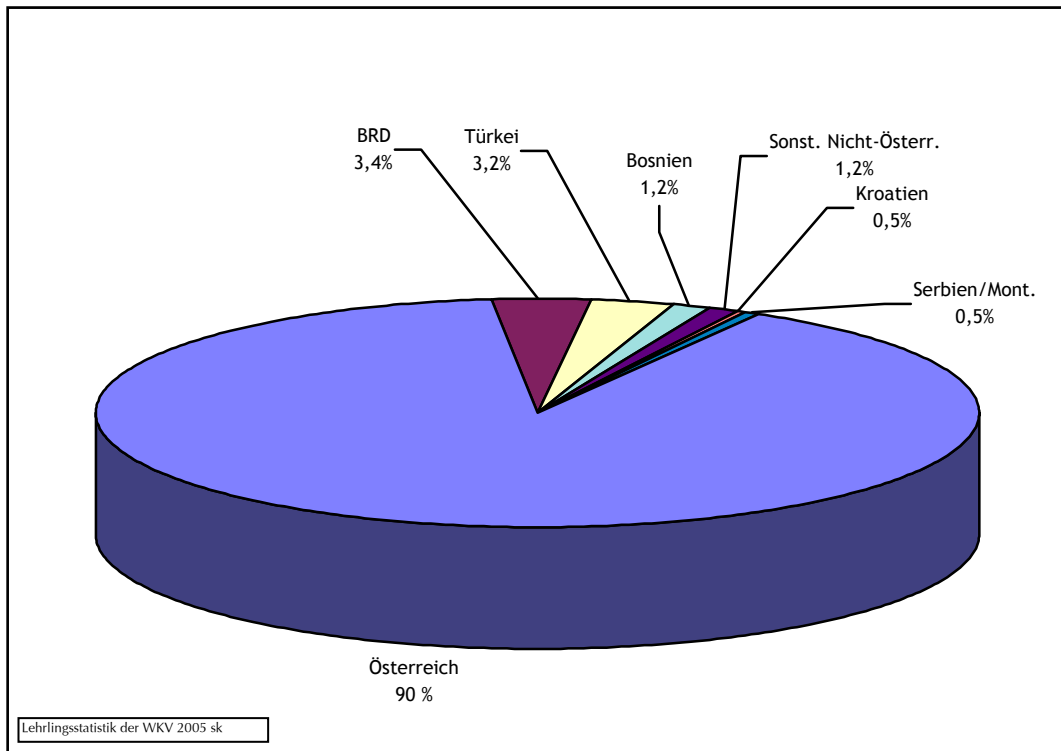
Anlagenelektriker	18	4	8	6			
Bautechnischer Zeichner	7			3		4	
Buchhaltung	2	1		1			
Bürokaufmann	10	1	2	5		1	1
Denkmal-, Fassaden- und Gebäudereiniger	1			1			
EDV-Techniker	5	1		4			
Fußpfleger	1			1			
Kanzleiassistent - Rechtsanwaltskanzlei	1			1			
Koch	2		1	1			
Maschinenbautechnik	7	2	2	3			
Pharmazeutisch-kaufmännischer Assistent	34	3	8	16		5	2
Rechtskanzleiassistent	5	2	2	1			
Technischer Zeichner	1			1			
Tierpfleger	2		1	1			
Vermessungstechniker	3		1	2			
Verwaltungsassistent	16	1	1	9		5	
Summe Nichtkammer-MG	115	15	26	56		15	3

Sektion unbekannt

Bäcker	1			1			
Bautechnischer Zeichner	1			1			
Berufskraftfahrer	9	3	3	3			
Betonfertiger - Betonwarenerzeugung	5	1	3	1			
Blumenbinder und -händler (Florist)	1		1				
Bürokaufmann	74	2	16	46	7	2	1
Chemielabortechnik	1			1			
Druckvorstufentechniker	1			1			
EDV-Techniker	4			2		1	1
Einzelhandel - Schwerpunkt allgemeiner Einzelhandel	4	2	1	1			
Einzelhandel - Schwerpunkt Baustoffhandel	2	1	1				
Einzelhandel - Schwerpunkt Einrichtungsberatung	2		1				1
Einzelhandel - Schwerpunkt Elektro-Elektronikberatung	2			2			
Einzelhandel - Schwerpunkt Fleischhandel	1					1	
Einzelhandel - Schwerpunkt Lebensmittelhandel	27	5	4	15	1	2	
Einzelhandel - Schwerpunkt Schuhe	1			1			

Sparte/Lehrberuf	Zur Lap ange- treten	Prüfungsergebnisse					
		mit Ausz. best.	mit gut best.	bestan- den	nicht best. Theori	nicht best. Praxis	nicht best. beides
Einzelhandel - Schwerpunkt Textilhandel	11		1	8	1	1	
Elektroinstallateur	1				1		
Elektromechaniker und -maschinenbauer	1		1				
Fitnessbetreuer (AV)	2		1	1			
Fotograf	1			1			
Friseur und Perückenmacher (Stylist)	1			1			
Grosshandelskaufmann	4		1	3			
Hotel- und Gastgewerbeassistent	1				1		
Karosseriebautechnik	1		1				
Koch	6			5	1		
Konstrukteur - Schwerpunkt Maschinenbautechnik	1	1					
Kosmetiker	2			1	1		
Kraftfahrzeugtechnik	2			2			
Kunststoffformgeber (AV)	2			1	1		
Lackierer	2			1			1
Lagerlogistik	3			1	1	1	
Landschaftsgärtner (Garten- und Grünflächengestalter)	4			3	1		
Maschinenbautechnik	1						1
Maschinenfertigungstechnik	3	1	2				
Maurer	1			1			
Medienfachmann - Mediendesign	1			1			
Medienfachmann - Medientechnik	1	1					
Metalltechnik - Blechtechnik	1			1			
Metalltechnik - Metallbearbeitungstechnik	3			1	2		
Modellbauer	2			1		1	
Orthopädiemechaniker	1	1					
Papiertechniker	1	1					
Pharmazeutisch-kaufmännischer Assistent	1	1					
Reisebüroassistent	1			1			
Restaurantfachmann	5		1	2		2	
Sanitär- und Klimatechniker - Gas- und Wasserinstallation	1	1					
Siebdrucker	1			1			
Stickereizeichner	1					1	
Stoffdrucker	2			1		1	
Strickwarenerzeuger	1		1				
Stuckateur und Trockenausbauer	1			1			
Systemgastronomiefachmann	1			1			
Technischer Zeichner	2			1		1	
Tischlerei	1						1
Versicherungskaufmann	32	1	8	19	3	1	
Verwaltungsassistent	1			1			
Werkzeugmaschineur	4			2	2		
Zimmerei	2			1		1	
Summe Sektion unbekannt	253	22	47	139	23	16	6
Gesamtsummen	2953	238	565	1596	91	405	58

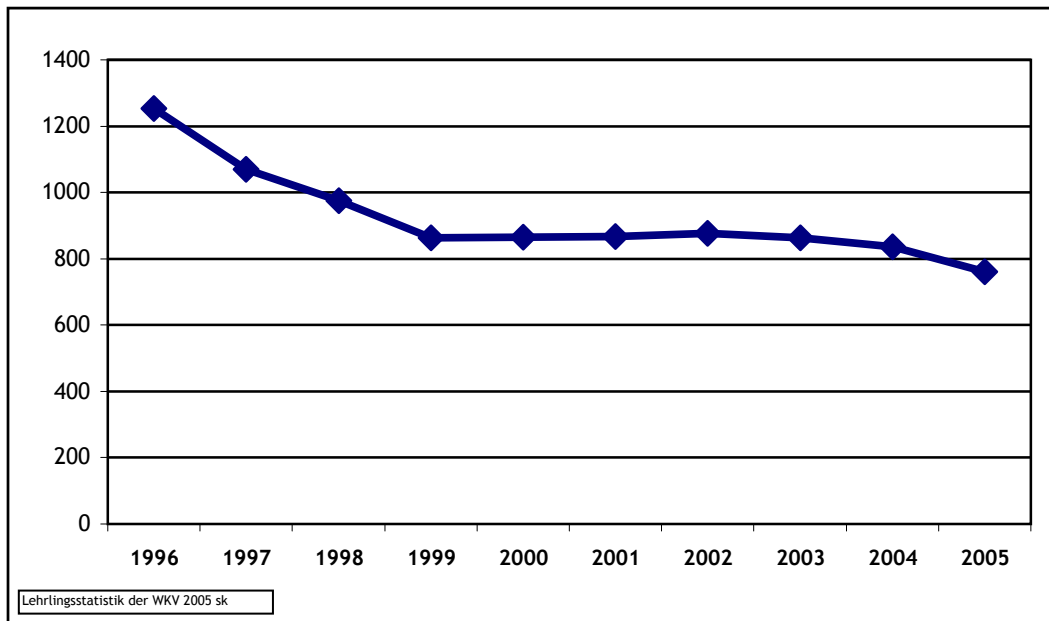
G 16: Lehrlinge nach Staatsbürgerschaft 2005



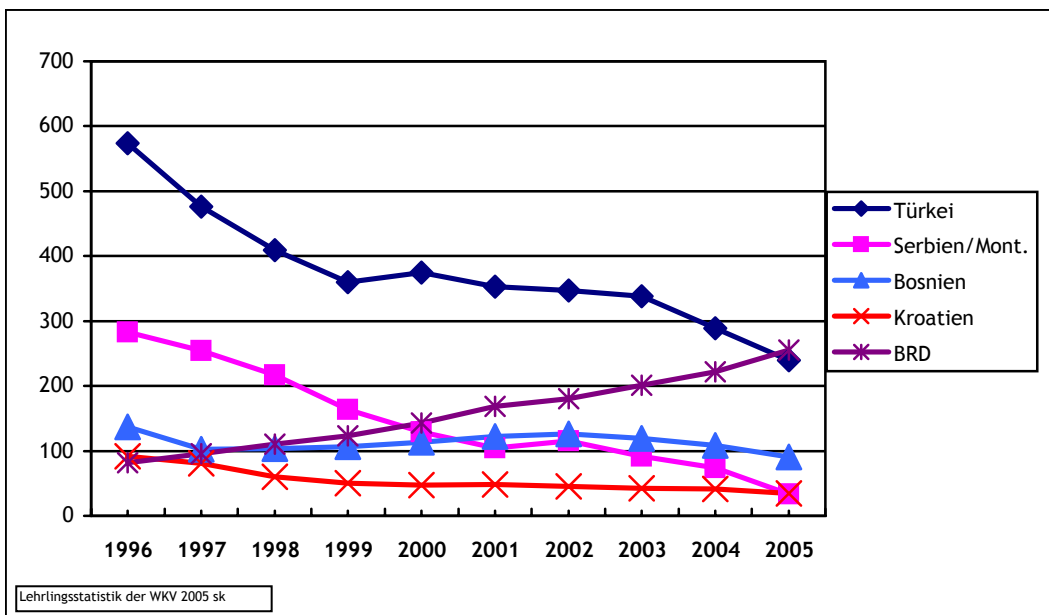
Staatsbürgerschaft	Lehrlinge			Prozent
	männl.	weibl.	Gesamt	
Österreich	4529	2188	6717	89,82%
BRD	139	116	255	3,41%
Türkei	181	59	240	3,21%
Bosnien	60	31	91	1,22%
Sonst. Nicht-Österr.	48	36	86	1,15%
Kroatien	16	19	35	0,47%
Serbien/Mont.	21	13	34	0,45%
Schweiz	8	5	13	0,17%
Italien	4	1	5	0,07%
Slowenien	1	3	4	0,05%
Gesamt	5007	2471	7478	100,03%

- ➔ Auch im Jahr 2005 sind etwa 10,2 % der Lehrlinge ausländische Staatsbürger; nach stetigen Rückgang seit 1994 hat sich dieser Anteil im Jahr 2000 stabilisiert.
- ➔ Nach wie vor stellen die türkischen Jugendlichen fast die Hälfte der ausländischen Lehrlinge.

**G 17: Lehrlinge mit nicht-österr. Staatsbürgerschaft gesamt
(1996 - 2005)**



G 18: Lehrlinge mit nicht-österr. Staatsbürgerschaft (1996 - 2005)



einem

Staatsbürgerschaft	1996	1997	1998	1999	2000	2001	2002	2003	2004	2005
Türkei	574	476	409	360	375	353	347	338	289	240
Serbien/Mont.	283	254	217	164	129	105	115	92	74	34
Bosnien	137	103	104	106	113	122	126	119	108	91
Kroatien	92	81	60	50	47	48	45	42	41	35
BRD	82	96	110	123	143	169	180	201	222	255
Nicht-Österreicher Gesamt	1253	1069	975	863	866	867	876	864	837	761