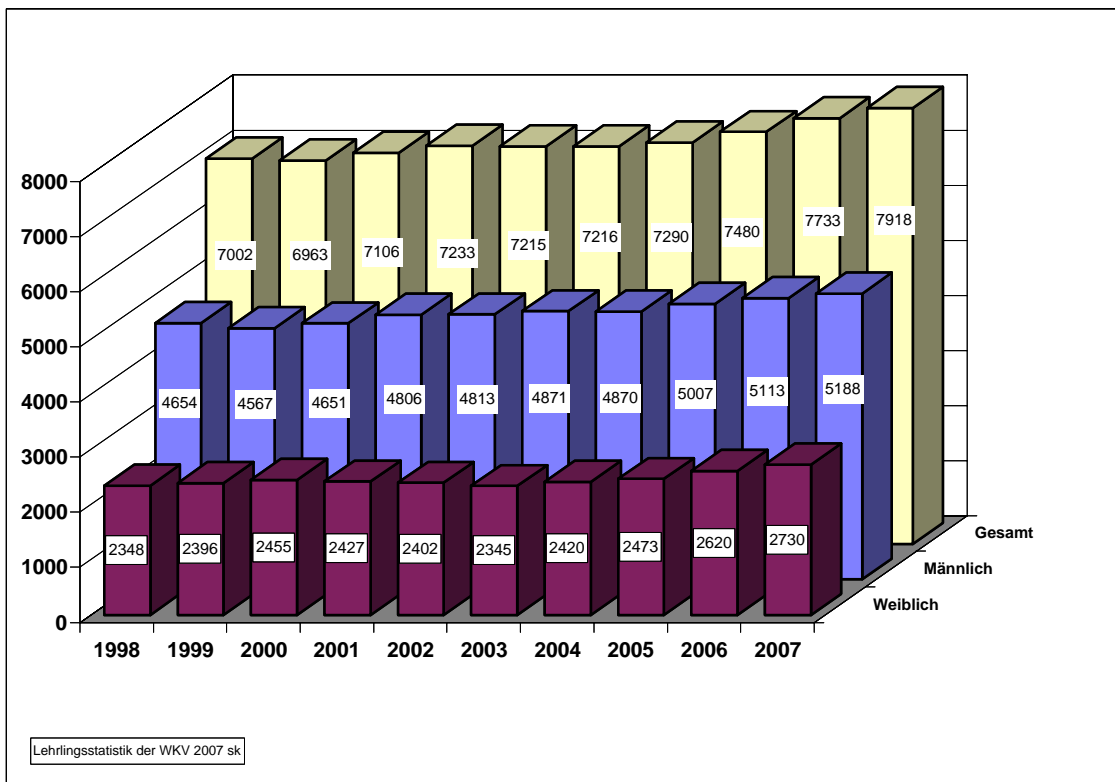


Die wichtigsten Kennzahlen der Lehrlingsstatistik 2007

- Ende 2007 standen 7918 Lehrlinge in Ausbildung; das sind um 185 mehr als im Vorjahr (+ 2,4 %).
- Im Jahr 2007 wurden 3.504 neue Lehrverträge abgeschlossen (+ 3,2 %).
- Im ersten Lehrjahr gibt es 2504 Lehrlinge (+ 0,3 %).
- 50 % der Jugendlichen haben sich für eine Lehre entschieden, 64% der Burschen, und 36,2 % der Mädchen. Vorarlberg ist damit weiterhin das Bundesland mit der höchsten Lehrlingsquote in Österreich.
- 43,8 % der Lehrlinge kommen aus der Polytechnischen Schule, 35,6 % aus Haupt- oder Sonstigen Schulen, 20,7 % aus BMS, BHS und AHS.
- 47,6 % der Lehrlinge werden im Gewerbe und Handwerk ausgebildet.
- Der Ausländeranteil bei den Lehrlingen bleibt mit 8,8 % fast gleich (2006: 8,9 %).
- Fast die Hälfte aller weiblichen Lehrlinge werden in drei, 70 % in zehn Lehrberufen ausgebildet. Bei den männlichen Lehrlingen finden sich dagegen ca. 48 % in den zehn beliebtesten Lehrberufen.
- 2354 Betriebe bilden Lehrlinge aus. 5,9 % davon (139) sind Unternehmen aus dem Bereich außerhalb der Wirtschaftskammer.
- 234 Betriebe haben erstmals Lehrlinge ausgebildet; 65 Unternehmen haben sich erstmals für die Ausbildung in neuen Lehrberufen entschieden.

G 1: Zahl der Lehrlinge 1998 - 2007

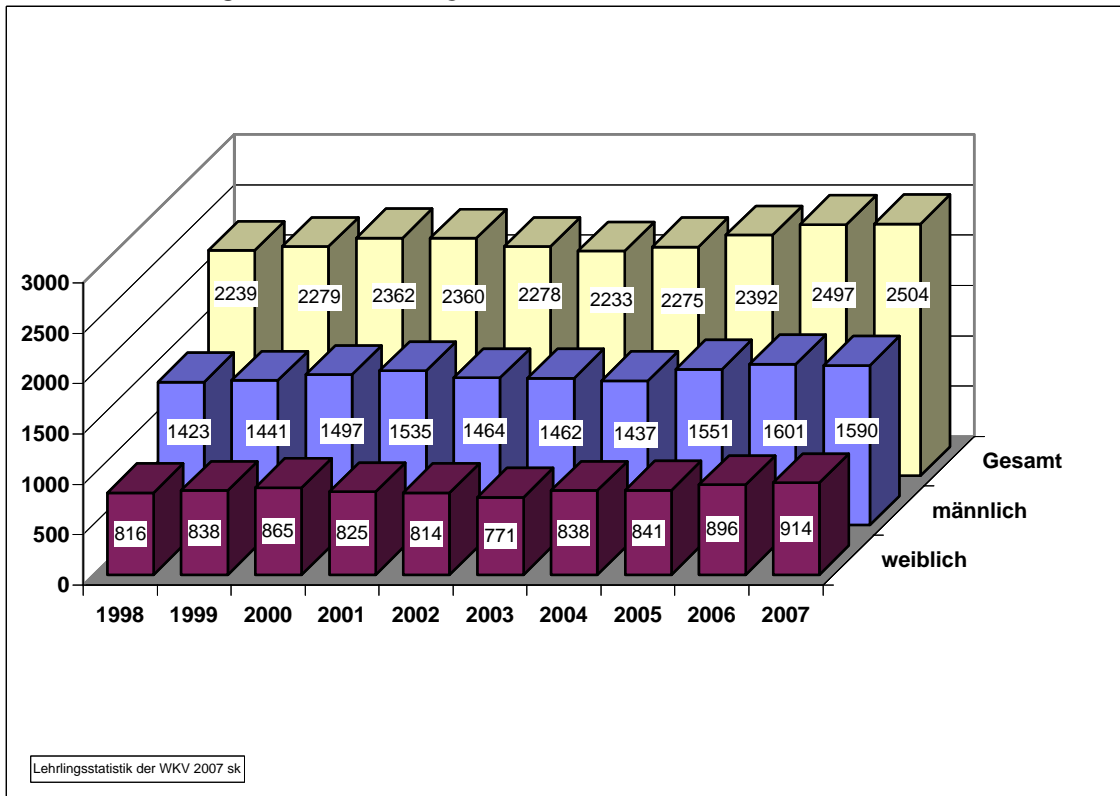


Jahr	männlich	weiblich	Gesamt
1998	4654	2348	7002
1999	4567	2396	6963
2000	4651	2455	7106
2001	4806	2427	7233
2002	4813	2402	7215
2003	4871	2345	7216
2004	4870	2420	7290
2005	5007	2473	7480
2006	5113	2620	7733
2007	5188	2730	7918

Veränderung 2006/2007 absolut	75	110	185
Veränderung 2006/2007 in %	1,47%	4,20%	2,39%

- ➔ Mit 31.12.2007 stehen insgesamt 7918 Personen in einem aufrechten Lehrverhältnis; dieser Wert liegt um 185 Personen über jenem des Vorjahres.
- ➔ Im Vergleich zu der Anzahl der Lehrlinge vor 10 Jahren (7002) bedeutet dies ein Plus von 916 Personen (13,1%).
- ➔ Die positive Entwicklung bei den weiblichen Lehrlingen hat sich im Jahr 2007 fortgesetzt; im Vergleich zum Vorjahr ist ein Zuwachs um 110 Personen zu verzeichnen.

G 2: Lehrlinge im 1. Lehrjahr (1998 - 2007)

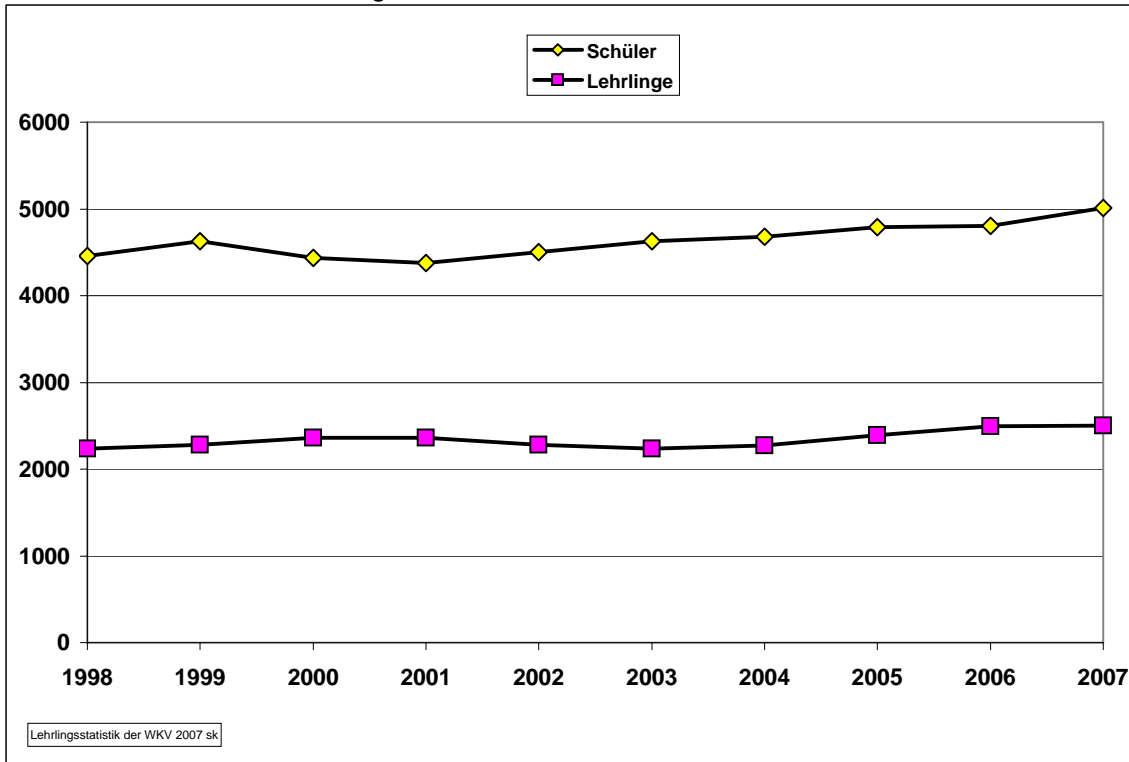


Jahr	männlich	weiblich	Gesamt
1998	1423	816	2239
1999	1441	838	2279
2000	1497	865	2362
2001	1535	825	2360
2002	1464	814	2278
2003	1462	771	2233
2004	1437	838	2275
2005	1551	841	2392
2006	1601	896	2497
2007	1590	914	2504

Veränderung 2006/2007 absolut	-11	18	7
Veränderung 2006/2007 in %	-0,69%	2,01%	0,28%

- Im abgelaufenen Jahr wurden insgesamt (also in allen Lehrjahren zusammen) 3505 Lehrverträge abgeschlossen; gegenüber dem Vorjahr bedeutet dies ein Plus von 162.
- Im ersten Lehrjahr sind im vergangenen Jahr 2504 neue Lehrverträge abgeschlossen worden, was einem Zuwachs von 7 Neuaufnahmen entspricht.
- Im Vergleich zum Wert des Jahres 1998 liegt die Anzahl der Lehrlinge im ersten Lehrjahr um 265 Personen höher; dies entspricht einem Plus von 11,9 %.

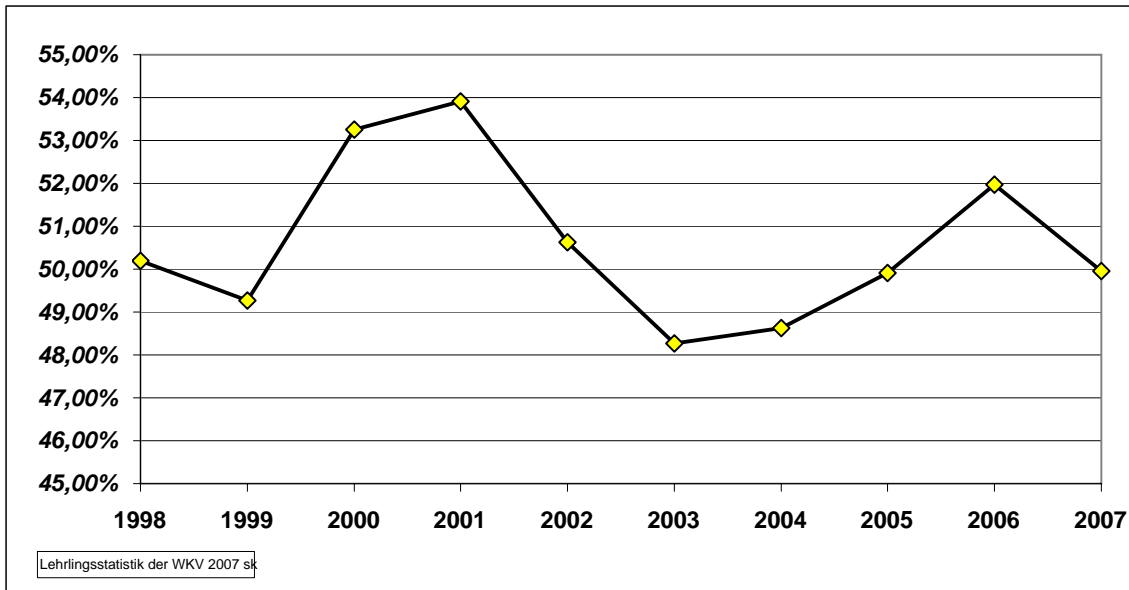
G3: Schüler im 9. Schuljahr und Lehreintritte



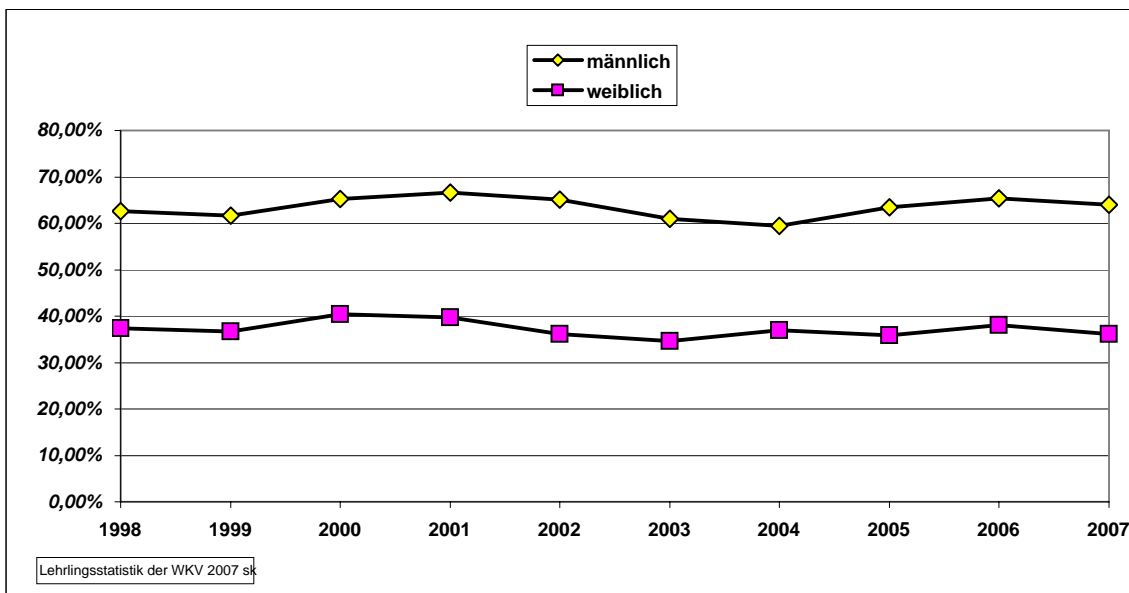
Schüler im 9. Schuljahr *)				Lehreintritte					
Jahr	m	w	Ges.	m	in %	w	in %	Ges.	in %
1998	2274	2187	4461	1423	62,58%	816	37,31%	2239	50,19%
1999	2338	2288	4626	1441	61,63%	838	36,63%	2279	49,27%
2000	2293	2142	4435	1497	65,29%	865	40,38%	2362	53,26%
2001	2302	2076	4378	1535	66,68%	825	39,74%	2360	53,91%
2002	2249	2250	4499	1464	65,10%	814	36,18%	2278	50,63%
2003	2397	2229	4626	1462	60,99%	771	34,59%	2233	48,27%
2004	2415	2263	4678	1437	59,50%	838	37,03%	2275	48,63%
2005	2444	2348	4792	1551	63,46%	841	35,82%	2392	49,92%
2006	2450	2355	4805	1601	65,35%	896	38,05%	2497	51,97%
2007	2485	2527	5012	1590	63,98%	914	36,17%	2504	49,96%

*) Quelle: Amt der Vbg. Landesregierung

G4: Anteil der Lehreintritte (1998 - 2007) bei Schülern im 9. Schuljahr (gesamt)



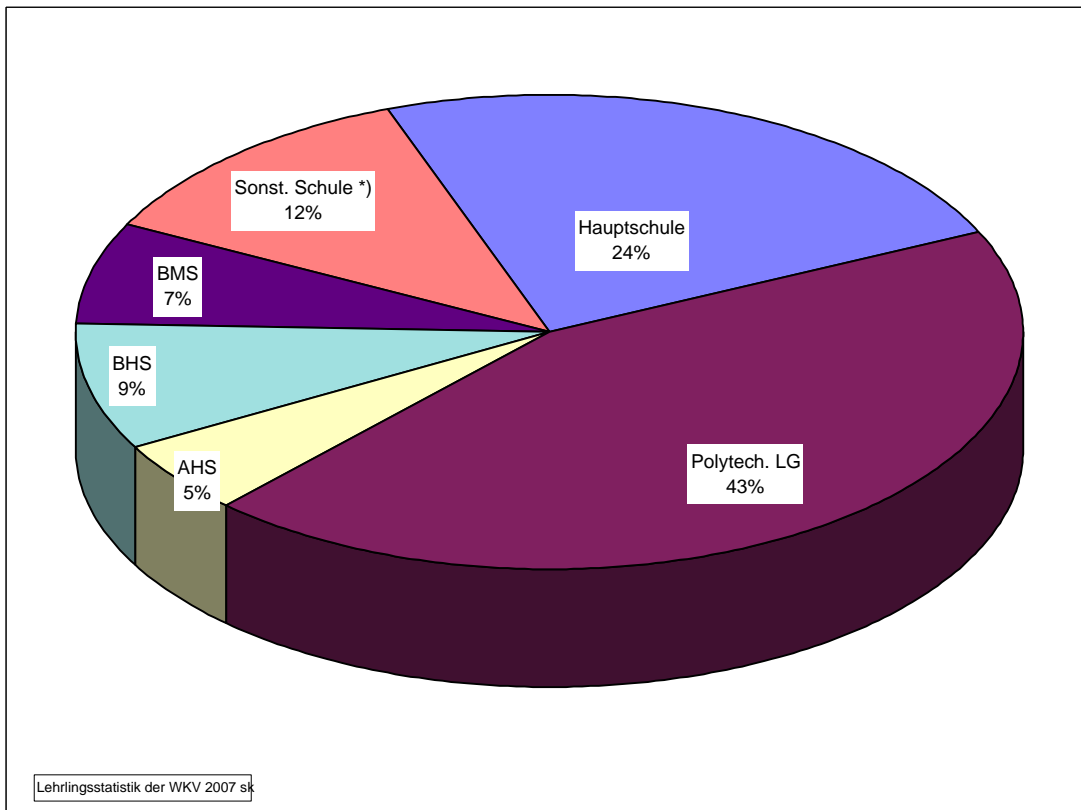
G5: Anteil der Lehreintritte (1998 - 2007) bei den Schülern im 9. Schuljahr (nach Geschlecht)



- ➔ Der Anteil der Jugendlichen im 9. Schuljahr, die sich für eine Lehrlingsausbildung entschieden haben, liegt im Jahr 2007 bei 50 %. Im Vergleich zum Vorjahr (52 %) bedeutet dies wieder einen Rückgang.

G 6: Schulbildung der Lehrlinge im 1. Lehrjahr

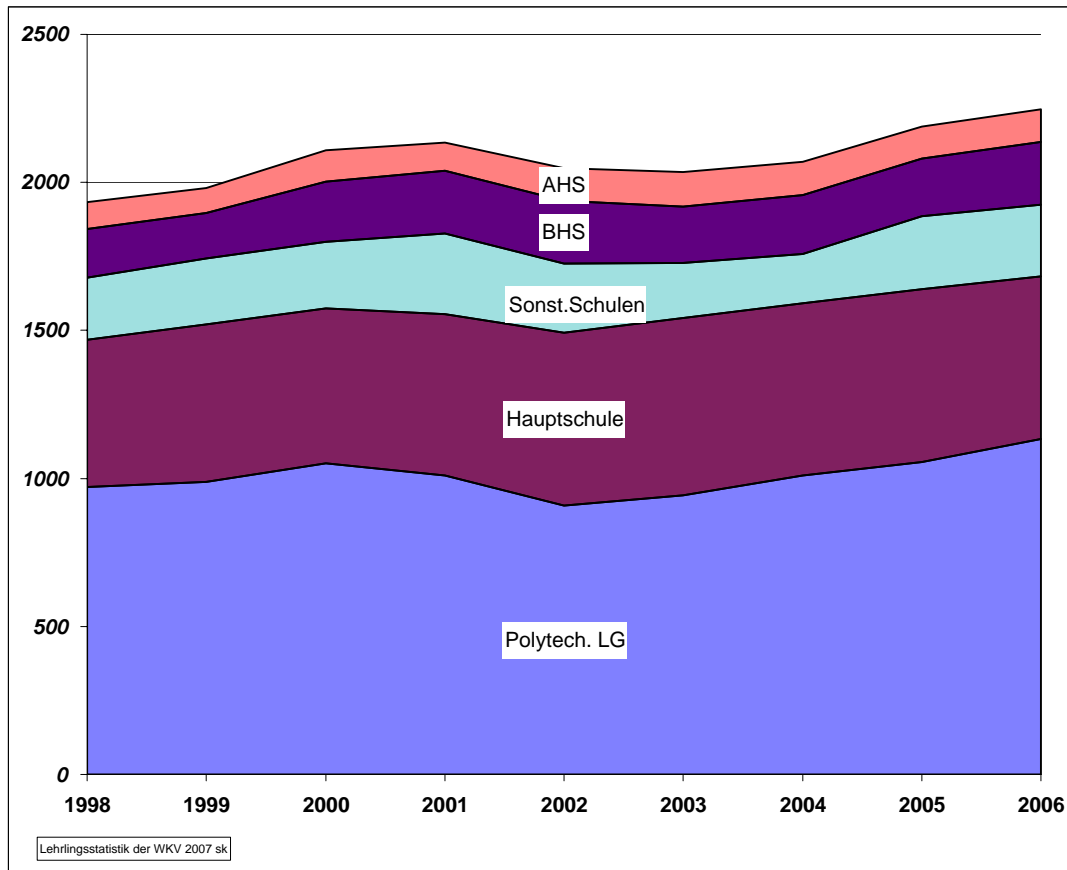
(letzte, vor Lehrzeitbeginn besuchte Schule)



Schule	männlich		weiblich		Gesamt			
	2006	2007	2006	2007	2006	%	2007	%
Hauptschule	382	396	167	194	549	22,3%	590	23,6%
Polytech. LG	761	737	372	360	1133	45,9%	1097	43,8%
AHS	59	68	51	59	110	4,5%	127	5,1%
BHS	131	144	82	71	213	8,6%	215	8,6%
BMS	105	64	115	110	220	8,9%	174	7,0%
Sonst. Schule *)	139	181	103	118	242	9,8%	299	12,0%
	1577	1590	890	912	2467	100,0%	2502	100,0%

*) Hier sind auch Berufsschule und Sonderschule mitgezählt

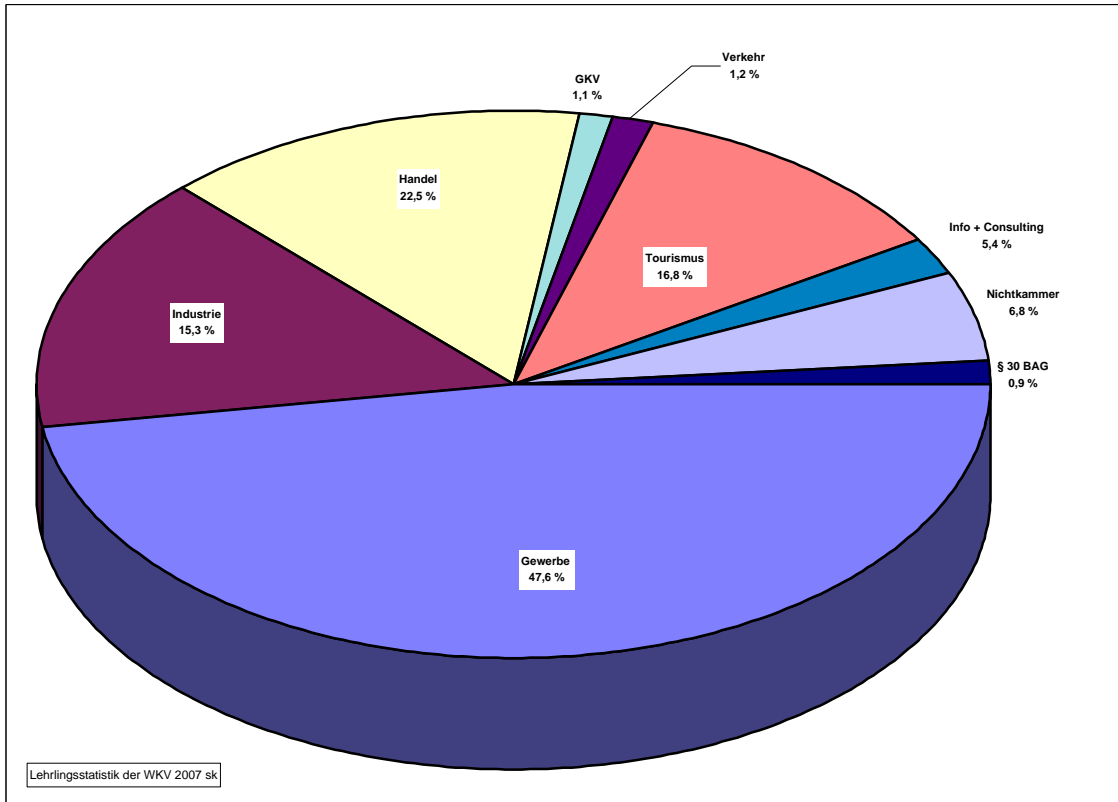
G6a: Veränderungen der Vorbildung beim Eintritt in die Lehre



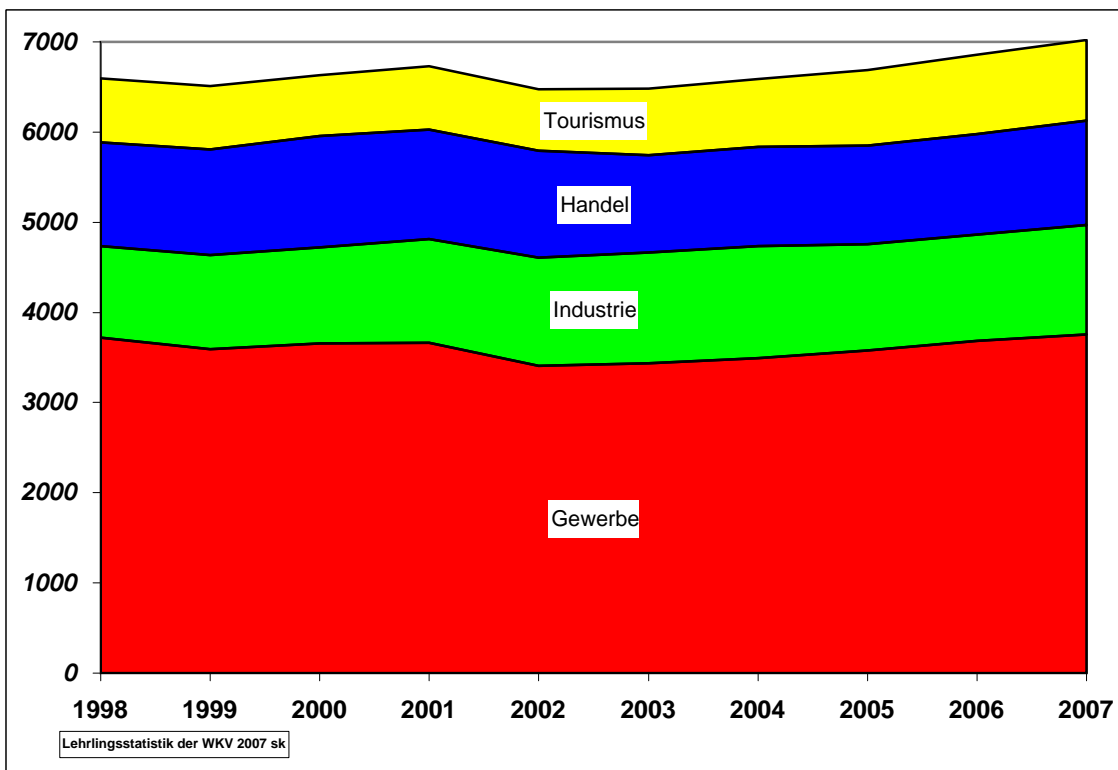
Schule	1998	1999	2000	2001	2002	2003	2004	2005	2006	2007
Polytech. LG	970	988	1051	1011	909	943	1010	1056	1133	1097
Hauptschule	498	533	524	544	584	598	581	584	549	590
Sonst. Schule *)	209	221	224	273	232	186	168	245	242	299
BHS	164	154	204	212	213	191	198	195	213	215
BMS	306	298	253	225	228	197	206	203	220	174
AHS	92	85	106	95	111	118	112	109	110	127
Gesamt	2239	2279	2362	2360	2277	2233	2275	2392	2467	2502

- Auch im Jahr 2007 hat die zahlenmäßig größte Gruppe der Lehrlinge (43,8%) die Polytechnische Schule absolviert.
- Auf die BMS, BHS und AHS entfallen 21 % der Lehrlinge - erfasst sind Schüler, die eine Schullaufbahn abgebrochen bzw. das 9. Schuljahr in einer mittleren oder höheren Schule absolviert haben.
- Der Anteil jener Lehrlinge, die aus der Hauptschule und der sonstigen Schulen in ein Lehrverhältnis eintreten, bewegt sich nach wie vor in etwa bei einem Drittel.

G 7: Lehrlinge nach Sparten: Stand 31.12.2007

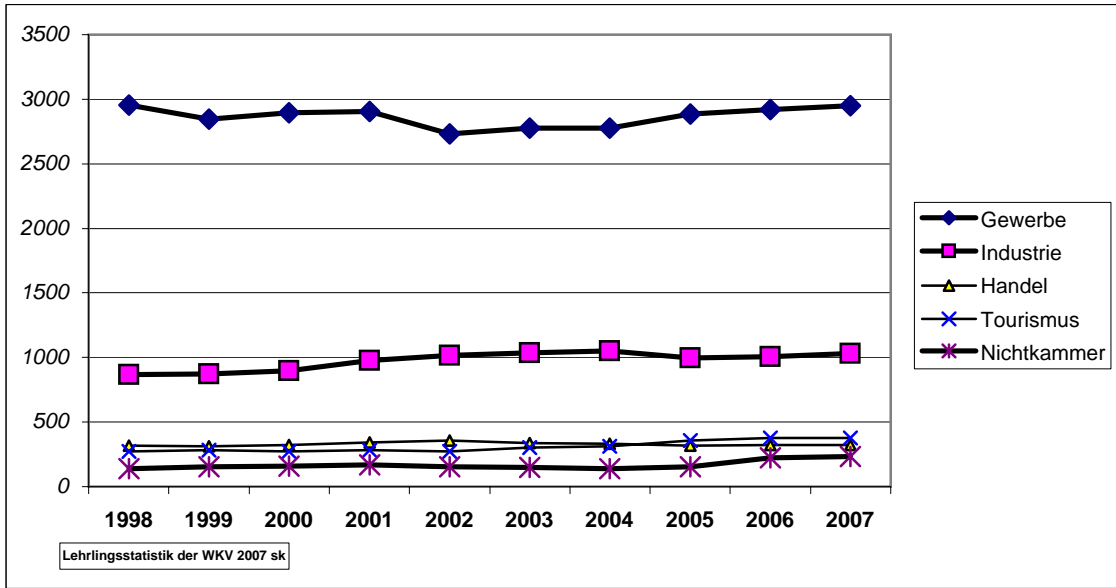


G 8: Lehrlinge nach Sparten (1998 - 2007)

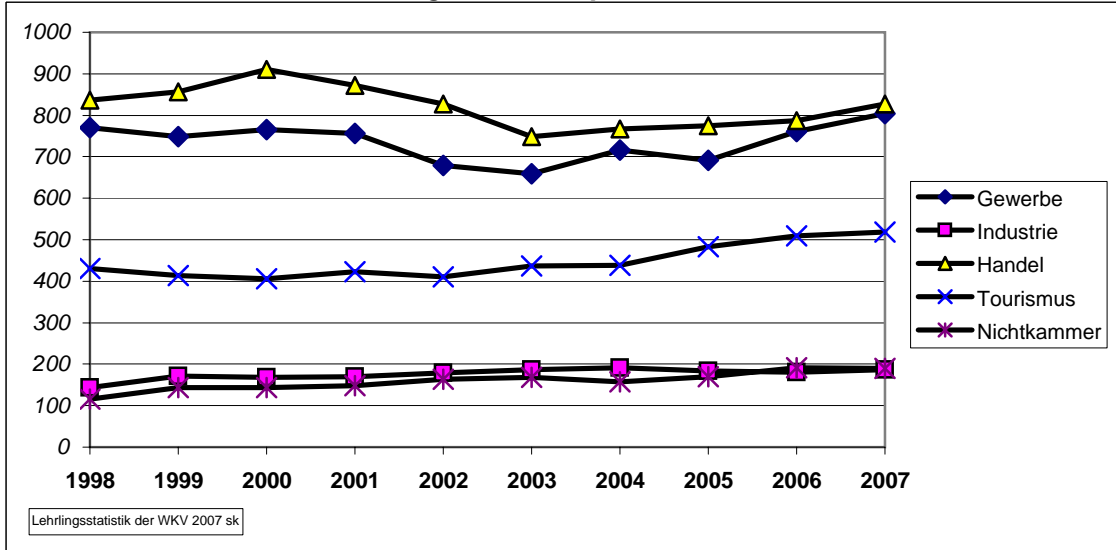


- ➔ Mit 3753 Lehrlingen ist die Sparte Gewerbe und Handwerk nach wie vor der wichtigste Lehrlingsausbilder (47,4 %).

G 9: Männliche Lehrlinge nach Sparten (1998 - 2007)



G 10: Weibliche Lehrlinge nach Sparten (1998 - 2007)

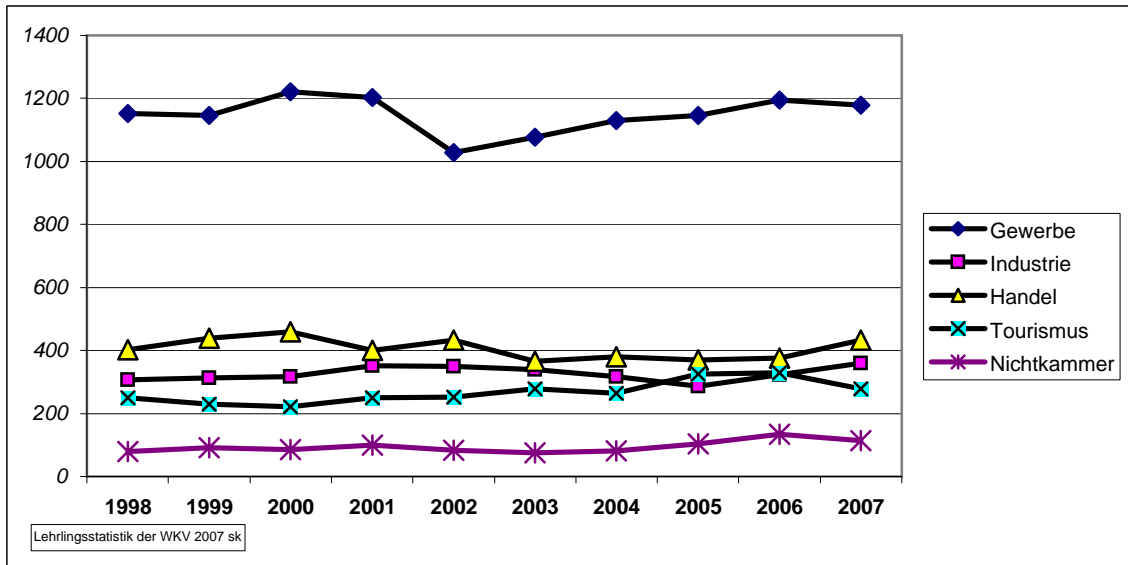


Jahr	Gewerbe u. Handw.			Industrie			Handel			GKV			Verkehr			Tourismus			Information u. Consulting			Nichtkam-mermitgl.			§ 30 BAG		
	m	w	Ges.	m	w	Ges.	m	w	Ges.	m	w	Ges.	m	w	Ges.	m	w	Ges.	m	w	Ges.	m	w	Ges.	m	w	Ges.
1998	2953	770	3723	868	144	1012	315	837	1153	15	19	34	74	28	102	272	430	708				141	116	257			
1999	2845	749	3594	873	172	1045	312	857	1171	16	22	38	81	37	118	285	413	700				153	144	297			
2000	2893	765	3658	896	168	1064	323	911	1234	18	28	46	89	34	123	272	406	678				160	143	303			
2001	2907	756	3663	979	170	1149	343	872	1215	28	30	58	98	28	126	283	423	706				168	148	316			
2002	2732	679	3411	1018	179	1197	355	827	1182	31	37	68	99	28	127	275	411	686	148	77	225	155	164	319			
2003	2778	659	3437	1037	187	1224	336	748	1084	28	35	63	99	27	126	300	437	737	145	84	229	148	168	316			
2004	2775	716	3491	1052	191	1243	334	767	1101	25	37	62	111	27	138	314	439	753	119	86	205	140	157	297			
2005	2886	692	3578	997	184	1181	315	775	1090	20	48	68	106	29	135	359	483	842	111	82	193	155	170	325	58	10	68
2006	2921	761	3682	1004	180	1184	322	787	1109	25	54	79	65	38	103	376	509	885	105	84	189	223	192	415	72	15	87
2007	2949	804	3753	1033	187	1220	324	827	1151	26	53	79	65	45	110	377	519	896	86	88	174	233	190	423	95	17	112

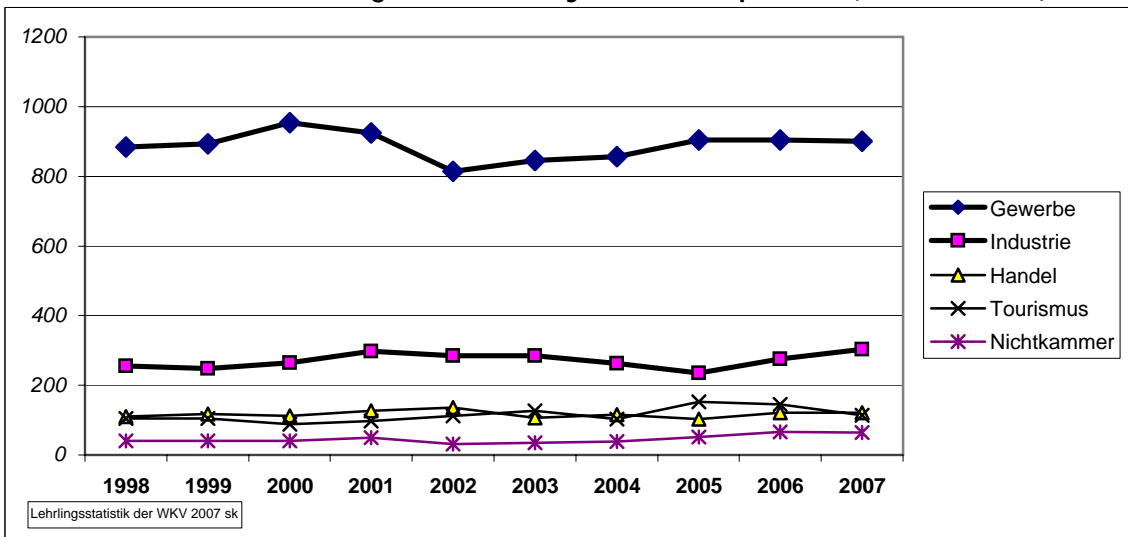
Differenz 2006/2007:

	abs.	28	43	71	29	7	36	2	40	42	1	-1	0	0	7	7	1	10	11	-19	4	-15	10	-2	8	23	2	25
%	1,0	5,7	1,9	2,9	3,9	3,0	0,6	5,1	3,8	4,0	-1,9	0,0	0,0	18,4	6,8	0,3	2,0	1,2	-18,1	4,8	-7,9	4,5	-1,0	1,9	31,9	13,3	28,7	

G 11: Lehrlinge (gesamt) im 1. Lehrjahr nach Sparten (1998 - 2007)



G 12: Männliche Lehrlinge im 1. Lehrjahr nach Sparten (1998 - 2007)



G 13: Weibliche Lehrlinge im 1. Lehrjahr nach Sparten (1998 - 2007)

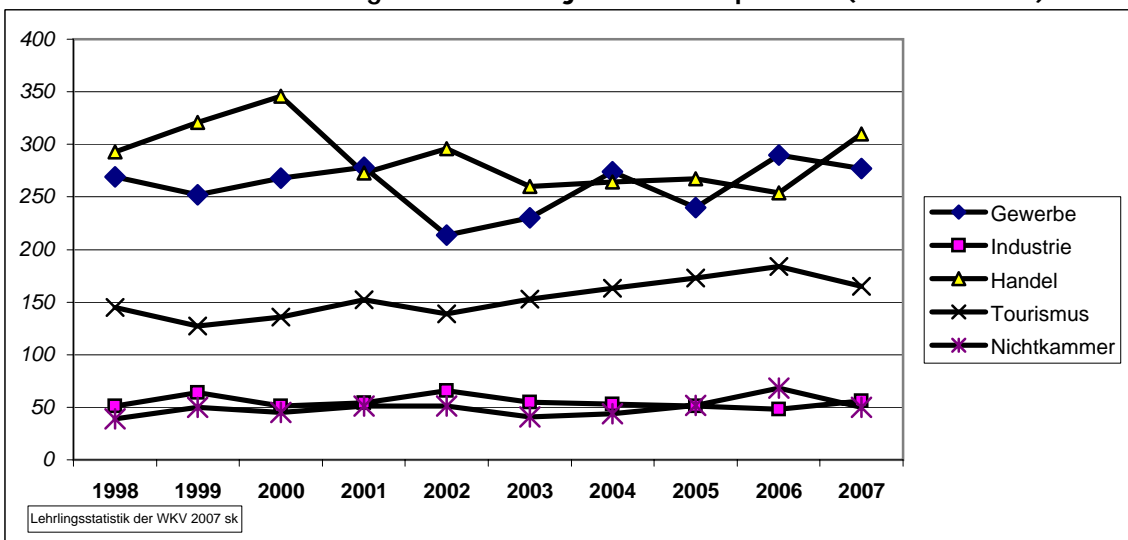


Tabelle: Lehrlinge im 1. Lehrjahr

Jahr	Gewerbe u. Handw.			Industrie			Handel			GKV			Verkehr			Tourismus + Freizeitw.			Info + Cons.			Nichtkam-mermitgl.			§ 30 BAG		
	m	w	Ges.	m	w	Ges.	m	w	Ges.	m	w	Ges.	m	w	Ges.	m	w	Ges.	m	w	Ges.	m	w	Ges.	m	w	Ges.
1998	884	269	1153	256	51	307	110	293	403	4	9	13	14	10	24	104	145	249				41	39	80			
1999	894	252	1146	248	64	312	117	321	438	7	9	16	30	15	45	104	127	230				41	50	91			
2000	954	268	1222	265	51	316	113	346	459	8	9	17	28	10	38	88	136	222				41	45	86			
2001	925	278	1203	298	54	352	127	273	400	14	9	23	25	8	33	97	152	249				49	51	100			
2002	815	214	1029	284	66	350	136	296	432	10	14	24	31	9	40	113	139	252	43	25	68	32	51	83			
2003	846	230	1076	285	55	340	106	260	366	7	8	15	24	6	30	126	153	279	33	18	51	35	41	76			
2004	856	274	1130	263	53	316	116	264	380	5	13	18	34	7	41	102	163	265	23	20	43	38	44	82			
2005	905	240	1145	235	51	286	102	267	369	4	15	19	16	13	29	152	173	325	34	20	54	51	52	103	52	10	62
2006	904	290	1194	276	48	324	122	254	376	7	15	22	19	12	31	145	184	329	29	17	46	66	68	134	33	8	41
2007	901	277	1178	303	56	359	122	310	432	9	8	17	13	15	28	114	165	279	19	26	45	64	50	114	45	7	52

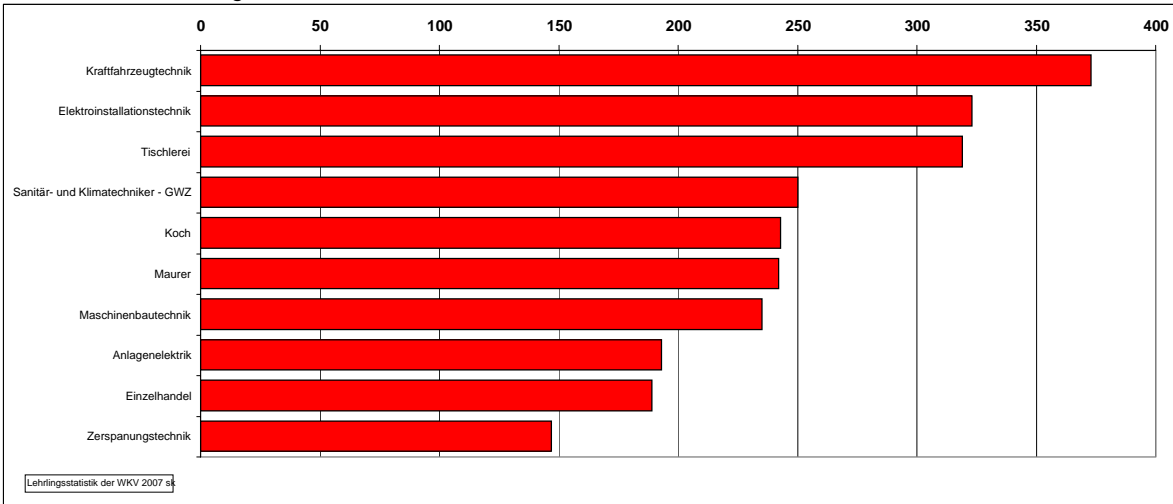
Differenz 2006/2007:	
abs.	-3 -13 -16 27 8 35 0 56 56 2 -7 -5 -6 3 -3 -31 -19 -50 -10 9 -1 -2 -18 -20 12 -1 11
%	-0,3 -4,5 -1,3 9,8 16,7 10,8 0,0 22,0 14,9 28,6 -46,7 -22,7 -31,6 25,0 -9,7 -21,4 -10,3 -15,2 -34,5 52,9 -2,2 -3,0 -26,5 -14,9 36,4 -12,5 26,8

Die Lehrlingszahlen des 1. Lehrjahres bei den Nichtkammermitgliedern teilen sich wie folgt auf:

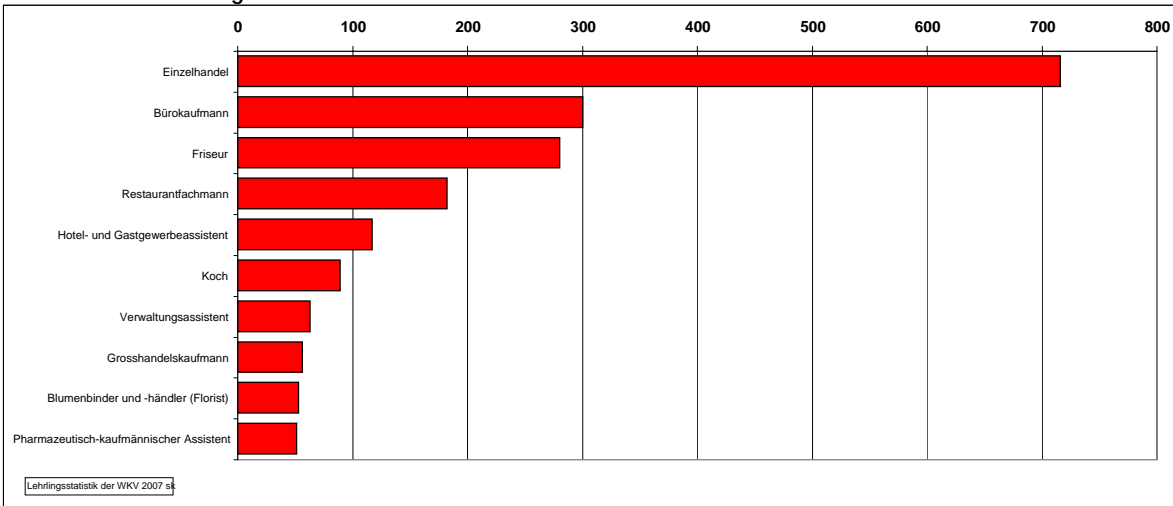
	m	w	ges.
Öffentl. Verwaltung	15	21	36
Apotheken	1	13	14
Energieversorgung	24	4	28
Sonstige	24	12	36
Gesamt	64	50	114

➡ Der Anteil der weiblichen Lehrlingen ist im Jahr 2007 wieder angestiegen.

G 21: Die 10 häufigsten Lehrberufe bei Burschen 2007



G 22: Die 10 häufigsten Lehrberufe bei Mädchen 2007

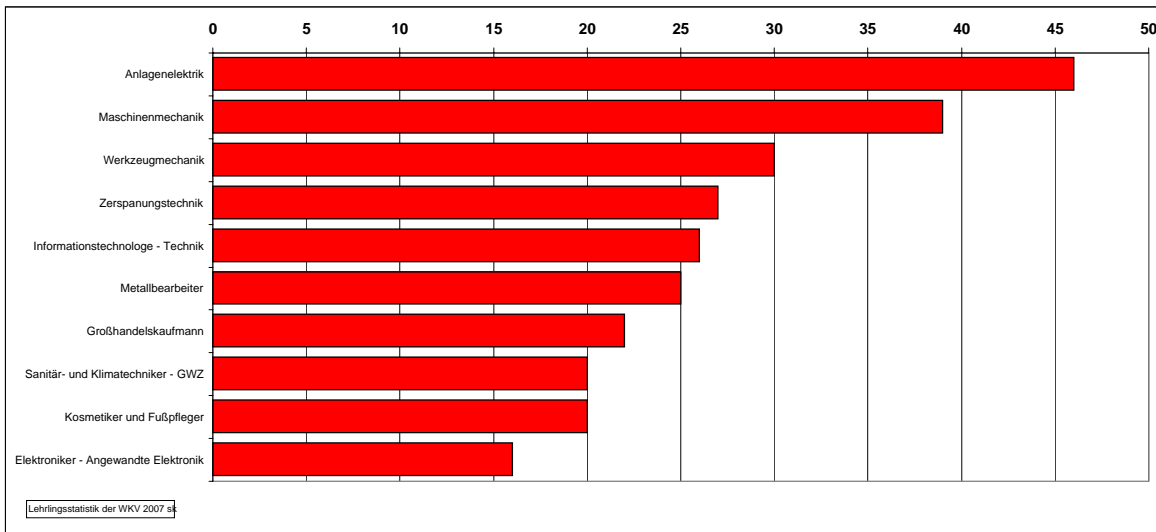


Burschen	
Lehrberuf	Anzahl
Kraftfahrzeugtechnik	373
Elektroinstallationstechnik	323
Tischlerei	319
Sanitär- und Klimatechniker - GWZ	250
Koch	243
Maurer	242
Maschinenbautechnik	235
Anlagenelektrik	193
Einzelhandel	189
Zerspanungstechnik	147

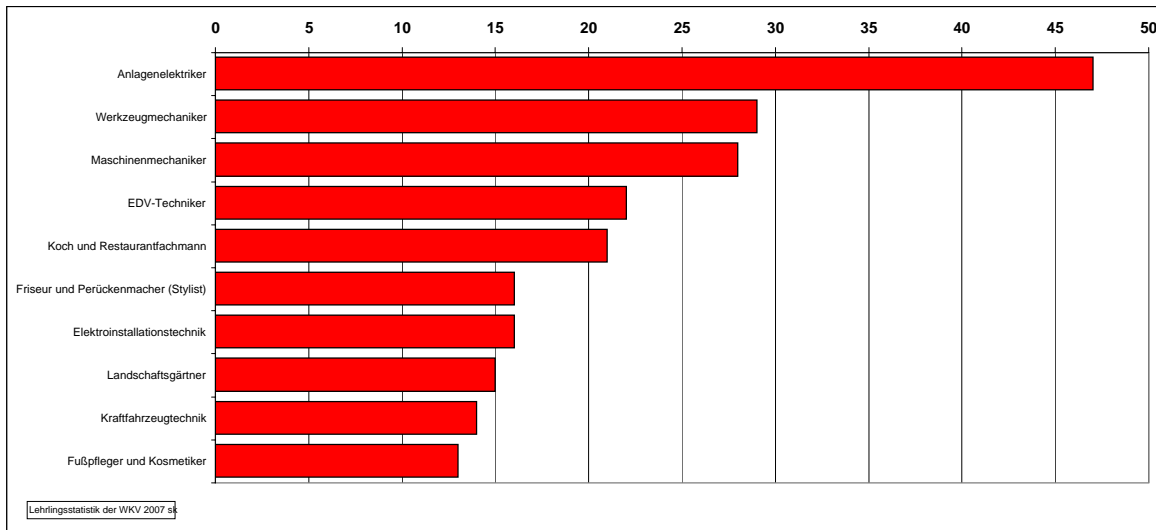
Mädchen	
Lehrberuf	Anzahl
Einzelhandel	716
Bürokaufmann	300
Friseur	280
Restaurantfachmann	182
Hotel- und Gastgewerbeassistent	117
Koch	89
Verwaltungsassistent	63
Grosshandelskaufmann	56
Blumenbinder und -händler (Florist)	53
Pharmazeutisch-kaufmännischer Assistent	51

- In der Beliebtheitsskala ganz oben ist bei den männlichen Jugendlichen der Kfz-Techniker, bei weiblichen Lehrlingen finden sich nach wie vor die Einzelhandelskauffrau, die Bürokauffrau und die Friseurin im Spitzenfeld.
- Bei den weiblichen Lehrlingen konzentriert sich die Ausbildung weiterhin auf einige wenige Lehrberufe; fast die Hälfte aller weiblichen Lehrlinge werden in drei Lehrberufen ausgebildet, nimmt man die 10 häufigsten Lehrberufe, so beläuft sich der Anteil an der Gesamtanzahl der weiblichen Lehrlinge bereits auf immerhin 70 %.
- Bei den männlichen Lehrlingen werden in den 10 beliebtesten Lehrberufen werden 2514 Lehrlinge ausgebildet, was bezogen auf die Gesamtanzahl der männlichen Lehrlingen einem Anteil von ca. 48 % entspricht.

G 23: Die 10 Lehrberufe mit dem größten Zuwachs 2007



G 24: Die 10 Lehrberufe mit dem größten Rückgang 2007



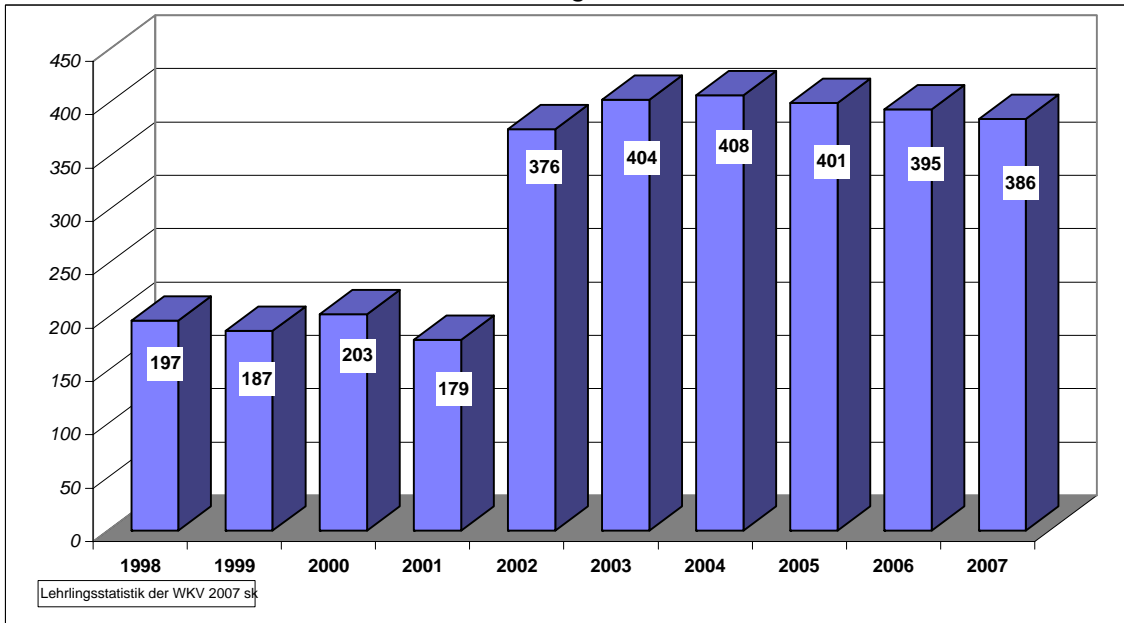
Größte Zuwächse

Beruf	Anzahl		Zuwachs
	2006	2007	
Anlagenelektrik	147	193	46
Maschinenmechanik	88	127	39
Werkzeugmechanik	92	122	30
Zerspanungstechnik	133	160	27
Informationstechnologie - Technik	23	49	26
Metallbearbeiter	49	74	25
Großhandelskaufmann	101	123	22
Sanitär- und Klimatechniker - GWZ	237	257	20
Kosmetiker und Fußpfleger	17	37	20
Elektroniker - Angewandte Elektronik	12	28	16

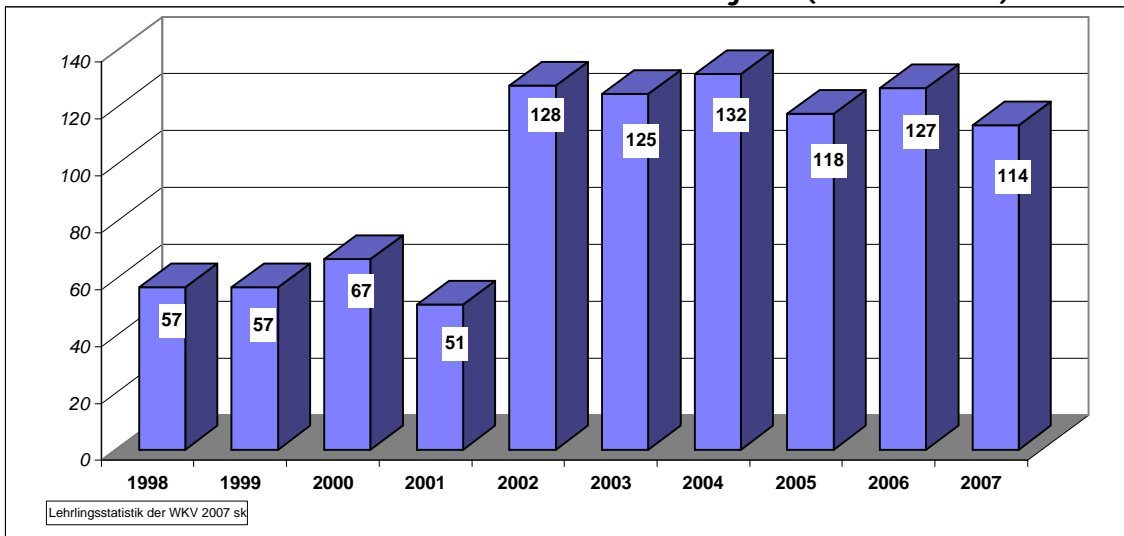
Größte Rückgänge

Beruf	Anzahl		Rückgang
	2006	2007	
Anlagenelektriker	54	7	47
Werkzeugmechaniker	32	3	29
Maschinenmechaniker	34	6	28
EDV-Techniker	69	47	22
Koch und Restaurantfachmann	39	18	21
Friseur und Perückenmacher (Stylist)	305	289	16
Elektroinstallationstechnik	193	177	16
Landschaftsgärtner	19	4	15
Kraftfahrzeugtechnik	398	384	14
Fußpfleger und Kosmetiker	31	18	13

G 23c: Mädchen in Männerberufen - gesamt (1998 - 2007)



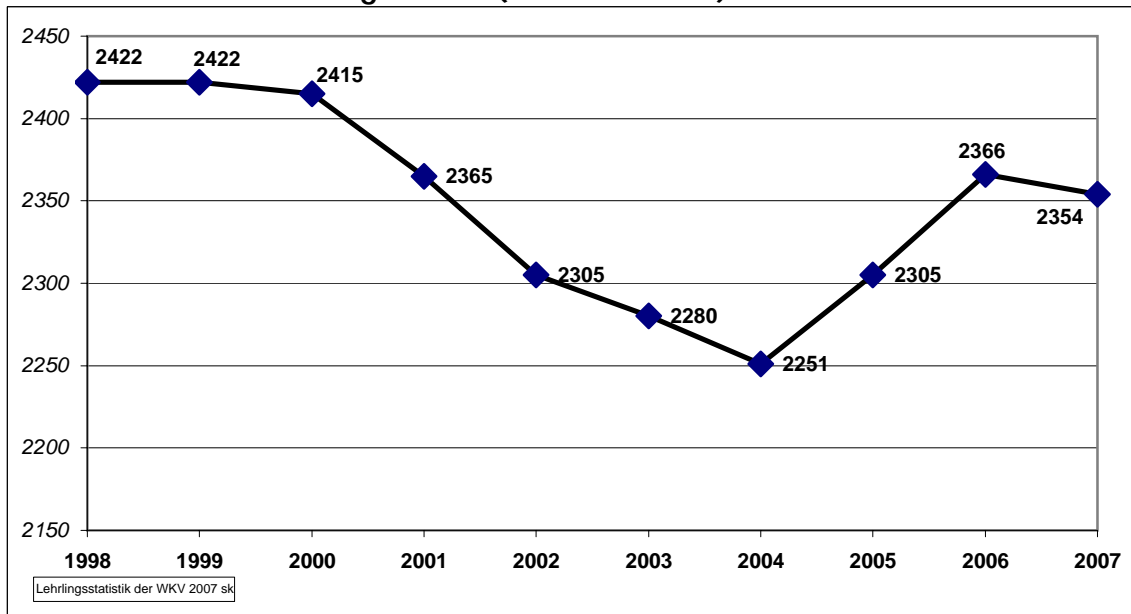
G 23d: Mädchen in Männerberufen - im 1. Lehrjahr (1998 - 2007)



Jahr	Anzahl gesamt	1. Lj.
1998	197	57
1999	187	57
2000	203	67
2001	179	51
2002	376	128
2003	404	125
2004	408	132
2005	401	118
2006	395	127
2007	386	114

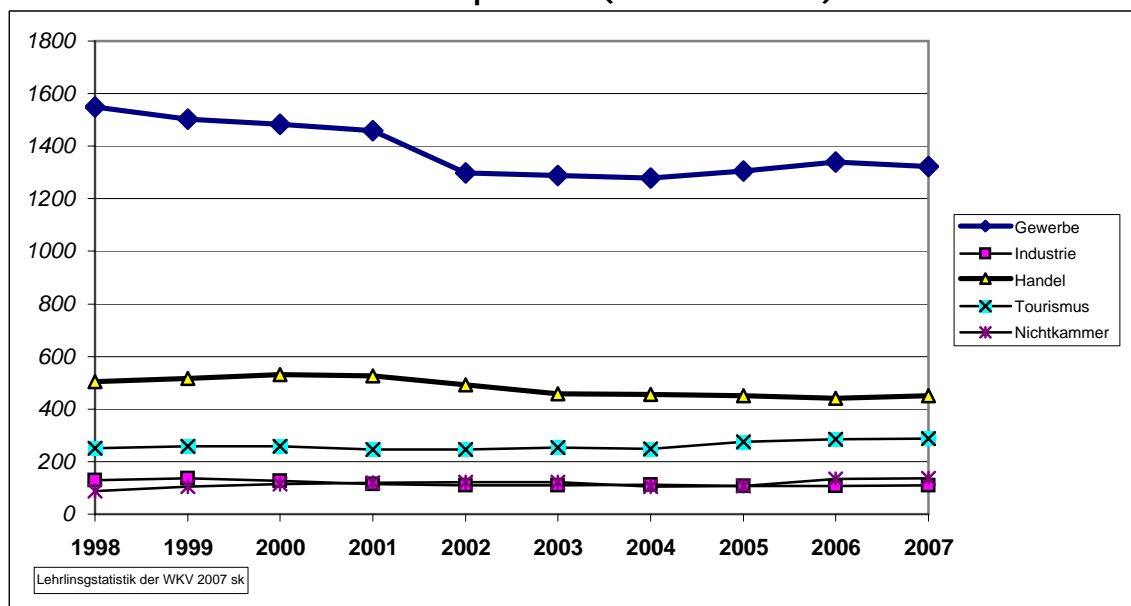
- ➔ Grundlage dieser Zahlen ist eine offizielle Liste des AMS über jene Lehrberufe, in denen der Frauenanteil unter 40 % liegt.

G 25: Lehrbetriebe gesamt (1998 - 2007)



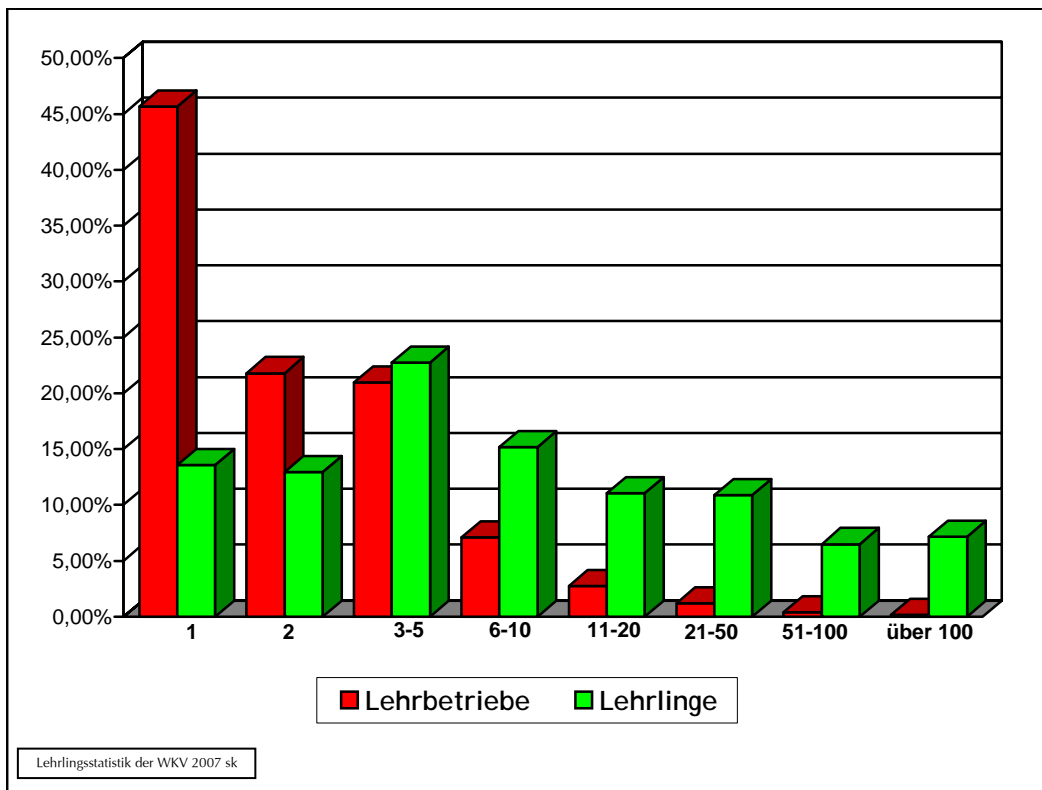
	1998	1999	2000	2001	2002	2003	2004	2005	2006	2007
Mitgliedsbetriebe der WK	2335	2318	2300	2245	2170	2159	2147	2198	2232	2215
Sonstige Ausbildungsbetriebe	87	104	115	120	135	121	104	107	134	139
Gesamt	2422	2422	2415	2365	2305	2280	2251	2305	2366	2354

G 26: Lehrbetriebe nach Sparten (1998 - 2007)



Sparte	1998	1999	2000	2001	2002	2003	2004	2005	2006	2007	Veränd.	
											abs.	%
Gewerbe & Handwerk	1550	1504	1484	1458	1299	1289	1278	1305	1340	1322	-18	-1,3
Industrie	128	136	127	114	110	110	113	108	108	109	1	0,9
Handel	503	516	530	526	491	458	455	451	440	451	11	2,5
Bank und Versicherung	16	17	22	23	22	20	23	23	23	21	-2	-8,7
Transport, Verkehr	21	19	21	18	19	17	17	22	26	28	2	7,7
Tourismus	250	259	259	246	247	253	249	276	285	287	2	0,7
Nichtkammer-MG	87	104	115	120	122	121	104	107	134	137	3	2,2
Information & Consulting					135	131	124	120	116	103	-13	-11,2
Selbst. Ausb.einr. gem. § 30 BAG								2	2	2	0	0,0
Gesamt	2555	2555	2558	2505	2445	2399	2363	2414	2474	2460	-14	-0,6

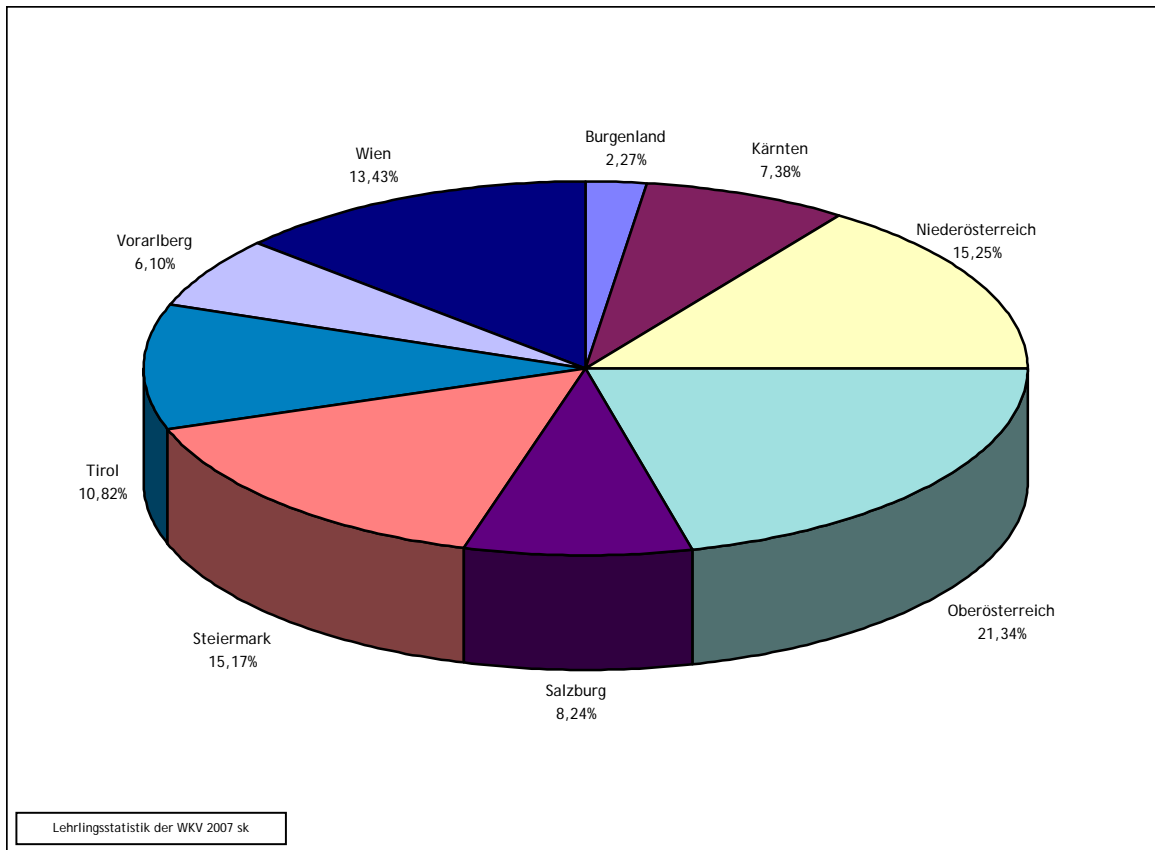
G 28: Anzahl der Lehrlinge pro Lehrbetrieb 2007



Lehrlinge je Betrieb	Anzahl Betriebe	%	Anzahl Lehrlinge	%
1	1075	45,67%	1075	13,58%
2	513	21,79%	1026	12,96%
3 - 5	493	20,94%	1800	22,73%
6 - 10	167	7,09%	1202	15,18%
11 - 20	65	2,76%	873	11,03%
21 - 50	28	1,19%	863	10,90%
51 - 100	9	0,38%	514	6,49%
über 100	4	0,17%	565	7,14%
	2354		7918	

- Die Gesamtzahl der Lehrbetriebe ist im Jahr 2007 gegenüber dem Jahr 2006 leicht gesunken (12 Betriebe).
- Von den Mitgliedesbetrieben der Wirtschaftskammer bilden 2215 (2006: 2232) Lehrlinge aus. In anderen Bereichen gibt es 139 Ausbildungsbetriebe (2006: 134).

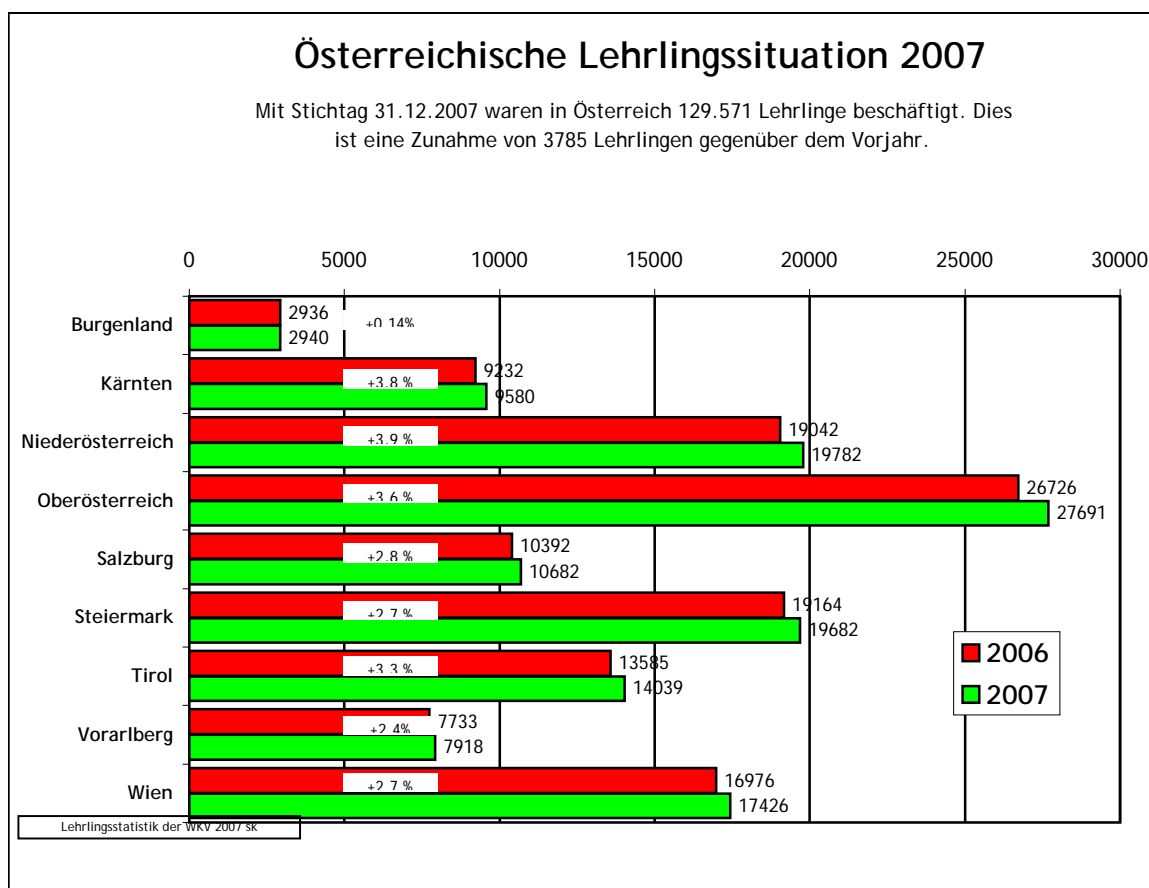
G 29: Lehrlinge in den Österreichischen Bundesländern (31.12.2007)



Bundesland	Lehrlinge			Prozent der Gesamtzahl
	männl.	weibl.	Gesamt	
Burgenland	2223	717	2940	2,27%
Kärnten	6156	3424	9580	7,38%
Niederösterreich	14322	5460	19782	15,25%
Oberösterreich	18394	9297	27691	21,34%
Salzburg	6694	3995	10689	8,24%
Steiermark	13194	6488	19682	15,17%
Tirol	9005	5034	14039	10,82%
Vorarlberg	5188	2730	7918	6,10%
Wien	10678	6748	17426	13,43%
Österreich Gesamt	85854	43893	129747	100,00%

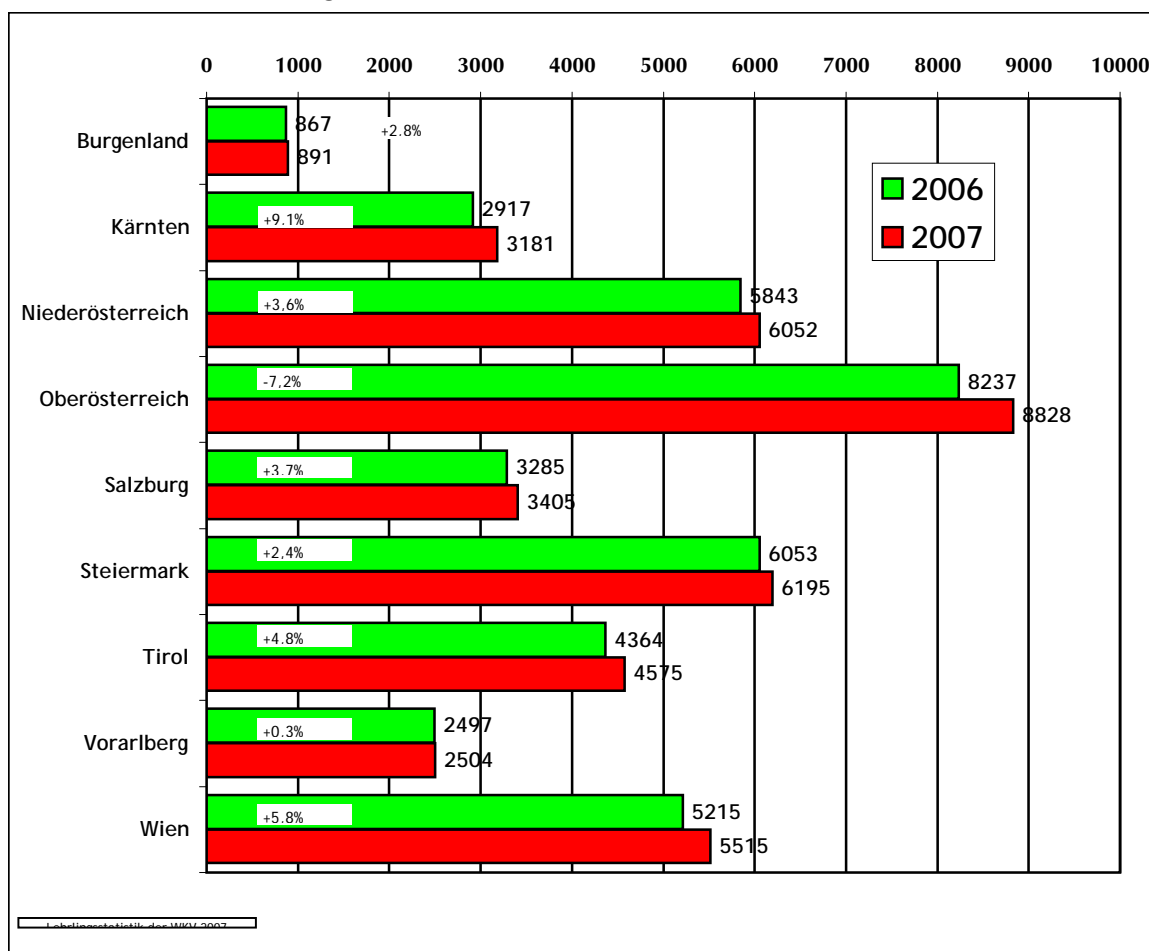
- ➔ In Österreich werden insgesamt 129.571 Lehrlinge (2006: 125.786) ausgebildet; Vorarlberg liegt bei einem Anteil von 6,11 %.

G 30: Veränderung des Lehrlingsstandes in den Bundesländern



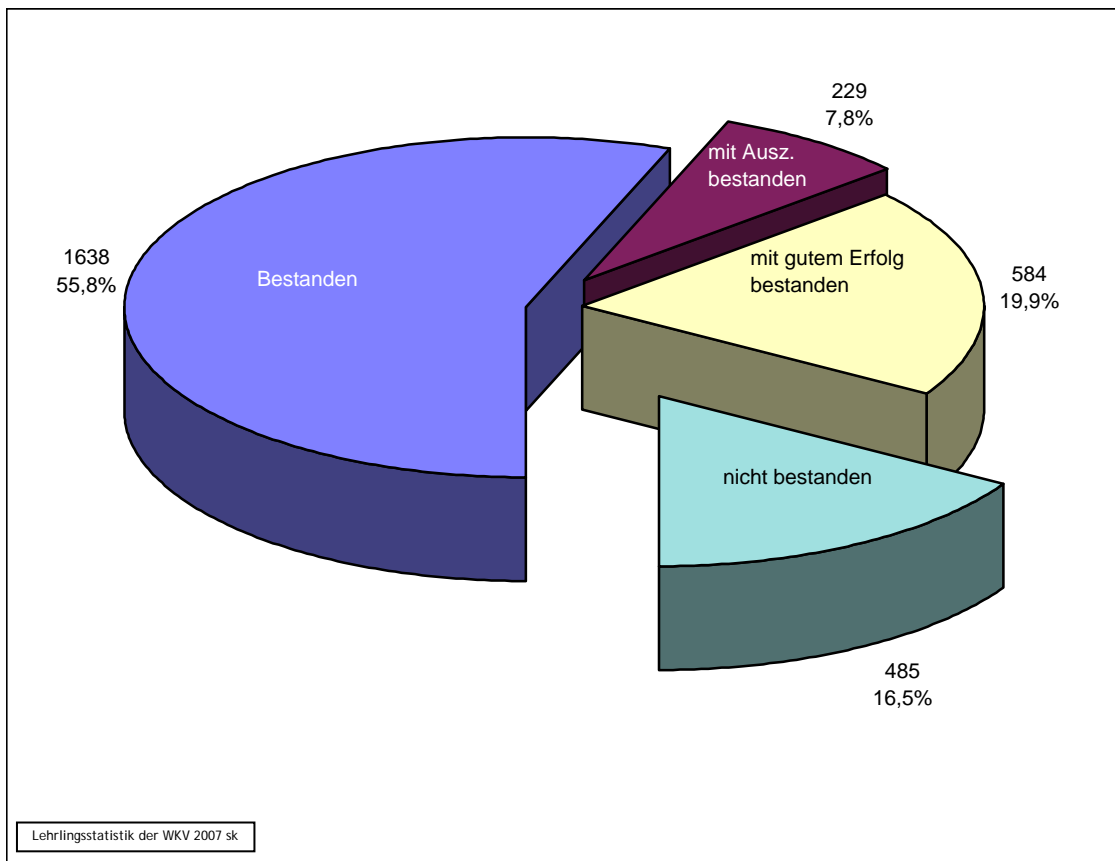
Bundesland	Lehrlingsstand am 31.12.07		Lehrlingsstand 2006	Veränderung gegenüber 2006	
	Anzahl	Prozent		absolut	in Prozent
Burgenland	2940	2,27%	2936	4	0,14%
Kärnten	9580	7,38%	9232	348	3,77%
Niederösterreich	19782	15,25%	19042	740	3,89%
Oberösterreich	27691	21,34%	26726	965	3,61%
Salzburg	10682	8,23%	10392	290	2,79%
Steiermark	19682	15,17%	19164	518	2,70%
Tirol	14039	10,82%	13585	454	3,34%
Vorarlberg	7918	6,10%	7733	185	2,39%
Wien	17426	13,43%	16976	450	2,65%
Österreich Gesamt	129740	100,00%	125786	3954	3,14%

G 31: Veränderung der Lehreintritte in den Bundesländern



Bundesland	Lehreintritte 2007		Lehreintritte 2006	Veränderung gegenüber 2006	
	Anzahl	Prozent	Anzahl	absolut	in Prozent
Burgenland	891	2,17%	867	24	2,77%
Kärnten	3181	7,73%	2917	264	9,05%
Niederösterreich	6052	14,71%	5843	209	3,58%
Oberösterreich	8828	21,46%	8237	591	7,17%
Salzburg	3405	8,28%	3285	120	3,65%
Steiermark	6195	15,06%	6053	142	2,35%
Tirol	4575	11,12%	4364	211	4,84%
Vorarlberg	2504	6,09%	2497	7	0,28%
Wien	5515	13,40%	5215	300	5,75%
Österreich Gesamt	41146	100,00%	39278	1868	4,76%

G 32: Prüfungsstatistik 2007



Prüfungserfolg	Prüflinge	Prozent
bestanden	1638	55,79%
mit Auszeichnung bestanden	229	7,80%
mit gutem Erfolg bestanden	584	19,89%
nicht bestanden	485	16,52%

- ☞ In Vorarlberg sind 2007 insgesamt 2936 Personen zur Lehrabschlussprüfung angetreten (2006: 2854). Die Erfolgsquote von 83 % liegt im langjährigen Durchschnitt.

Lehrabschlussprüfungen 2007 nach Sparten

Sparte/Lehrberuf	Zur Lap ange- treten	Prüfungsergebnisse				
		mit Ausz. best.	mit gut best.	bestan- den	nicht best. Theorie	nicht best. Praxis

Gewerbe & Handwerk

Anlagenelektriker	2			2			
Augenoptik	3			3			
Bäcker	34		6	19	5	4	
Baumaschinentechnik	3		1	2			
Bauschlosser	1			1			
Bautechnischer Zeichner	11		2	3		6	
Berufskraftfahrer	3	2		1			
Blechschlosser	1					1	
Blumenbinder und -händler (Florist)	14	1	5	8			
Bodenleger	6		1	4		1	
Bürokaufmann	25	5	6	13		1	
Dachdecker	11	3	2	3		3	
Denkmal-, Fassaden- und Gebäudereiniger	4		1	2		1	
Destillateur	1		1				
Druckvorstufentechniker	2			1			1
EDV-Techniker	2			2			
Einzelhandel - Schwerpunkt allgemeiner Einzelhandel	2	2					
Einzelhandel - Schwerpunkt Lebensmittelhandel	12	1	2	7		2	
Einzelhandel - Schwerpunkt Textilhandel	1		1				
Elektroanlagentechnik	1			1			
Elektroinstallationstechnik	30		2	19		9	
Elektroinstallationstechnik mit Wahlmodul Prozessleit- und Bustechnik	61	6	14	34		7	
Elektromaschinentechnik	3		1	2			
Elektronik	1			1			
Entsorgungs- und Recyclingfachmann - Abfall	1		1				
Fitnessbetreuer (AV)	1	1					
Flachdrucker	1			1			
Fleischverarbeitung	9	1	1	7			
Fleischverkauf	4	2	1	1			
Fotograf	2			2			
Friseur und Perückenmacher (Stylist)	109	2	16	71	1	18	1
Fußpfleger	19		2	17			
Glaser	3	1	1	1			
Grosshandelskaufmann	1			1			
Hafner	5	2	1	2			
Herrenkleidermacher	1		1				
Hörgeräteakustiker	2			2			
Informationstechnologe - Technik	2			1		1	
Karosseriebautechnik	21	1		16		4	
Karosserieur	1						1
Kommunikationstechniker - Audio- und Videoelektronik	1		1				
Kommunikationstechniker - Nachrichtenelektronik	1			1			
Konditor (Zuckerbäcker)	20	1	5	12		2	
Konstrukteur - Schwerpunkt Maschinenbautechnik	1					1	
Konstrukteur - Schwerpunkt Werkzeugbautechnik	2	1		1			

Sparte/Lehrberuf	Zur Lap- ange- treten	Prüfungsergebnisse					
		mit Ausz. best.	mit gut best.	bestan- den	nicht best. Theorie	nicht best. Praxis	nicht best. beides
Kosmetiker	19		2	14		3	
Kraftfahrzeugelektriker	2			1		1	
Kraftfahrzeugtechnik	117	1	6	79	1	30	
Kunststoffformgeber (AV)	4		1	1		2	
Kunststofftechniker (AV)	9	5	1	3			
Lackierer	8		1	4	1	1	1
Lagerlogistik	2			1		1	
Landmaschinentechniker	3		1			2	
Landschaftsgärtner (Garten- und Grünflächengestalter)	13		6	6		1	
Maler und Anstreicher	74		2	43	2	26	1
Maschinenbautechnik	7	1	3	2		1	
Maschinenfertigungstechnik	20		1	7	1	8	3
Maschinenmechaniker-AV	1			1			
Maschinenschlosser	2			1	1		
Masseur	3			3			
Maurer	92	7	23	42	4	16	
Mechaniker	2					1	1
Medienfachmann - Mediendesign	1			1			
Medienfachmann - Medientechnik	1		1				
Metalltechnik - Blechtechnik	3			2		1	
Metalltechnik - Fahrzeugbautechnik	7		3	3		1	
Metalltechnik - Metallbearbeitungstechnik	28	1	7	9	1	2	8
Metalltechnik - Stahlbautechnik	4		1	3			
Molkereifachmann	1		1				
Oberflächentechnik - Schwerpunkt mechanische Oberflächentechnik	1			1			
Orthopädienschuhmacher	1			1			
Pflasterer	1					1	
Platten- und Fliesenleger	15		4	10			1
Polsterer	1		1				
Produktionstechniker	2	1		1			
Rauchfangkehrer	6		2	3		1	
Sanitär- und Klimatechniker - Gas- und Wasserinstallation	60	6	13	34	3	4	
Sanitär- und Klimatechniker - Heizungsinstallation	53	7	10	30		6	
Sanitär- und Klimatechniker - Lüftungsinstallation	1		1				
Schilderhersteller	2			2			
Schlosser	5			5			
Sonnenschutztechniker	1			1			
Spengler	26	2	5	14	1	4	
Steinmetz	2			2			
Stuckateur und Trockenausbauer	10	1	1	5		3	
Tapezierer und Dekorateur	6			5		1	
Technischer Zeichner	8			6		1	1
Tiefbauer	6	1	3	2			
Tischlerei	63	1	6	42		14	
Tischlereitechnik/Planung (AV)	8	1	2	3		1	1
Tischlereitechnik/Produktion (AV)	14		2	6		6	
Veranstaltungstechniker	1			1			
Verpackungsmittelmechaniker	2		1	1			
Versicherungskaufmann	2			2			
Vulkaniseur	1		1				

Sparte/Lehrberuf	Zur Lap ange- treten	Prüfungsergebnisse					
		mit Ausz. best.	mit gut best.	bestan- den	nicht best. Theorie	nicht best. Praxis	nicht best. beides
Werkzeugbautechnik	3	1	1		1		
Werkzeugmechaniker-AV	4			3		1	
Zahntechniker	3			2		1	
Zerspanungstechnik	11	2	3	6			
Zimmerei	39	3	8	18		10	
Summe Gewerbe & Handwerk	1222	73	199	696	22	212	20

Industrie

Anlagenelektrik	1		1				
Anlagenelektriker	28	6	12	9		1	
Berufskraftfahrer	1		1				
Bürokaufmann	26	4	8	13	1		
Chemielabortechnik	8		3	5			
Druckvorstufentechniker	1			1			
EDV-Techniker	7	1	1	5			
Einzelhandel - Schwerpunkt Fleischhandel	4		2	1			1
Einzelhandel - Schwerpunkt Lebensmittelhandel	8	1	1	3	3		
Einzelhandel - Schwerpunkt Textilhandel	1			1			
Elektroanlagentechnik	10	1		8		1	
Elektrobetriebstechnik	1			1			
Elektromaschinentechnik	1					1	
Elektronik	5		1	4			
Fleischverarbeitung	4			4			
Fleischverkauf	2			2			
Glaser	2			2			
Holz- und Sägetechniker	1			1			
Immobilienkaufmann	1		1				
Industriekaufmann	3		1	2			
Informatik	1					1	
Kälteanlagentechniker	1		1				
Konstrukteur - Schwerpunkt Maschinenbautechnik	9	2	2	5			
Konstrukteur - Schwerpunkt Metallbautechnik	1			1			
Konstrukteur - Schwerpunkt Stahlbautechnik	2		1	1			
Konstrukteur - Schwerpunkt Werkzeugbautechnik	4		1	3			
Kunststofftechniker (AV)	6	1	1	3		1	
Lackierer	3		1	2			
Lagerlogistik	2			2			
Maschinenbautechnik	42	4	11	21	1	5	
Maschinenfertigungstechnik	5		1	4			
Maschinenmechaniker-AV	28	7	12	9			
Maurer	8		2	3		3	
Metallbearbeiter	1				1		
Metalltechnik - Blechtechnik	4			3		1	
Metalltechnik - Fahrzeugbautechnik	2			1		1	
Metalltechnik - Metallbautechnik	3		1	2			
Metalltechnik - Metallbearbeitungstechnik	11			6	2	2	1
Metalltechnik - Stahlbautechnik	17		5	10		2	
Molkereifachmann	2	1	1				

Sparte/Lehrberuf	Zur Lap ange- treten	Prüfungsergebnisse					
		mit Ausz. best.	mit gut best.	bestan- den	nicht best. Theorie	nicht best. Praxis	nicht best. beides
Oberflächentechnik - Schwerpunkt mechanische Oberflächentechnik	6		1	5			
Produktionstechniker	4		2	1		1	
Sanitär- und Klimatechniker - Lüftungsinstallation	1					1	
Schilderhersteller	1		1				
Schlosser	1			1			
Technischer Zeichner	4			3		1	
Textilchemie	9			6		3	
Textilmechanik	3		1	2			
Textiltechnik - Maschentechnik	5	1	2	2			
Textiltechnik - Webtechnik	6	1	2	3			
Tischlerei	1			1			
Tischlereitechnik/Produktion (AV)	1					1	
Universalschweißer	6		1	4		1	
Verpackungsmittelmechaniker	8	2	3	3			
Wärmebehandlungstechnik	1		1				
Werkzeugbautechnik	1			1			
Werkzeugmacher	2			2			
Werkzeugmaschiner	5		1	4			
Werkzeugmechaniker-AV	31	4	6	14	3	2	2
Zerspanungstechnik	17	1	6	9		1	
Summe Industrie	380	37	99	199	11	30	4

Handel

Berufskraftfahrer	1		1				
Buchhaltung	3		1	2			
Bürokaufmann	121	6	22	69		24	
Drogist	9			3		6	
EDV-Kaufmann	3	1	1	1			
EDV-Techniker	4		1	3			
Einkauf	1		1				
Einzelhandel - Schwerpunkt allgemeiner Einzelhandel	19	3	6	10			
Einzelhandel - Schwerpunkt Baustoffhandel	6		2	4			
Einzelhandel - Schwerpunkt Einrichtungsberatung	17	2	3	10	1	1	
Einzelhandel - Schwerpunkt Eisen- und Hartwaren	6	1	2	3			
Einzelhandel - Schwerpunkt Elektro-Elektronikberatung	20	3	10	6	1		
Einzelhandel - Schwerpunkt Fleischhandel	6	1		5			
Einzelhandel - Schwerpunkt Kraftfahrzeuge und Ersatzteile	5	1	2	1	1		
Einzelhandel - Schwerpunkt Lebensmittelhandel	170	7	33	97	12	16	5
Einzelhandel - Schwerpunkt Parfümerie	5	1	1	3			
Einzelhandel - Schwerpunkt Schuhe	10	4	1	5			
Einzelhandel - Schwerpunkt Sportartikel	21	2	6	10		1	2
Einzelhandel - Schwerpunkt Textilhandel	27	3	7	16	1		
Fotograf	1			1			
Gartencenterkaufmann	3		1	2			
Grosshandelskaufmann	34	5	3	22	1	1	2
Informatik	1			1			
Koch	1		1				
Lagerlogistik	12		1	6		5	

Sparte/Lehrberuf	Zur Lap ange- treten	Prüfungsergebnisse					
		mit Ausz. best.	mit gut best.	bestan- den	nicht best. Theorie	nicht best. Praxis	nicht best. beides
Sanitär- und Klimatechniker - Gas- und Wasserinstallation	1			1			
Sanitär- und Klimatechniker - Heizungsinstallation	1			1			
Sonnenschutztechniker	1			1			
Technischer Zeichner	2			2			
Versicherungskaufmann	3			3			
Verwaltungsassistent	2		1	1			
Summe Handel	516	40	107	289	17	54	9

Bank und Versicherung

Bankkaufmann	2		2				
Versicherungskaufmann	6	2	1	2			1
Summe Bank und Versicherung	8	2	3	2			1

Transport, Verkehr, Telekommunikation

Bürokaufmann	7		2	1			4
Elektrobetriebstechnik	1						1
Kraftfahrzeugtechnik	4			3			1
Maschinenbautechnik	1			1			
Speditionskaufmann	20	2	8	7			3
Speditionslogistik	7	1		6			
Summe Transport, Verkehr, Telekom	40	3	10	18			9

Tourismus und Freizeitwirtschaft

Buchhaltung	1			1			
Bürokaufmann	11		3	8			
Einzelhandel - Schwerpunkt Baustoffhandel	1			1			
Einzelhandel - Schwerpunkt Einrichtungsberatung	2				2		
Einzelhandel - Schwerpunkt Lebensmittelhandel	4			3	1		
Einzelhandel - Schwerpunkt Parfümerie	1			1			
Fitnessbetreuer (AV)	5		1	3	1		
Gastronomiefachmann	21	4	7	8			1
Hotel- und Gastgewerbeassistent	53	5	15	31			2
Koch	92	3	15	67			7
Lagerlogistik	2			1			1
Reisebüroassistent	9		2	7			
Restaurantfachmann	67	4	18	41	2		2
Systemgastronomiefachmann	4	1		3			
Veranstaltungstechniker	1			1			
Versicherungskaufmann	1			1			
Summe Tourismus und Freizeitwirtsch	275	17	61	177	6	13	1

Sparte/Lehrberuf	Zur Lap ange- treten	Prüfungsergebnisse				
		mit Ausz. best.	mit gut best.	bestan- den	nicht best. Theorie	nicht best. Praxis

Information & Consulting

Bautechnischer Zeichner	2			1			1
Buch- und Medienwirtschaft Buch- und Musikalienhandel	2	1	1				
Buchbinder	2			2			
Bürokaufmann	31	4	7	14		3	3
Druckvorstufentechniker	10		3	6		1	
EDV-Kaufmann	1			1			
EDV-Techniker	7	1	1	3		2	
Einzelhandel - Schwerpunkt allgemeiner Einzelhandel	1	1					
Fitnessbetreuer (AV)	1				1		
Flachdrucker	4			3		1	
Immobilienkaufmann	2			2			
Informatik	5			4		1	
Informationstechnologe - Technik	1			1			
Maurer	1		1				
Medienfachmann - Mediendesign	6		1	3		2	
Sanitär- und Klimatechniker - Heizungsinstallation	1			1			
Technischer Zeichner	3			2	1		
Versicherungskaufmann	5		1	4			
Summe Information & Consulting	85	7	15	47	2	10	4

Nichtkammer-MG

Anlagenelektriker	19	10	3	4		2	
Bautechnischer Zeichner	2					2	
Buchhaltung	1		1				
Bürokaufmann	14	5	2	7			
Denkmal-, Fassaden- und Gebäudereiniger	3			2		1	
Drucker	5			5			
EDV-Techniker	6		1	4		1	
Elektroanlagentechnik	4		1	3			
Elektrobetriebstechnik	2			1		1	
Koch	4			3		1	
Maschinenbautechnik	15	1	7	6		1	
Metalltechnik - Metallbearbeitungstechnik	2			1	1		
Pharmazeutisch-kaufmännischer Assistent	24	2	5	14		3	
Rechtskanzleiassistent	8	2	5	1			
Tierpfleger	1						1
Tischlerei	2			2			
Vermessungstechniker	3	1	1	1			
Verwaltungsassistent	25	2	7	14	1	1	
Werkstoffprüfer	1	1					
Summe Nichtkammer-MG	141	24	33	68	2	13	1

Sektion unbekannt

Augenoptik	3					3	
------------	---	--	--	--	--	---	--

Sparte/Lehrberuf	Zur Lap ange- treten	Prüfungsergebnisse					
		mit Ausz. best.	mit gut best.	bestan- den	nicht best. Theorie	nicht best. Praxis	nicht best. beides
Bankkaufmann	1						1
Bautechnischer Zeichner	1						1
Berufskraftfahrer	7	1	3	3			
Betonfertiger - Betonwarenerzeugung	1			1			
Buch- und Medienwirtschaft Buch- und Musikalienhandel	1		1				
Buchhaltung	5		1	4			
Bürokaufmann	72	11	24	31	1	4	1
Denkmal-, Fassaden- und Gebäudereiniger	8		1	6		1	
Drogist	3	2		1			
Drucktechniker - Bogenflachdruck	1			1			
Druckvorstufentechniker	3		1	1		1	
Einzelhandel - Schwerpunkt allgemeiner Einzelhandel	1	1					
Einzelhandel - Schwerpunkt Einrichtungsberatung	2		1	1			
Einzelhandel - Schwerpunkt Elektro-Elektronikberatung	1		1				
Einzelhandel - Schwerpunkt Fleischhandel	4		1	1	2		
Einzelhandel - Schwerpunkt Lebensmittelhandel	20	4	3	11		1	1
Einzelhandel - Schwerpunkt Parfümerie	2		1	1			
Einzelhandel - Schwerpunkt Schuhe	2			2			
Einzelhandel - Schwerpunkt Sportartikel	2	1	1				
Einzelhandel - Schwerpunkt Textilhandel	12	1	4	6		1	
Entsorgungs- und Recyclingfachmann - Abfall	1			1			
Fitnessbetreuer (AV)	1			1			
Fotograf	1			1			
Friseur und Perückenmacher (Stylist)	1					1	
Fußpfleger	5			5			
Grosshandelskaufmann	1			1			
Hörgeräteakustiker	2			2			
Informatik	1			1			
Informationstechnologie - Technik	3			2		1	
Kälteanlagentechniker	1				1		
Karosseriebautechnik	1					1	
Koch	7			5		2	
Konstrukteur - Schwerpunkt Maschinenbautechnik	2			1		1	
Konstrukteur - Schwerpunkt Werkzeugbautechnik	2			1		1	
Kosmetiker	1			1			
Kraftfahrzeugtechnik	1			1			
Lagerlogistik	16	1		10	2	1	2
Maler und Anstreicher	1						1
Maschinenbautechnik	3		1	1		1	
Maschinenfertigungstechnik	3	1		2			
Maschinenschlosser	1			1			
Maschinisticker	1		1				
Maurer	5		1	1	2		1
Metallbearbeiter	1						1
Metalltechnik - Fahrzeugbautechnik	1			1			
Metalltechnik - Metallbearbeitungstechnik	2	1		1			
Modellbauer	1					1	
Molkereifachmann	1		1				
Pharmazeutisch-kaufmännischer Assistent	1		1				
Reisebüroassistent	3			3			
Restaurantfachmann	2		1				1

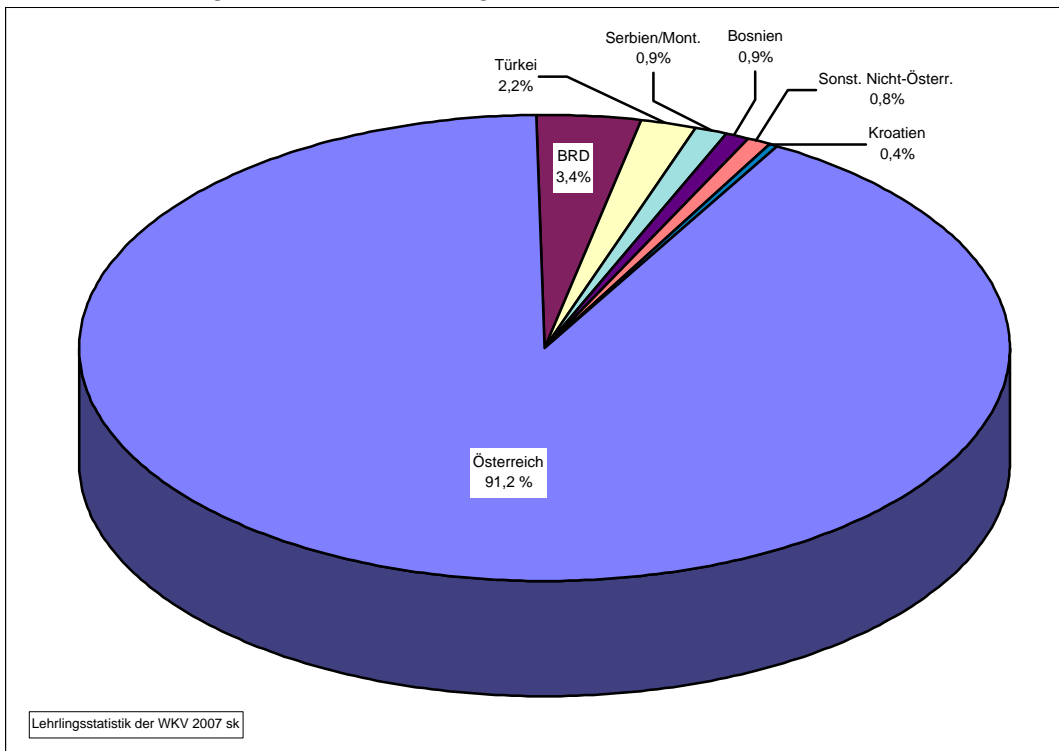
Sparte/Lehrberuf	Zur Lap ange- treten	Prüfungsergebnisse					
		mit Ausz. best.	mit gut best.	bestan- den	nicht best. Theorie	nicht best. Praxis	nicht best. beides
Sonnenschutztechniker	1						1
Spengler	1			1			
Versicherungskaufmann	34	2	7	23			2
Verwaltungsassistent	4			3			1
Werkzeugmaschineur	1			1			
Summe Sektion unbekannt	266	26	56	141	8	27	8

Selbst. Ausbildungseinr. gem. § 30 BAG

Maschinenfertigungstechnik	1		1				
Tischlerei	3			2			1
Summe Selbst. Ausbildungseinr. gem.	4		1	2			1

Gesamtsummen	2937	229	584	1639	68	370	47
---------------------	-------------	------------	------------	-------------	-----------	------------	-----------

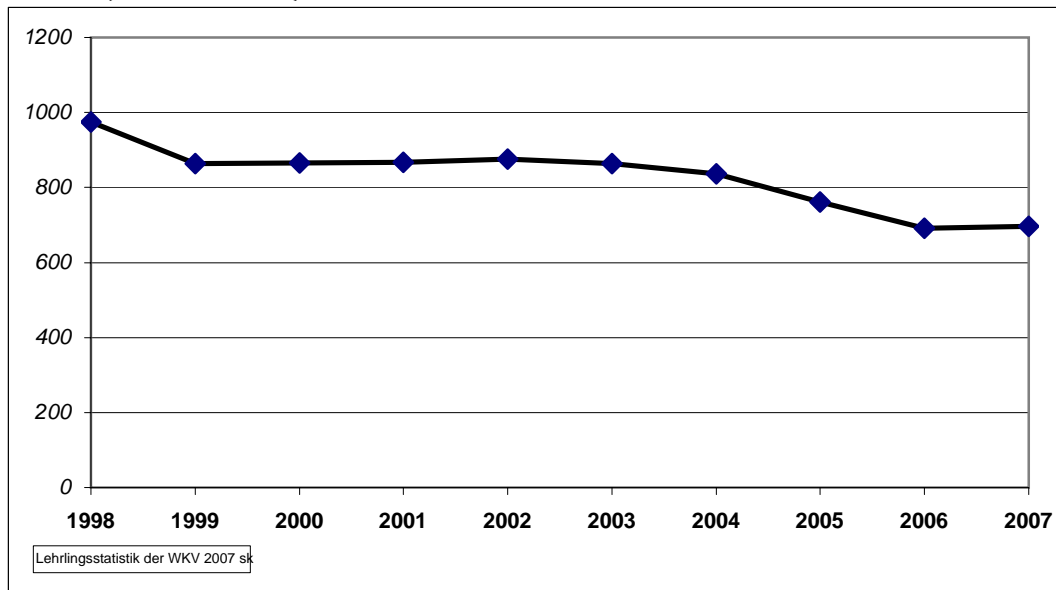
G 16: Lehrlinge nach Staatsbürgerschaft 2007



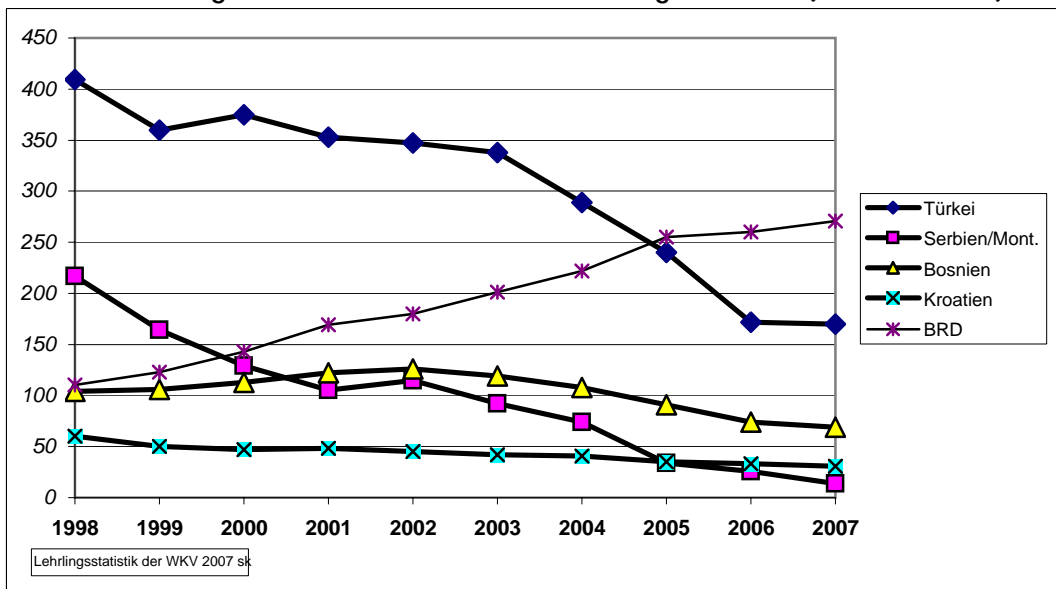
Staatsbürgerschaft	Lehrlinge			Prozent
	männl.	weibl.	Gesamt	
Österreich	4756	2463	7219	91,21%
BRD	157	114	271	3,42%
Türkei	126	44	170	2,15%
Serbien/Mont.	43	30	73	0,92%
Bosnien	41	28	69	0,87%
Sonst. Nicht-Österr.	32	28	60	0,76%
Kroatien	21	10	31	0,39%
Schweiz	9	5	14	0,18%
Italien	3	2	5	0,06%
Slowenien	0	3	3	0,04%
Gesamt	5188	2727	7915	100,00%

- ➔ Auch im Jahr 2007 sind etwa 8,8 % der Lehrlinge ausländische Staatsbürger.
- ➔ Den höchsten Anteil an ausländischen Lehrlingen stellen die Jugendlichen mit deutscher Staatsbürgerschaft (3,4 %). Es folgt die Türkei mit 2,2 %.

G 17: Lehrlinge mit nicht-österr. Staatsbürgerschaft gesamt
(1998 - 2007)



G 18: Lehrlinge mit nicht-österr. Staatsbürgerschaft (1998 - 2007)



Staatsbürgerschaft	1998	1999	2000	2001	2002	2003	2004	2005	2006	2007
Türkei	409	360	375	353	347	338	289	240	172	170
Serbien/Mont.	217	164	129	105	115	92	74	34	26	14
Bosnien	104	106	113	122	126	119	108	91	74	69
Kroatien	60	50	47	48	45	42	41	35	33	31
BRD	110	123	143	169	180	201	222	255	260	271
Nicht-Österreicher Gesamt	975	863	866	867	876	864	837	761	691	696