

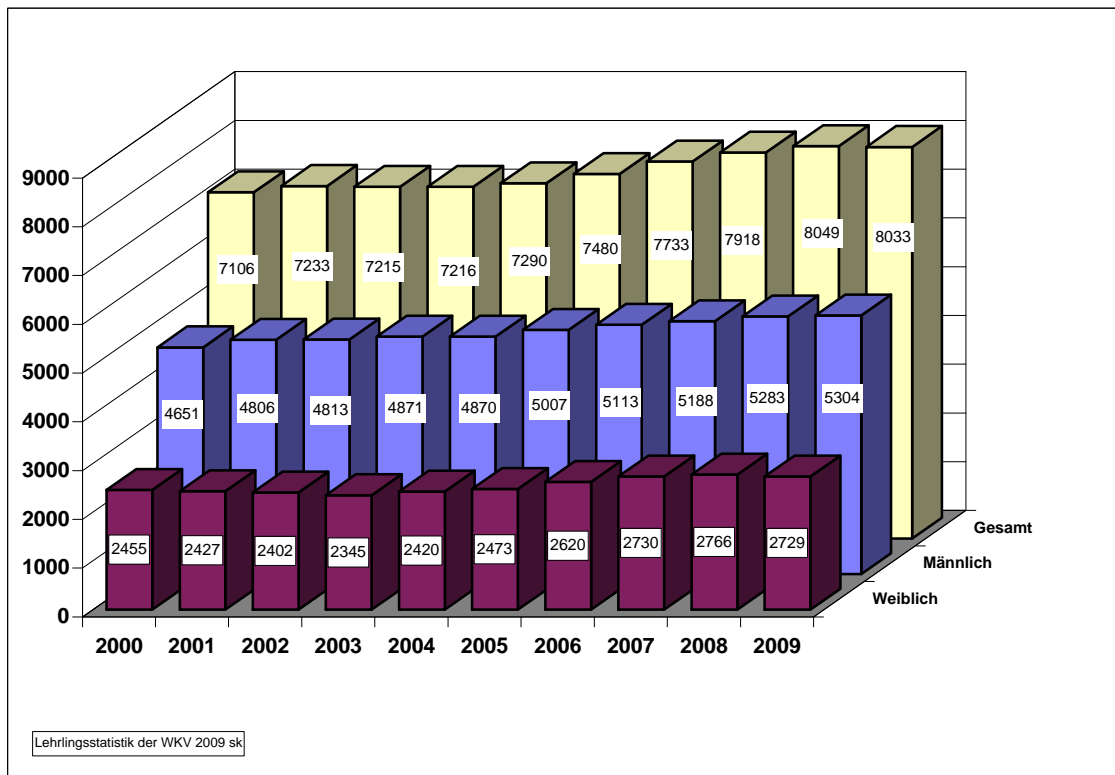
Lehrlingsstand am 31.12.09 nach Art der Ausbildung*

Art der Ausbildung	1. Lehrjahr			2. Lehrjahr			3. Lehrjahr			4. Lehrjahr			Gesamt		
	m	w	ges.	m	w	ges.	m	w	ges.	m	w	ges.	m	w	ges.
Lehrlinge gem. § 1 BAG	1459	851	2310	1595	913	2508	1445	848	2293	713	72	785	5212	2684	7896
Lehrlinge gem. § 8b (1) BAG (verlängerte Lehrzeit)	56	27	83	21	17	38	12	0	12	3	1	4	92	45	137
Lehrlinge gem. § 8b (2) BAG (Teilqualifikation)*	29	21	50	42	18	60	12	9	21				83	48	131
Summen	1544	899	2443	1658	948	2606	1469	857	2326	716	73	789	5387	2777	8164

Veränderung zum Vorjahr															
absolut	-138	-45	-183	111	12	123	9	0	9	23	5	28	5	-28	-23
in %	-8,2	-4,8	-7	7,2	1,3	5	0,6	0	0,4	3,3	7,4	3,7	0,1	-1	-0,3

* Da bisher die Ausbildungsverträge in der Teilqualifikation statistisch nicht erfasst wurden, sind diese in den folgenden Tabellen zwecks besserer Vergleichbarkeit zu den Vorjahren nicht mehr enthalten.

G 1: Zahl der Lehrlinge 2000 - 2009

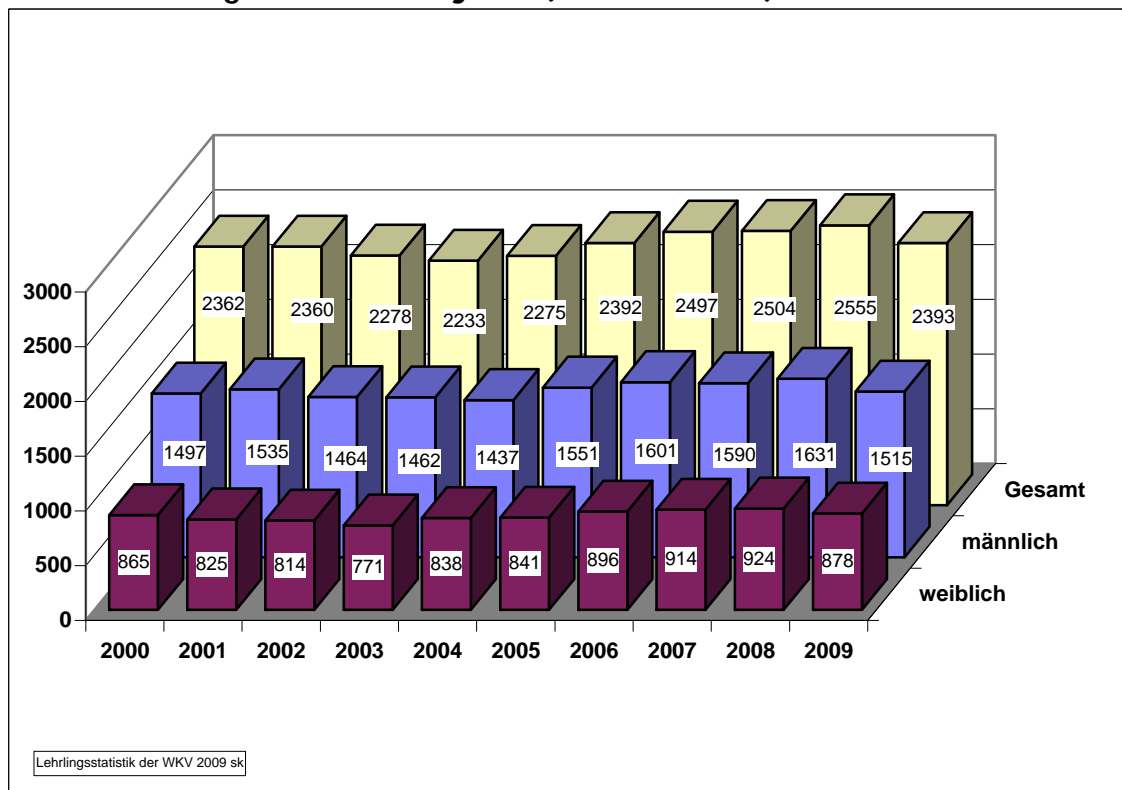


Jahr	männlich	weiblich	Gesamt
2000	4651	2455	7106
2001	4806	2427	7233
2002	4813	2402	7215
2003	4871	2345	7216
2004	4870	2420	7290
2005	5007	2473	7480
2006	5113	2620	7733
2007	5188	2730	7918
2008	5283	2766	8049
2009	5304	2729	8033

Veränderung 2008/2009 absolut	21	-37	-16
Veränderung 2008/2009 in %	0,40%	-1,34%	-0,20%

- Mit 31.12.2009 stehen insgesamt 8033 Personen in einem aufrechten Lehrverhältnis; dieser Wert liegt um -16 Personen über jenem des Vorjahres.
- Im Vergleich zu der Anzahl der Lehrlinge vor 10 Jahren (7106) bedeutet dies ein Plus von 927 Personen (13%).
- Die positive Entwicklung bei den weiblichen Lehrlingen hat sich im Jahr 2009 gewendet; im Vergleich zum Vorjahr ist ein Rückgang um -37 Personen zu verzeichnen.

G 2: Lehrlinge im 1. Lehrjahr (2000 - 2009)

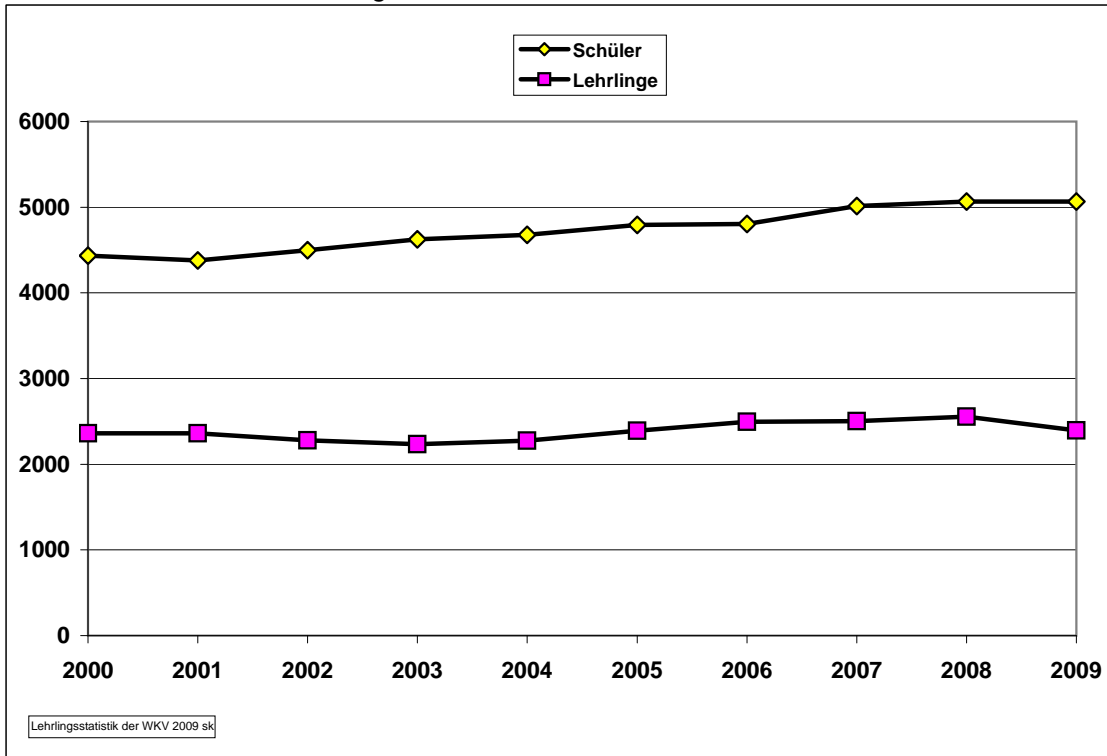


Jahr	männlich	weiblich	Gesamt
2000	1497	865	2362
2001	1535	825	2360
2002	1464	814	2278
2003	1462	771	2233
2004	1437	838	2275
2005	1551	841	2392
2006	1601	896	2497
2007	1590	914	2504
2008	1631	924	2555
2009	1515	878	2393

Veränderung 2008/2009 absolut	-116	-46	-162
Veränderung 2008/2009 in %	-7,11%	-4,98%	-6,34%

- Im abgelaufenen Jahr wurden insgesamt (also in allen Lehrjahren zusammen) 3268 Lehrverträge abgeschlossen; gegenüber dem Vorjahr bedeutet dies ein Minus von 209.
- Im ersten Lehrjahr sind im vergangenen Jahr 2393 neue Lehrverträge abgeschlossen worden, was einem Rückgang von -162 Neuaufnahmen entspricht.
- Im Vergleich zum Wert des Jahres 2000 liegt die Anzahl der Lehrlinge im ersten Lehrjahr um 31 Personen höher; dies entspricht einem Plus von 1,4 %.

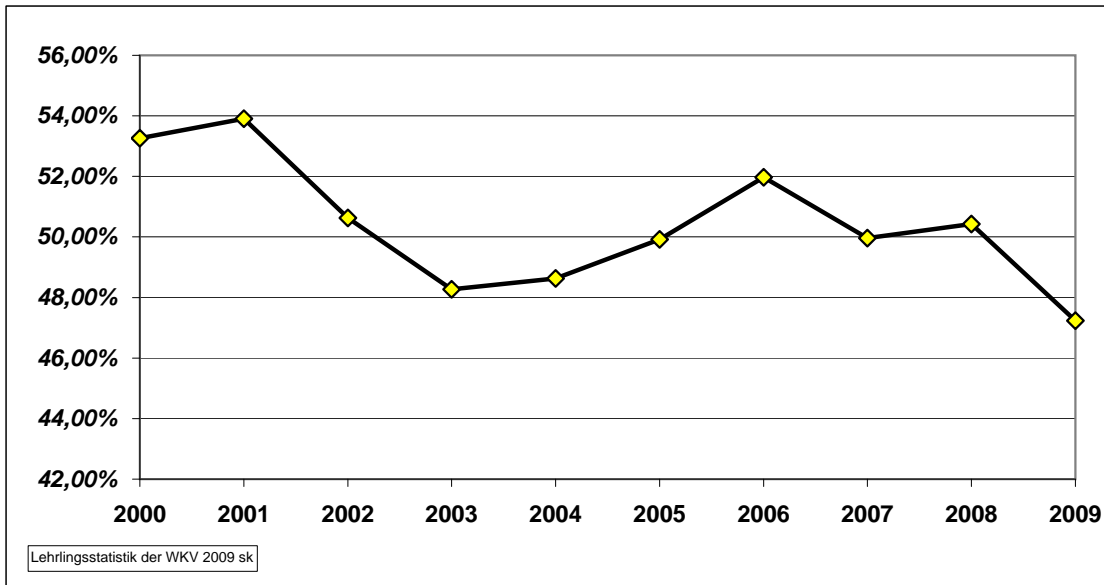
G3: Schüler im 9. Schuljahr und Lehreintritte



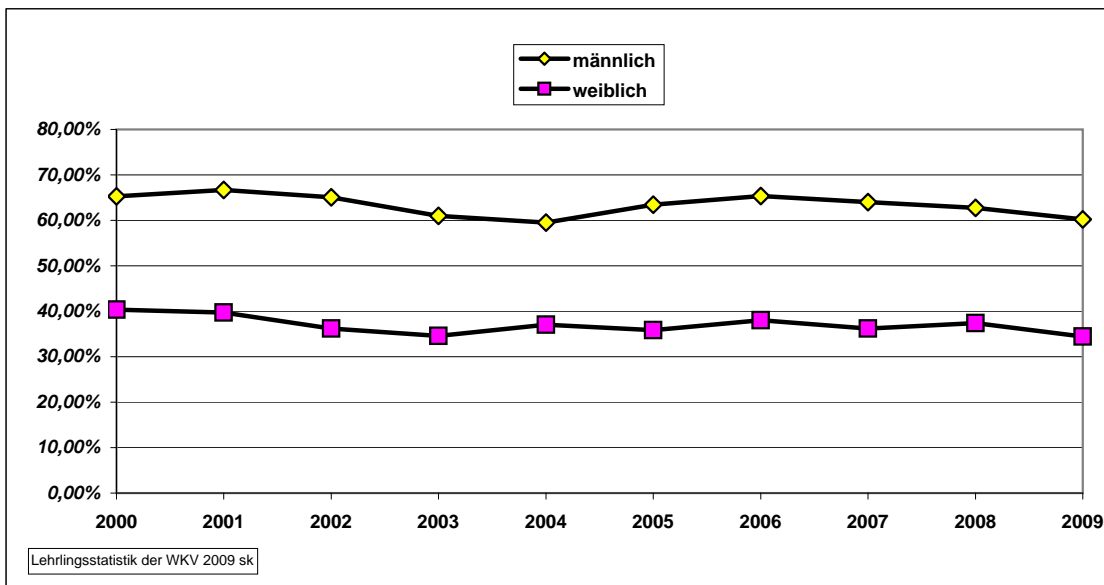
Schüler im 9. Schuljahr *)			Lehreintritte						
Jahr	m	w	Ges.	m	in %	w	in %	Ges.	in %
2000	2293	2142	4435	1497	65,29%	865	40,38%	2362	53,26%
2001	2302	2076	4378	1535	66,68%	825	39,74%	2360	53,91%
2002	2249	2250	4499	1464	65,10%	814	36,18%	2278	50,63%
2003	2397	2229	4626	1462	60,99%	771	34,59%	2233	48,27%
2004	2415	2263	4678	1437	59,50%	838	37,03%	2275	48,63%
2005	2444	2348	4792	1551	63,46%	841	35,82%	2392	49,92%
2006	2450	2355	4805	1601	65,35%	896	38,05%	2497	51,97%
2007	2485	2527	5012	1590	63,98%	914	36,17%	2504	49,96%
2008	2598	2469	5067	1631	62,78%	924	37,42%	2555	50,42%
2009	2515	2551	5066	1515	60,24%	878	34,42%	2393	47,24%

*) Quelle: Amt der Vfbg. Landesregierung

G4: Anteil der Lehreintritte (2000 - 2009) bei Schülern im 9. Schuljahr (gesamt)



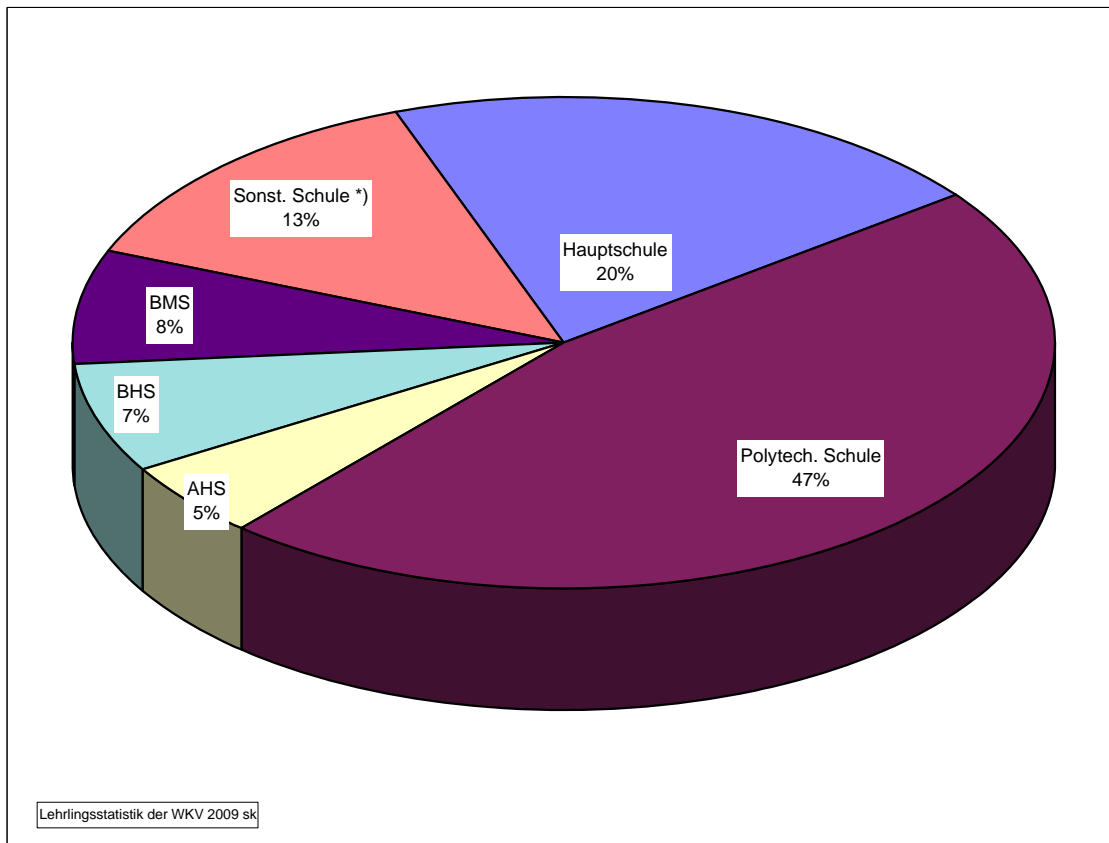
G5: Anteil der Lehreintritte (2000 - 2009) bei den Schülern im 9. Schuljahr (nach Geschlecht)



- Der Anteil der Jugendlichen im 9. Schuljahr, die sich für eine Lehrlingsausbildung entschieden haben, liegt im Jahr 2009 bei 47,2 %. Im Vergleich zum Vorjahr (50,5 %) bedeutet dies wieder einen Rückgang.

G 6: Schulbildung der Lehrlinge im 1. Lehrjahr

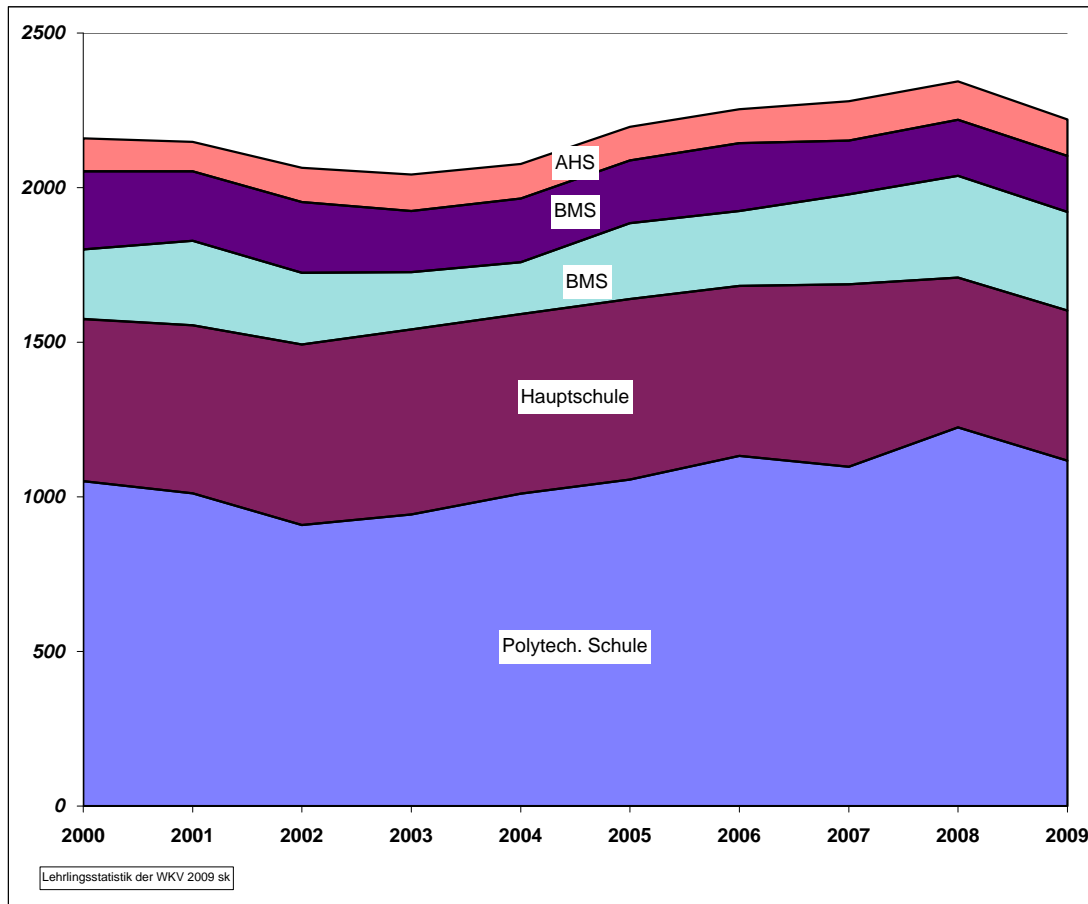
(letzte, vor Lehrzeitbeginn besuchte Schule)



Schule	männlich		weiblich		Gesamt			
	2008	2009	2008	2009	2008	%	2009	%
Hauptschule	346	358	138	127	484	18,9%	485	20,3%
Polytech. Schule	817	742	408	375	1225	47,9%	1117	46,7%
AHS	65	60	60	58	125	4,9%	118	4,9%
BHS	139	92	72	81	211	8,3%	173	7,2%
BMS	77	68	104	113	181	7,1%	181	7,6%
Sonst. Schule *)	187	195	142	124	329	12,9%	319	13,3%
	1631	1515	924	878	2555	100,0%	2393	100,0%

*) Hier sind auch Berufsschule und Sonderschule mitgezählt

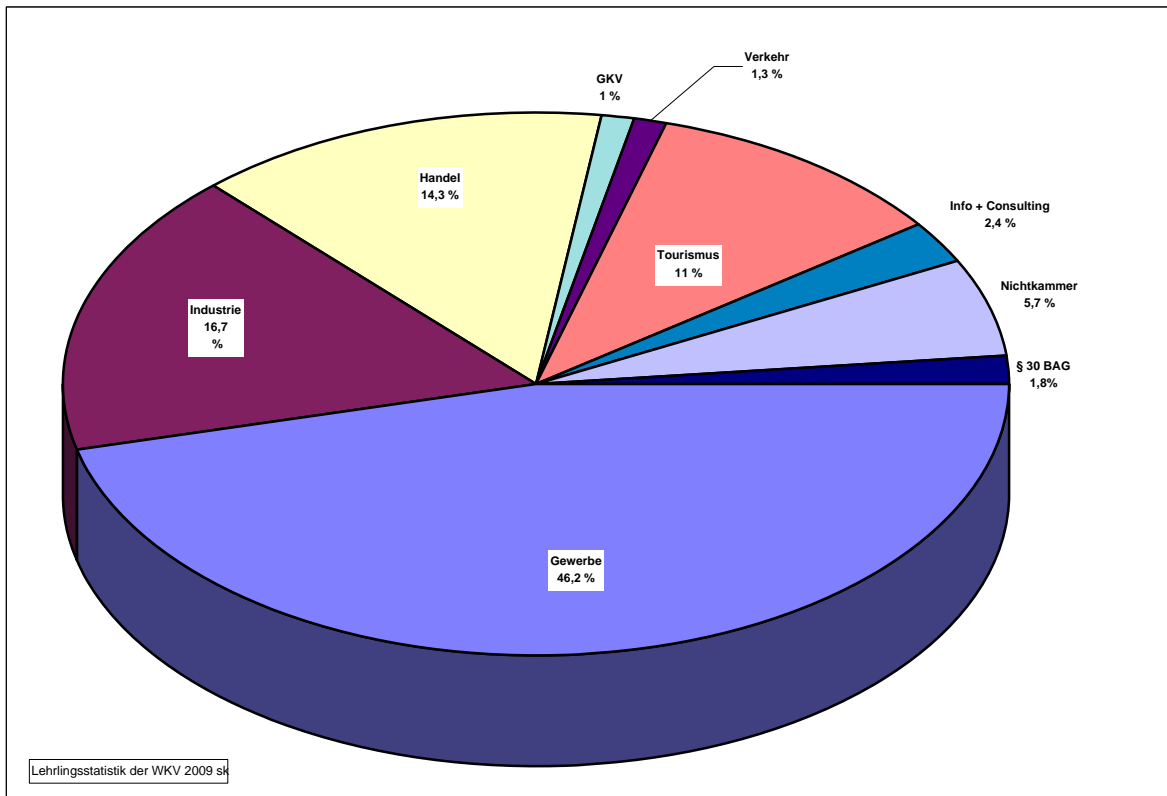
G6a: Veränderungen der Vorbildung beim Eintritt in die Lehre



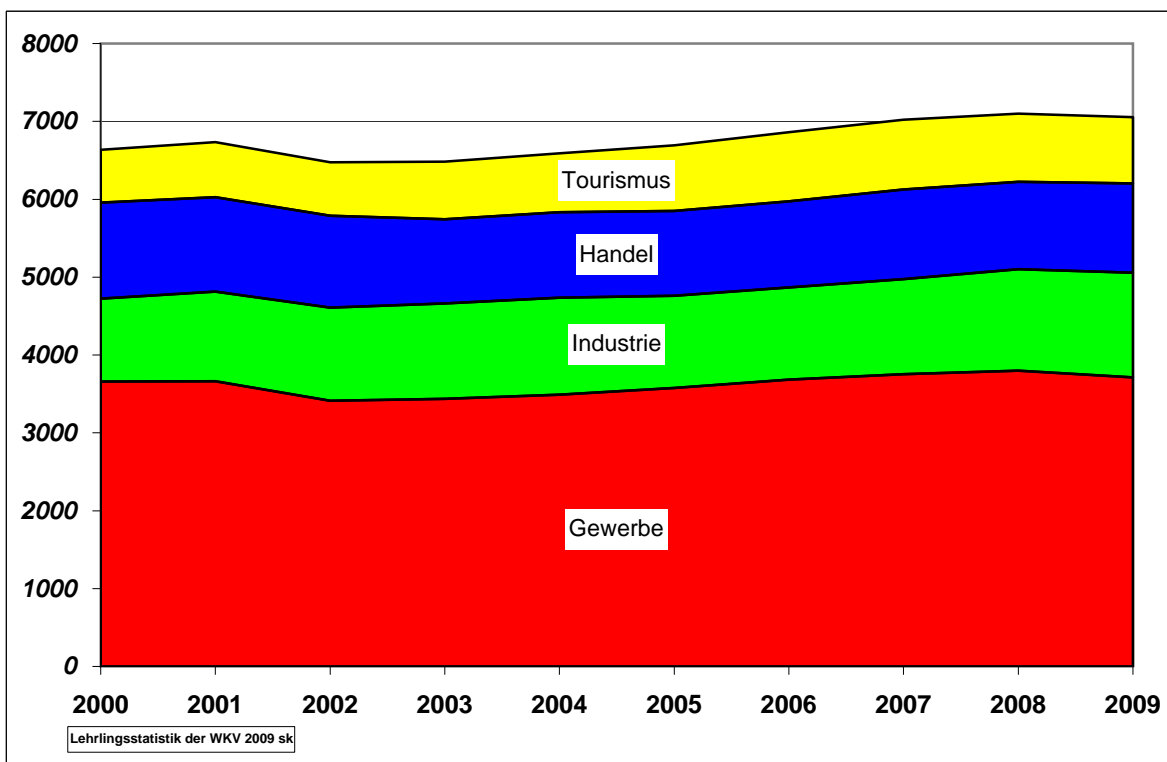
Schule	2000	2001	2002	2003	2004	2005	2006	2007	2008	2009
Polytech. Schule	1051	1011	909	943	1010	1056	1133	1097	1225	1117
Hauptschule	524	544	584	598	581	584	549	590	484	485
BMS	253	225	228	197	206	203	220	174	181	181
Sonst. Schule *)	224	273	232	186	168	245	242	291	329	319
BHS	204	212	213	191	198	195	213	215	211	173
AHS	106	95	111	118	112	109	110	127	125	118
Gesamt	2362	2360	2277	2233	2275	2392	2467	2494	2555	2393

- Auch im Jahr 2009 hat die zahlenmäßig größte Gruppe der Lehrlinge (46,7%) die Polytechnische Schule absolviert.
- Auf die BMS, BHS und AHS entfallen 18,5 % der Lehrlinge.
- Der Anteil jener Lehrlinge, die aus der Hauptschule und der sonstigen Schulen in ein Lehrverhältnis eintreten, bewegt sich nach wie vor in etwa bei einem Drittel.

G 7: Lehrlinge nach Sparten: Stand 31.12.2009

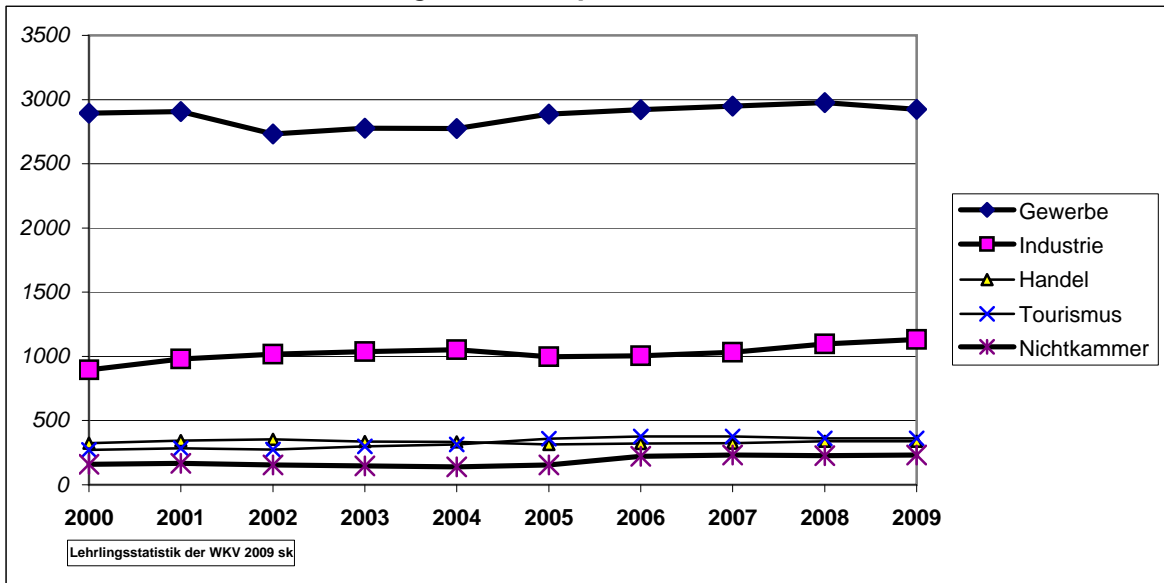


G 8: Lehrlinge nach Sparten (2000 - 2009)

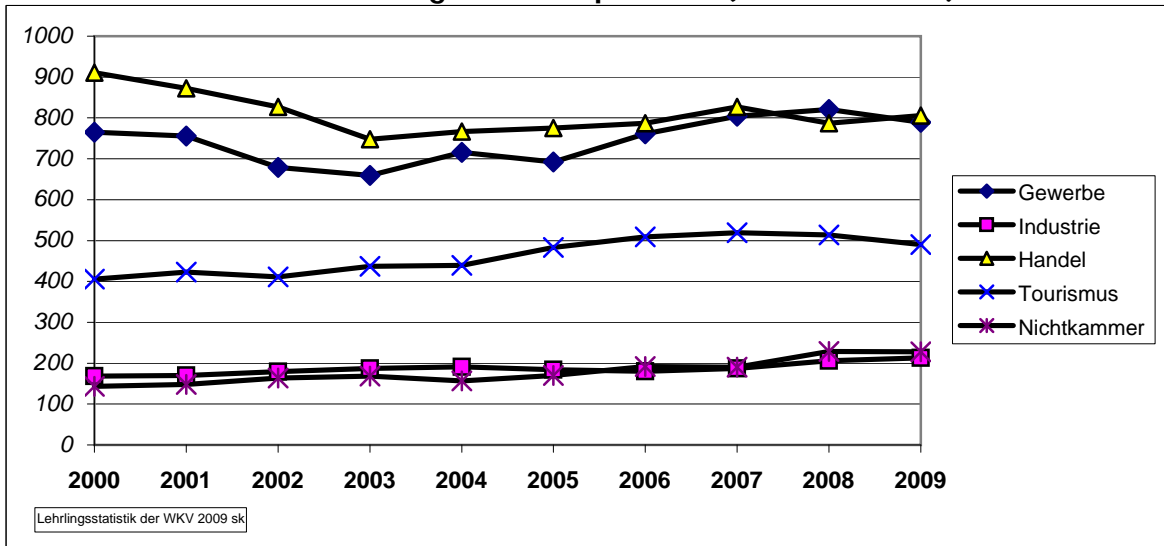


- ➔ Mit 3712 Lehrlingen ist die Sparte Gewerbe und Handwerk nach wie vor der wichtigste Lehrlingsausbilder (46,2 %).

G 9: Männliche Lehrlinge nach Sparten (2000 - 2009)



G 10: Weibliche Lehrlinge nach Sparten (2000 - 2009)

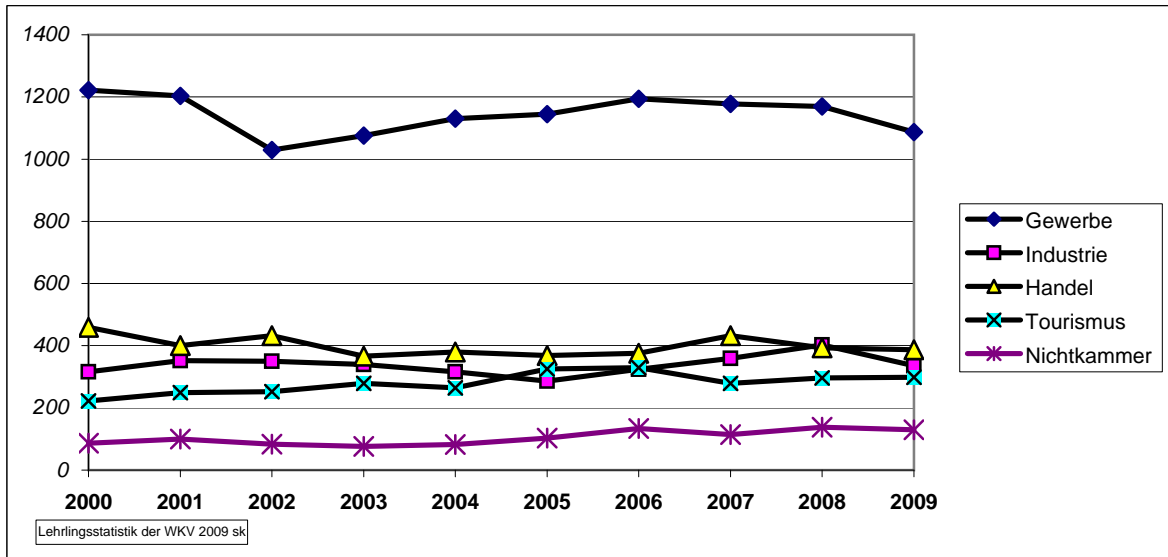


Jahr	Gewerbe u. Handw.			Industrie			Handel			GKV			Verkehr			Tourismus			Information u. Consulting			Nichtkam- mermitgl.			§ 30 BAG		
	m	w	Ges.	m	w	Ges.	m	w	Ges.	m	w	Ges.	m	w	Ges.	m	w	Ges.	m	w	Ges.	m	w	Ges.	m	w	Ges.
2000	2893	765	3658	896	168	1064	323	911	1234	18	28	46	89	34	123	272	406	678				160	143	303			
2001	2907	756	3663	979	170	1149	343	872	1215	28	30	58	98	28	126	283	423	706				168	148	316			
2002	2732	679	3411	1018	179	1197	355	827	1182	31	37	68	99	28	127	275	411	686	148	77	225	155	164	319			
2003	2778	659	3437	1037	187	1224	336	748	1084	28	35	63	99	27	126	300	437	737	145	84	229	148	168	316			
2004	2775	716	3491	1052	191	1243	334	767	1101	25	37	62	111	27	138	314	439	753	119	86	205	140	157	297			
2005	2886	692	3578	997	184	1181	315	775	1090	20	48	68	106	29	135	359	483	842	111	82	193	155	170	325	58	10	68
2006	2921	761	3682	1004	180	1184	322	787	1109	25	54	79	65	38	103	376	509	885	105	84	189	223	192	415	72	15	87
2007	2949	804	3753	1033	187	1220	324	827	1151	26	53	79	65	45	110	377	519	896	86	88	174	233	190	423	95	17	112
2008	2976	821	3797	1097	206	1303	339	787	1126	23	59	82	65	41	106	361	514	875	106	85	191	226	229	455	90	24	114
2009	2923	789	3712	1132	213	1345	339	806	1145	29	55	84	67	34	101	361	490	851	101	90	191	232	228	460	120	24	144

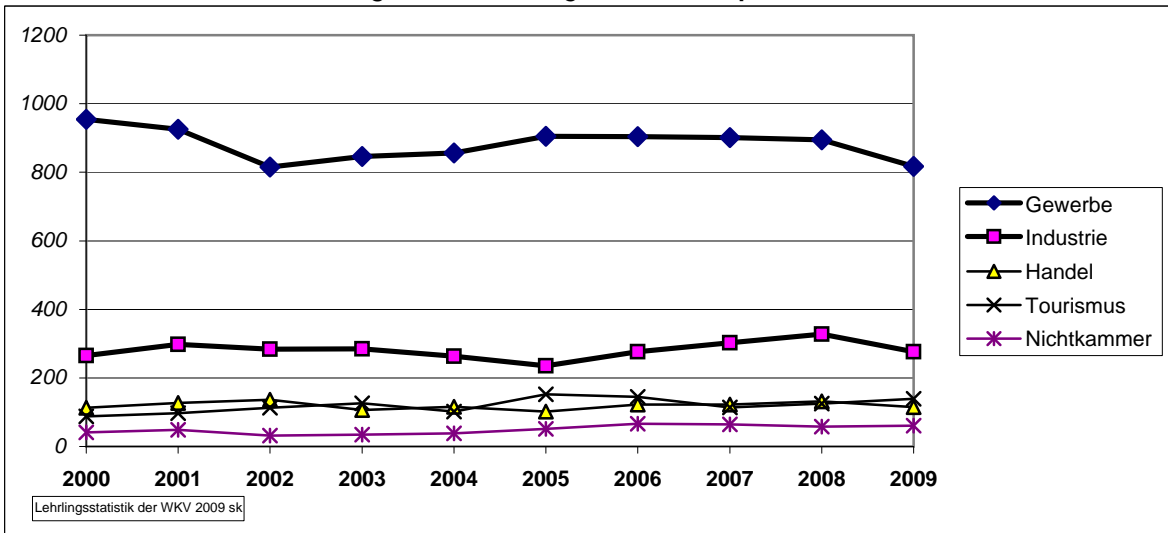
Differenz 2008/2009:

abs.	-53	-32	-85	35	7	42	0	19	19	6	-4	2	2	-7	-5	0	-24	-24	-5	5	0	6	-1	5	30	0	30
%	-1,8	-3,9	-2,2	3,2	3,4	3,2	0,0	2,4	1,7	26,1	-6,8	2,4	3,1	-17,1	-4,7	0,0	-4,7	-2,7	-4,7	5,9	0,0	2,7	-0,4	1,1	33,3	0,0	26,3

G 11: Lehrlinge (gesamt) im 1. Lehrjahr nach Sparten (2000 - 2009)



G 12: Männliche Lehrlinge im 1. Lehrjahr nach Sparten (2000 - 2009)



G 13: Weibliche Lehrlinge im 1. Lehrjahr nach Sparten (2000 - 2009)

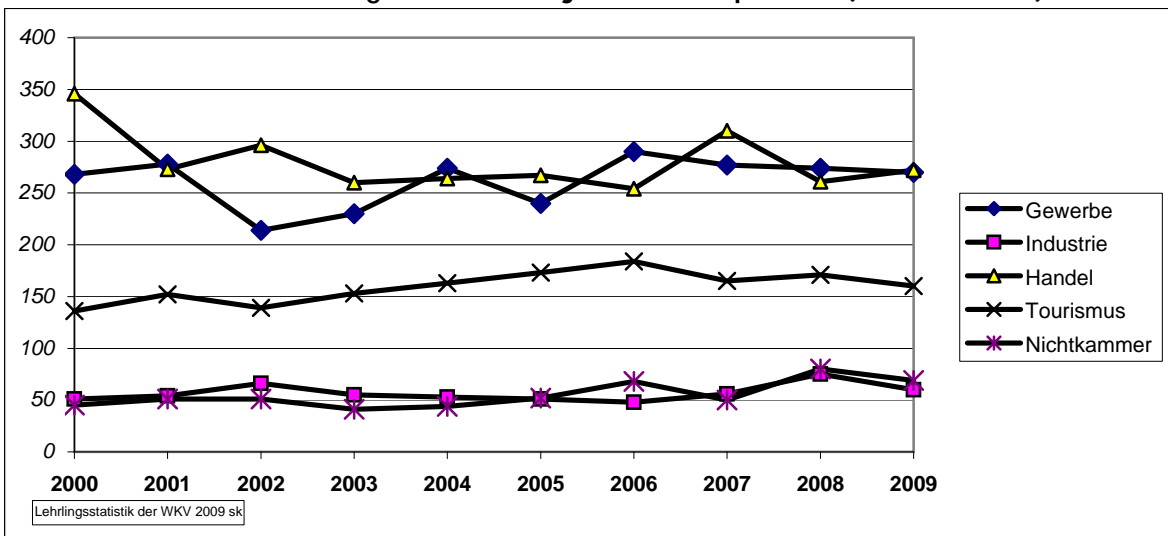


Tabelle: Lehrlinge im 1. Lehrjahr

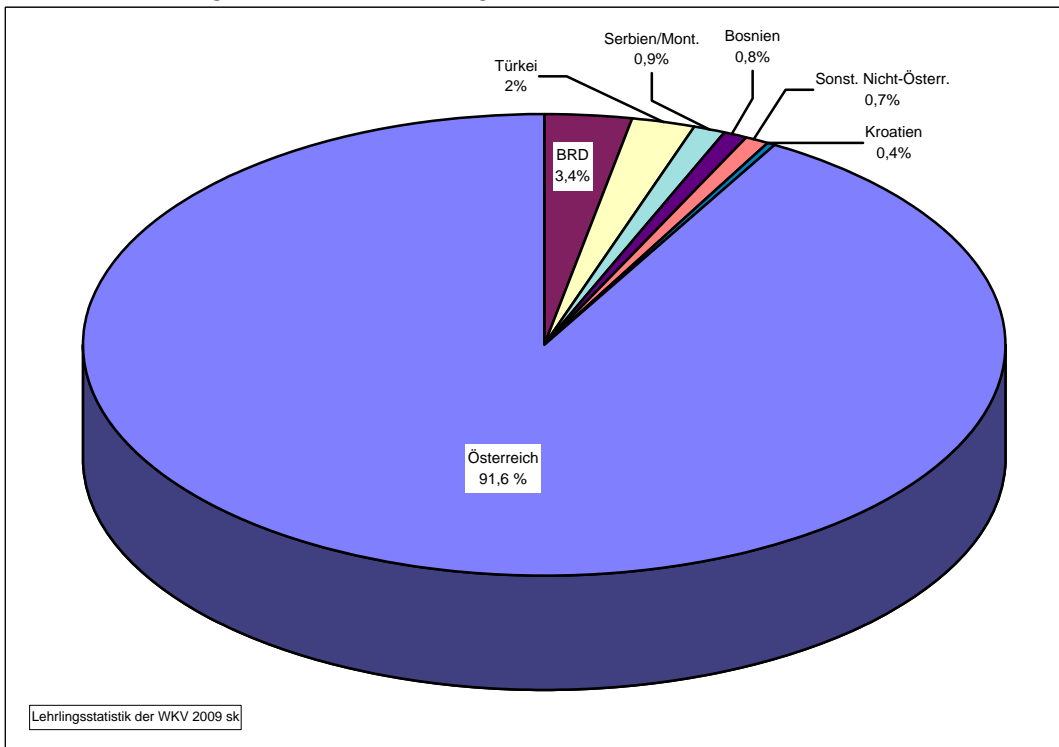
Jahr	Gewerbe u. Handw.			Industrie			Handel			GKV			Verkehr			Tourismus + Freizeitw.			Info + Cons.			Nichtkam-mermitgl.			§ 30 BAG		
	m	w	Ges.	m	w	Ges.	m	w	Ges.	m	w	Ges.	m	w	Ges.	m	w	Ges.	m	w	Ges.	m	w	Ges.	m	w	Ges.
2000	954	268	1222	265	51	316	113	346	459	8	9	17	28	10	38	88	136	222				41	45	86			
2001	925	278	1203	298	54	352	127	273	400	14	9	23	25	8	33	97	152	249				49	51	100			
2002	815	214	1029	284	66	350	136	296	432	10	14	24	31	9	40	113	139	252	43	25	68	32	51	83			
2003	846	230	1076	285	55	340	106	260	366	7	8	15	24	6	30	126	153	279	33	18	51	35	41	76			
2004	856	274	1130	263	53	316	116	264	380	5	13	18	34	7	41	102	163	265	23	20	43	38	44	82			
2005	905	240	1145	235	51	286	102	267	369	4	15	19	16	13	29	152	173	325	34	20	54	51	52	103	52	10	62
2006	904	290	1194	276	48	324	122	254	376	7	15	22	19	12	31	145	184	329	29	17	46	66	68	134	33	8	41
2007	901	277	1178	303	56	359	122	310	432	9	8	17	13	15	28	114	165	279	19	26	45	64	50	114	45	7	52
2008	895	274	1169	328	75	403	132	261	393	6	15	21	18	11	29	125	171	296	38	25	63	58	80	138	31	12	43
2009	817	270	1087	276	60	336	115	272	387	10	11	21	20	7	27	139	160	299	20	19	39	61	69	130	57	10	67

Differenz 2008/2009:																												
abs.	-78	-4	-82	-52	-15	-67	-17	11	-6	4	-4	0	2	-4	-2	14	-11	3	-18	-6	-24	3	-11	-8	26	-2	24	
%	-8,7	-1,5	-7,0	-15,9	-20,0	-16,6	-12,9	4,2	-1,5	66,7	-26,7	0,0	11,1	-36,4	-6,9	11,2	-6,4	1,0	-47,4	-24,0	-38,1	5,2	-13,8	-5,8	83,9	-16,7	55,8	

Die Lehrlingszahlen des 1. Lehrjahres bei den Nichtkammermitgliedern teilen sich wie folgt auf:

	m	w	ges.
Offentl. Verwaltung	6	27	33
Apotheken	1	11	12
Energieversorgung	24	5	29
Sonstige	30	26	56
Gesamt	61	69	130

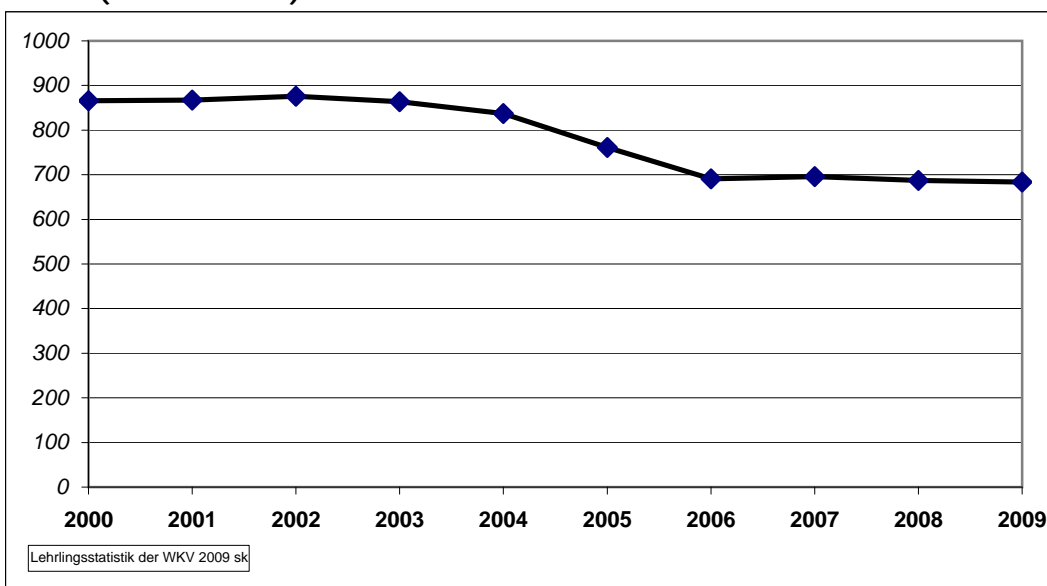
G 16: Lehrlinge nach Staatsbürgerschaft 2009



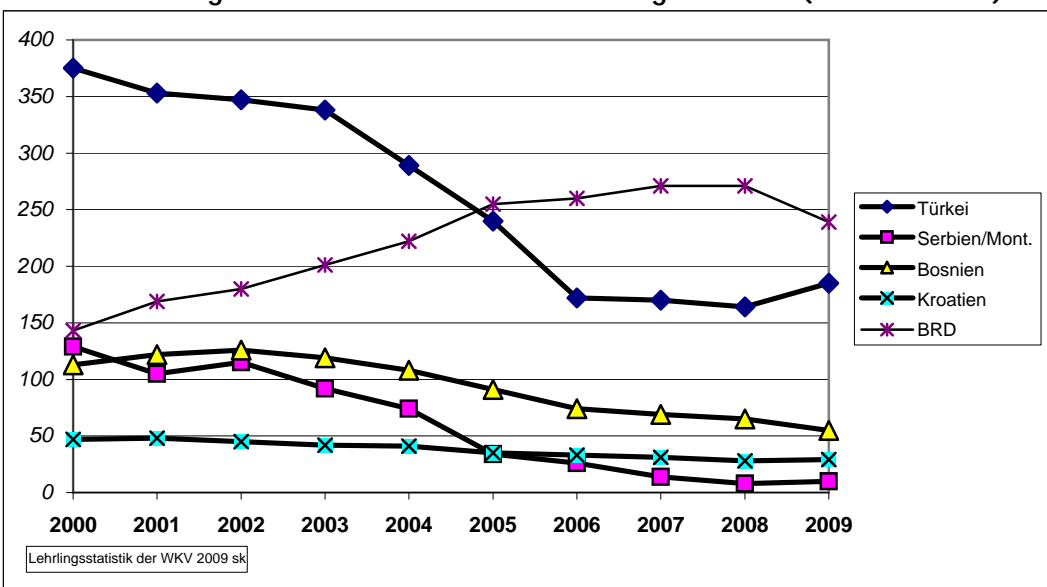
Staatsbürgerschaft	Lehrlinge			Prozent
	männl.	weibl.	Gesamt	
Österreich	4869	2479	7348	91,47%
BRD	139	100	239	2,98%
Türkei	139	46	185	2,30%
Serbien/Mont.	40	35	75	0,93%
Sonst. Nicht-Österr.	44	31	75	0,93%
Bosnien	36	19	55	0,68%
Kroatien	21	8	29	0,36%
Schweiz	9	9	18	0,22%
Italien	5	2	7	0,09%
Slowenien	2	0	2	0,02%
Gesamt	5304	2729	8033	100,00%

- ➔ Auch im Jahr 2009 sind etwa 8,5 % der Lehrlinge ausländische Staatsbürger.
- ➔ Den höchsten Anteil an ausländischen Lehrlingen stellen die Jugendlichen mit deutscher Staatsbürgerschaft (3 %). Es folgt die Türkei mit 2,3 %.

G 17: Lehrlinge mit nicht-österr. Staatsbürgerschaft gesamt
(2000 - 2009)

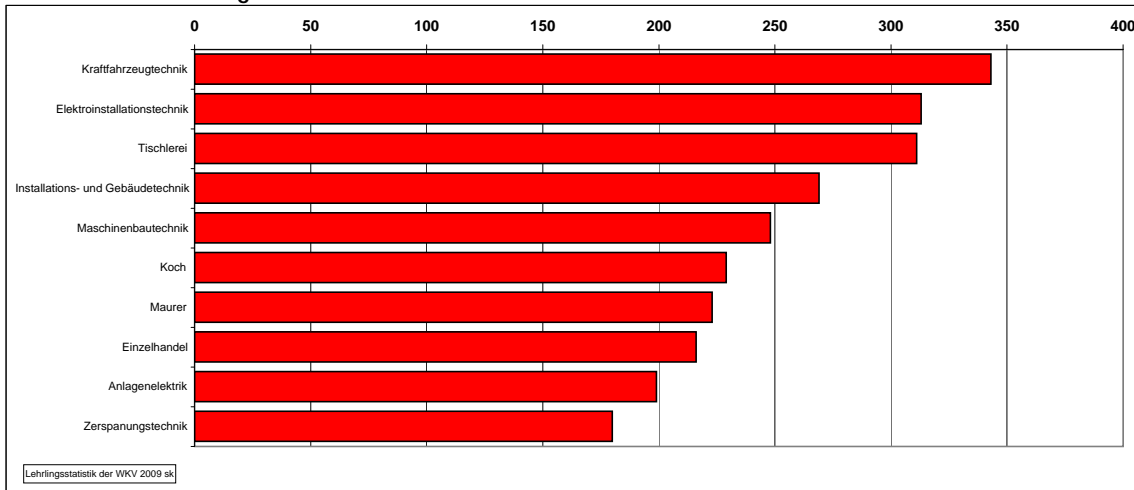


G 18: Lehrlinge mit nicht-österr. Staatsbürgerschaft (2000 - 2009)

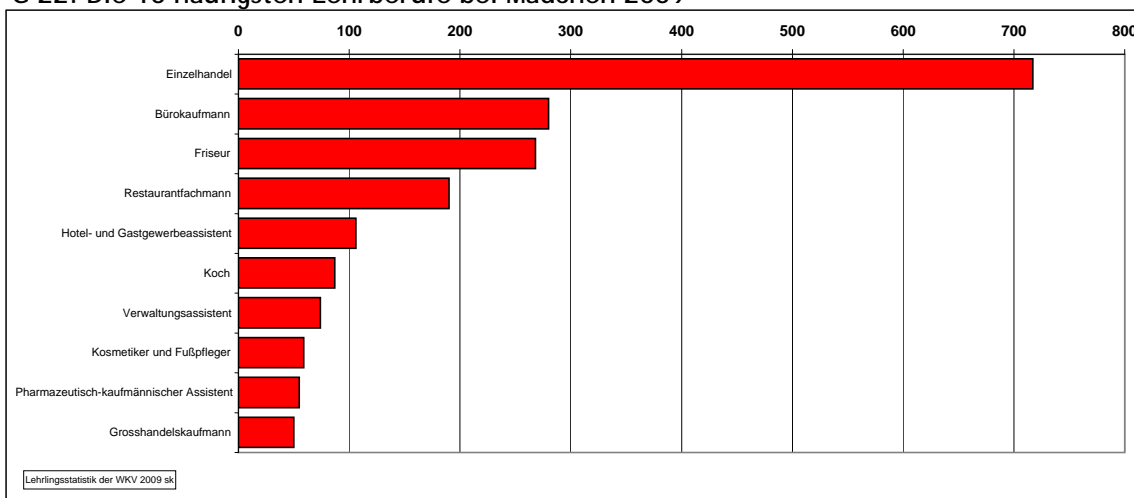


Staatsbürgerschaft	2000	2001	2002	2003	2004	2005	2006	2007	2008	2009
Türkei	375	353	347	338	289	240	172	170	164	185
Serbien/Mont.	129	105	115	92	74	34	26	14	8	10
Bosnien	113	122	126	119	108	91	74	69	65	55
Kroatien	47	48	45	42	41	35	33	31	28	29
BRD	143	169	180	201	222	255	260	271	271	239
Nicht-Österreicher Gesamt	866	867	876	864	837	761	691	696	687	684

G 21: Die 10 häufigsten Lehrberufe bei Burschen 2009



G 22: Die 10 häufigsten Lehrberufe bei Mädchen 2009

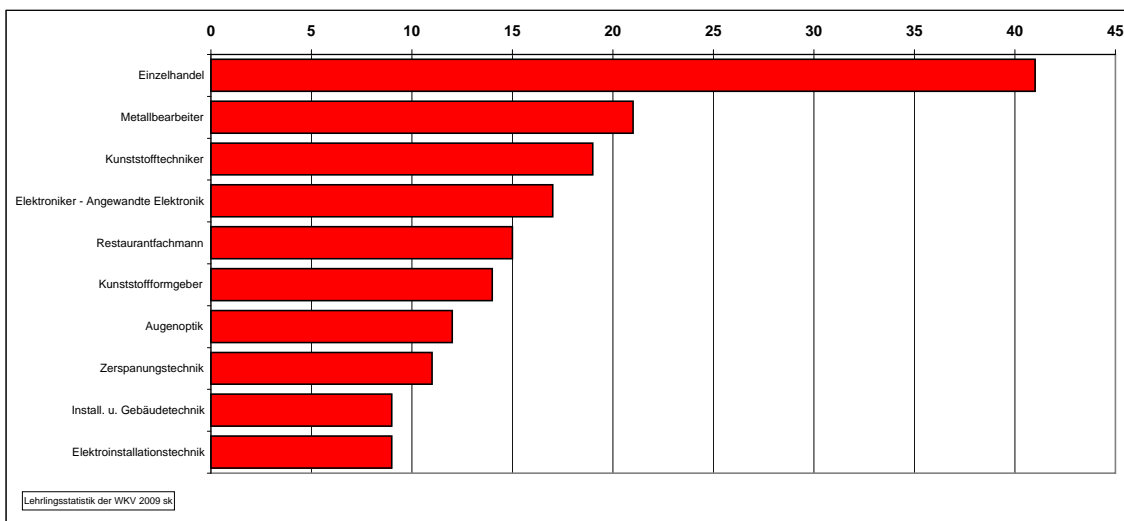


Burschen	
Lehrberuf	Anzahl
Kraftfahrzeugtechnik	343
Elektroinstallationstechnik	313
Tischlerei	311
Installations- und Gebäudetechnik	269
Maschinenbautechnik	248
Koch	229
Maurer	223
Einzelhandel	216
Anlagenelektrik	199
Zerspanungstechnik	180

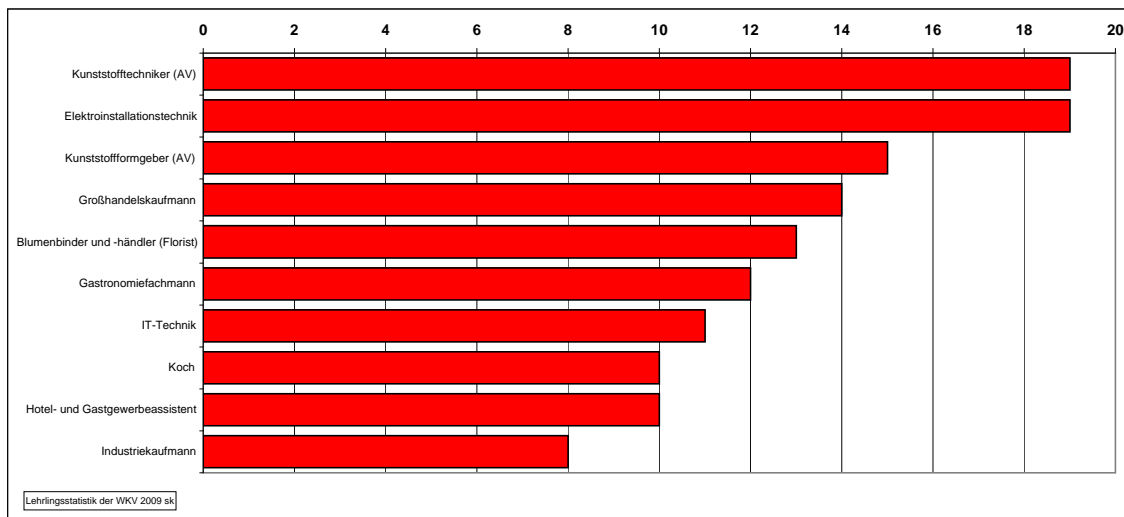
Mädchen	
Lehrberuf	Anzahl
Einzelhandel	717
Bürokaufmann	280
Friseur	268
Restaurantfachmann	190
Hotel- und Gastgewerbeassistent	106
Koch	87
Verwaltungsassistent	74
Kosmetiker und Fußpfleger	59
Pharmazeutisch-kaufmännischer Assistent	55
Grosshandelskaufmann	50

- ➔ In der Beliebtheitskala ganz oben ist bei den männlichen Jugendlichen der Kfz-Techniker, bei weiblichen Lehrlingen finden sich nach wie vor die Einzelhandelskauffrau, die Bürokauffrau und die Friseurin im Spitzenfeld.
- ➔ Bei den weiblichen Lehrlingen konzentriert sich die Ausbildung weiterhin auf einige wenige Lehrberufe; fast die Hälfte aller weiblichen Lehrlinge werden in drei Lehrberufen ausgebildet, nimmt man die 10 häufigsten Lehrberufe, so beläuft sich der Anteil an der Gesamtanzahl der weiblichen Lehrlinge bereits auf fast 70 %.
- ➔ Bei den männlichen Lehrlingen werden in den 10 beliebtesten Lehrberufen werden 2531 Lehrlinge ausgebildet, was bezogen auf die Gesamtanzahl der männlichen Lehrlingen einem Anteil von ca. 48 % entspricht.

G 23: Die 10 Lehrberufe mit dem größten Zuwachs 2009



G 24: Die 10 Lehrberufe mit dem größten Rückgang 2009



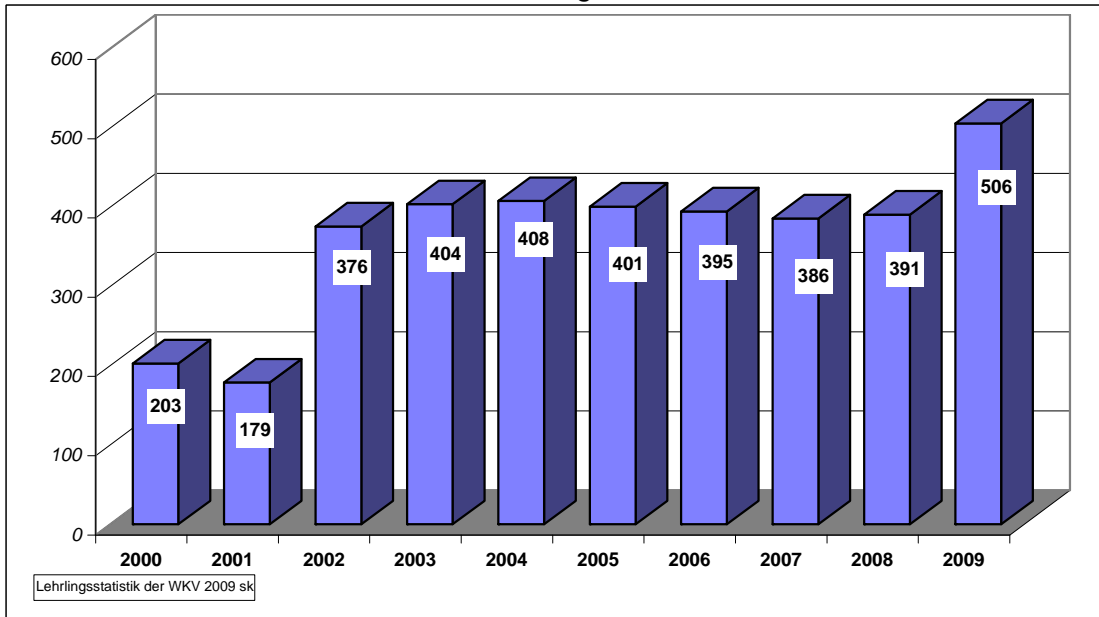
Größte Zuwächse

Beruf	Anzahl		Zuwachs
	2008	2009	
Einzelhandel	893	934	41
Metallbearbeiter	81	102	21
Kunststofftechniker	20	39	19
Elektroniker - Angewandte Elektronik	42	59	17
Restaurantfachmann	219	234	15
Kunststoffformgeber	19	33	14
Augenoptik	28	40	12
Zerspanungstechnik	185	196	11
Install. u. Gebäudetechnik	269	278	9
Elektroinstallationstechnik	161	170	9

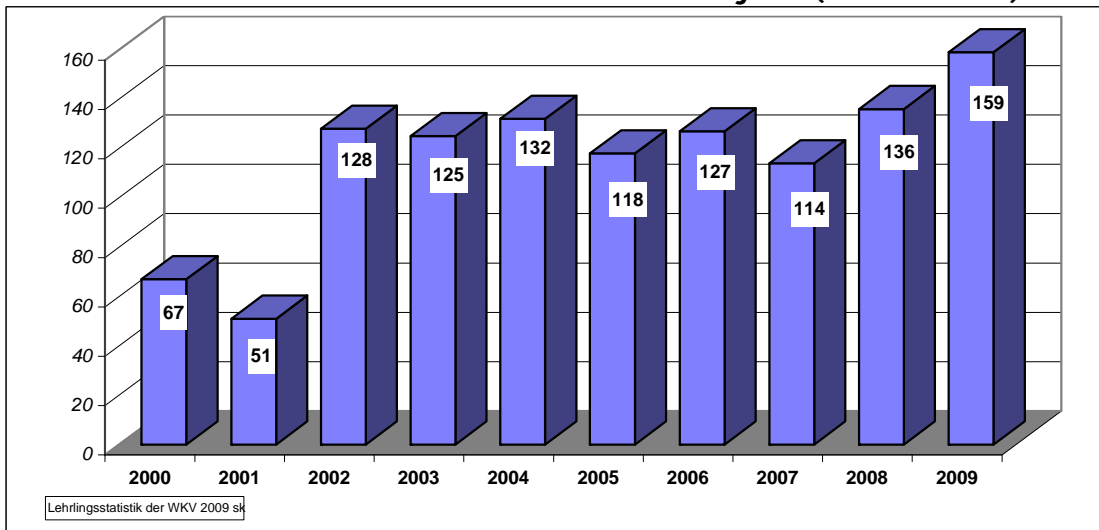
Größte Rückgänge

Beruf	Anzahl		Rückgang
	2008	2009	
Kunststofftechniker (AV)	42	23	19
Elektroinstallationstechnik	174	155	19
Kunststoffformgeber (AV)	22	7	15
Großhandelskaufmann	115	101	14
Blumenbinder und -händler (Florist)	56	43	13
Gastronomiefachmann	98	86	12
IT-Technik	112	101	11
Koch	326	316	10
Hotel- und Gastgewerbeassistent	141	131	10
Industriekaufmann	16	8	8

G 23c: Mädchen in Männerberufen - gesamt (2000 - 2009)



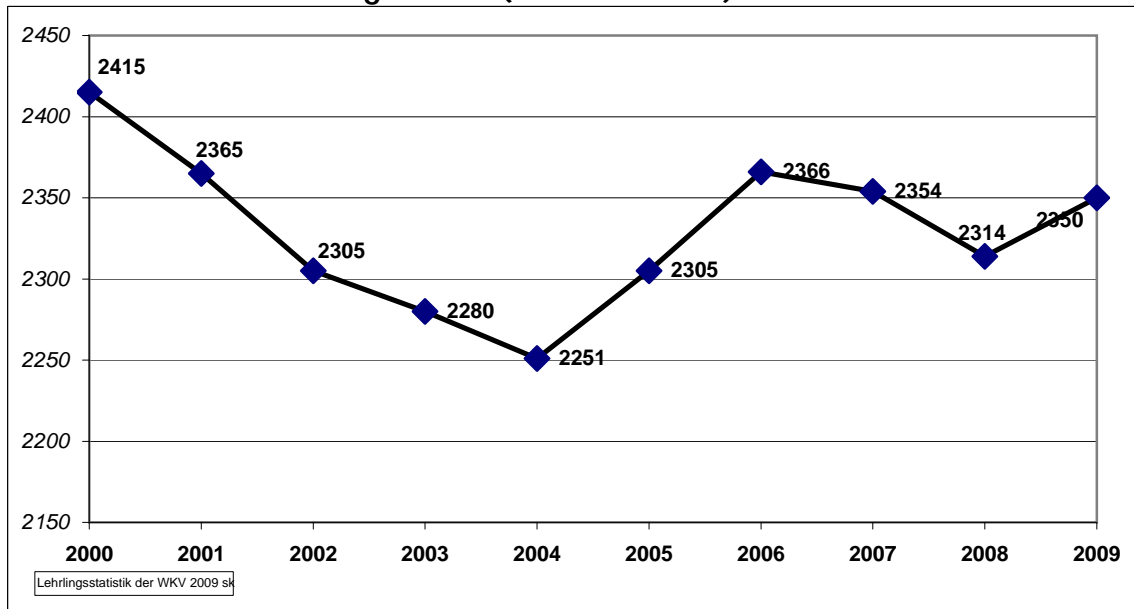
G 23d: Mädchen in Männerberufen - im 1. Lehrjahr (2000 - 2009)



Jahr	Anzahl gesamt	1. Lj.
2000	203	67
2001	179	51
2002	376	128
2003	404	125
2004	408	132
2005	401	118
2006	395	127
2007	386	114
2008	391	136
2009	506	159

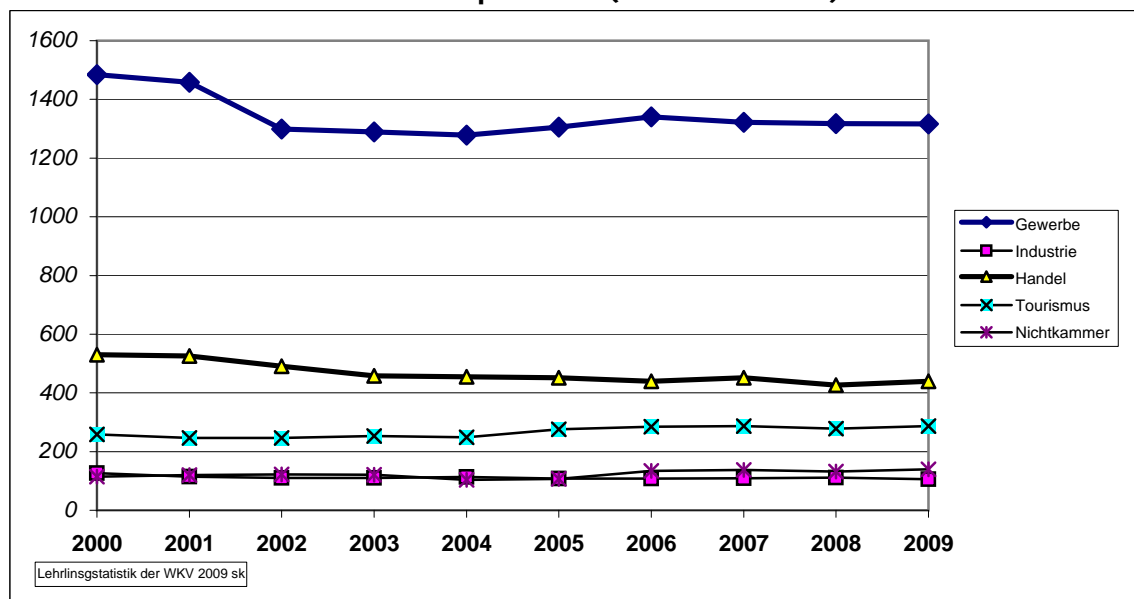
➔ Grundlage dieser Zahlen ist eine offizielle Liste des AMS über jene Lehrberufe, in denen der Frauenanteil unter 40 % liegt.

G 25: Lehrbetriebe gesamt (2000 - 2009)



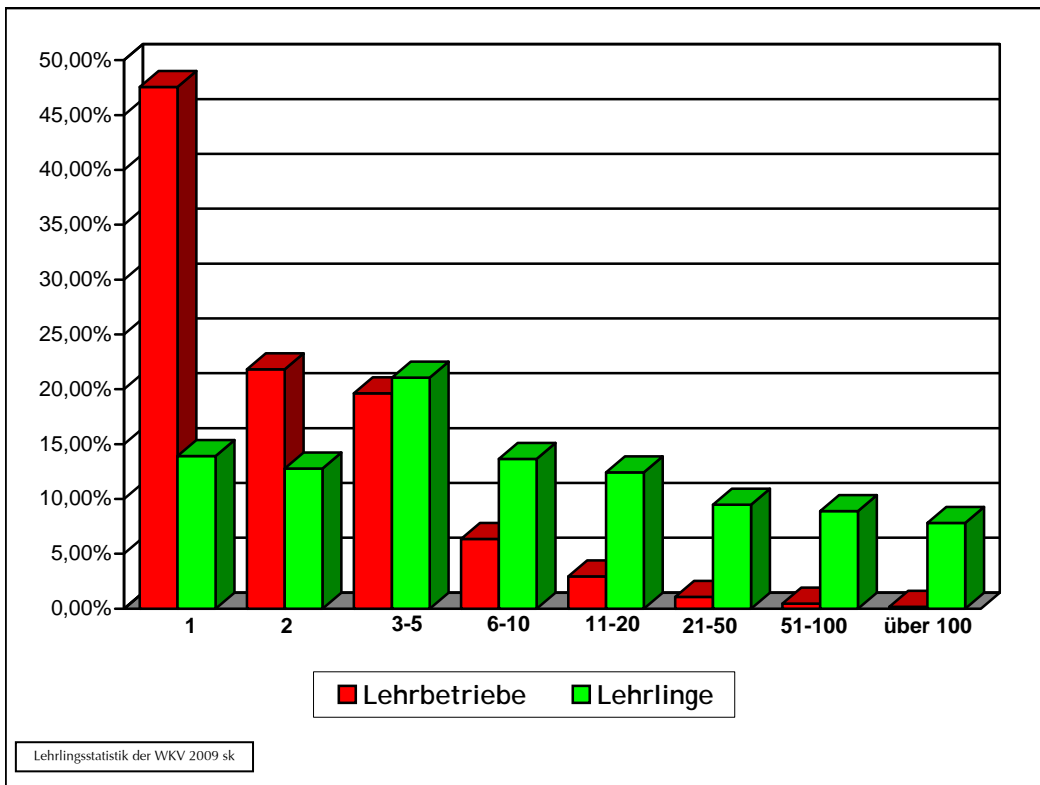
	2000	2001	2002	2003	2004	2005	2006	2007	2008	2009
Mitgliedsbetriebe der WK	2300	2245	2170	2159	2147	2198	2232	2215	2180	2208
Sonstige Ausbildungsbetriebe	115	120	135	121	104	107	134	139	134	142
Gesamt	2415	2365	2305	2280	2251	2305	2366	2354	2314	2350

G 26: Lehrbetriebe nach Sparten (2000 - 2009)



Sparte	2000	2001	2002	2003	2004	2005	2006	2007	2008	2009	Veränd.	
											abs.	%
Gewerbe & Handwerk	1484	1458	1299	1289	1278	1305	1340	1322	1317	1316	-1	-0,1
Industrie	127	114	110	110	113	108	108	109	111	106	-5	-4,5
Handel	530	526	491	458	455	451	440	451	426	440	14	3,3
Bank und Versicherung	22	23	22	20	23	23	23	21	22	21	-1	-4,5
Transport, Verkehr	21	18	19	17	17	22	26	28	25	28	3	12,0
Tourismus	259	246	247	253	249	276	285	287	278	287	9	3,2
Nichtkammer-MG	115	120	122	121	104	107	134	137	132	140	8	6,1
Information & Consulting			135	131	124	120	116	103	105	107	2	1,9
Selbst. Ausb.einr. gem. § 30 BAG						2	2	2	2	2	0	0,0
Gesamt	2558	2505	2445	2399	2363	2412	2472	2460	2418	2447	29	1,2

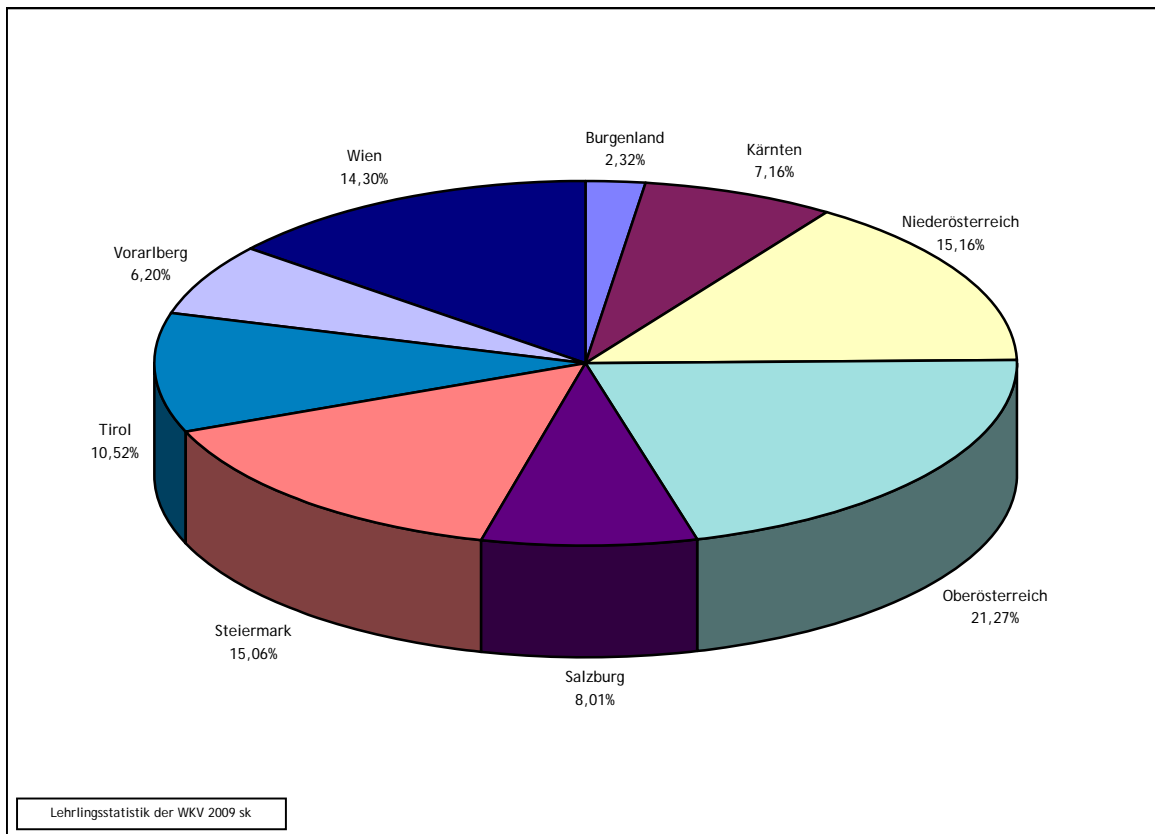
G 28: Anzahl der Lehrlinge pro Lehrbetrieb 2009



Lehrlinge je Betrieb	Anzahl Betriebe	%	Anzahl Lehrlinge	%
1	1118	47,57%	1118	13,92%
2	513	21,83%	1026	12,77%
3 - 5	461	19,62%	1691	21,05%
6 - 10	149	6,34%	1097	13,66%
11 - 20	69	2,94%	998	12,42%
21 - 50	25	1,06%	762	9,49%
51 - 100	11	0,47%	714	8,89%
über 100	4	0,17%	627	7,81%
	2350		8033	

- Die Gesamtzahl der Lehrbetriebe ist im Jahr 2009 gegenüber dem Jahr 2008 wieder leicht gestiegen (36 Betriebe).
- Von den Mitgliedsbetrieben der Wirtschaftskammer bilden 2208 (2008: 2180) Lehrlinge aus. In anderen Bereichen gibt es 142 Ausbildungsbetriebe (2008: 134).

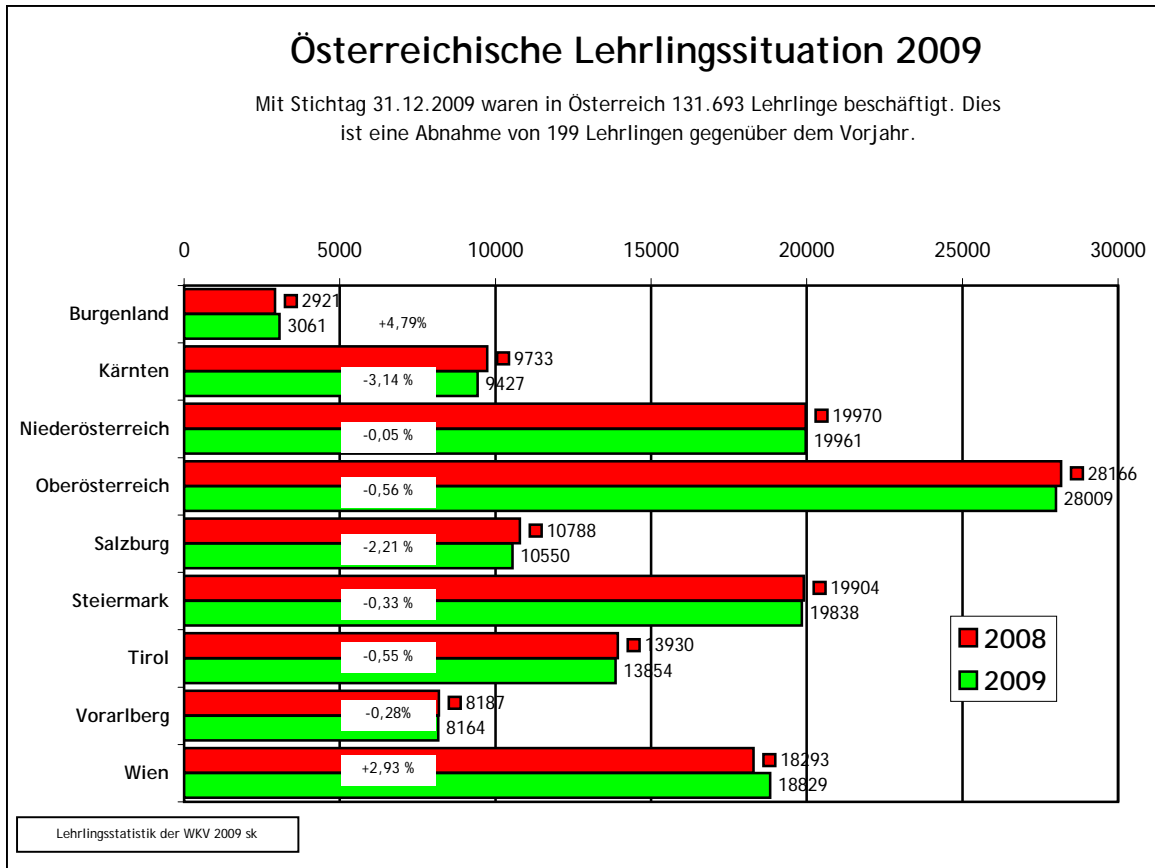
G 29: Lehrlinge in den Österreichischen Bundesländern (31.12.2009)



Bundesland	Lehrlinge			Prozent der Gesamtzahl
	männl.	weibl.	Gesamt	
Burgenland	2219	842	3061	2,32%
Kärnten	5922	3505	9427	7,16%
Niederösterreich	14362	5599	19961	15,16%
Oberösterreich	18523	9486	28009	21,27%
Salzburg	6668	3882	10550	8,01%
Steiermark	13107	6731	19838	15,06%
Tirol	8911	4943	13854	10,52%
Vorarlberg	5387	2777	8164	6,20%
Wien	11773	7056	18829	14,30%
Österreich Gesamt	86872	44821	131693	100,00%

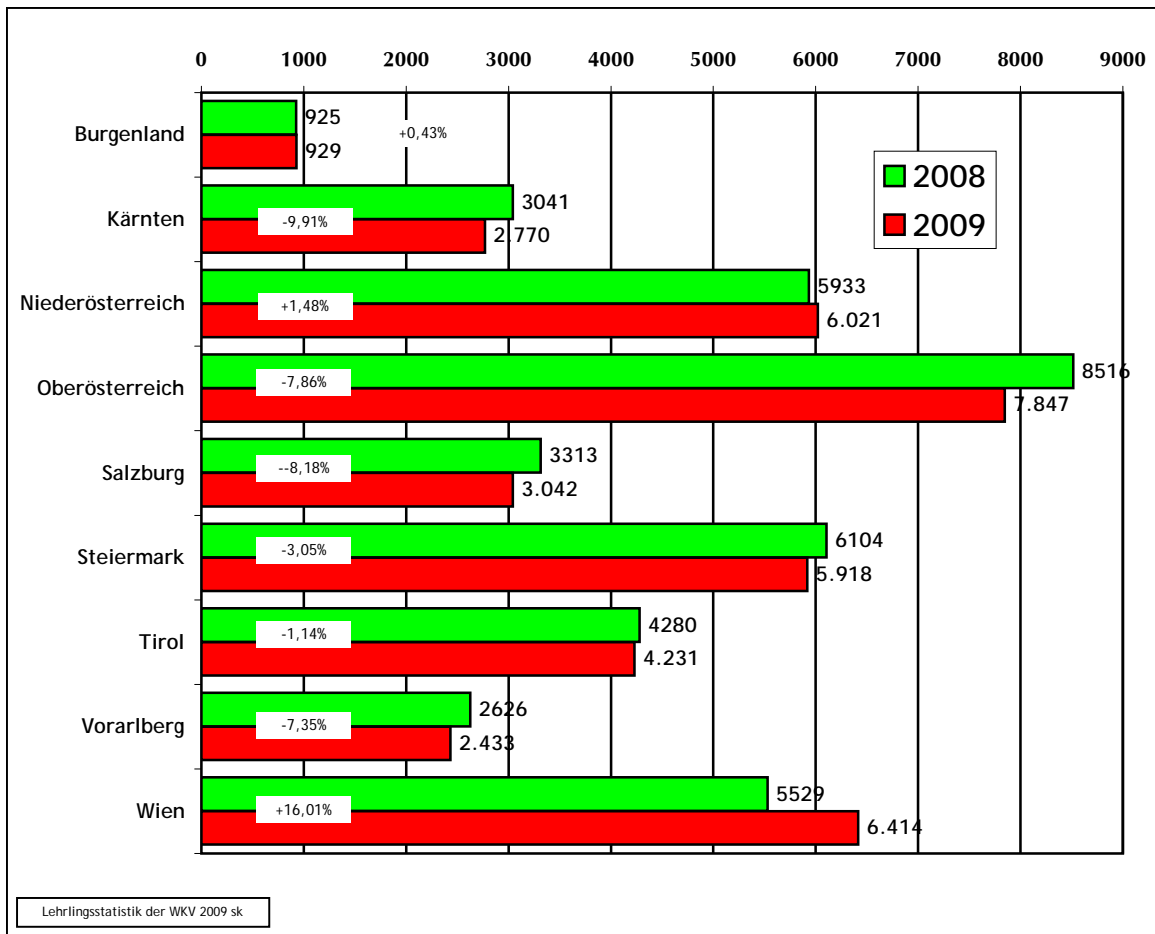
- ➔ In Österreich werden (einschliesslich Teilqualifikation) insgesamt 131.693 Lehrlinge (2008: 131.892) ausgebildet; Vorarlberg liegt bei einem Anteil von 6,2 %.

G 30: Veränderung des Lehrlingsstandes in den Bundesländern



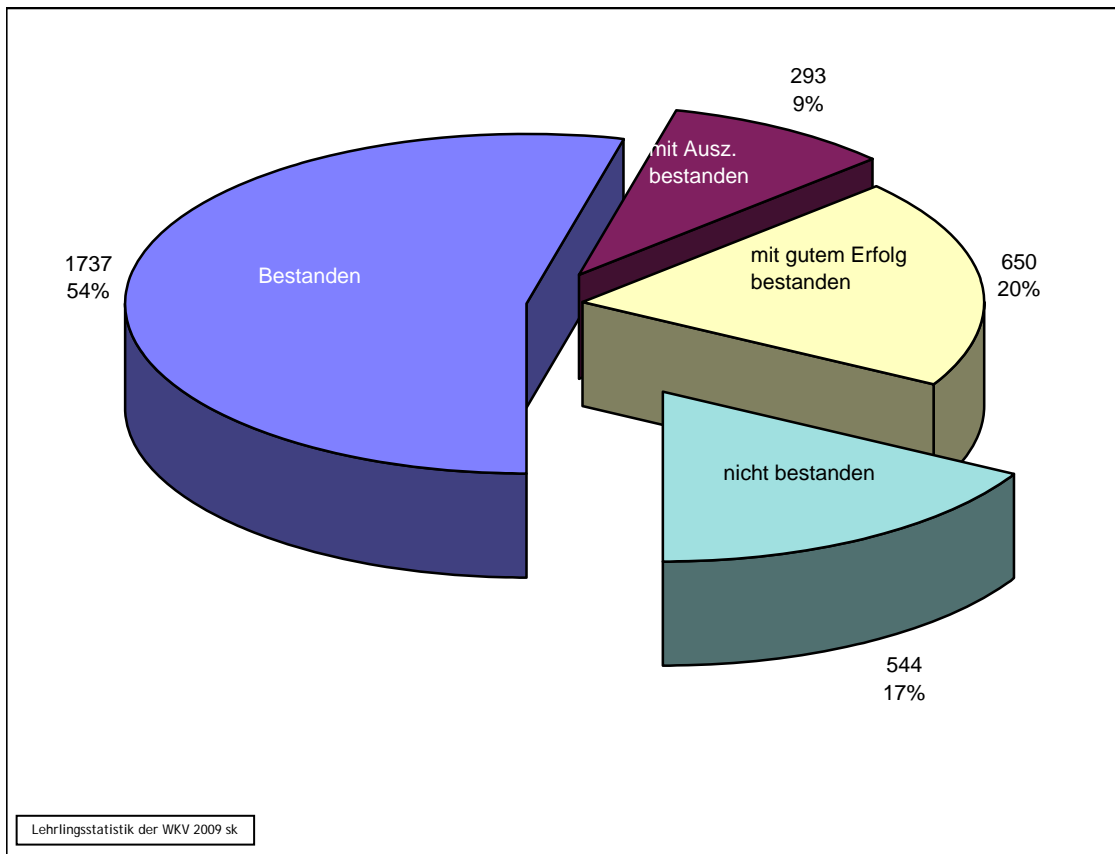
Bundesland	Lehrlingsstand am 31.12.09		Lehrlingsstand 2008 Anzahl	Veränderung gegenüber 2008	
	Anzahl	Prozent		absolut	in Prozent
Burgenland	3061	2,32%	2921	140	4,79%
Kärnten	9427	7,16%	9733	-306	-3,14%
Niederösterreich	19961	15,16%	19970	-9	-0,05%
Oberösterreich	28009	21,27%	28166	-157	-0,56%
Salzburg	10550	8,01%	10788	-238	-2,21%
Steiermark	19838	15,07%	19904	-66	-0,33%
Tirol	13854	10,52%	13930	-76	-0,55%
Vorarlberg	8164	6,20%	8187	-23	-0,28%
Wien	18829	14,30%	18293	536	2,93%
Österreich Gesamt	131676	100,00%	131892	-216	-0,16%

G 31: Veränderung der Lehreintritte in den Bundesländern



Bundesland	Lehreintritte 2009		Lehreintritte 2008	Veränderung gegenüber 2008	
	Anzahl	Prozent		absolut	in Prozent
Burgenland	929	2,35%	925	4	0,43%
Kärnten	2.770	6,99%	3041	-271	-8,91%
Niederösterreich	6.021	15,20%	5933	88	1,48%
Oberösterreich	7.847	19,81%	8516	-669	-7,86%
Salzburg	3.042	7,68%	3313	-271	-8,18%
Steiermark	5.918	14,94%	6104	-186	-3,05%
Tirol	4.231	10,68%	4280	-49	-1,14%
Vorarlberg	2.433	6,14%	2626	-193	-7,35%
Wien	6.414	16,19%	5529	885	16,01%
Österreich Gesamt	39605	100,00%	40267	-662	-1,64%

G 32: Prüfungsstatistik 2009



Prüfungserfolg	Prüflinge	Prozent
bestanden	1737	53,88%
mit Auszeichnung bestanden	293	9,09%
mit gutem Erfolg bestanden	650	20,16%
nicht bestanden	544	16,87%

- In Vorarlberg sind 2009 insgesamt 3224 Personen zur Lehrabschlussprüfung angetreten (2008: 3001). Die Erfolgsquote von 83 % liegt im langjährigen Durchschnitt.

Lehrabschlussprüfungen 2009 nach Sparten

Sparte/Lehrberuf	Zur Lap ange- treten	Prüfungsergebnisse				
		mit Ausz. best.	mit gut best.	bestan- den	nicht best. Theorie	nicht best. Praxis

Gewerbe & Handwerk

Anlagenelektrik	6		1	5			
Augenoptik	4			2		2	
Bäcker	37	2	4	28		2	1
Baumaschinentechnik	5	1		4			
Bautechnischer Zeichner	3		1	1		1	
Berufskraftfahrer - Güterbeförderung	1					1	
Betonfertiger - Betonwarenerzeugung	4		2	2			
Betriebsdienstleistungskaufmann	2		1	1			
Blumenbinder und -händler (Florist)	24	1	4	18			1
Bodenleger	7			6		1	
Bürokaufmann	31	2	12	15		2	
Chemielabortechnik	1			1			
Dachdecker	19	1	1	4		13	
Denkmal-, Fassaden- und Gebäudereiniger	5	1	1	2		1	
Drucktechniker - Bogenflachdruck	1		1				
Drucktechniker - Rollenrotationsdruck	1	1					
Drucktechniker - Siebdruck	1	1					
Druckvorstufentechniker	2			2			
EDV-Techniker	2			2			
Einzelhandel - Schwerpunkt allgemeiner Einzelhandel	1		1				
Einzelhandel - Schwerpunkt Einrichtungsberatung	1			1			
Einzelhandel - Schwerpunkt Elektro-Elektronikberatung	1	1					
Einzelhandel - Schwerpunkt Lebensmittelhandel	12	1	4	5		2	
Einzelhandel - Schwerpunkt Parfümerie	2			2			
Einzelhandel - Schwerpunkt Schuhe	1			1			
Einzelhandel - Schwerpunkt Textilhandel	2			2			
Elektroanlagentechnik	2			1		1	
Elektroinstallationstechnik	41		7	23	1	10	
Elektroinstallationstechnik mit Wahlmodul Prozessleit- und Bustechnik	58	6	17	28		7	
Elektromaschinentechnik	5		1	3		1	
Elektronik	2	1		1			
Elektroniker - Angewandte Elektronik	1	1					
Fleischverarbeitung	12	1	1	10			
Fotograf	1			1			
Friseur und Perückenmacher (Stylist)	116	4	19	71		22	
Fußpfleger	19			19			
Garten- und Grünflächengestalter - Landschaftsgärtnerei	16	1	5	7		3	
Glaser	10		1	6		2	1
Grosshandelskaufmann	1			1			
Hafner	2	1				1	
Hörgeräteakustiker	2		2				
Industriekaufmann	1		1				
Kälteanlagentechniker	3			3			
Karosseriebautechnik	23		4	17		2	
Karosserleur	1					1	

Sparte/Lehrberuf	Zur Lap ange- treten	Prüfungsergebnisse					
		mit Ausz. best.	mit gut best.	bestan- den	nicht best. Theorie	nicht best. Praxis	nicht best. beides
Kommunikationstechniker - Nachrichtenelektronik	1		1				
Konditor (Zuckerbäcker)	17	2	5	7		3	
Konstrukteur - Schwerpunkt Maschinenbautechnik	1			1			
Konstrukteur - Schwerpunkt Stahlbautechnik	1			1			
Konstrukteur - Schwerpunkt Werkzeugbautechnik	1		1				
Kosmetiker	19		5	12		2	
Kraftfahrzeugtechnik	105	1	9	75	3	16	1
Kunststoffformgeber (AV)	5		1	4			
Kunststofftechniker (AV)	11	2		6		3	
Lackierer	12	1	1	7	1	2	
Lagerlogistik	3		1	2			
Landmaschinentechniker	12		4	5		3	
Landschaftsgärtner (Garten- und Grünflächengestalter)	2	1		1			
Maler und Anstreicher	61		2	41		16	2
Maschinenbautechnik	14		1	7		5	1
Maschinenfertigungstechnik	18	1	1	11	1	3	1
Maschinenmechanik	2			2			
Maschinenmechaniker-AV	1					1	
Masseur	3	1		2			
Maurer	92	14	25	42	5	6	
Metallbearbeiter	6			5			1
Metalltechnik - Blechtechnik	5		1	2		2	
Metalltechnik - Fahrzeugbautechnik	7	1	1	4		1	
Metalltechnik - Metallbautechnik	1			1			
Metalltechnik - Metallbearbeitungstechnik	38	3	4	14	9	3	5
Metalltechnik - Stahlbautechnik	14	1	1	8	2	2	
Molkereifachmann	1			1			
Oberflächentechnik - Schwerpunkt mechanische Oberflächentechnik	1		1				
Orgelbauer	1		1				
Orthopädienschuhmacher	2	1	1				
Orthopädietechnik - Schwerpunkt Orthesentechnik	1					1	
Pflasterer	2			1		1	
Platten- und Fliesenleger	15	6	3	6			
Präzisionswerkzeugschleiftechnik	1	1					
Produktionstechniker	3	2		1			
Rauchfangkehrer	3			3			
Sanitär- und Klimatechniker - Gas- und Wasserinstallation	57	7	9	28		13	
Sanitär- und Klimatechniker - Heizungsinstallation	49	9	11	20		7	2
Schilderherstellung	2		1			1	
Sonnenschutztechniker	2			1		1	
Spengler	30		7	19	2		2
Steinmetz	1			1			
Stuckateur und Trockenausbauer	14		2	8		4	
Tapezierer und Dekorateur	9		1	7		1	
Technischer Zeichner	5			5			
Tischlerei	83	3	10	46	2	22	
Tischlereitechnik/Planung (AV)	10	1	1	5		3	
Tischlereitechnik/Produktion (AV)	21		5	9		7	
Uhrmacher	2	1	1				
Verpackungstechnik	1		1				

Sparte/Lehrberuf	Zur Lap ange- treten	Prüfungsergebnisse					
		mit Ausz. best.	mit gut best.	bestan- den	nicht best. Theorie	nicht best. Praxis	nicht best. beides
Versicherungskaufmann	1			1			
Wäschewarenerzeuger	1		1				
Werkzeugbautechnik	1				1		
Werkzeugmechanik	6			1		5	
Werkzeugmechaniker-AV	2			2			
Zahntechniker	5			3		2	
Zerspanungstechnik	20	5	6	8		1	
Zimmerei	56	10	8	30		8	
Summe Gewerbe & Handwerk	1352	101	225	761	27	220	18

Industrie

Anlagenelektrik	31	8	8	12	2	1	
Baumaschinentechnik	1		1				
Bautechnischer Zeichner	1						1
Brau- und Getränketechniker	4		3			1	
Buchhaltung	1		1				
Bürokaufmann	23	4	6	11		2	
Chemielabortechnik	5		2	2	1		
EDV-Techniker	6	1		4		1	
Einzelhandel - Schwerpunkt Fleischhandel	1			1			
Einzelhandel - Schwerpunkt Lebensmittelhandel	2			1		1	
Einzelhandel - Schwerpunkt Textilhandel	3	1	1	1			
Elektroanlagentechnik	9	3		5		1	
Elektrobetriebstechnik	1			1			
Elektroinstallationstechnik	3		3				
Elektromaschinentechnik	1			1			
Elektronik	4		1	2		1	
Fleischverarbeitung	1			1			
Glaser	1			1			
Industriekaufmann	7	4	2	1			
Kälteanlagentechniker	3	1	1			1	
Konstrukteur - Schwerpunkt Maschinenbautechnik	12	2	2	7		1	
Konstrukteur - Schwerpunkt Stahlbautechnik	2			1		1	
Konstrukteur - Schwerpunkt Werkzeugbautechnik	2	1		1			
Kunststofftechniker (AV)	8	1	2	4		1	
Lackierer	6			4		2	
Lagerlogistik	2			2			
Maschinenbautechnik	36	6	14	13		3	
Maschinenfertigungstechnik	2		2				
Maschinenmechanik	29	5	9	13	1	1	
Maurer	6			2		3	1
Metallbearbeiter	7			6		1	
Metalltechnik - Blechtechnik	2		1	1			
Metalltechnik - Metallbearbeitungstechnik	8		1	5	2		
Metalltechnik - Stahlbautechnik	15	2	2	11			
Molkereifachmann	2		1	1			
Oberflächentechnik - Schwerpunkt mechanische	7	2	1	4			
Oberflächentechnik							
Produktionstechniker	7	1	2	3		1	

Sparte/Lehrberuf	Zur Lap ange- treten	Prüfungsergebnisse					
		mit Ausz. best.	mit gut best.	bestan- den	nicht best. Theorie	nicht best. Praxis	nicht best. beides
Stoffdrucker	1						1
Technischer Zeichner	2			2			
Textilchemie	4	1	1	1	1		
Textilmechanik	4	2	1	1			
Textiltechnik - Maschentechnik	3		3				
Textiltechnik - Webtechnik	3	1	2				
Tischlerei	2						2
Universalschweißer	9	2	4	2	1		
Verfahrenstechniker für die Getreidewirtschaft - Getreidemüller	1		1				
Verpackungstechnik	7		5	2			
Wärmebehandlungstechnik	1	1					
Werkstoffprüfer	1	1					
Werkzeugmechanik	35	4	9	15		6	1
Werkzeugmechaniker-AV	1					1	
Zerspanungstechnik	20	2	8	7	1	2	
Summe Industrie	355	56	100	152	9	35	3

Handel

Bautechnischer Zeichner	1			1			
Bürokaufmann	121	11	22	72		15	1
Drogist	15			7		8	
EDV-Kaufmann	2	1				1	
EDV-Systemtechnik	1	1					
EDV-Techniker	6		1	4		1	
Einzelhandel - Schwerpunkt allgemeiner Einzelhandel	12	2	3	5		2	
Einzelhandel - Schwerpunkt Baustoffhandel	12		4	8			
Einzelhandel - Schwerpunkt Einrichtungsberatung	12	3	3	6			
Einzelhandel - Schwerpunkt Eisen- und Hartwaren	11	1	4	4	1	1	
Einzelhandel - Schwerpunkt Elektro-Elektronikberatung	21	3	7	9	2		
Einzelhandel - Schwerpunkt Fleischhandel	3			3			
Einzelhandel - Schwerpunkt Kraftfahrzeuge und Ersatzteile	5		1	4			
Einzelhandel - Schwerpunkt Lebensmittelhandel	131	11	27	69	8	9	7
Einzelhandel - Schwerpunkt Parfümerie	4		1	3			
Einzelhandel - Schwerpunkt Schuhe	13	1	1	9	2		
Einzelhandel - Schwerpunkt Sportartikel	19	2	8	9			
Einzelhandel - Schwerpunkt Telekommunikation	1				1		
Einzelhandel - Schwerpunkt Textilhandel	18	3	7	8			
Einzelhandel - Schwerpunkt Uhren- und Juwelenberatung	4	2		2			
Fleischverkauf	4	1		3			
Fotokaufmann	4		3	1			
Grosshandelskaufmann	41	3	8	22	2	6	
Immobilienkaufmann	1					1	
Informationstechnologie - Technik	2		1	1			
Lagerlogistik	13			8		3	2
Summe Handel	477	45	101	258	16	47	10

Sparte/Lehrberuf	Zur Lap ange- treten	Prüfungsergebnisse				
		mit Ausz. best.	mit gut best.	bestan- den	nicht best. Theorie	nicht best. Praxis

Bank und Versicherung

Bankkaufmann	26	4	8	14		
Versicherungskaufmann	12		2	3		6 1
Summe Bank und Versicherung	38	4	10	17		6 1

Transport, Verkehr, Telekommunikation

Bürokaufmann	7	1	2	4		
Einzelhandel - Schwerpunkt Lebensmittelhandel	2			1		1
Kraftfahrzeugtechnik	4			2		2
Speditionskaufmann	20		9	10		1
Speditionslogistik	9	2	5	2		
Versicherungskaufmann	1		1			
Summe Transport, Verkehr, Telekomm	43	3	17	19		4

Tourismus und Freizeitwirtschaft

Betriebsdienstleistungskaufmann	2	1	1			
Bürokaufmann	5	1	1	1		1 1
Einzelhandel - Schwerpunkt Einrichtungsberatung	1			1		
Einzelhandel - Schwerpunkt Lebensmittelhandel	14		2	8	1	3
Fitneßbetreuung	11		3	4		4
Gastronomiefachmann	29	4	8	10		6 1
Hotel- und Gastgewerbeassistent	50	5	17	27		1
Koch	124	6	10	89	4	15
Mobilitätsservice	2	1		1		
Reisebüroassistent	3		1	2		
Restaurantfachmann	80	6	19	45	1	9
Sportadministrator-AV	1		1			
Systemgastronomiefachmann	5		1	3		1
Summe Tourismus und Freizeitwirtscha	327	24	64	191	6	39 3

Information & Consulting

Bautechnischer Zeichner	6		1	2		3
Buch- und Medienwirtschaft Buch- und Musikalienhandel	6		2	4		
Buchbinder	2			2		
Buchhaltung	2		1	1		
Bürokaufmann	10	1	2	6		1
Drucktechniker - Bogenflachdruck	11	1	2	8		
Druckvorstufentechniker	6			6		
EDV-Techniker	7			6		1
Einzelhandel - Schwerpunkt allgemeiner Einzelhandel	1		1			
Entsorgungs- und Recyclingfachmann - Abfall	1	1				
Finanzdienstleistungskaufmann-AV	1			1		
Fitneßbetreuung	1			1		

Sparte/Lehrberuf	Zur Lap ange- treten	Prüfungsergebnisse				
		mit Ausz. best.	mit gut best.	bestan- den	nicht best. Theorie	nicht best. Praxis
Immobilienkaufmann	6		1	4		1
Informatik	1		1			
Metalltechnik - Metallbearbeitungstechnik	1			1		
Verpackungstechnik	1	1				
Versicherungskaufmann	5	1	2	2		
Summe Information & Consulting	68	5	13	44		6

Nichtkammer-MG

Anlagenelektrik	18	4	6	7		1
Archiv-, Bibliotheks- und Informationsassistent	4	1	2	1		
Bautechnischer Zeichner	9			5		4
Betriebsdienstleistungskaufmann	2		1	1		
Buchhaltung	4			3		1
Bürokaufmann	13	2	4	6		1
Denkmal-, Fassaden- und Gebäudereiniger	3			1		2
Drucker	1			1		
EDV-Techniker	10	1	2	6		1
Einzelhandel - Schwerpunkt Eisen- und Hartwaren	2			2		
Einzelhandel - Schwerpunkt Lebensmittelhandel	3		1	2		
Elektroanlagentechnik	6		2	3		1
Elektrobetriebstechnik	1					1
Informationstechnologie - Technik	1			1		
Koch	6			4		1
Kraftfahrzeugtechnik	1			1		
Maler und Anstreicher	2			2		
Maschinenbautechnik	13	3	4	5		1
Pharmazeutisch-kaufmännischer Assistent	25	3	5	14		3
Rechtskanzleiassistent	9	2	4	2		1
Tierpfleger	5		2	3		
Tischlerei	3			3		
Vermessungstechniker	1			1		
Verwaltungsassistent	35	4	6	20		5
Werkstoffprüfer	1	1				
Summe Nichtkammer-MG	178	21	39	94		23

Sektion unbekannt

Bankkaufmann	2					2
Bautechnischer Zeichner	4	1		2		1
Berufskraftfahrer - Güterbeförderung	1					1
Berufskraftfahrer - Personenbeförderung	19	2	4	8	2	3
Betonfertiger - Betonwarenerzeugung	1			1		
Betriebsdienstleistungskaufmann	24	2	10	11		1
Bildhauer	1	1				
Buchhaltung	7	1	2	4		
Bürokaufmann	79	3	18	49	3	6
Druckvorstufentechniker	4		1	3		

Sparte/Lehrberuf	Zur Lap ange- treten	Prüfungsergebnisse					
		mit Ausz. best.	mit gut best.	bestan- den	nicht best. Theorie	nicht best. Praxis	nicht best. beides
Einzelhandel - Schwerpunkt allgemeiner Einzelhandel	3			2	1		
Einzelhandel - Schwerpunkt Baustoffhandel	1	1					
Einzelhandel - Schwerpunkt Einrichtungsberatung	1	1					
Einzelhandel - Schwerpunkt Eisen- und Hartwaren	3	2	1				
Einzelhandel - Schwerpunkt Elektro-Elektronikberatung	3		2	1			
Einzelhandel - Schwerpunkt Fleischhandel	1			1			
Einzelhandel - Schwerpunkt Kraftfahrzeuge und Ersatzteile	1			1			
Einzelhandel - Schwerpunkt Lebensmittelhandel	30	4	7	15		4	
Einzelhandel - Schwerpunkt Parfümerie	2	2					
Einzelhandel - Schwerpunkt Schuhe	1			1			
Einzelhandel - Schwerpunkt Sportartikel	3	1	2				
Einzelhandel - Schwerpunkt Textilhandel	14	2	1	8	2		1
Einzelhandel - Schwerpunkt Uhren- und Juwelenberatung	1			1			
Elektroinstallationstechnik	1			1			
Fitneßbetreuung	5			3	1		1
Garten- und Grünflächengestalter - Landschaftsgärtnerei	2	1	1				
Grosshandelskaufmann	3			3			
Informationstechnologe - Technik	2		1				1
Kälteanlagenentechniker	3			2		1	
Koch	5			3	1	1	
Konditor (Zuckerbäcker)	1	1					
Konstrukteur - Schwerpunkt Maschinenbautechnik	5			3		2	
Konstrukteur - Schwerpunkt Stahlbautechnik	1			1			
Konstrukteur - Schwerpunkt Werkzeugbautechnik	6			4		2	
Kraftfahrzeugtechnik	3			3			
Kunststofftechniker (AV)	1			1			
Lagerlogistik	23		3	13	3		4
Maler und Anstreicher	1						1
Maschinenbautechnik	3			2		1	
Maschinenmechanik	1					1	
Maschinisticker	1		1				
Masseur	1			1			
Maurer	3	1	1	1			
Medienfachmann - Mediendesign	1			1			
Medienfachmann - Medientechnik	1	1					
Metallbearbeiter	2					1	1
Metalldesign - Metalldruckerei	1			1			
Metalltechnik - Blechtechnik	1				1		
Metalltechnik - Metallbearbeitungstechnik	3			3			
Metalltechnik - Stahlbautechnik	3	1		1	1		
Modellbauer	1		1				
Molkereifachmann	2		1	1			
Orthopädienschuhmacher	1			1			
Restaurantfachmann	11			6	4	1	
Schilderherstellung	1		1				
Speditionskaufmann	6			6			
Spengler	1						1
Stuckateur und Trockenausbauer	1		1				
Tapezierer und Dekorateur	1			1			
Technischer Zeichner	1			1			
Textilchemie	2				2		

Sparte/Lehrberuf	Zur Lap ange- treten	Prüfungsergebnisse					
		mit Ausz. best.	mit gut best.	bestan- den	nicht best. Theorie	nicht best. Praxis	nicht best. beides
Tischlerei	1	1					
Veranstaltungstechniker	1			1			
Versicherungskaufmann	28	5	12	10			1
Verwaltungsassistent	1		1				
Werkzeugbautechnik	1		1				
Werkzeugmaschineur	1				1		
Zahntechniker	1						1
Zerspanungstechnik	3		1	1			1
Zimmerei	1		1				
Summe Sektion unbekannt	355	34	75	183	22	28	13

Selbst. Ausbildungseinr. gem. § 30 BAG

Maschinenbautechnik	5		2	2		1	
Metallbearbeiter	20		4	10	2	2	2
Tischlerei	9			8		1	
Summe Selbst. Ausbildungseinr. gem. §	34		6	20	2	4	2

Gesamtsummen	3227	293	650	1739	82	412	51
---------------------	-------------	------------	------------	-------------	-----------	------------	-----------