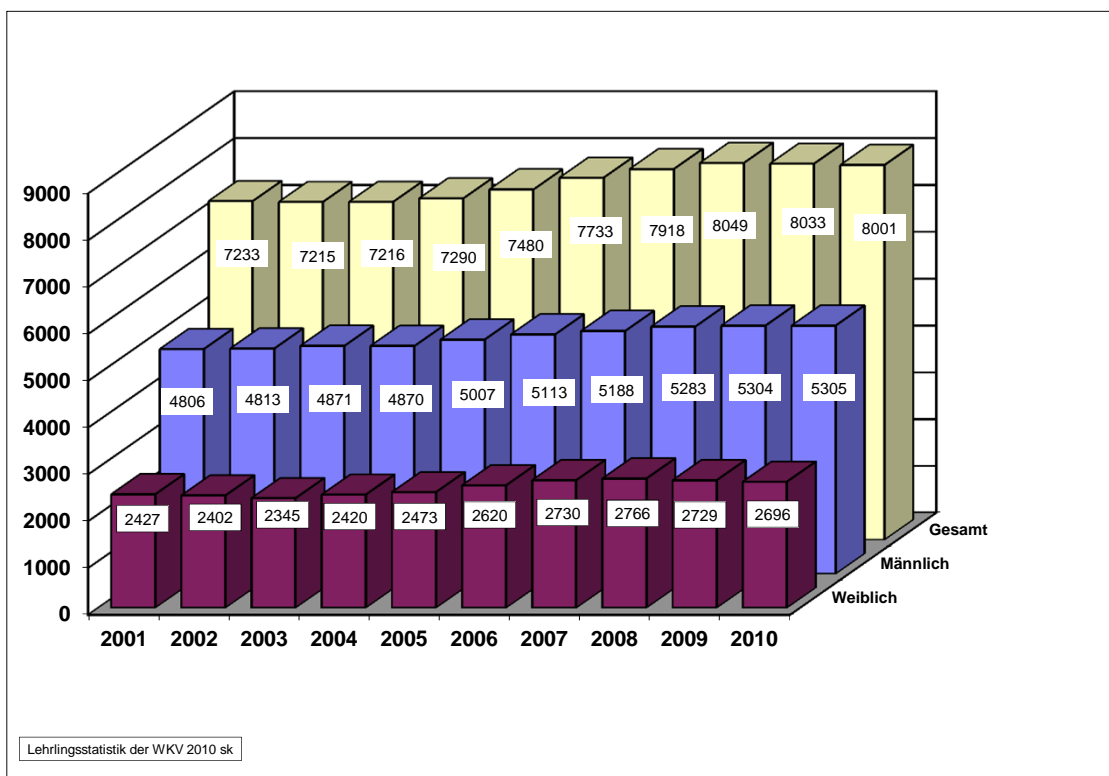


Die wichtigsten Kennzahlen der Lehrlingsstatistik 2010

- 135 Personen absolvieren ihre Ausbildung gemäß § 8b(1) Berufsausbildungsgesetz in der sogenannten Teilqualifikation.
- Ende 2010 standen 8001 Lehrlinge in Ausbildung; das sind um -32 weniger als im Vorjahr (-0,4 %).
- Im Jahr 2010 wurden 3.401 neue Lehrverträge abgeschlossen (+ 3,9 %).
- Im ersten Lehrjahr gibt es 2626 Lehrlinge (9,7 %).
- 48,8 % der Jugendlichen haben sich für eine Lehre entschieden, 64,9% der Burschen, und 34,4 % der Mädchen. Vorarlberg ist damit weiterhin das Bundesland mit der höchsten Lehrlingsquote in Österreich.
- 41,1 % der Lehrlinge kommen aus der Polytechnischen Schule, 33,1 % aus Haupt- oder Sonstigen Schulen, 25,8 % aus BMS, BHS und AHS.
- 45,4 % der Lehrlinge werden im Gewerbe und Handwerk ausgebildet.
- Der Ausländeranteil bei den Lehrlingen bleibt mit 8,5 % gleich wie im Vorjahr.
- Fast die Hälfte aller weiblichen Lehrlinge werden in drei, fast 70 % in zehn Lehrberufen ausgebildet. Bei den männlichen Lehrlingen finden sich dagegen ca. 51 % in den zehn beliebtesten Lehrberufen.
- 2351 Betriebe bilden Lehrlinge aus. 6,3 % davon (149) sind Unternehmen aus dem Bereich außerhalb der Wirtschaftskammer.
- 224 Betriebe haben erstmals Lehrlinge ausgebildet; 77 Unternehmen haben sich erstmals für die Ausbildung in neuen Lehrberufen entschieden.

G 1: Zahl der Lehrlinge 2001 - 2010

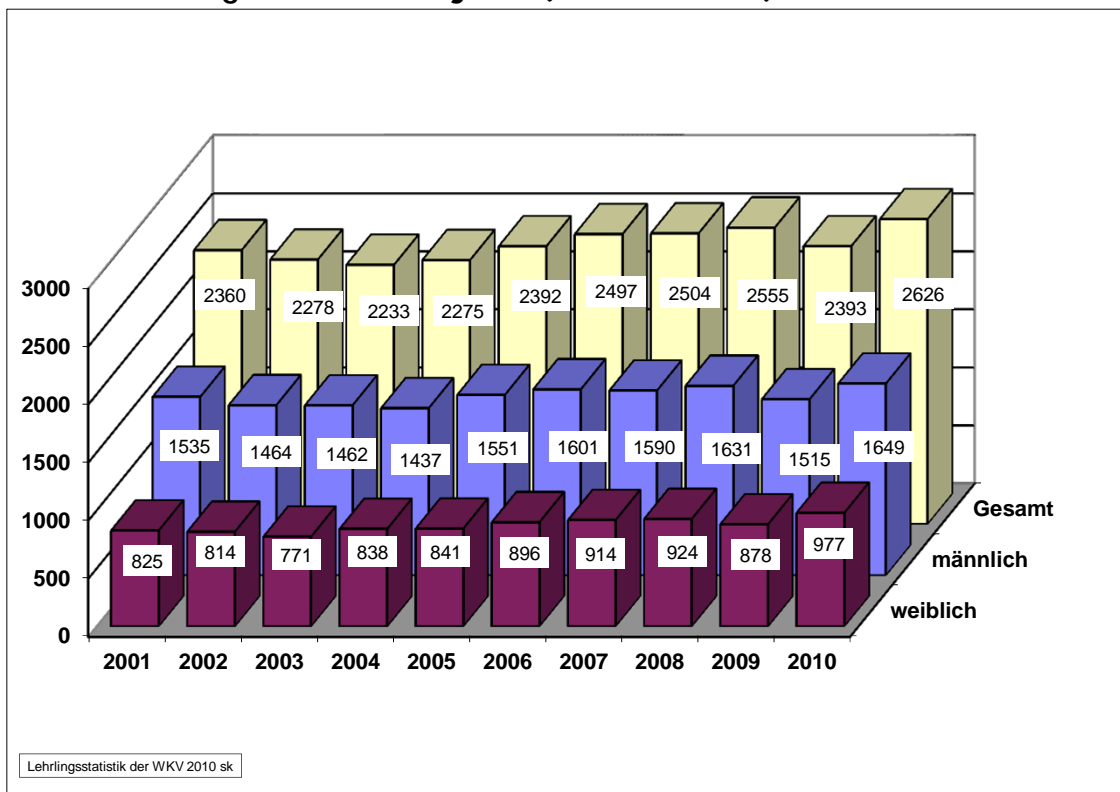


Jahr	männlich	weiblich	Gesamt
2001	4806	2427	7233
2002	4813	2402	7215
2003	4871	2345	7216
2004	4870	2420	7290
2005	5007	2473	7480
2006	5113	2620	7733
2007	5188	2730	7918
2008	5283	2766	8049
2009	5304	2729	8033
2010	5305	2696	8001

Veränderung 2009/2010 absolut	1	-33	-32
Veränderung 2009/2010 in %	0,02%	-1,21%	-0,40%

- Mit 31.12.2010 stehen insgesamt 8001 Personen in einem aufrechten Lehrverhältnis; dieser Wert liegt um -32 Personen unter jenem des Vorjahres.
- Im Vergleich zu der Anzahl der Lehrlinge vor 10 Jahren (7233) bedeutet dies ein Plus von 768 Personen (10,6%).
- Bei weiblichen Lehrlingen ist im Vergleich zum Vorjahr ein Rückgang um -33 Personen zu verzeichnen.

G 2: Lehrlinge im 1. Lehrjahr (2001 - 2010)

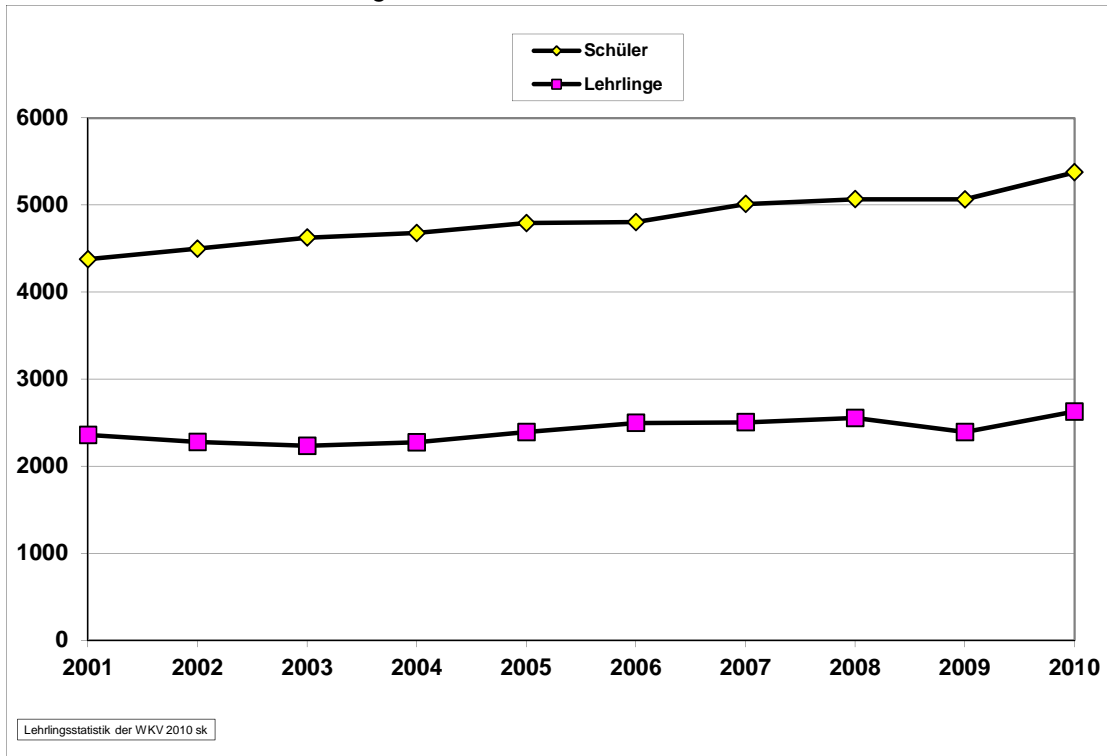


Jahr	männlich	weiblich	Gesamt
2001	1535	825	2360
2002	1464	814	2278
2003	1462	771	2233
2004	1437	838	2275
2005	1551	841	2392
2006	1601	896	2497
2007	1590	914	2504
2008	1631	924	2555
2009	1515	878	2393
2010	1649	977	2626

Veränderung 2009/2010 absolut	134	99	233
Veränderung 2009/2010 in %	8,84%	11,28%	9,74%

- Im abgelaufenen Jahr wurden insgesamt (also in allen Lehrjahren zusammen) 3401 Lehrverträge abgeschlossen; gegenüber dem Vorjahr bedeutet dies ein Plus von 132.
- Im ersten Lehrjahr sind im vergangenen Jahr 2626 neue Lehrverträge abgeschlossen, was einem Zuwachs von 233 Neueinstellungen entspricht.
- Im Vergleich zum Wert des Jahres 2001 liegt die Anzahl der Lehrlinge im ersten Lehrjahr um 266 Personen höher; dies entspricht einem Plus von 11,3 %.

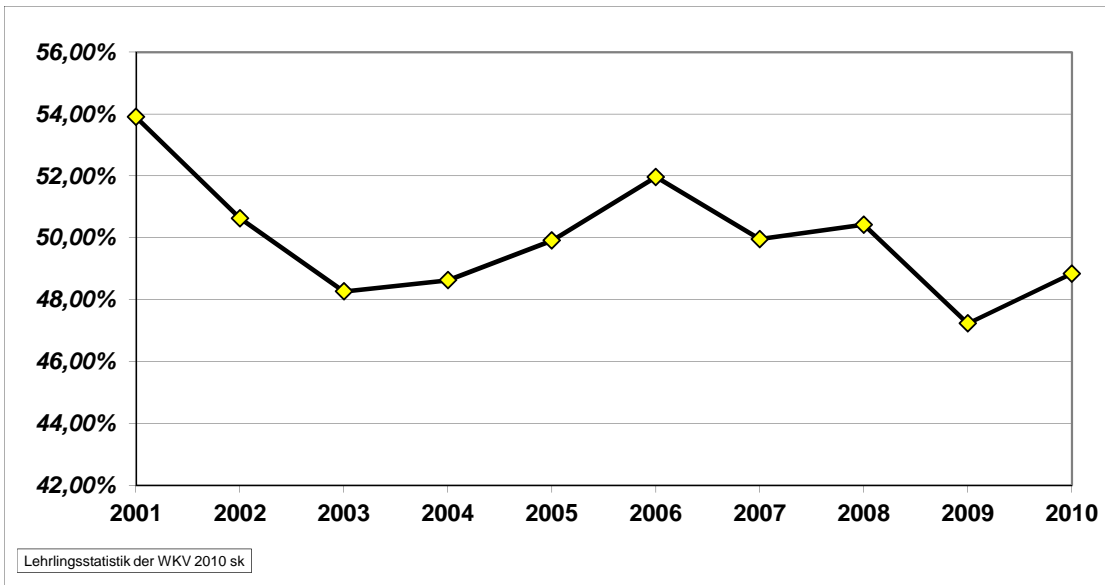
G3: Schüler im 9. Schuljahr und Lehreintritte



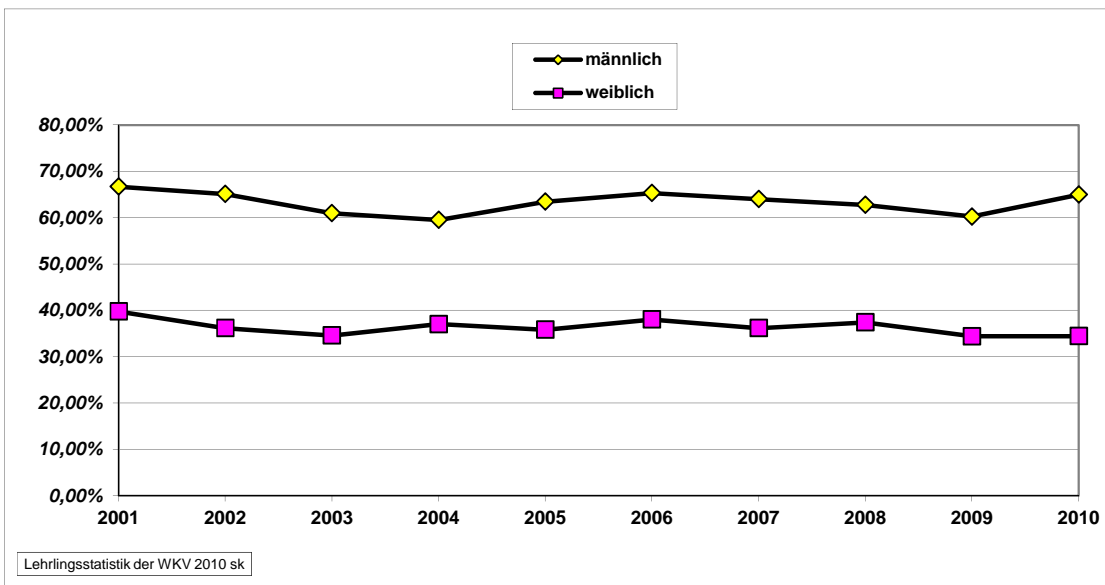
Schüler im 9. Schuljahr *)			Lehreintritte						
Jahr	m	w	Ges.	m	in %	w	in %	Ges.	in %
2001	2302	2076	4378	1535	66,68%	825	39,74%	2360	53,91%
2002	2249	2250	4499	1464	65,10%	814	36,18%	2278	50,63%
2003	2397	2229	4626	1462	60,99%	771	34,59%	2233	48,27%
2004	2415	2263	4678	1437	59,50%	838	37,03%	2275	48,63%
2005	2444	2348	4792	1551	63,46%	841	35,82%	2392	49,92%
2006	2450	2355	4805	1601	65,35%	896	38,05%	2497	51,97%
2007	2485	2527	5012	1590	63,98%	914	36,17%	2504	49,96%
2008	2598	2469	5067	1631	62,78%	924	37,42%	2555	50,42%
2009	2515	2551	5066	1515	60,24%	878	34,42%	2393	47,24%
2010	2539	2837	5376	1649	64,95%	977	34,44%	2626	48,85%

*) Quelle: Amt der Vfbg. Landesregierung

G4: Anteil der Lehreintritte (2001 - 2010) bei Schülern im 9. Schuljahr (gesamt)



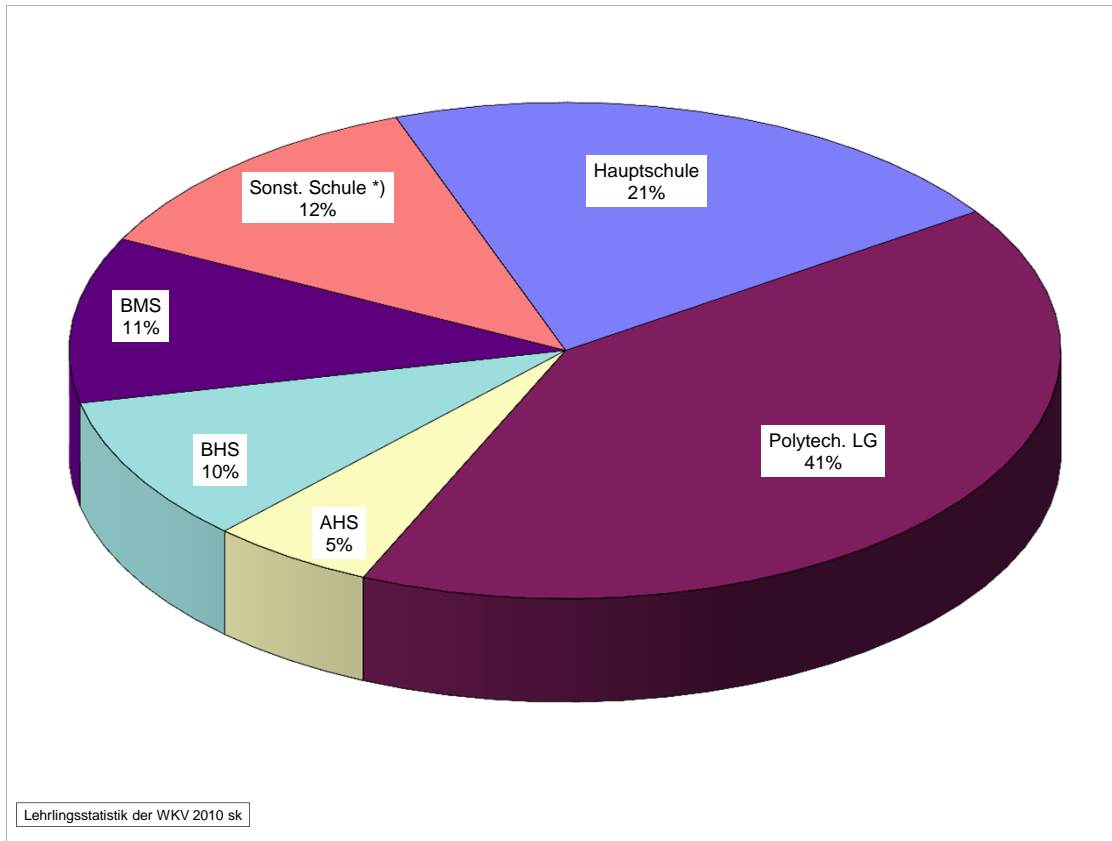
G5: Anteil der Lehreintritte (2001 - 2010) bei den Schülern im 9. Schuljahr (nach Geschlecht)



- Der Anteil der Jugendlichen im 9. Schuljahr, die sich für eine Lehrlingsausbildung entschieden haben, liegt im Jahr 2010 bei 48,8 %. Im Vergleich zum Vorjahr (47,3 %) bedeutet dies wieder einen Anstieg.

G 6: Schulbildung der Lehrlinge im 1. Lehrjahr

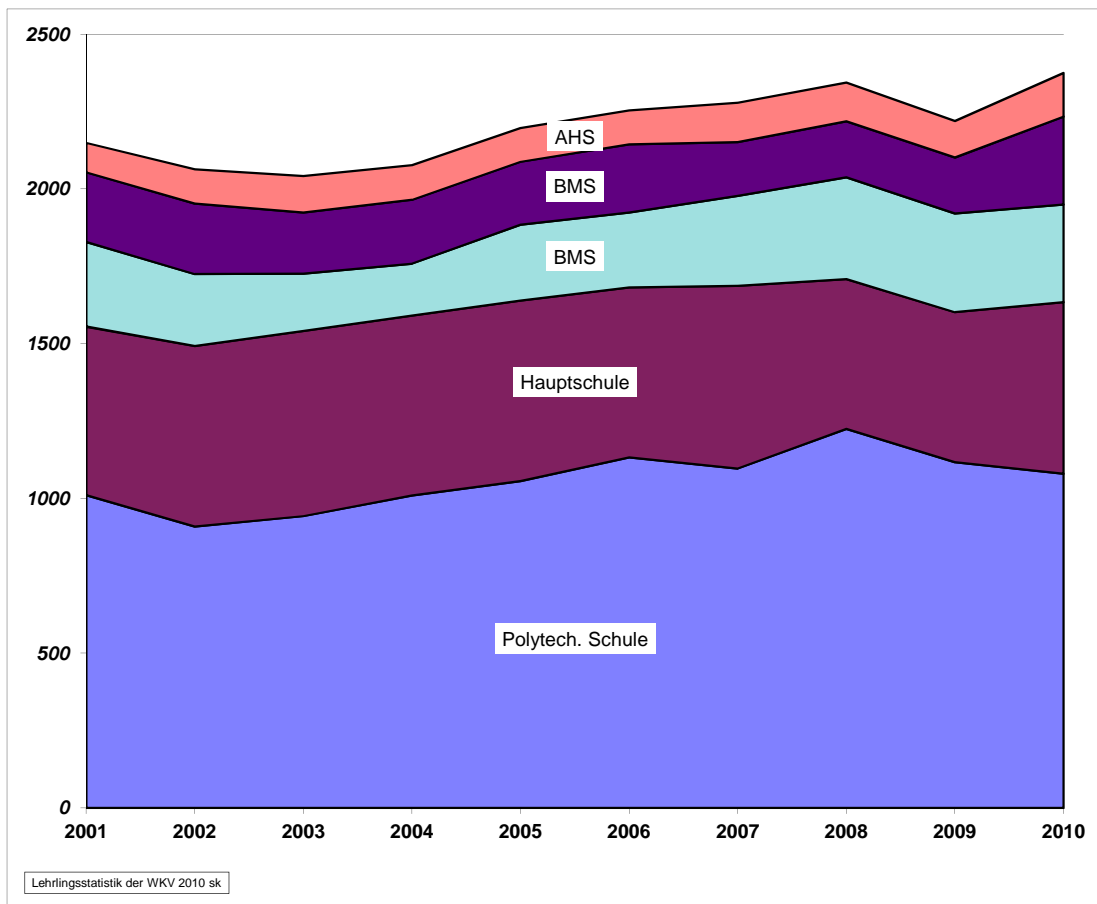
(letzte, vor Lehrzeitbeginn besuchte Schule)



Schule	männlich		weiblich		Gesamt			
	2009	2010	2009	2010	2009	%	2010	%
Hauptschule	358	379	127	175	485	20,3%	554	21,1%
Polytech. LG	742	747	375	333	1117	46,7%	1080	41,1%
AHS	60	53	58	88	118	4,9%	141	5,4%
BHS	92	147	81	104	173	7,2%	251	9,6%
BMS	68	123	113	161	181	7,6%	284	10,8%
Sonst. Schule *)	195	200	124	116	319	13,3%	316	12,0%
	1515	1649	878	977	2393	100,0%	2626	100,0%

*) Hier sind auch Berufsschule und Sonderschule mitgezählt

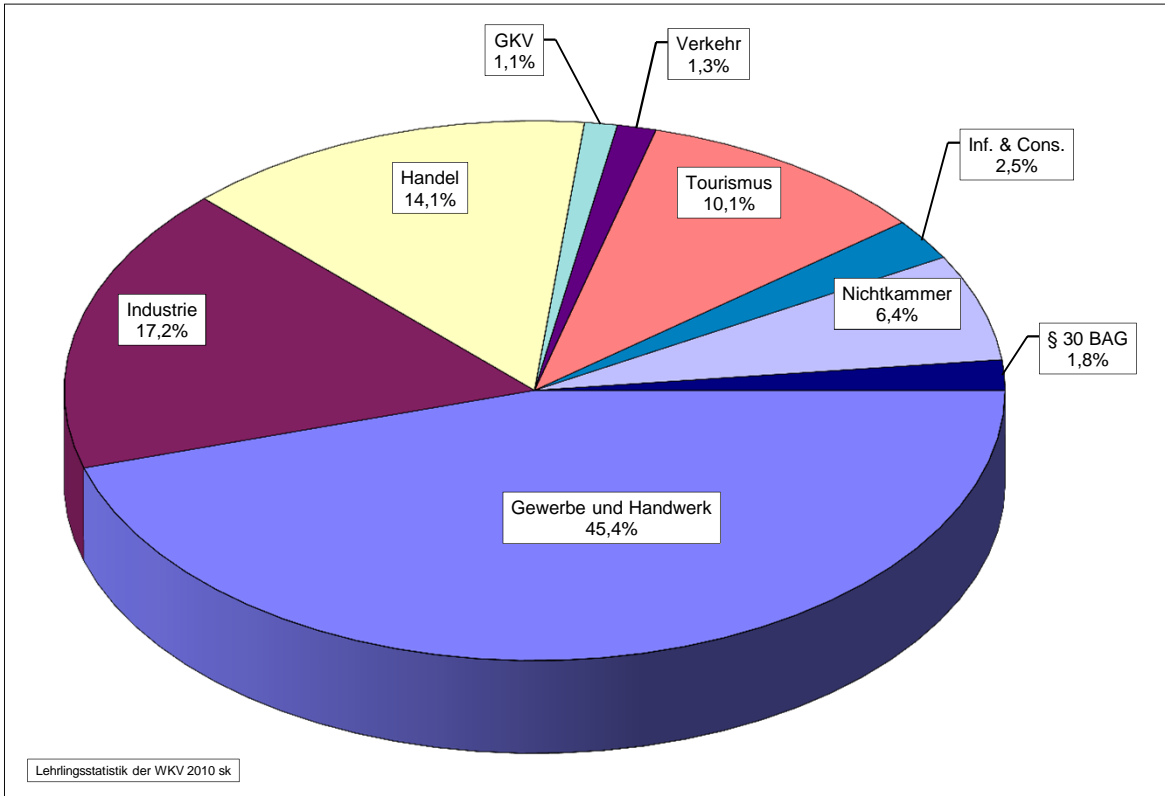
G6a: Veränderungen der Vorbildung beim Eintritt in die Lehre



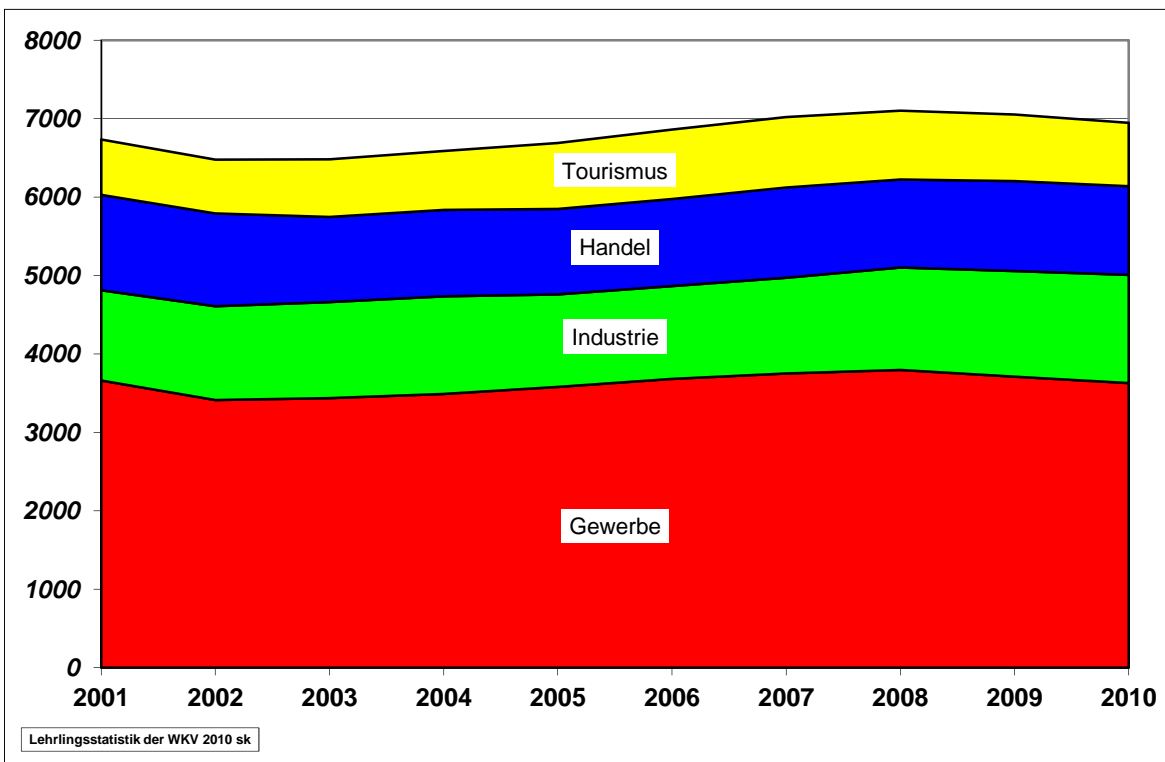
Schule	2001	2002	2003	2004	2005	2006	2007	2008	2009	2010
Polytech. Schule	1011	909	943	1010	1056	1133	1097	1225	1117	1080
Hauptschule	544	584	598	581	584	549	590	484	485	554
BMS	225	228	197	206	203	220	174	181	181	284
Sonst. Schule *)	273	232	186	168	245	242	291	329	319	316
BHS	212	213	191	198	195	213	215	211	173	251
AHS	95	111	118	112	109	110	127	125	118	141
Gesamt	2360	2277	2233	2275	2392	2467	2494	2555	2393	2626

- ➔ Auch im Jahr 2010 hat die zahlenmäßig größte Gruppe der Lehrlinge (41,1%) die Polytechnische Schule absolviert.
- ➔ Auf die BMS, BHS und AHS entfallen 25,8 % der Lehrlinge.
- ➔ Der Anteil jener Lehrlinge, die aus der Hauptschule und der sonstigen Schulen in ein Lehrverhältnis eintreten, bewegt sich nach wie vor in etwa bei einem Drittel.

G 7: Lehrlinge nach Sparten: Stand 31.12.2010

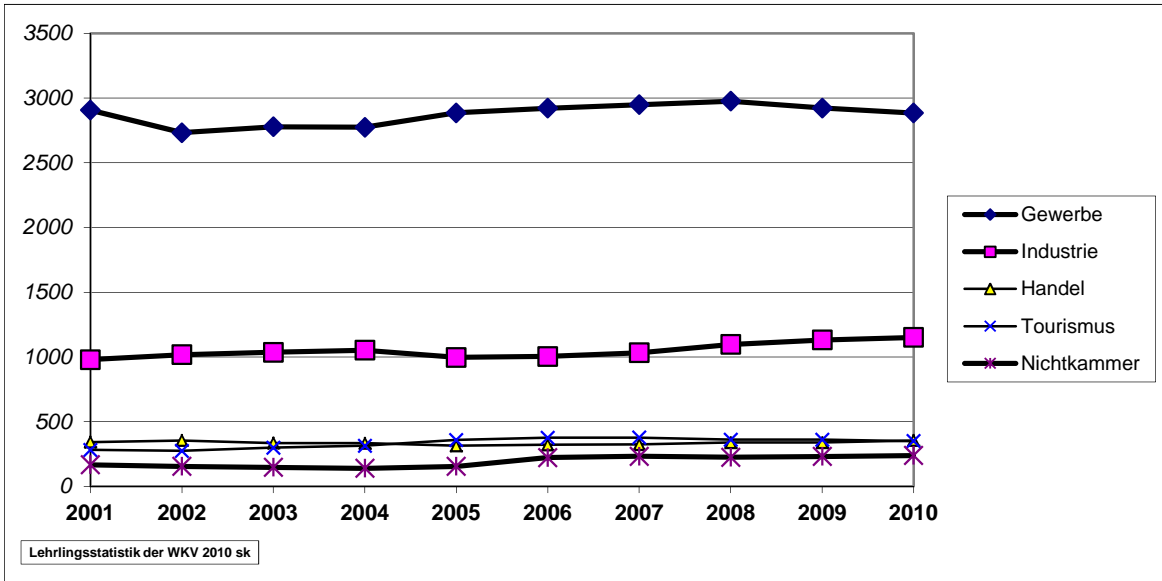


G 8: Lehrlinge nach Sparten (2001 - 2010)

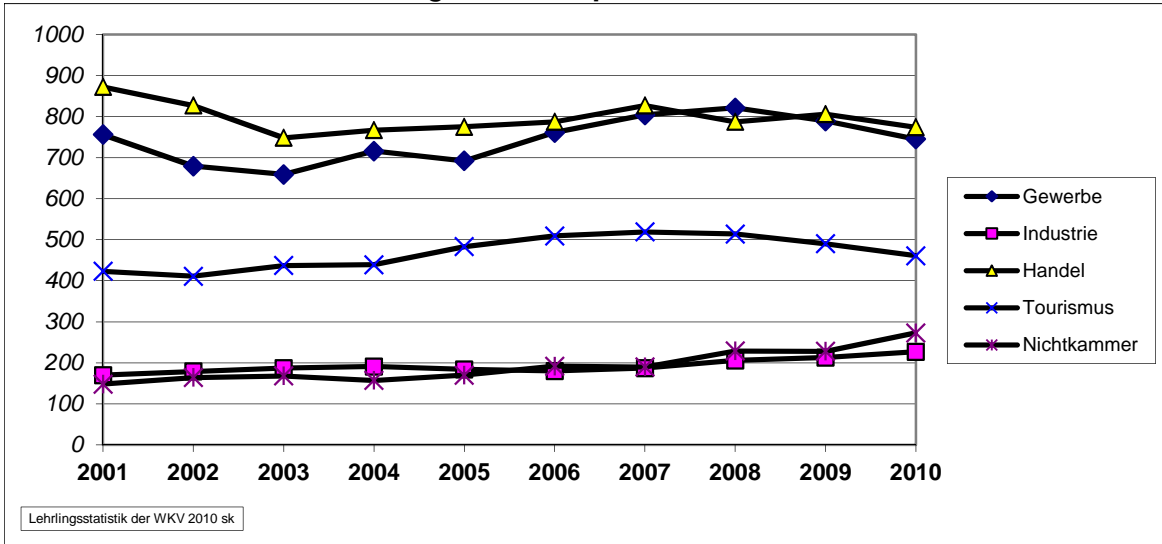


- Mit 3629 Lehrlingen ist die Sparte Gewerbe und Handwerk nach wie vor der wichtigste Lehrlingsausbilder (45,4 %).

G 9: Männliche Lehrlinge nach Sparten (2001 - 2010)



G 10: Weibliche Lehrlinge nach Sparten (2001 - 2010)

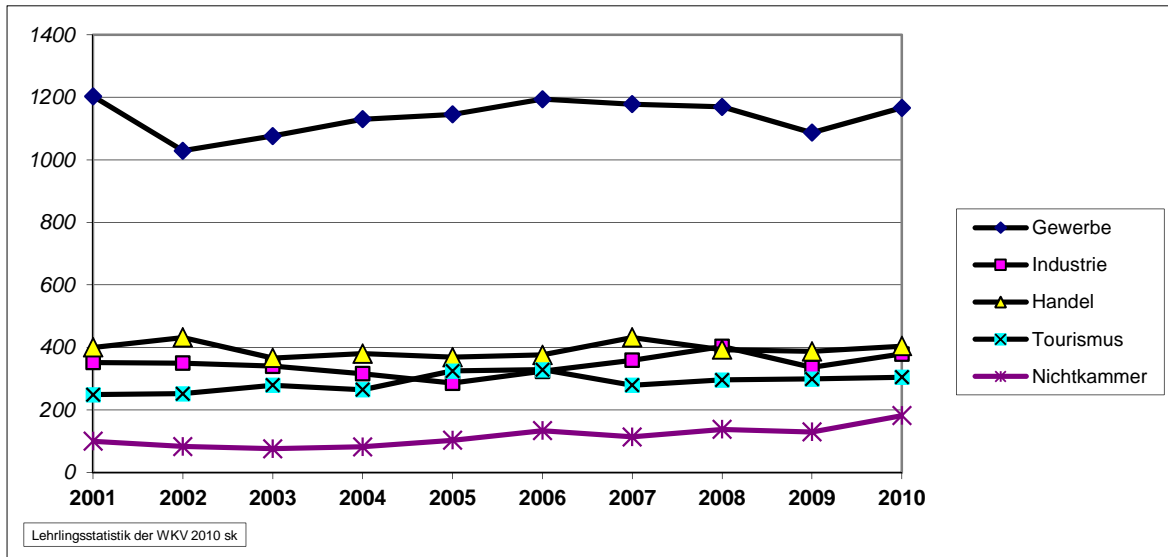


Jahr	Gewerbe u. Handw.			Industrie			Handel			GKV			Verkehr			Tourismus			Information u. Consulting			Nichtkam- mermitgl.			§ 30 BAG		
	m	w	Ges.	m	w	Ges.	m	w	Ges.	m	w	Ges.	m	w	Ges.	m	w	Ges.	m	w	Ges.	m	w	Ges.	m	w	Ges.
2001	2907	756	3663	979	170	1149	343	872	1215	28	30	58	98	28	126	283	423	706				168	148	316			
2002	2732	679	3411	1018	179	1197	355	827	1182	31	37	68	99	28	127	275	411	686	148	77	225	155	164	319			
2003	2778	659	3437	1037	187	1224	336	748	1084	28	35	63	99	27	126	300	437	737	145	84	229	148	168	316			
2004	2775	716	3491	1052	191	1243	334	767	1101	25	37	62	111	27	138	314	439	753	119	86	205	140	157	297			
2005	2886	692	3578	997	184	1181	315	775	1090	20	48	68	106	29	135	359	483	842	111	82	193	155	170	325	58	10	68
2006	2921	761	3682	1004	180	1184	322	787	1109	25	54	79	65	38	103	376	509	885	105	84	189	223	192	415	72	15	87
2007	2949	804	3753	1033	187	1220	324	827	1151	26	53	79	65	45	110	377	519	896	86	88	174	233	190	423	95	17	112
2008	2976	821	3797	1097	206	1303	339	787	1126	23	59	82	65	41	106	361	514	875	106	85	191	226	229	455	90	24	114
2009	2923	789	3712	1132	213	1345	339	806	1145	29	55	84	67	34	101	361	490	851	101	90	191	232	228	460	120	24	144
2010	2884	745	3629	1152	227	1379	355	774	1129	36	54	90	69	38	107	350	461	811	98	101	199	239	273	512	122	23	145

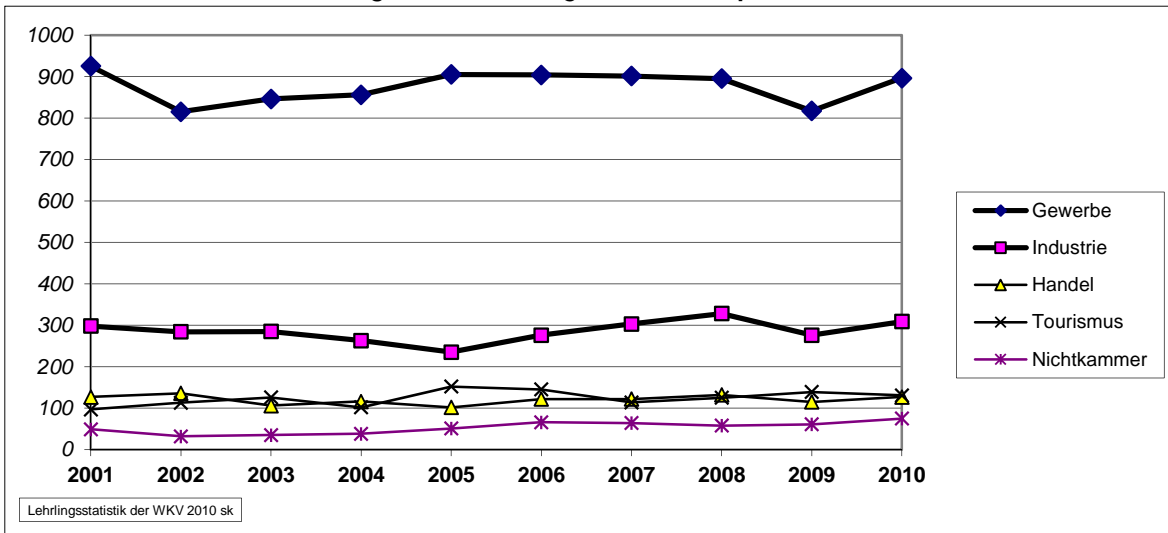
Differenz 2009/2010:

abs.	-39	-44	-83	20	14	34	16	-32	-16	7	-1	6	2	4	6	-11	-29	-40	-3	11	8	7	45	52	2	-1	1
%	-1,3	-5,6	-2,2	1,8	6,6	2,5	4,7	-4,0	-1,4	24,1	-1,8	7,1	3,0	11,8	5,9	-3,0	-5,9	-4,7	-3,0	12,2	4,2	3,0	19,7	11,3	1,7	-4,2	0,7

G 11: Lehrlinge (gesamt) im 1. Lehrjahr nach Sparten (2001 - 2010)



G 12: Männliche Lehrlinge im 1. Lehrjahr nach Sparten (2001 - 2010)



G 13: Weibliche Lehrlinge im 1. Lehrjahr nach Sparten (2001 - 2010)

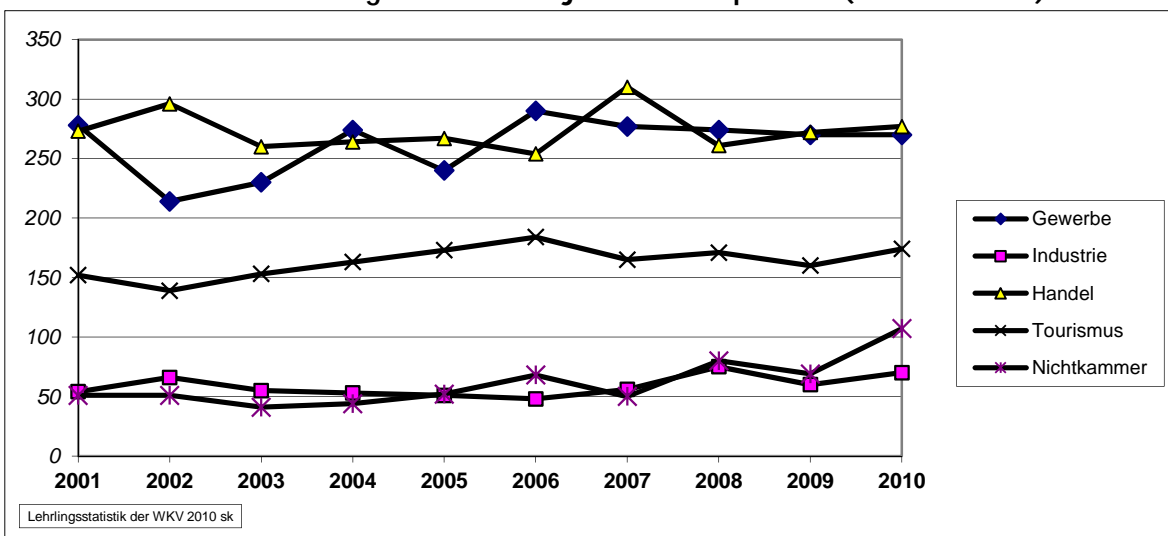


Tabelle: Lehrlinge im 1. Lehrjahr

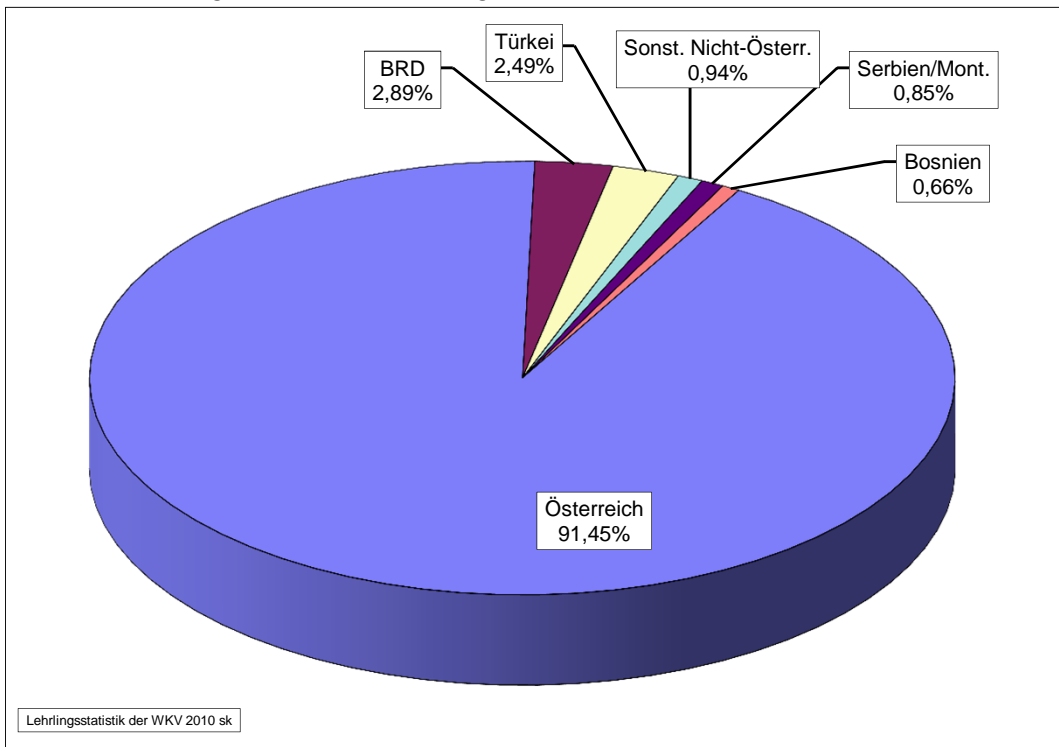
Jahr	Gewerbe u. Handw.			Industrie			Handel			GKV			Verkehr			Tourismus + Freizeitw.			Info + Cons.			Nichtkam-mermitgl.			§ 30 BAG		
	m	w	Ges.	m	w	Ges.	m	w	Ges.	m	w	Ges.	m	w	Ges.	m	w	Ges.	m	w	Ges.	m	w	Ges.	m	w	Ges.
2001	925	278	1203	298	54	352	127	273	400	14	9	23	25	8	33	97	152	249				49	51	100			
2002	815	214	1029	284	66	350	136	296	432	10	14	24	31	9	40	113	139	252	43	25	68	32	51	83			
2003	846	230	1076	285	55	340	106	260	366	7	8	15	24	6	30	126	153	279	33	18	51	35	41	76			
2004	856	274	1130	263	53	316	116	264	380	5	13	18	34	7	41	102	163	265	23	20	43	38	44	82			
2005	905	240	1145	235	51	286	102	267	369	4	15	19	16	13	29	152	173	325	34	20	54	51	52	103	52	10	62
2006	904	290	1194	276	48	324	122	254	376	7	15	22	19	12	31	145	184	329	29	17	46	66	68	134	33	8	41
2007	901	277	1178	303	56	359	122	310	432	9	8	17	13	15	28	114	165	279	19	26	45	64	50	114	45	7	52
2008	895	274	1169	328	75	403	132	261	393	6	15	21	18	11	29	125	171	296	38	25	63	58	80	138	31	12	43
2009	817	270	1087	276	60	336	115	272	387	10	11	21	20	7	27	139	160	299	20	19	39	61	69	130	57	10	67
2010	896	270	1166	309	70	379	127	277	404	15	18	33	23	17	40	131	174	305	27	36	63	75	107	182	46	8	54

Differenz 2009/2010:																												
abs.	79	0	79	33	10	43	12	5	17	5	7	12	3	10	13	-8	14	6	7	17	24	14	38	52	-11	-2	-13	
%	9,7	0,0	7,3	12,0	16,7	12,8	10,4	1,8	4,4	50,0	63,6	57,1	15,0	142,9	48,1	-5,8	8,8	2,0	35,0	89,5	61,5	23,0	55,1	40,0	-19,3	-20,0	-19,4	

Die Lehrlingszahlen des 1. Lehrjahres bei den Nichtkammermitgliedern teilen sich wie folgt auf:

	m	w	ges.
Öffentl. Verwaltung	19	41	60
Apotheken	0	15	15
Energieversorgung	23	6	29
Sonstige	33	45	78
Gesamt	75	107	182

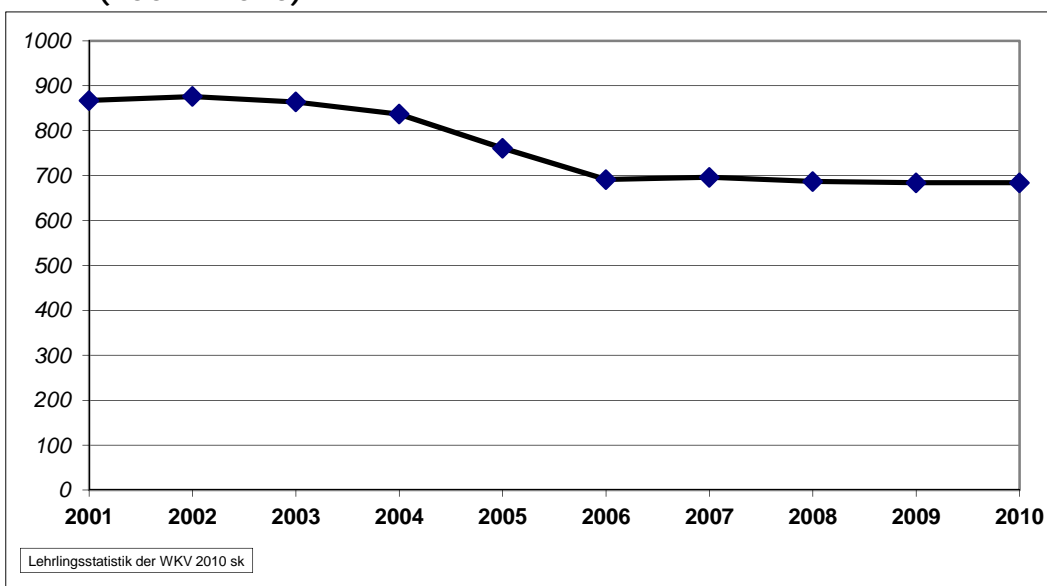
G 16: Lehrlinge nach Staatsbürgerschaft 2010



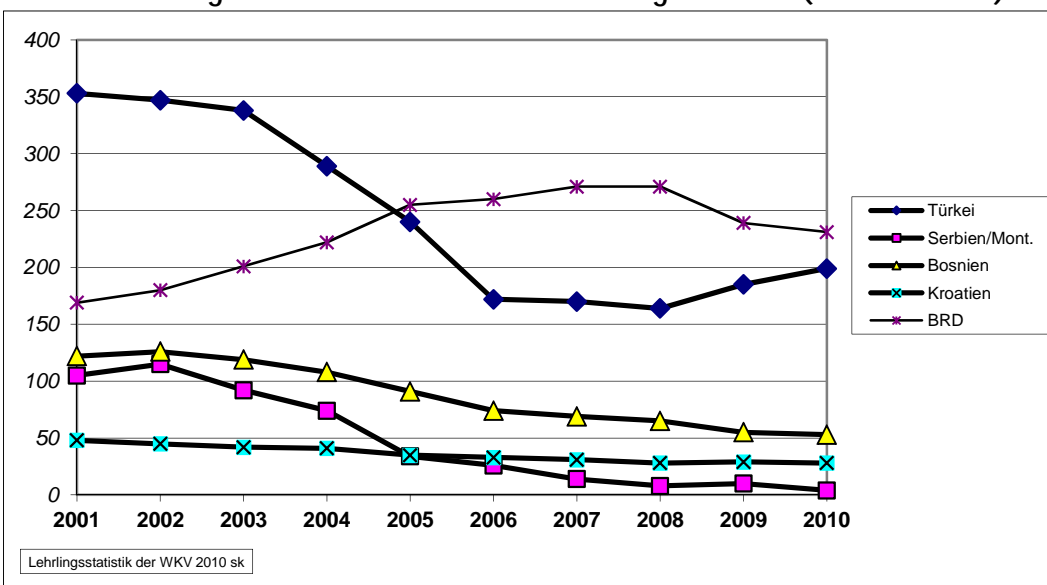
Staatsbürgerschaft	Lehrlinge			Prozent
	männl.	weibl.	Gesamt	
Österreich	4865	2452	7317	91,45%
BRD	145	86	231	2,89%
Türkei	133	66	199	2,49%
Sonst. Nicht-Österr.	53	22	75	0,94%
Serbien/Mont.	40	28	68	0,85%
Bosnien	35	18	53	0,66%
Kroatien	18	10	28	0,35%
Schweiz	7	10	17	0,21%
Italien	4	3	7	0,09%
Slowenien	5	1	6	0,07%
Gesamt	5305	2696	8001	100,00%

- ➔ Auch im Jahr 2010 sind etwa 8,5 % der Lehrlinge ausländische Staatsbürger.
- ➔ Den höchsten Anteil an ausländischen Lehrlingen stellen die Jugendlichen mit deutscher Staatsbürgerschaft (2,9%). Es folgt die Türkei mit 2,5 %.

G 17: Lehrlinge mit nicht-österr. Staatsbürgerschaft gesamt
(2001 - 2010)

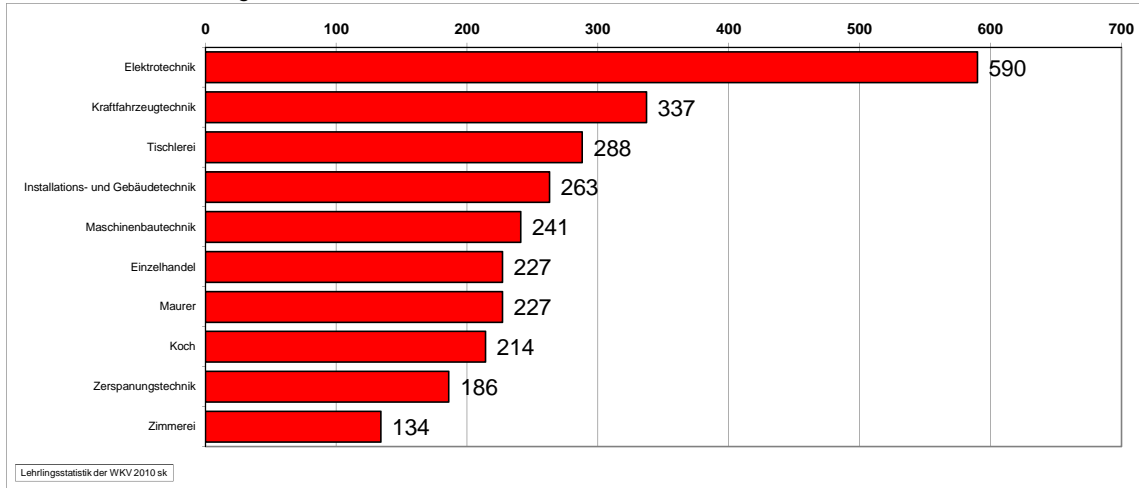


G 18: Lehrlinge mit nicht-österr. Staatsbürgerschaft (2001 - 2010)

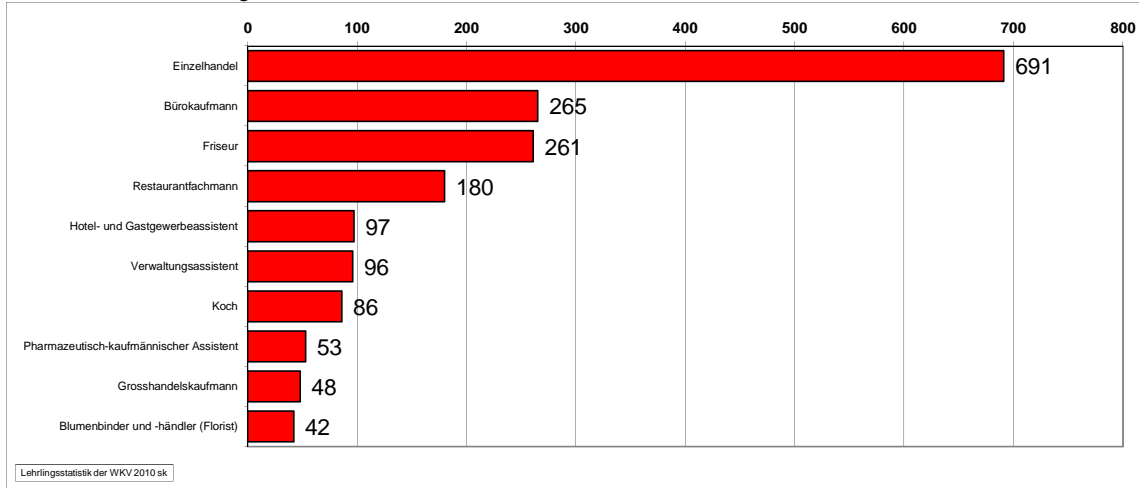


Staatsbürgerschaft	2001	2002	2003	2004	2005	2006	2007	2008	2009	2010
Türkei	353	347	338	289	240	172	170	164	185	199
Serbien/Mont.	105	115	92	74	34	26	14	8	10	4
Bosnien	122	126	119	108	91	74	69	65	55	53
Kroatien	48	45	42	41	35	33	31	28	29	28
BRD	169	180	201	222	255	260	271	271	239	231
Nicht-Österreicher Gesamt	867	876	864	837	761	691	696	687	684	684

G 21: Die 10 häufigsten Lehrberufe bei Burschen 2010



G 22: Die 10 häufigsten Lehrberufe bei Mädchen 2010

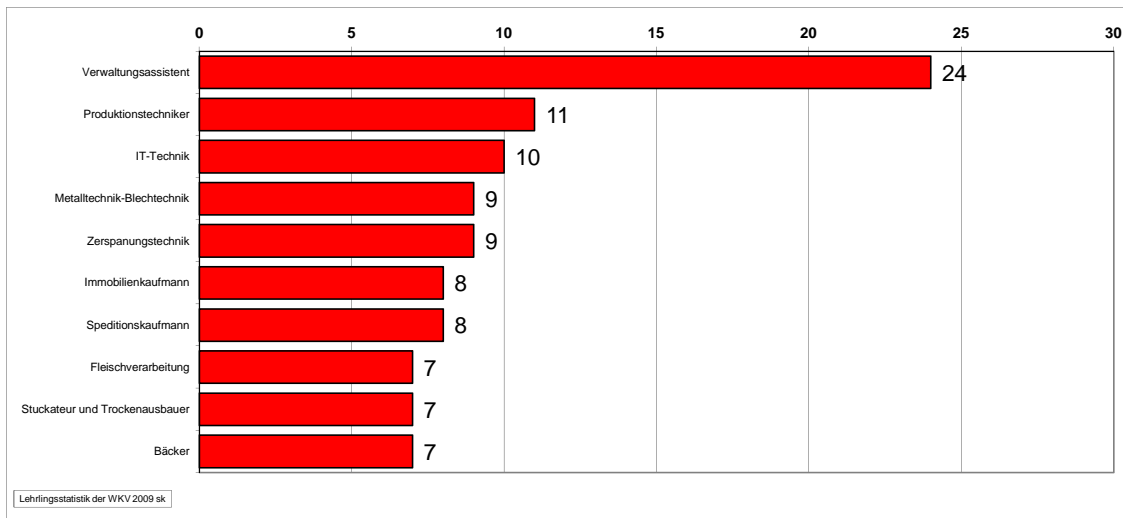


Burschen	
Lehrberuf	Anzahl
Elektrotechnik	590
Kraftfahrzeugtechnik	337
Tischlerei	288
Installations- und Gebäudetechnik	263
Maschinenbautechnik	241
Einzelhandel	227
Maurer	227
Koch	214
Zerspanungstechnik	186
Zimmerei	134
2707	

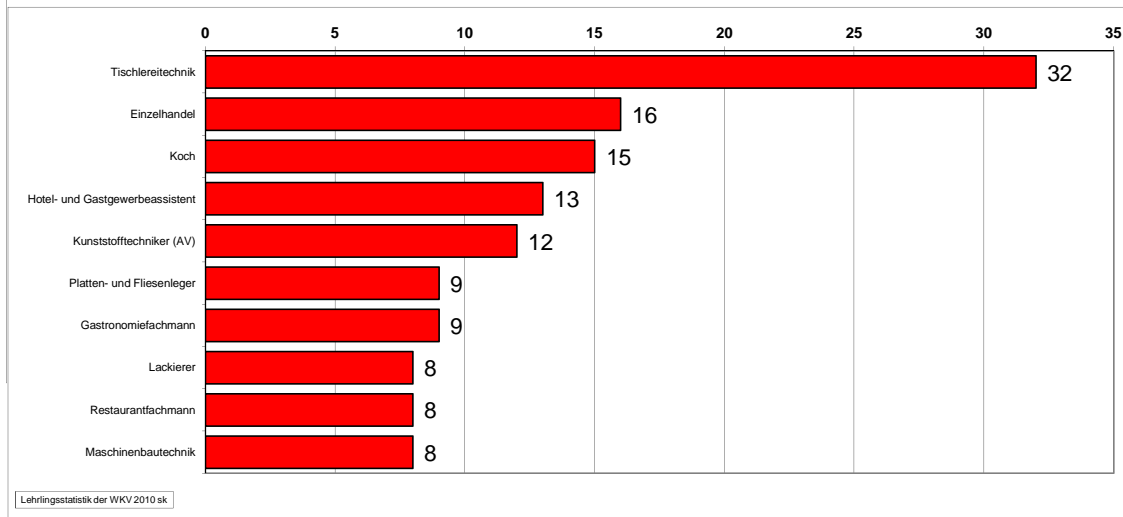
Mädchen	
Lehrberuf	Anzahl
Einzelhandel	691
Bürokaufmann	265
Friseur	261
Restaurantfachmann	180
Hotel- und Gastgewerbeassistent	97
Verwaltungsassistent	96
Koch	86
Pharmazeutisch-kaufmännischer Assistent	53
Grosshandelskaufmann	48
Blumenbinder und -händler (Florist)	42

- ➔ In der Beliebtheitsskala ganz oben ist bei den männlichen Jugendlichen der Elektrotechniker, bei weiblichen Lehrlingen finden sich nach wie vor die Einzelhandelskauffrau, die Bürokauffrau und die Friseurin im Spitzenfeld.
- ➔ Bei den weiblichen Lehrlingen konzentriert sich die Ausbildung weiterhin auf einige wenige Lehrberufe; fast die Hälfte aller weiblichen Lehrlinge werden in drei Lehrberufen ausgebildet, nimmt man die 10 häufigsten Lehrberufe, so beläuft sich der Anteil an der Gesamtanzahl der weiblichen Lehrlinge bereits auf fast 70 %.
- ➔ Bei den männlichen Lehrlingen werden in den 10 beliebtesten Lehrberufen werden 2707 Lehrlinge ausgebildet, was bezogen auf die Gesamtanzahl der männlichen Lehrlingen einem Anteil von ca. 51 % entspricht.

G 23: Die 10 Lehrberufe mit dem größten Zuwachs 2010



G 24: Die 10 Lehrberufe mit dem größten Rückgang 2010



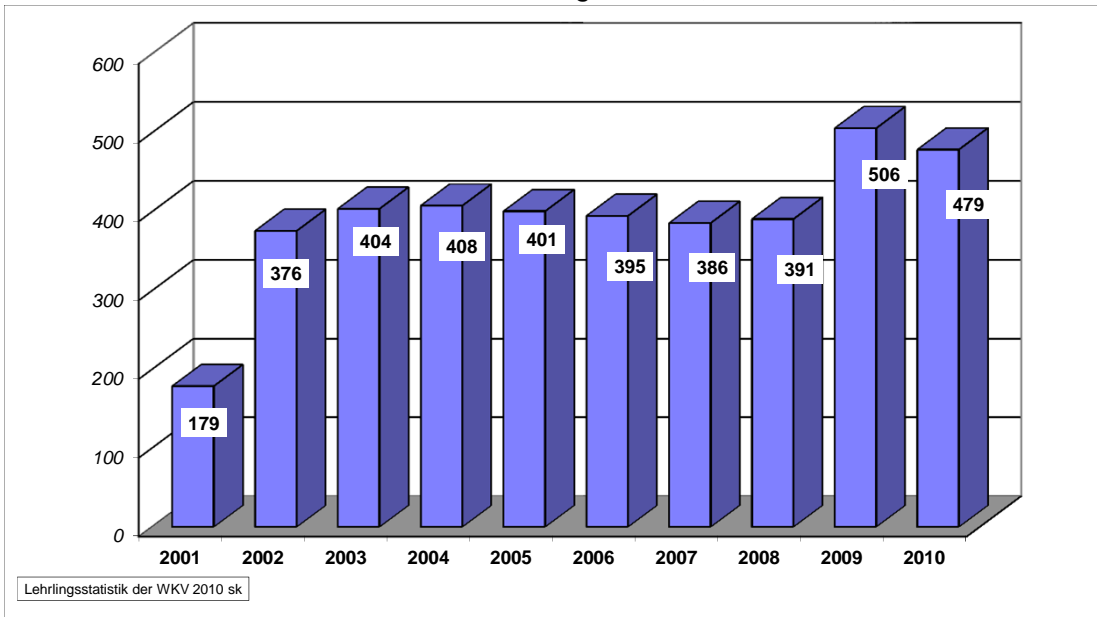
Größte Zuwächse

Beruf	Anzahl		Zuwachs
	2009	2010	
Verwaltungsassistent	86	110	24
Produktionstechniker	60	71	11
IT-Technik	101	111	10
Metalltechnik-Blechtechnik	23	32	9
Zerspanungstechnik	196	205	9
Immobilienkaufmann	12	20	8
Speditonskaufmann	52	60	8
Fleischverarbeitung	30	37	7
Stuckateur und Trockenausbauer	42	49	7
Bäcker	94	101	7

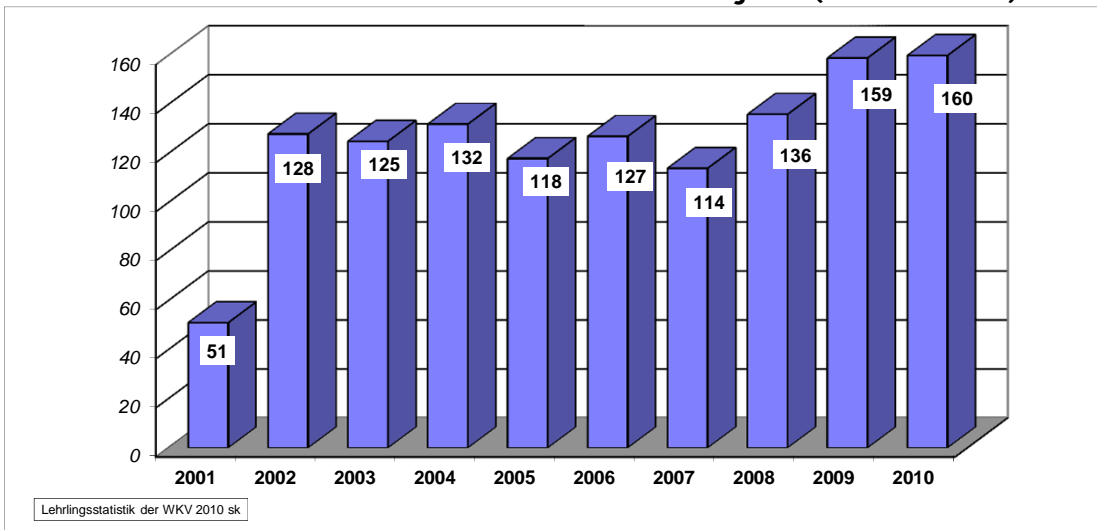
Größte Rückgänge

Beruf	Anzahl		Rückgang
	2009	2010	
Tischlereitechnik	342	310	32
Einzelhandel	938	922	16
Koch	315	300	15
Hotel- und Gastgewerbeassistent	131	118	13
Kunststofftechniker (AV)	23	11	12
Platten- und Fliesenleger	51	42	9
Gastronomiefachmann	86	77	9
Lackierer	35	27	8
Restaurantfachmann	231	223	8
Maschinenbautechnik	261	253	8

G 23c: Mädchen in Männerberufen - gesamt (2001 - 2010)



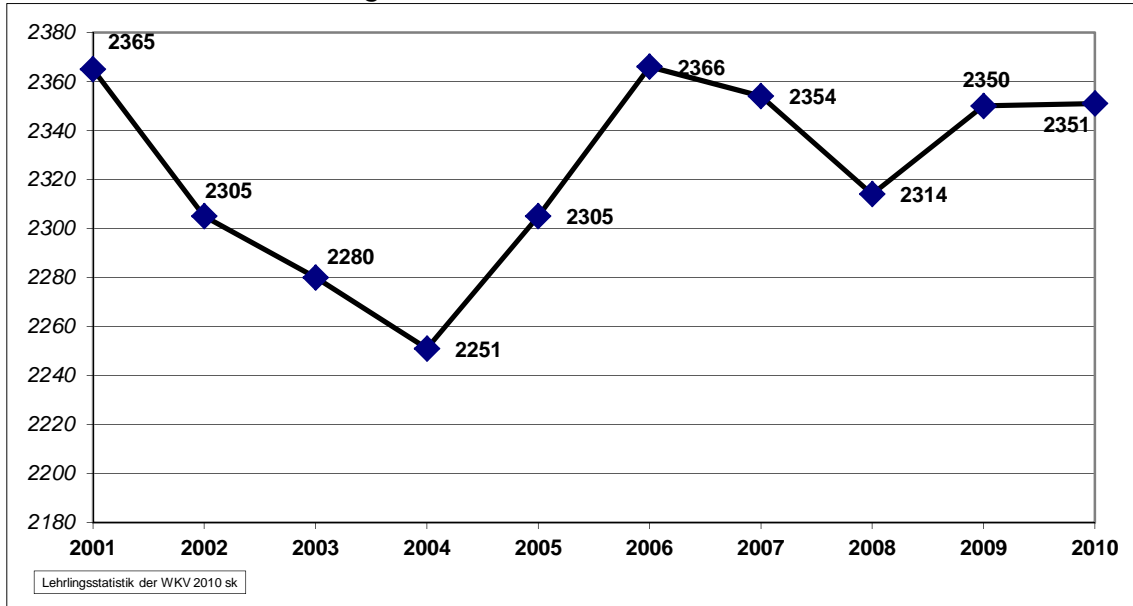
G 23d: Mädchen in Männerberufen - im 1. Lehrjahr (2001 - 2010)



Jahr	Anzahl gesamt	1. Lj.
2001	179	51
2002	376	128
2003	404	125
2004	408	132
2005	401	118
2006	395	127
2007	386	114
2008	391	136
2009	506	159
2010	479	160

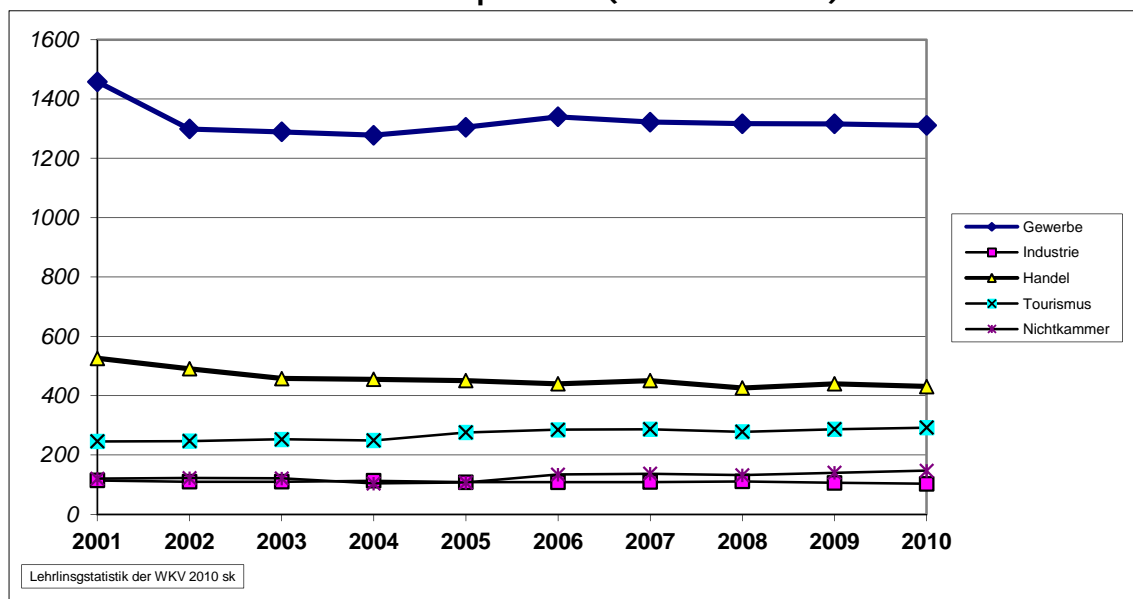
➡ Grundlage dieser Zahlen ist eine offizielle Liste des AMS über jene Lehrberufe, in denen der Frauenanteil unter 40 % liegt.

G 25: Lehrbetriebe gesamt (2001 - 2010)



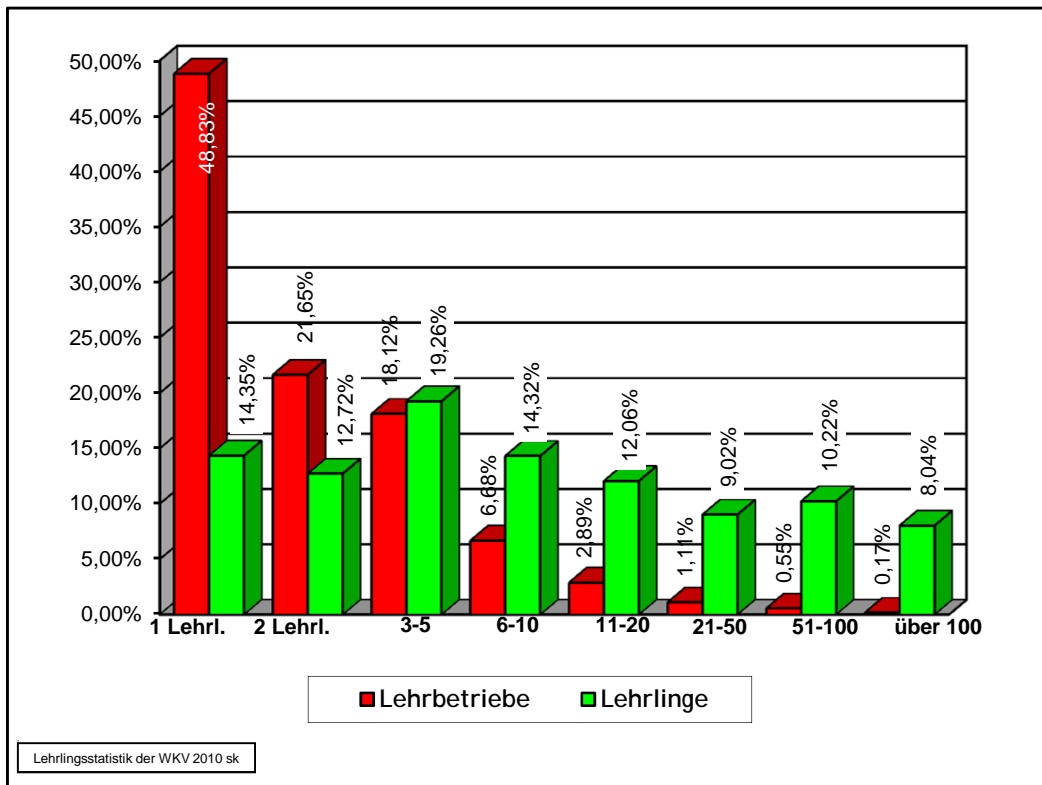
	2001	2002	2003	2004	2005	2006	2007	2008	2009	2010
Mitgliedsbetriebe der WK	2245	2170	2159	2147	2198	2232	2215	2180	2208	2202
Sonstige Ausbildungsbetriebe	120	135	121	104	107	134	139	134	142	149
Gesamt	2365	2305	2280	2251	2305	2366	2354	2314	2350	2351

G 26: Lehrbetriebe nach Sparten (2001 - 2010)



Sparte											Veränd.	
	2001	2002	2003	2004	2005	2006	2007	2008	2009	2010	abs.	%
Gewerbe & Handwerk	1458	1299	1289	1278	1305	1340	1322	1317	1316	1311	-5	-0,4
Industrie	114	110	110	113	108	108	109	111	106	103	-3	-2,8
Handel	526	491	458	455	451	440	451	426	440	431	-9	-2,0
Bank und Versicherung	23	22	20	23	23	23	21	22	21	25	4	19,0
Transport, Verkehr	18	19	17	17	22	26	28	25	28	31	3	10,7
Tourismus	246	247	253	249	276	285	287	278	287	292	5	1,7
Nichtkammer-MG	120	122	121	104	107	134	137	132	140	147	7	5,0
Information & Consulting		135	131	124	120	116	103	105	107	119	12	11,2
Selbst. Ausb.einr. gem. § 30 BAG					2	2	2	2	2	2	0	0,0
Gesamt	2505	2445	2399	2363	2412	2472	2458	2418	2447	2461	14	0,6

G 28: Anzahl der Lehrlinge pro Lehrbetrieb 2010

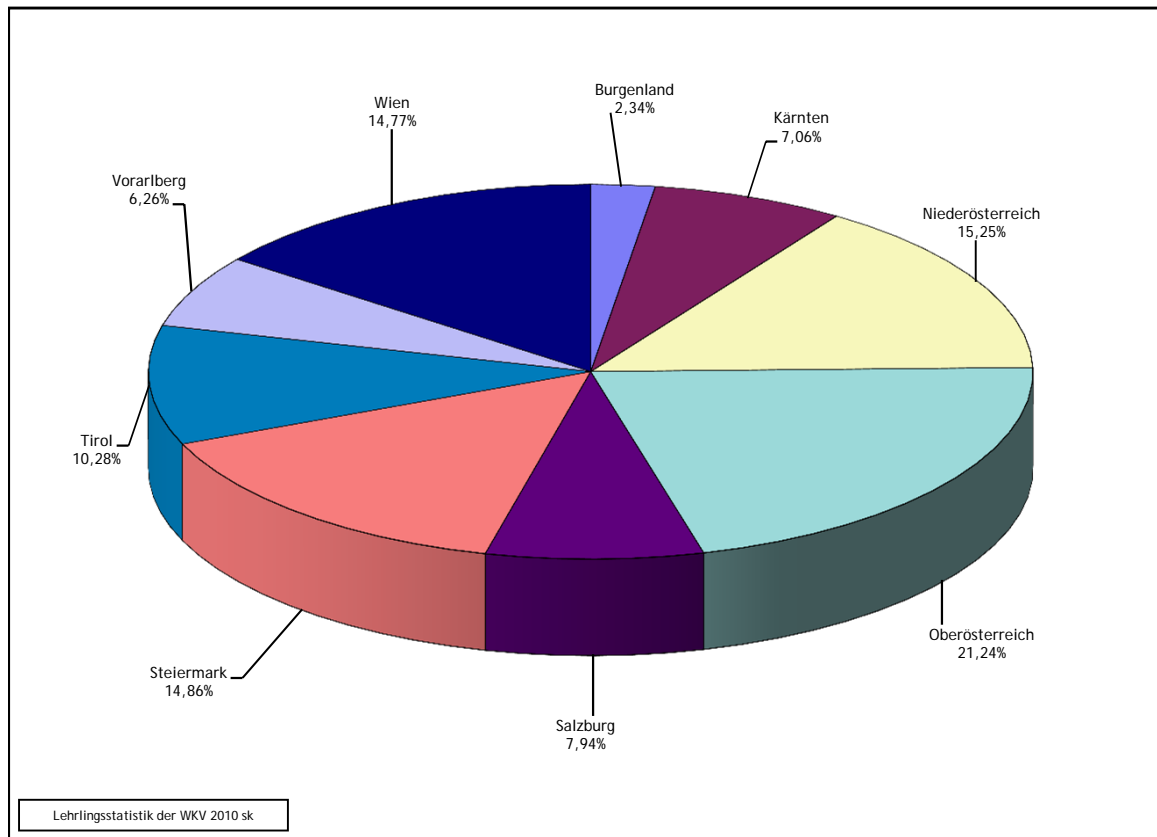


Lehrlinge je Betrieb	Anzahl Betriebe	%	Anzahl Lehrlinge	%
1	1148	48,83%	1148	14,35%
2	509	21,65%	1018	12,72%
3 - 5	426	18,12%	1541	19,26%
6 - 10	157	6,68%	1146	14,32%
11 - 20	68	2,89%	965	12,06%
21 - 50	26	1,11%	722	9,02%
51 - 100	13	0,55%	818	10,22%
über 100	4	0,17%	643	8,04%
	2351		8001	

- Die Gesamtzahl der Lehrbetriebe ist im Jahr 2010 gegenüber dem Jahr 2009 leicht (um 1 Betrieb) gestiegen.

- Von den Mitgliedsbetrieben der Wirtschaftskammer bilden 2202 (2009: 2208) Lehrlinge aus. In anderen Bereichen gibt es 149 Ausbildungsbetriebe (2009: 142).

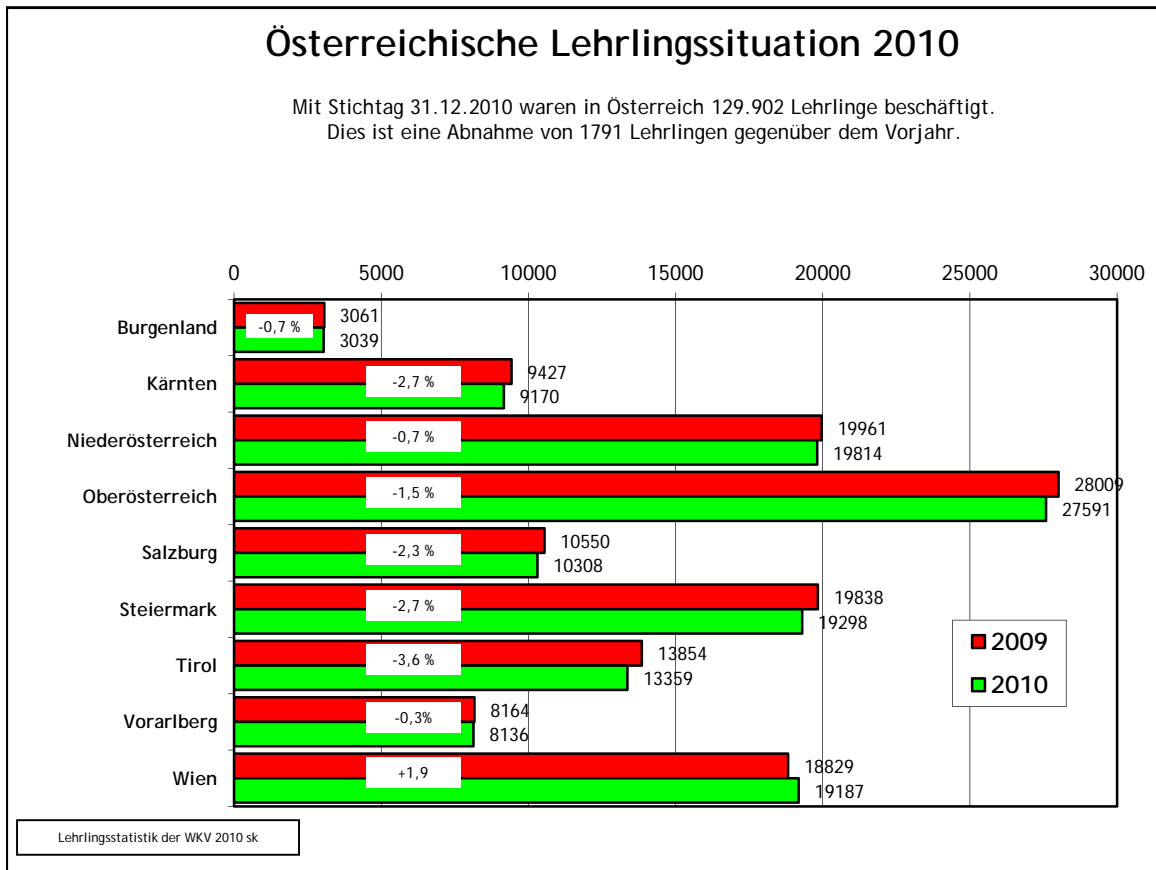
G 29: Lehrlinge in den Österreichischen Bundesländern (31.12.2010)



Bundesland	Lehrlinge			Prozent der Gesamtzahl
	männl.	weibl.	Gesamt	
Burgenland	2138	901	3039	2,34%
Kärnten	5829	3341	9170	7,06%
Niederösterreich	14114	5700	19814	15,25%
Oberösterreich	18233	9358	27591	21,24%
Salzburg	6555	3753	10308	7,94%
Steiermark	12689	6609	19298	14,86%
Tirol	8677	4682	13359	10,28%
Vorarlberg	5392	2744	8136	6,26%
Wien	11892	7295	19187	14,77%
Österreich Gesamt	85519	44383	129902	100,00%

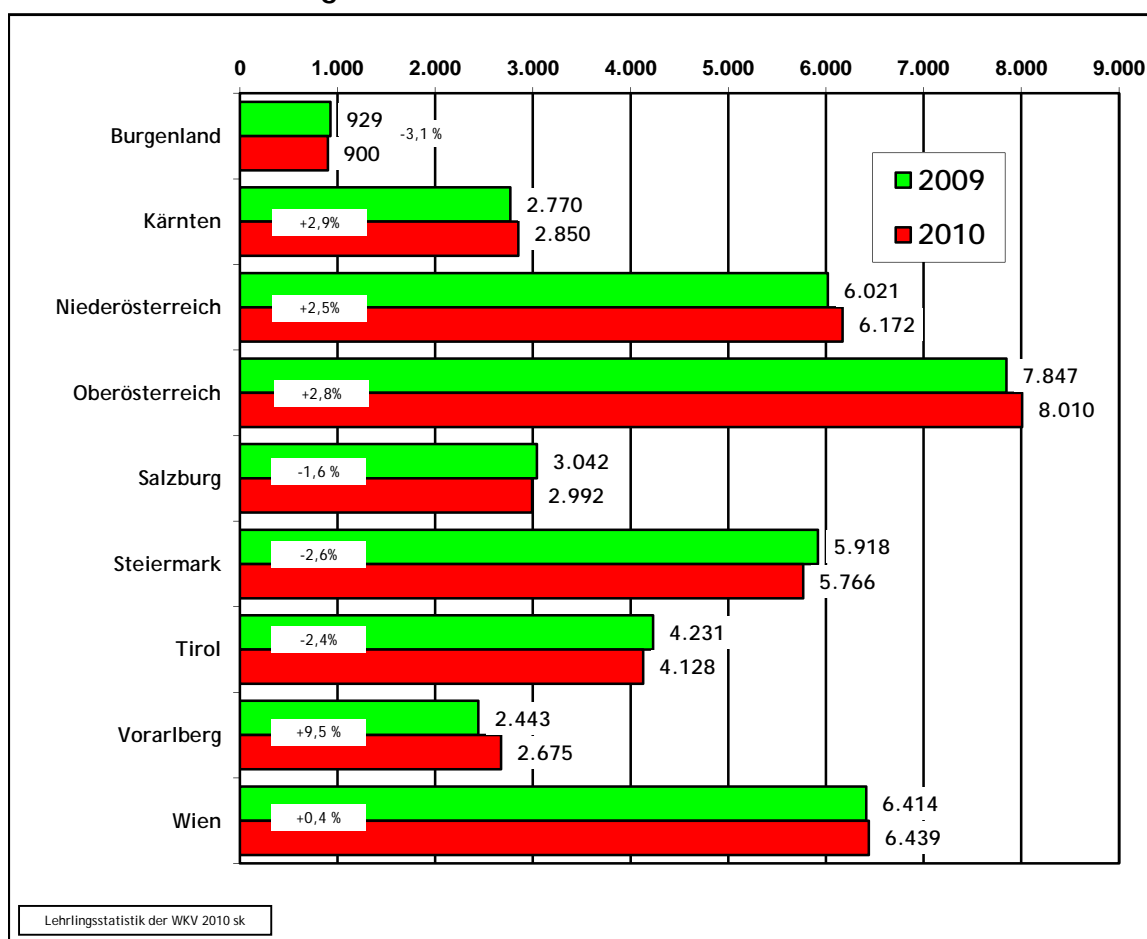
- ➔ In Österreich werden (einschliesslich Teilqualifikation) insgesamt 129.902 Lehrlinge (2009: 131.693) ausgebildet; Vorarlberg liegt bei einem Anteil von 6,26 %.

G 30: Veränderung des Lehrlingsstandes in den Bundesländern



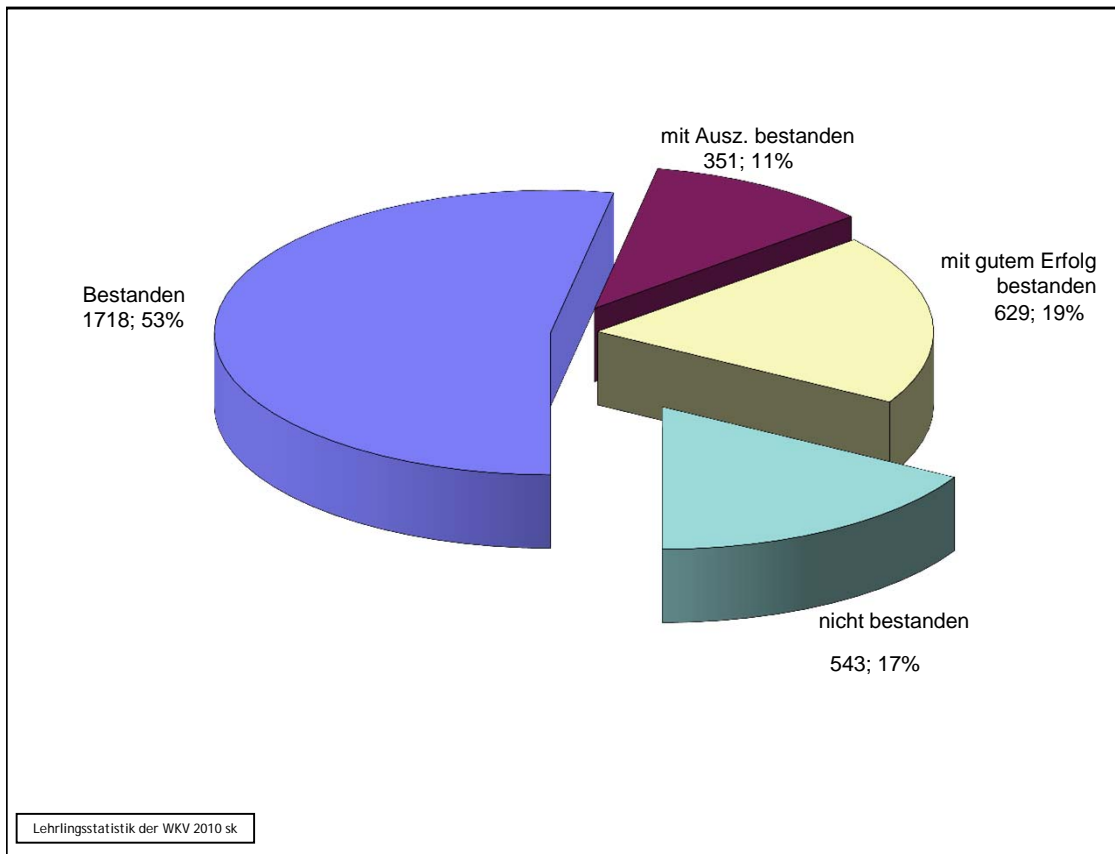
Bundesland	Lehrlingsstand am 31.12.10		Lehrlingsstand 2009 Anzahl	Veränderung gegenüber 2009	
	Anzahl	Prozent		absolut	in Prozent
Burgenland	3039	2,34%	3061	-22	-0,72%
Kärnten	9170	7,06%	9427	-257	-2,73%
Niederösterreich	19814	15,25%	19961	-147	-0,74%
Oberösterreich	27591	21,24%	28009	-418	-1,49%
Salzburg	10308	7,94%	10550	-242	-2,29%
Steiermark	19298	14,86%	19838	-540	-2,72%
Tirol	13359	10,28%	13854	-495	-3,57%
Vorarlberg	8136	6,26%	8164	-28	-0,34%
Wien	19187	14,77%	18829	358	1,90%
Österreich Gesamt	129902	100,00%	131693	-1791	-1,36%

G 31: Veränderung der Lehreintritte in den Bundesländern



Bundesland	Lehreintritte 2010		Lehreintritte 2009	Veränderung gegenüber 2009	
	Anzahl	Prozent	Anzahl	absolut	in Prozent
Burgenland	900	2,25%	929	-29	-3,12%
Kärnten	2.850	7,14%	2.770	80	2,89%
Niederösterreich	6.172	15,46%	6.021	151	2,51%
Oberösterreich	8.010	20,06%	7.847	163	2,08%
Salzburg	2.992	7,49%	3.042	-50	-1,64%
Steiermark	5.766	14,44%	5.918	-152	-2,57%
Tirol	4.128	10,34%	4.231	-103	-2,43%
Vorarlberg	2.675	6,70%	2.443	232	9,50%
Wien	6.439	16,12%	6.414	25	0,39%
Österreich Gesamt	39932	100,00%	39615	317	0,80%

G 32: Prüfungsstatistik 2010



Prüfungserfolg	Prüflinge	Prozent
bestanden	1718	53,01%
mit Auszeichnung bestanden	351	10,83%
mit gutem Erfolg bestanden	629	19,41%
nicht bestanden	543	16,75%

- In Vorarlberg sind 2010 insgesamt 3241 Personen zur Lehrabschlussprüfung angetreten (2009: 3224). Die Erfolgsquote von 83 % liegt im langjährigen Durchschnitt.

Lehrabschlussprüfungen 2010 nach Sparten

Sparte/Lehrberuf	Zur Lap ange- treten	Prüfungsergebnisse				
		mit Ausz. best.	mit gut best.	bestan- den	nicht best. Theorie	nicht best. Praxis

Gewerbe & Handwerk

Anlagenelektrik	1			1			
Augenoptik	7			7			
Bäcker	35		4	16	1	13	1
Baumaschinentechnik	3			3			
Bautechnischer Zeichner	10	2	1	7			
Betonfertiger - Betonwarenerzeugung	1	1					
Betriebsdienstleistungskaufmann	1		1				
Blechblasinstrumentenerzeuger	1			1			
Blumenbinder und -händler (Florist)	19	1	8	10			
Bodenleger	14	2	1	8		3	
Brunnen- und Grundbauer	1			1			
Bürokaufmann	42	5	12	18	1	6	
Dachdecker	21	1	6	7		7	
Denkmal-, Fassaden- und Gebäudereiniger	6	1	2	2		1	
Drucktechniker - Rollenrotationsdruck	1			1			
Drucktechniker - Siebdruck	1	1					
Druckvorstufentechniker	6			4		2	
Einzelhandel - Schwerpunkt allgemeiner Einzelhandel	2			2			
Einzelhandel - Schwerpunkt Einrichtungsberatung	2	1	1				
Einzelhandel - Schwerpunkt Elektro-Elektronikberatung	1			1			
Einzelhandel - Schwerpunkt Feinkostfachverkauf	1				1		
Einzelhandel - Schwerpunkt Lebensmittelhandel	16		2	11	1	2	
Einzelhandel - Schwerpunkt Textilhandel	2	1		1			
Einzelhandel - Schwerpunkt Uhren- und Juwelenberatung	1	1					
Elektroinstallationstechnik	41	1	6	22	1	11	
Elektroinstallationstechnik mit Wahlmodul Prozessleit- und Bustechnik	52	5	13	26		8	
Elektromaschinentechnik	7			3		4	
Elektroniker - Angewandte Elektronik	5	2	2	1			
Fleischverarbeitung	6	1	1	3		1	
Fleischverkauf	6	1	2	3			
Friseur und Perückenmacher (Stylist)	95	2	12	70		11	
Fußpfleger	24		6	12		6	
Garten- und Grünflächengestalter - Landschaftsgärtnerei	7	2	1	4			
Glaser	15	1	4	4	2	2	2
Grosshandelskaufmann	1	1					
Hafner	6	1	1	2		2	
Holzblasinstrumentenerzeuger	1			1			
Hörgeräteakustiker	1			1			
Informationstechnologie - Technik	1			1			
Karosseriebautechnik	18	2	6	8	1	1	
Kommunikationstechniker - Audio- und Videoelektronik	4		1	1	1	1	
Konditor (Zuckerbäcker)	24	5	5	14			
Konstrukteur - Schwerpunkt Maschinenbautechnik	3			2			1
Konstrukteur - Schwerpunkt Stahlbautechnik	3			3			
Kosmetiker	29		2	21		5	1

Sparte/Lehrberuf	Zur Lap- ange- treten	Prüfungsergebnisse					
		mit Ausz. best.	mit gut best.	bestan- den	nicht best. Theorie	nicht best. Praxis	nicht best. beides
Kraftfahrzeugelektriker	1		1				
Kraftfahrzeugtechnik	103	1	7	79	2	11	3
Kunststoffformgeber	1		1				
Kunststoffformgeber (AV)	8		1	3		3	1
Kunststofftechniker	3		2	1			
Kunststofftechniker (AV)	8	1	3	4			
Lackierer	17		2	5		9	1
Lagerlogistik	4			4			
Landmaschinentechniker	4	1		3			
Maler und Anstreicher	54	1	2	30	1	19	1
Maschinenbautechnik	19		2	12		5	
Maschinenfertigungstechnik	14	2		6		1	5
Maschinenmechanik	1			1			
Masseur	3	2	1				
Maurer	64	8	21	31	1	3	
Metallbearbeiter	7		2	3		1	1
Metalltechnik - Blechtechnik	5			3		2	
Metalltechnik - Fahrzeugbautechnik	11	2		7		2	
Metalltechnik - Metallbautechnik	1			1			
Metalltechnik - Metallbearbeitungstechnik	35	5	2	16	5	1	6
Metalltechnik - Schmiedetechnik	1			1			
Metalltechnik - Stahlbautechnik	11	3		3	2	3	
Molkereifachmann	2		2				
Orgelbauer	2		1	1			
Orthopädienschuhmacher	2			2			
Platten- und Fliesenleger	20	2	7	10		1	
Polsterer	2		1			1	
Produktionstechniker	4	1	1	2			
Rauchfangkehrer	1			1			
Rechtskanzleiassistent	1		1				
Sanitär- und Klimatechniker - Gas- und Wasserinstallation	65	8	12	32		13	
Sanitär- und Klimatechniker - Heizungsinstallation	58	9	9	32	1	7	
Sanitär- und Klimatechniker - Lüftungsinstallation	1			1			
Schilderherstellung	2		1	1			
Sonnenschutztechniker	1			1			
Spengler	27	2	7	15	1	2	
Steinmetz	2			2			
Stuckateur und Trockenausbauer	10			6		4	
Tapezierer und Dekorateur	9		1	8			
Technischer Zeichner	8		1	5		2	
Tiefbauer	8	5	1	2			
Tischlerei	68	2	2	48		16	
Tischlereitechnik/Planung (AV)	15		7	6		2	
Tischlereitechnik/Produktion (AV)	31	2	3	19		7	
Verpackungstechnik	5		3	2			
Versicherungskaufmann	1						1
Werkzeugmechanik	4	1	1	2			
Zahntechniker	4			4			
Zerspanungstechnik	25	2	6	9		3	5
Zimmerei	61	13	16	26		6	

Sparte/Lehrberuf	Zur Lap ange- treten	Prüfungsergebnisse					
		mit Ausz. best.	mit gut best.	bestan- den	nicht best. Theorie	nicht best. Praxis	nicht best. beides
Summe Gewerbe & Handwerk	1358	114	230	753	22	210	29

Industrie

Anlagenelektrik	32	11	8	13			
Baumaschinentechnik	1			1			
Bautechnischer Zeichner	2			1			1
Brau- und Getränketechniker	9		1	7		1	
Bürokaufmann	24	6	9	9			
Chemielabortechnik	8	2	2	2	1	1	
Einkauf	1		1				
Einzelhandel - Schwerpunkt Fleischhandel	3		1			2	
Einzelhandel - Schwerpunkt Lebensmittelhandel	4		1	2			1
Einzelhandel - Schwerpunkt Textilhandel	2	1	1				
Elektroanlagentechnik	9	3	2	4			
Elektrobetriebstechnik	1			1			
Elektroinstallationstechnik	1	1					
Elektroniker - Angewandte Elektronik	9	1	2	6			
Fleischverarbeitung	2		1			1	
Fleischverkauf	2		1	1			
Glaser	2					2	
Grosshandelskaufmann	1			1			
Großmaschinisticker	3		1	2			
Holz- und Sägetechnik	1	1					
Industriekaufmann	8	4	3	1			
Informationstechnologe - Technik	6	1	2	3			
Kälteanlagentechniker	1			1			
Konstrukteur - Schwerpunkt Maschinenbautechnik	7		1	6			
Konstrukteur - Schwerpunkt Metallbautechnik	1			1			
Konstrukteur - Schwerpunkt Stahlbautechnik	3	1		2			
Konstrukteur - Schwerpunkt Werkzeugbautechnik	3			3			
Kunststofftechniker (AV)	9	1	4	4			
Lackierer	2	1		1			
Lagerlogistik	1			1			
Maschinenbautechnik	42	8	10	19		4	1
Maschinenfertigungstechnik	4		2	2			
Maschinenmechanik	36	6	11	14	1	4	
Maurer	9	2	4	2	1		
Medienfachmann - Mediendesign	1	1					
Metallbearbeiter	3			2		1	
Metalltechnik - Fahrzeugbautechnik	3		3				
Metalltechnik - Metallbautechnik	1			1			
Metalltechnik - Metallbearbeitungstechnik	4			2		2	
Metalltechnik - Stahlbautechnik	19	5	5	9			
Molkereifachmann	2		1	1			
Oberflächentechnik - Schwerpunkt mechanische Oberflächentechnik	7		2	5			
Produktionstechniker	4		4				
Rechtskanzleiassistent	1		1				
Sanitär- und Klimatechniker - Lüftungsinstallation	1			1			

Sparte/Lehrberuf	Zur Lap ange- treten	Prüfungsergebnisse					
		mit Ausz. best.	mit gut best.	bestan- den	nicht best. Theorie	nicht best. Praxis	nicht best. beides
Stoffdrucker	3	1					2
Textilchemie	5	1		3			1
Textiltechnik - Maschentechnik	6	2	2	1			1
Textiltechnik - Webtechnik	5	1	4				
Tischlereitechnik/Produktion (AV)	1		1				
Universalschweißer	7			7			
Verpackungstechnik	10	1	3	6			
Werkzeugmechanik	30	6	11	12			1
Zerspanungstechnik	15	2	4	9			
Summe Industrie	377	70	109	169	3	22	4

Handel

Buchhaltung	2		1	1			
Bürokaufmann	107	3	18	62	3	18	3
Drogist	19	1	1	6		11	
EDV-Kaufmann	1			1			
Einzelhandel - Schwerpunkt allgemeiner Einzelhandel	37	6	16	13			2
Einzelhandel - Schwerpunkt Baustoffhandel	8		2	4	1		1
Einzelhandel - Schwerpunkt Einrichtungsberatung	25	4	5	12	3		1
Einzelhandel - Schwerpunkt Eisen- und Hartwaren	15	2	6	4	2		1
Einzelhandel - Schwerpunkt Elektro-Elektronikberatung	22	6	5	9	1		1
Einzelhandel - Schwerpunkt Fleischhandel	1			1			
Einzelhandel - Schwerpunkt Kraftfahrzeuge und Ersatzteile	2	1	1				
Einzelhandel - Schwerpunkt Lebensmittelhandel	152	17	28	86	6	11	4
Einzelhandel - Schwerpunkt Parfümerie	6	2	1	3			
Einzelhandel - Schwerpunkt Schuhe	16	1	4	10	1		
Einzelhandel - Schwerpunkt Sportartikel	9	3	5	1			
Einzelhandel - Schwerpunkt Telekommunikation	2			2			
Einzelhandel - Schwerpunkt Textilhandel	36	5	12	13	2		4
Einzelhandel - Schwerpunkt Uhren- und Juwelenberatung	8	1		5			2
Fleischverkauf	1			1			
Fotokaufmann	1			1			
Gartencenterkaufmann	3		1	1			1
Grosshandelskaufmann	51	3	10	31			7
Informationstechnologie - Informatik	1		1				
Informationstechnologie - Technik	4		1	2			1
Lagerlogistik	13		1	8	2		1
Rechtskanzleiassistent	2						2
Versicherungskaufmann	4	2		1	1		
Verwaltungsassistent	1			1			
Summe Handel	549	57	119	279	22	64	8

Bank und Versicherung

Bankkaufmann	17	2	6	9			
Bürokaufmann	1			1			
Finanzdienstleistungskaufmann-AV	2						2

Sparte/Lehrberuf	Zur Lap ange- treten	Prüfungsergebnisse					
		mit Ausz. best.	mit gut best.	bestan- den	nicht best. Theorie	nicht best. Praxis	nicht best. beides
Versicherungskaufmann	16	2	1	9	1	1	2
Summe Bank und Versicherung	36	4	7	19	1	3	2

Transport, Verkehr, Telekommunikation

Bürokaufmann	12	1		8		3	
Einzelhandel - Schwerpunkt allgemeiner Einzelhandel	1			1			
Elektroinstallationstechnik	1			1			
Kraftfahrzeugtechnik	5			4		1	
Lagerlogistik	4		1	3			
Landmaschinentechniker	1			1			
Speditionskaufmann	21	4	3	9		4	1
Speditionslogistik	6	3	2	1			
Summe Transport, Verkehr, Telekommunika	51	8	6	28		8	1

Tourismus und Freizeitwirtschaft

Betriebsdienstleistungskaufmann	2		2				
Bürokaufmann	12		3	6			3
Einzelhandel - Schwerpunkt allgemeiner Einzelhandel	1						1
Einzelhandel - Schwerpunkt Lebensmittelhandel	8	1		4	2	1	
Fitneßbetreuung	11		2	6		3	
Gastronomiefachmann	35	5	6	22		2	
Hotel- und Gastgewerbeassistent	48	5	13	30			
Koch	96	5	10	70		10	1
Mobilitätsservice	2		1	1			
Reisebüroassistent	5		2	3			
Restaurantfachmann	80	12	19	39		10	
Systemgastronomiefachmann	2			1		1	
Veranstaltungstechniker	2	1		1			
Verwaltungsassistent	2			1		1	
Summe Tourismus und Freizeitwirtschaft	306	29	58	184	2	28	5

Information & Consulting

Bankkaufmann	1			1			
Bautechnischer Zeichner	4			3		1	
Buch- und Medienwirtschaft Buch- und Musikalienhandel	6	1	1	4			
Buchbinder	2		1	1			
Bürokaufmann	17	5	3	5		4	
Drucktechniker - Bogenflachdruck	4	2	1	1			
Drucktechniker - Siebdruck	1	1					
Druckvorstufentechniker	8			4		3	1
Finanzdienstleistungskaufmann-AV	1			1			
Immobilienkaufmann	6			5		1	
Informationstechnologie - Informatik	3	1	1	1			
Informationstechnologie - Technik	9		1	6		1	1

Sparte/Lehrberuf	Zur Lap ange- treten	Prüfungsergebnisse					
		mit Ausz. best.	mit gut best.	bestan- den	nicht best. Theorie	nicht best. Praxis	nicht best. beides
Medienfachmann - Marktkommunikation und Werbung	1	1					
Medienfachmann - Mediendesign	3	1		1		1	
Schilderherstellung	1			1			
Technischer Zeichner	1			1			
Versicherungskaufmann	1			1			
Summe Information & Consulting	69	12	8	36		11	2

Nichtkammer-MG

Anlagenelektrik	18	7	5	6			
Bautechnischer Zeichner	6	1		4		1	
Bürokaufmann	12		7	4		1	
Denkmal-, Fassaden- und Gebäudereiniger	1			1			
Einzelhandel - Schwerpunkt Eisen- und Hartwaren	1			1			
Einzelhandel - Schwerpunkt Lebensmittelhandel	3			3			
Elektroanlagentechnik	3		1	2			
Elektroinstallationstechnik mit Wahlmodul Prozessleit- und Bustechnik	3	1	1	1			
Informationstechnologie - Informatik	1	1					
Informationstechnologie - Technik	8		1	4		3	
Koch	7			3	1	2	1
Kommunikationstechniker - Nachrichtenelektronik	1		1				
Kraftfahrzeugtechnik	1			1			
Maler und Anstreicher	1			1			
Maschinenbautechnik	14	2	4	5		3	
Pharmazeutisch-kaufmännischer Assistent	22	6	8	8			
Rechtskanzleiassistent	10	3	2	5			
Restaurantfachmann	1			1			
Tierpfleger	3	1		1		1	
Vermessungstechniker	1					1	
Verwaltungsassistent	31	3	5	21		2	
Summe Nichtkammer-MG	148	25	35	72	1	14	1

Selbst. Ausbildungseinr. gem. § 30 BAG

Elektroanlagentechnik	1		1				
Maschinenbautechnik	5		1	3		1	
Metallbearbeiter	19	1		15		3	
Metalltechnik - Metallbearbeitungstechnik	2			1		1	
Tischlerei	15		4	8	1	2	
Summe Selbst. Ausbildungseinr. gem. § 30	42	1	6	27	1	7	

Sparte unbekannt

Anlagenelektrik	1					1	
Augenoptik	1						
Baumaschinentechnik	1			1			

Sparte/Lehrberuf	Zur Lap ange- treten	Prüfungsergebnisse					
		mit Ausz. best.	mit gut best.	bestan- den	nicht best. Theorie	nicht best. Praxis	nicht best. beides
Bautechnischer Zeichner	3			1	1	1	
Berufskraftfahrer - Güterbeförderung	6	3	1	2			
Berufskraftfahrer - Personenbeförderung	4	2	1	1			
Betriebsdienstleistungskaufmann	5		5				
Bildhauer	1	1					
Bodenleger	3		1	2			
Brunnen- und Grundbauer	2	1	1				
Buchbinder	1		1				
Buchhaltung	4			4			
Bürokaufmann	78	7	9	49	8	5	
Damenkleidermacher	1		1				
Drucktechniker - Digitaldruck	1	1					
Druckvorstufentechniker	3			2		1	
Einkauf	1	1					
Einzelhandel - Schwerpunkt allgemeiner Einzelhandel	1		1				
Einzelhandel - Schwerpunkt Lebensmittelhandel	26	3	7	10	3	1	2
Einzelhandel - Schwerpunkt Parfümerie	2	1		1			
Einzelhandel - Schwerpunkt Telekommunikation	1		1				
Einzelhandel - Schwerpunkt Textilhandel	17	2	1	6	2	2	4
Elektroinstallationstechnik	2			1		1	
Elektroinstallationstechnik mit Wahlmodul Prozessleit- und Bustechnik	1	1					
Fitneßbetreuung	2		1	1			
Hotel- und Gastgewerbeassistent	2			2			
Industriekaufmann	1					1	
Informationstechnologe - Informatik	1			1			
Informationstechnologe - Technik	4			2	1	1	
Kälteanlagentechniker	1			1			
Koch	5		1	2			2
Konstrukteur - Schwerpunkt Maschinenbautechnik	3			2		1	
Konstrukteur - Schwerpunkt Stahlbautechnik	1			1			
Konstrukteur - Schwerpunkt Werkzeugbautechnik	5			1		4	
Kosmetiker	1			1			
Kraftfahrzeugtechnik	2			2			
Kunststofftechniker	1						1
Kunststofftechniker (AV)	1				1		
Lagerlogistik	33		5	18	3	6	1
Landmaschinentechniker	1					1	
Maschinenbautechnik	2					2	
Maschinenmechanik	1			1			
Maurer	3			2	1		
Medienfachmann - Mediendesign	2			2			
Medienfachmann - Medientechnik	1		1				
Metallbearbeiter	9		1	5		2	1
Metalltechnik - Blechtechnik	1				1		
Metalltechnik - Metallbearbeitungstechnik	2	1		1			
Molkereifachmann	1		1				
Reisebüroassistent	4			3		1	
Restaurantfachmann	5	1		3		1	
Speditionskaufmann	1			1			
Stuckateur und Trockenausbauer	3	1	1				1

Sparte/Lehrberuf	Zur Lap ange- treten	Prüfungsergebnisse					
		mit Ausz. best.	mit gut best.	bestan- den	nicht best. Theorie	nicht best. Praxis	nicht best. beides
Tiefbauer	1	1					
Tierpfleger	1	1					
Tischlerei	1		1				
Verpackungstechnik	4		1	3			
Versicherungskaufmann	26	3	6	13	1	2	1
Werkzeugbautechnik	1			1			
Werkzeugmaschineur	2				2		
Zahntechniker	1		1				
Zerspanungstechnik	4		1	1	1		1
Zimmerei	1			1			
Summe Sparte unbekannt	307	31	51	151	25	34	14
Gesamtsummen	3243	351	629	1718	77	401	66