

## Die wichtigsten Kennzahlen der Lehrlingsstatistik 2011

- ➔ 121 Personen absolvieren ihre Ausbildung gemäß § 8b(2) Berufsausbildungsgesetz in der sogenannten Teilqualifikation.
- ➔ Ende 2011 standen 8118 Lehrlinge in Ausbildung; das sind um 117 mehr als im Vorjahr (1,5 %).
- ➔ Im Jahr 2011 wurden 3.541 neue Lehrverträge abgeschlossen (+ 4,1 %).
- ➔ Im ersten Lehrjahr gibt es 2713 Lehrlinge (3,3 %).
- ➔ 50 % der Jugendlichen haben sich für eine Lehre entschieden, 66% der Burschen, und 35,5 % der Mädchen. Vorarlberg ist damit weiterhin das Bundesland mit der höchsten Lehrlingsquote in Österreich.
- ➔ 44,6 % der Lehrlinge kommen aus der Polytechnischen Schule, 31,4 % aus Haupt- oder Sonstigen Schulen, 24,1 % aus BMS, BHS und AHS.
- ➔ 45,2 % der Lehrlinge werden im Gewerbe und Handwerk ausgebildet.
- ➔ Der Ausländeranteil bei den Lehrlingen liegt mit 9 % leicht über dem Wert des Vorjahres.
- ➔ Fast die Hälfte aller weiblichen Lehrlinge werden in drei, fast 70 % in zehn Lehrberufen ausgebildet. Bei den männlichen Lehrlingen finden sich dagegen ca. 51 % in den zehn beliebtesten Lehrberufen.
- ➔ 2335 Betriebe bilden Lehrlinge aus. 7,1 % davon (165) sind Unternehmen aus dem Bereich außerhalb der Wirtschaftskammer.
- ➔ 237 Betriebe haben erstmals Lehrlinge ausgebildet; 72 Unternehmen haben sich erstmals für die Ausbildung in neuen Lehrberufen entschieden.

## Lehrlingsstand am 31.12.11 nach Art der Ausbildung\*

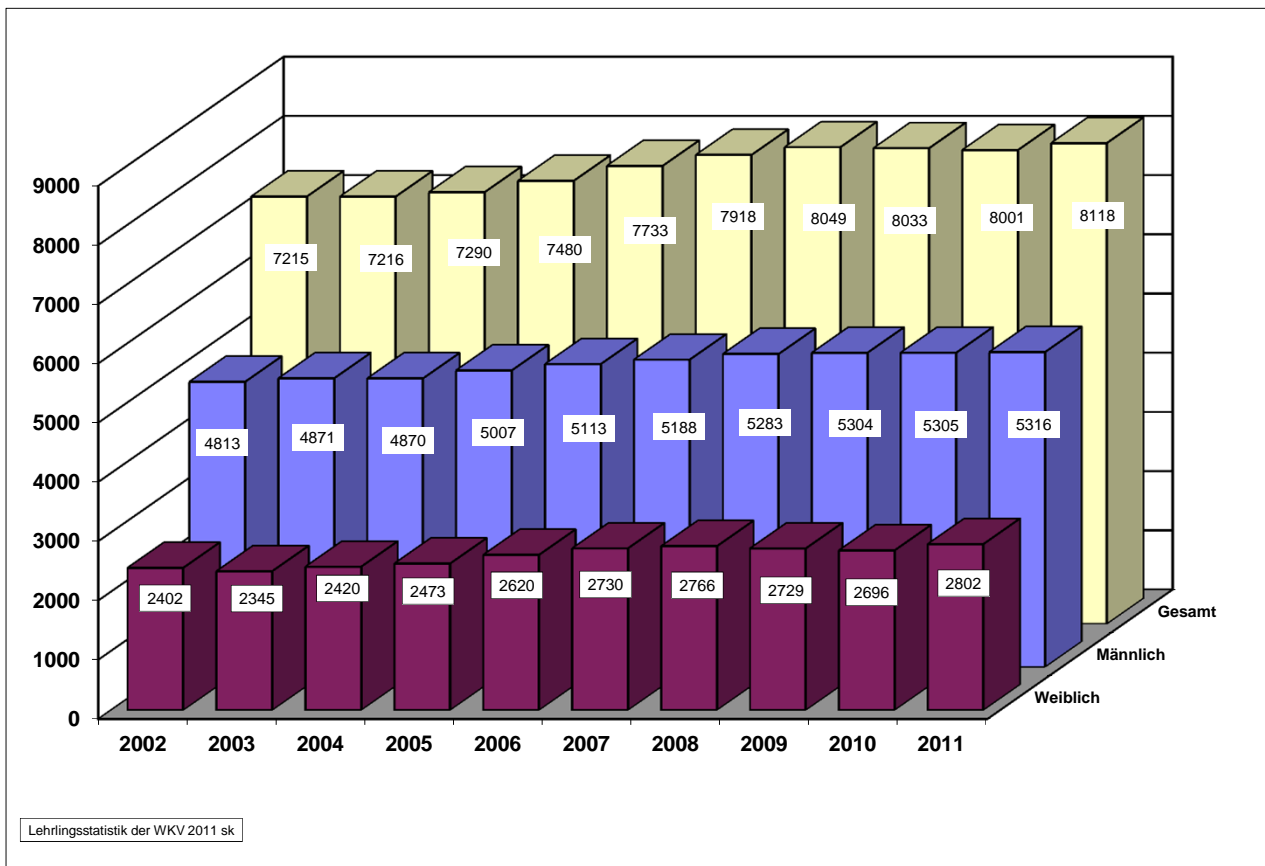
Art der Ausbildung	1. Lehrjahr			2. Lehrjahr			3. Lehrjahr			4. Lehrjahr			Gesamt		
	m	w	ges.	m	w	ges.	m	w	ges.	m	w	ges.	m	w	ges.
§ 1 BAG	1641	975	2616	1458	880	2338	1320	775	2095	759	102	861	5178	2732	7910
§ 8b (1) BAG (verlängerte Lehrzeit)	65	32	97	52	26	78	20	12	32	1		1	138	70	208
§ 8b (2) BAG (Teilqualifikation)*	26	21	47	26	14	40	17	17	34				69	52	121
<b>Summen</b>	<b>1732</b>	<b>1028</b>	<b>2760</b>	<b>1536</b>	<b>920</b>	<b>2456</b>	<b>1357</b>	<b>804</b>	<b>2161</b>	<b>760</b>	<b>102</b>	<b>862</b>	<b>5385</b>	<b>2854</b>	<b>8239</b>

<b>zum Vergleich: Summen Vorjahr</b>	<b>1682</b>	<b>993</b>	<b>2675</b>	<b>1483</b>	<b>899</b>	<b>2382</b>	<b>1485</b>	<b>789</b>	<b>2274</b>	<b>743</b>	<b>63</b>	<b>806</b>	<b>5392</b>	<b>2744</b>	<b>8136</b>
--------------------------------------	-------------	------------	-------------	-------------	------------	-------------	-------------	------------	-------------	------------	-----------	------------	-------------	-------------	-------------

Veränderung zum Vorjahr															
absolut	50	35	85	53	21	74	-128	15	-113	17	39	56	-7	110	103
in %	2,9	3,4	3,1	3,5	2,3	3	-9,4	1,9	-5,2	2,2	38	6,5	-0,1	3,9	1,3

\* Da die Ausbildungsverträge in der Teilqualifikation statistisch erstmals 2010 erfasst wurden, sind diese in den folgenden Tabellen zwecks besserer Vergleichbarkeit zu den Vorjahren nicht mehr enthalten. Eine Ausnahme stellen die Grafiken G29 bis G30 (Bundesländerzahlen) dar, weil die Teilqualifikanten auch in den Gesamtzahlen der anderen Bundesländer enthalten sind.

## G 1: Zahl der Lehrlinge 2002 - 2011

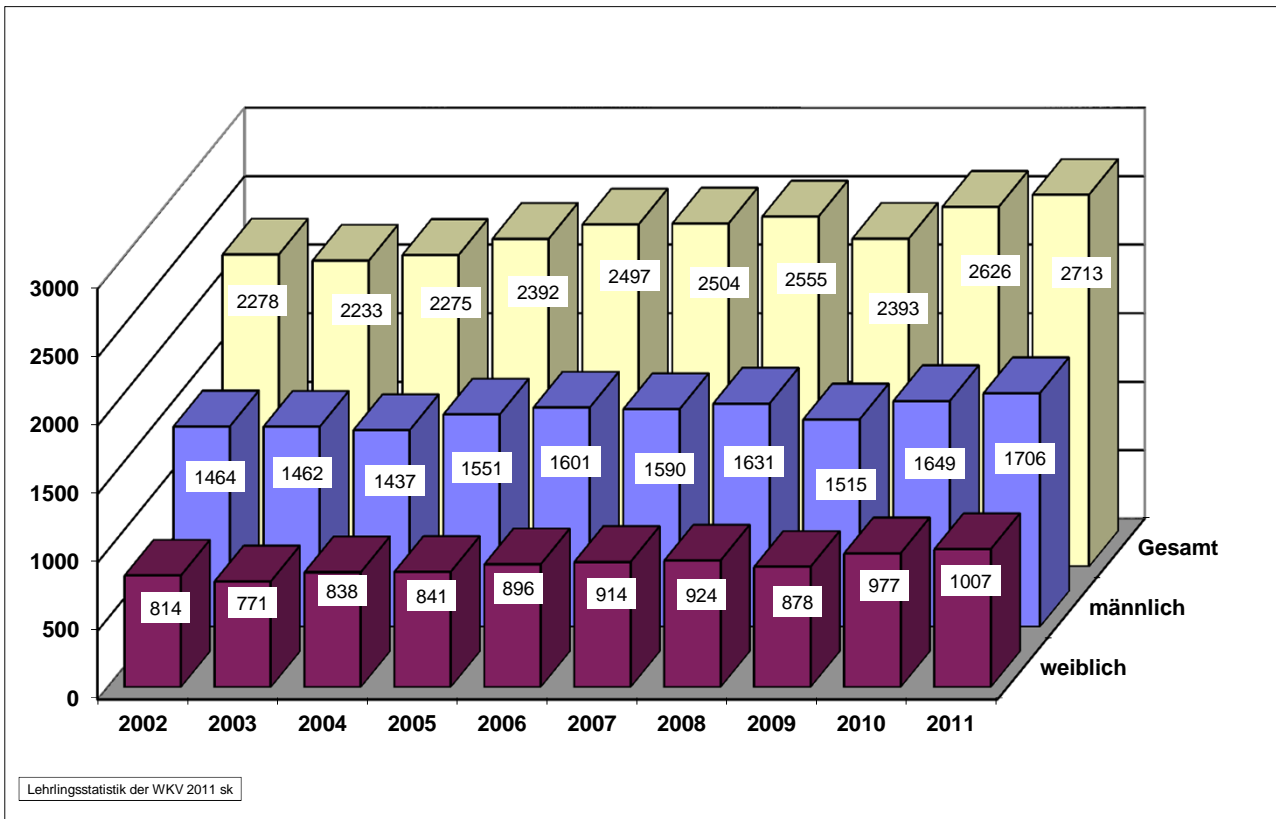


Jahr	männlich	weiblich	Gesamt
2002	4813	2402	7215
2003	4871	2345	7216
2004	4870	2420	7290
2005	5007	2473	7480
2006	5113	2620	7733
2007	5188	2730	7918
2008	5283	2766	8049
2009	5304	2729	8033
2010	5305	2696	8001
2011	5316	2802	8118

Veränderung 2010/2011 absolut	11	106	117
Veränderung 2010/2011 in %	0,21%	3,93%	1,46%

- Mit 31.12.2011 stehen insgesamt 8118 Personen in einem aufrechten Lehrverhältnis; dieser Wert liegt um 117 Personen über jenem des Vorjahres.
- Im Vergleich zu der Anzahl der Lehrlinge vor 10 Jahren (7215) bedeutet dies ein Plus von 903 Personen (12,5%).
- Bei weiblichen Lehrlingen ist im Vergleich zum Vorjahr ein Zuwachs um 106 Personen zu verzeichnen.

## G 2: Lehrlinge im 1. Lehrjahr (2002 - 2011)

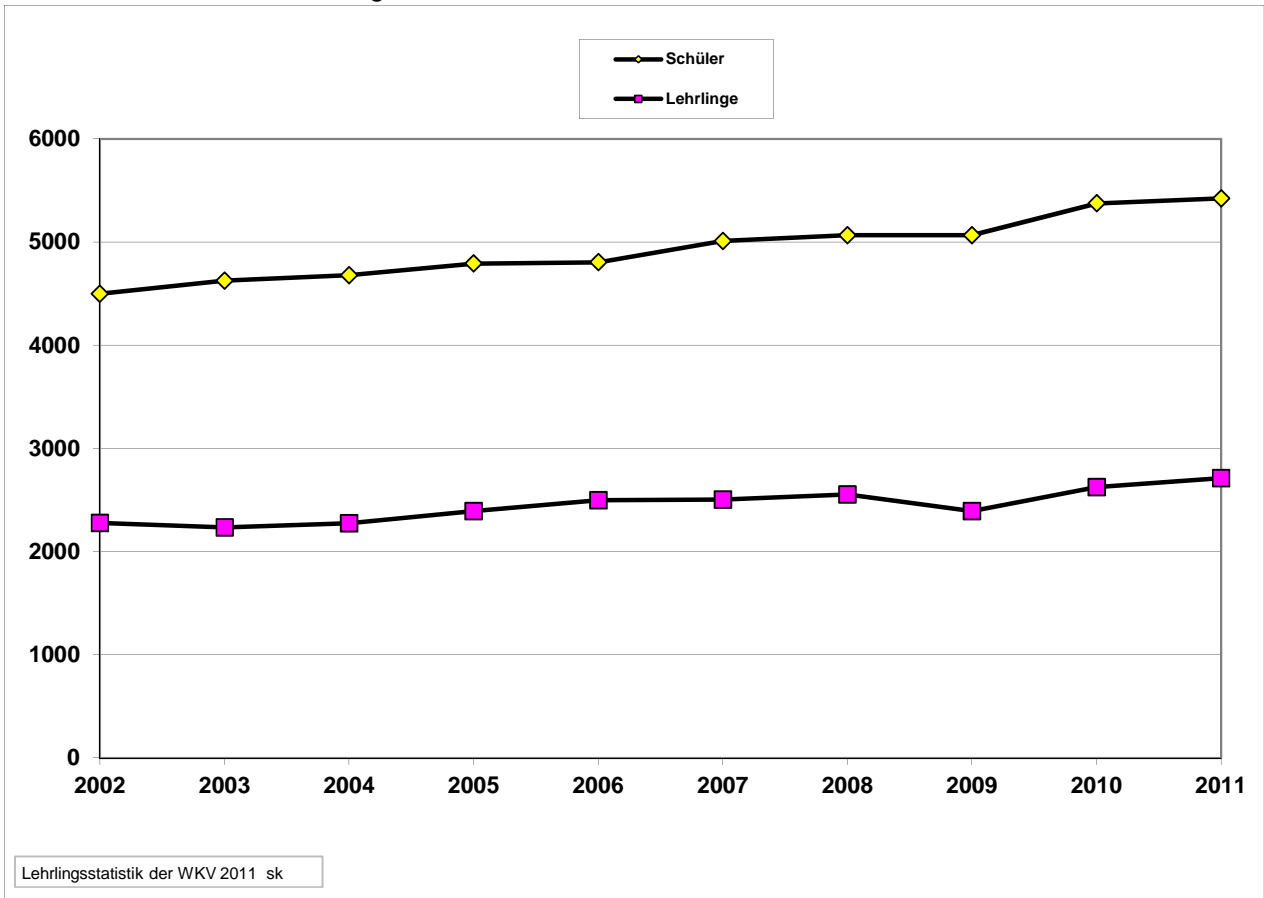


Jahr	männlich	weiblich	Gesamt
2002	1464	814	2278
2003	1462	771	2233
2004	1437	838	2275
2005	1551	841	2392
2006	1601	896	2497
2007	1590	914	2504
2008	1631	924	2555
2009	1515	878	2393
2010	1649	977	2626
2011	1706	1007	2713

Veränderung 2010/2011 absolut	57	30	87
Veränderung 2010/2011 in %	3,46%	3,07%	3,31%

- Im abgelaufenen Jahr wurden insgesamt (also in allen Lehrjahren zusammen) 3541 Lehrverträge abgeschlossen; gegenüber dem Vorjahr bedeutet dies ein Plus von 140.
- Im ersten Lehrjahr sind im vergangenen Jahr 2713 neue Lehrverträge abgeschlossen, was einem Zuwachs von 87 Neueinstellungen entspricht.
- Im Vergleich zum Wert des Jahres 2002 liegt die Anzahl der Lehrlinge im ersten Lehrjahr um 435 Personen höher; dies entspricht einem Plus von 19,1 %.

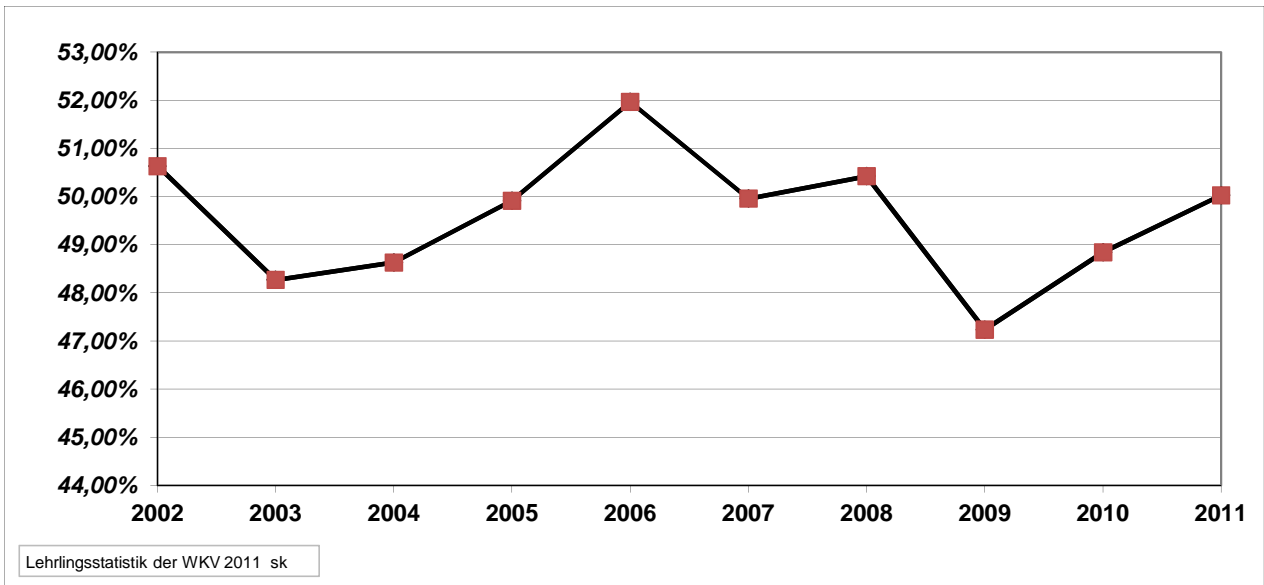
### G3: Schüler im 9. Schuljahr und Lehreintritte



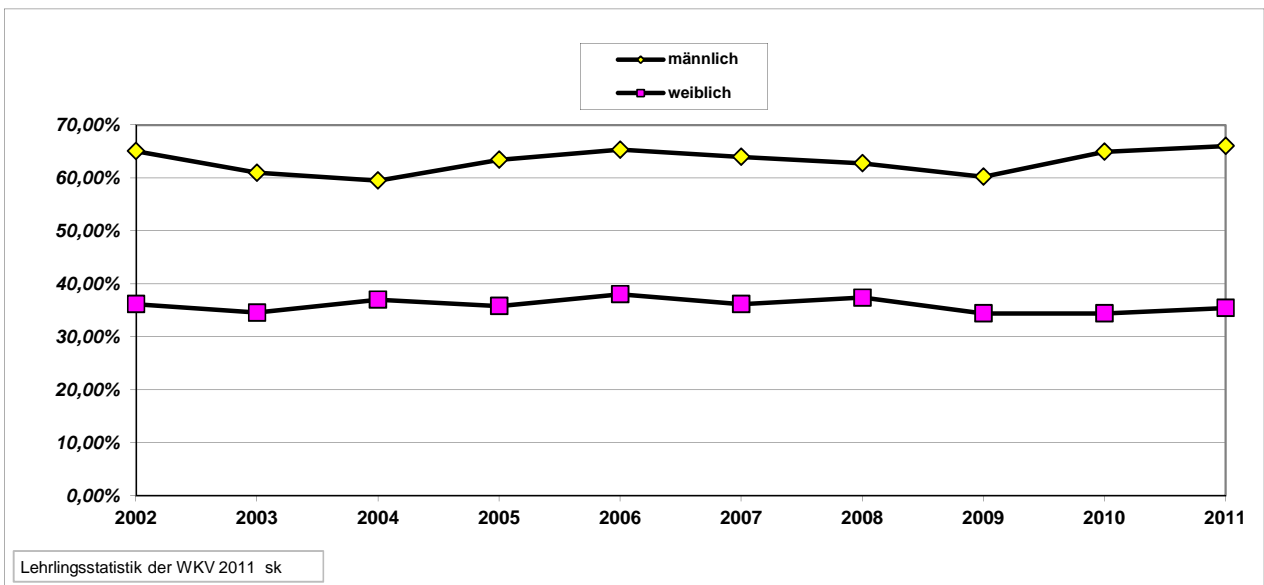
Schüler im 9. Schuljahr *)			Lehreintritte						
Jahr	m	w	Ges.	m	in %	w	in %	Ges.	in %
2002	2249	2250	4499	1464	65,10%	814	36,18%	2278	50,63%
2003	2397	2229	4626	1462	60,99%	771	34,59%	2233	48,27%
2004	2415	2263	4678	1437	59,50%	838	37,03%	2275	48,63%
2005	2444	2348	4792	1551	63,46%	841	35,82%	2392	49,92%
2006	2450	2355	4805	1601	65,35%	896	38,05%	2497	51,97%
2007	2485	2527	5012	1590	63,98%	914	36,17%	2504	49,96%
2008	2598	2469	5067	1631	62,78%	924	37,42%	2555	50,42%
2009	2515	2551	5066	1515	60,24%	878	34,42%	2393	47,24%
2010	2539	2837	5376	1649	64,95%	977	34,44%	2626	48,85%
2011	2584	2839	5423	1706	66,02%	1007	35,47%	2713	50,03%

\*) Quelle: Amt der Vfbg. Landesregierung

**G4: Anteil der Lehreintritte (2002 - 2011) bei Schülern im 9. Schuljahr (gesamt)**



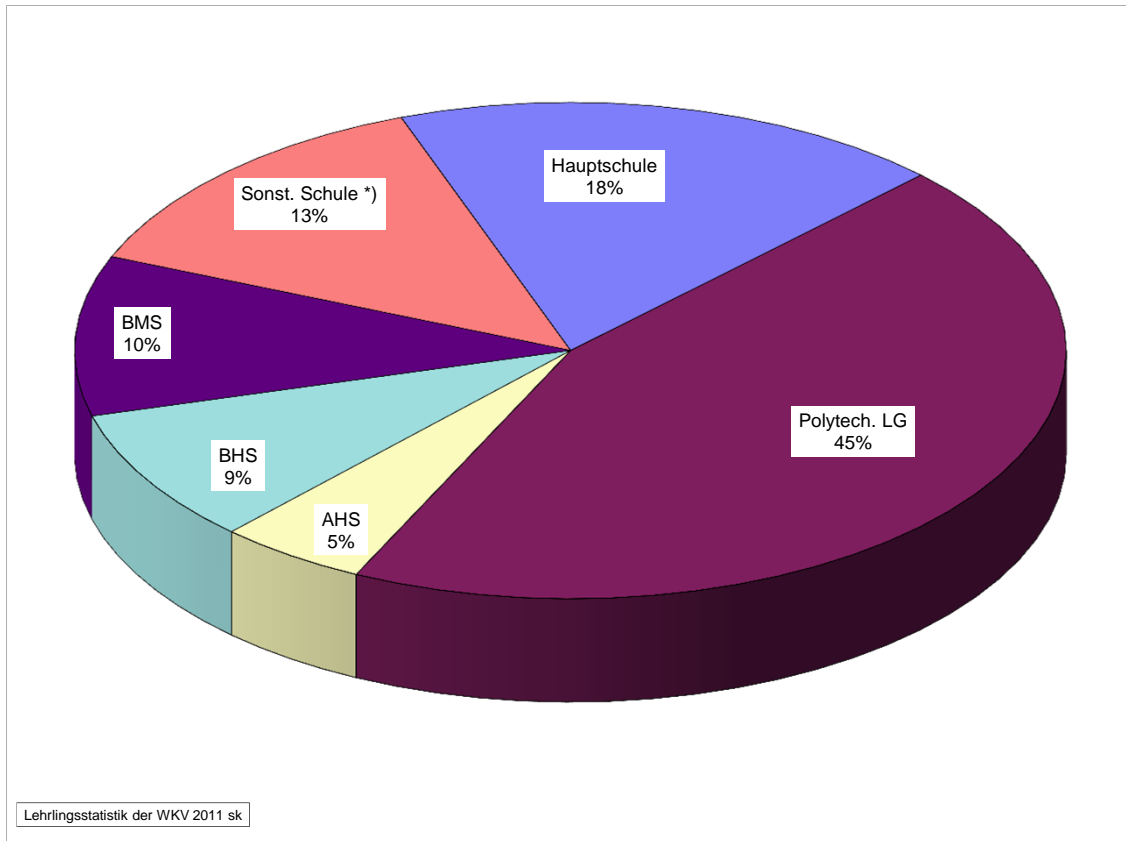
**G5: Anteil der Lehreintritte (2002 - 2011) bei den Schülern im 9. Schuljahr (nach Geschlecht)**



- ➔ Der Anteil der Jugendlichen im 9. Schuljahr, die sich für eine Lehrlingsausbildung entschieden haben, liegt im Jahr 2011 bei 50 %. Im Vergleich zum Vorjahr (48,9 %) bedeutet dies wieder einen Anstieg.

## G 6: Schulbildung der Lehrlinge im 1. Lehrjahr

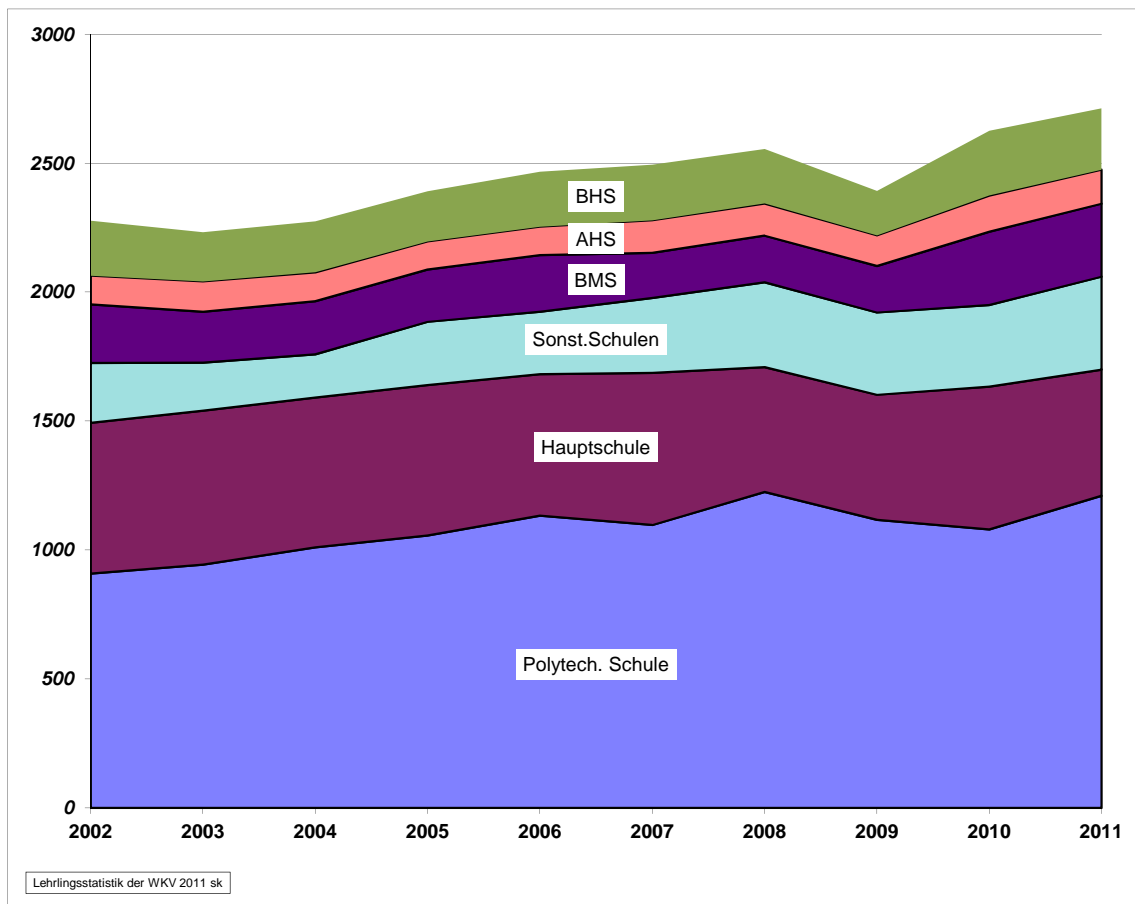
(letzte, vor Lehrzeitbeginn besuchte Schule)



Schule	männlich		weiblich		Gesamt			
	2010	2011	2010	2011	2010	%	2011	%
Hauptschule	379	334	175	156	554	21,1%	490	18,1%
Polytech. LG	747	814	333	396	1080	41,1%	1210	44,6%
AHS	53	78	88	54	141	5,4%	132	4,9%
BHS	147	136	104	102	251	9,6%	238	8,8%
BMS	123	114	161	169	284	10,8%	283	10,4%
Sonst. Schule *)	200	230	116	130	316	12,0%	360	13,3%
	<b>1649</b>	<b>1706</b>	<b>977</b>	<b>1007</b>	<b>2626</b>	<b>100,0%</b>	<b>2713</b>	<b>100,0%</b>

\*) Hier sind auch Berufsschule und Sonderschule mitgezählt

## G6a: Veränderungen der Vorbildung beim Eintritt in die Lehre

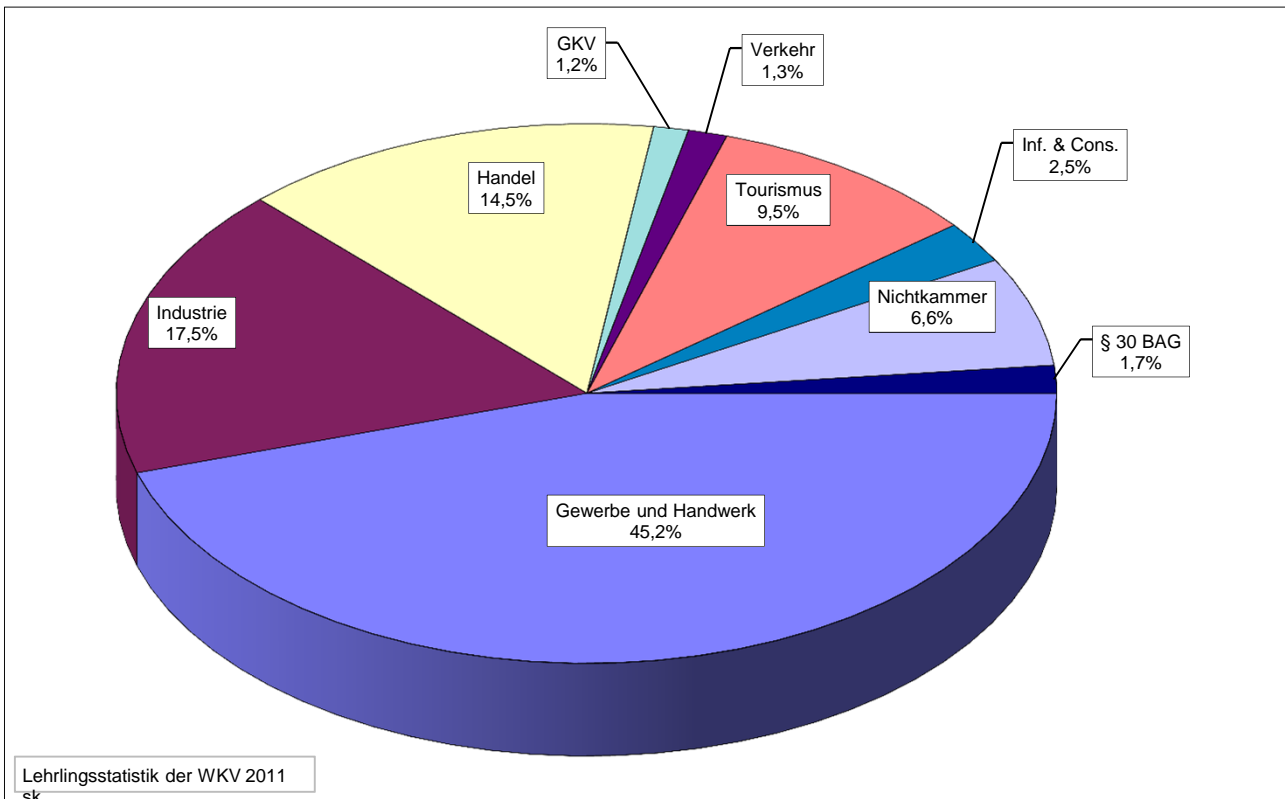


Schule	2002	2003	2004	2005	2006	2007	2008	2009	2010	2011
Polytech. Schule	909	943	1010	1056	1133	1097	1225	1117	1080	1210
Hauptschule	584	598	581	584	549	590	484	485	554	490
BMS	228	197	206	203	220	174	181	181	284	283
Sonst. Schule *)	232	186	168	245	242	291	329	319	316	360
BHS	213	191	198	195	213	215	211	173	251	238
AHS	111	118	112	109	110	127	125	118	141	132
<b>Gesamt</b>	<b>2277</b>	<b>2233</b>	<b>2275</b>	<b>2392</b>	<b>2467</b>	<b>2494</b>	<b>2555</b>	<b>2393</b>	<b>2626</b>	<b>2713</b>

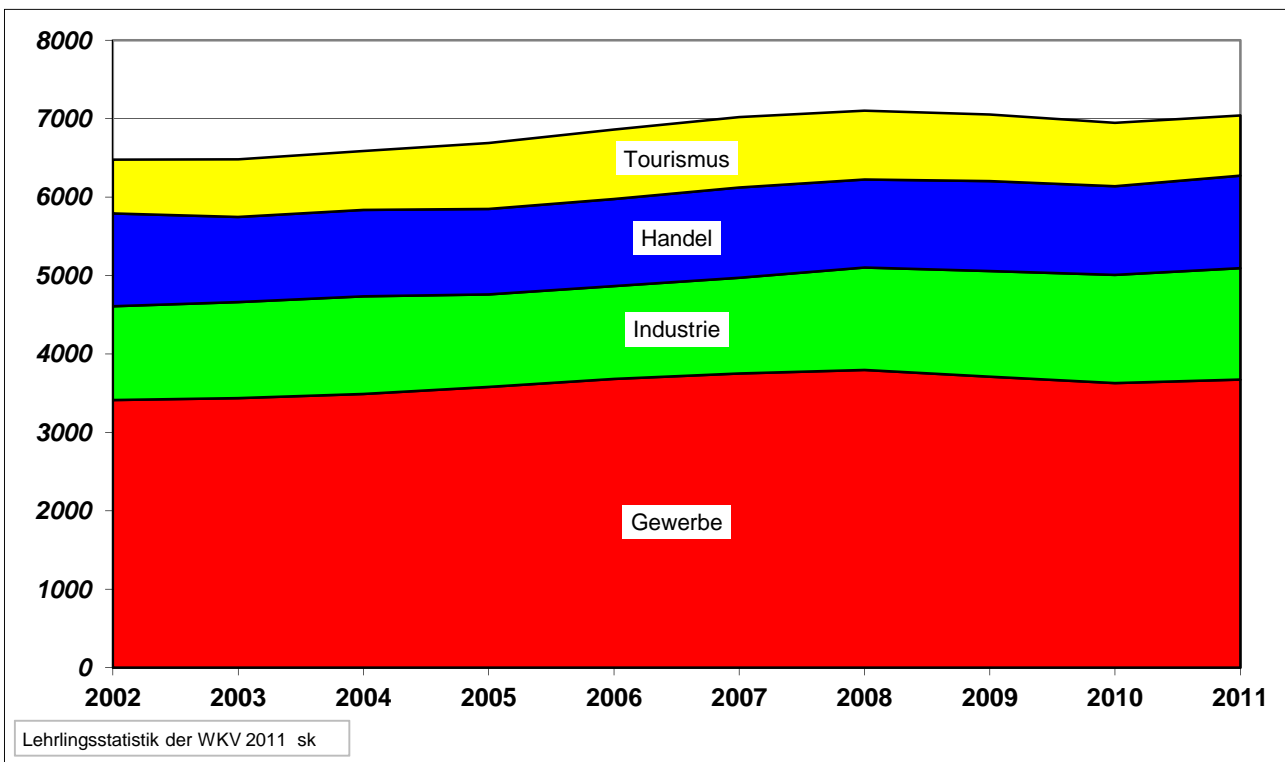
- ➔ Auch im Jahr 2011 hat die zahlenmäßig größte Gruppe der Lehrlinge (44,6%) die Polytechnische Schule absolviert.
- ➔ Auf die BMS, BHS und AHS entfallen 24,1 % der Lehrlinge.
- ➔ Der Anteil jener Lehrlinge, die aus der Hauptschule und der sonstigen Schulen in ein Lehrverhältnis eintreten, bewegt sich nach wie vor in etwa bei einem Drittel.



## G 7: Lehrlinge nach Sparten: Stand 31.12.2011

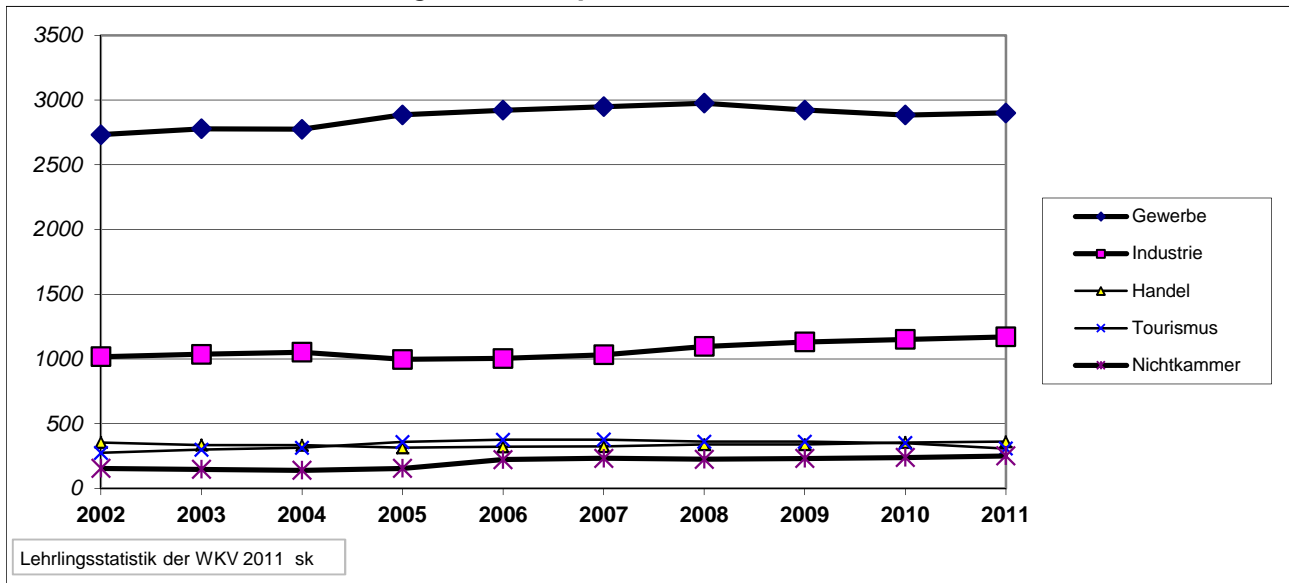


## G 8: Lehrlinge nach Sparten (2002 - 2011)

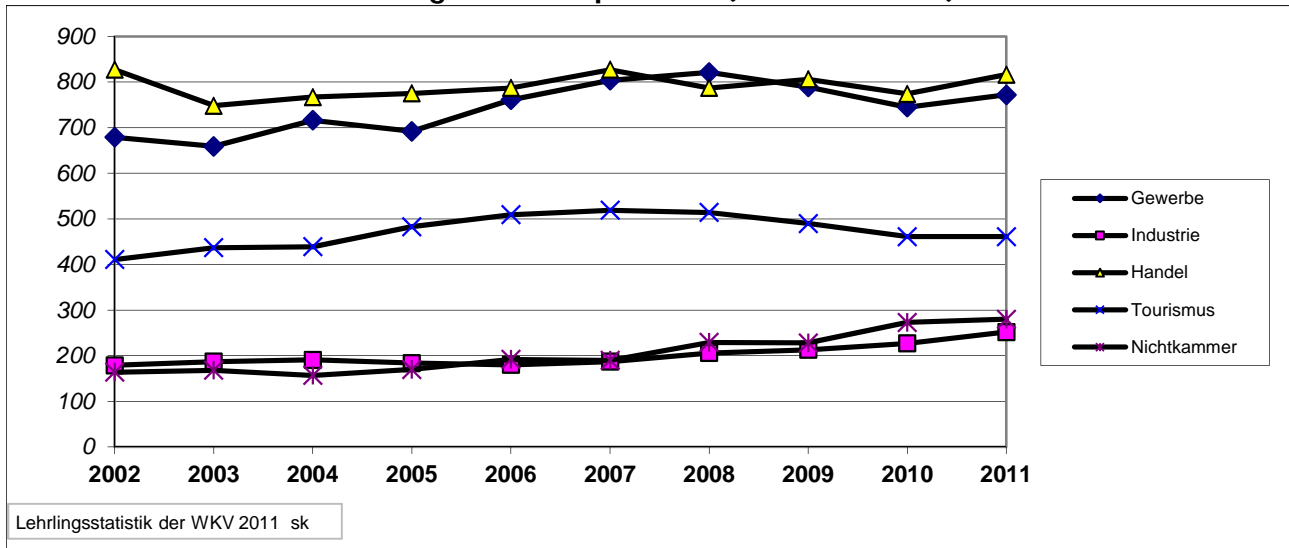


- Mit 3672 Lehrlingen ist die Sparte Gewerbe und Handwerk nach wie vor der wichtigste Lehrlingsausbilder (45,2 %).

## G 9: Männliche Lehrlinge nach Sparten (2002 - 2011)



## G 10: Weibliche Lehrlinge nach Sparten (2002 - 2011)

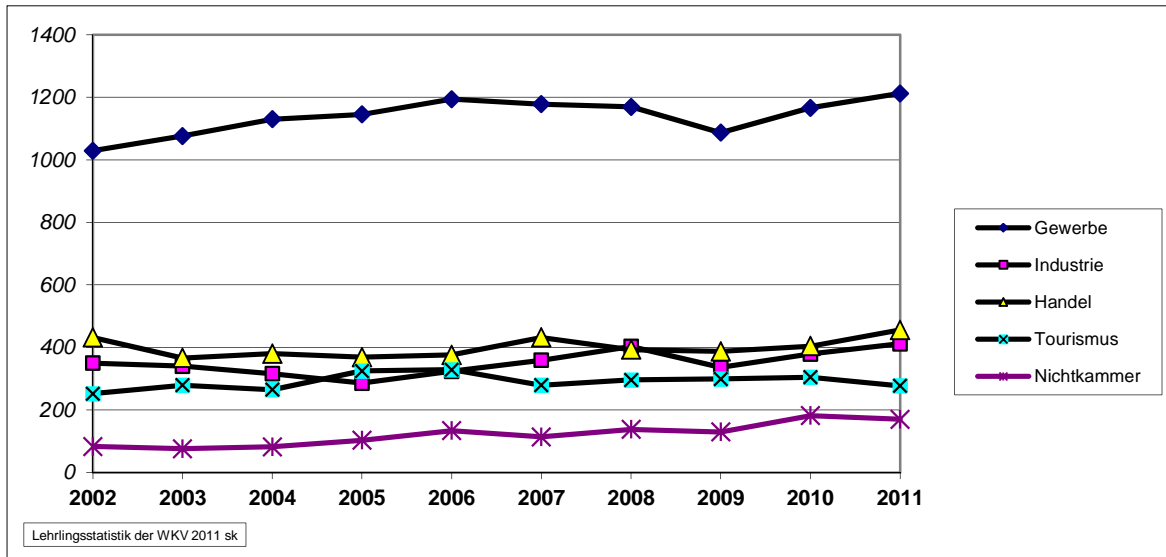


Jahr	Gewerbe u. Handw.			Industrie			Handel			GKV			Verkehr			Tourismus			Information u. Consulting			Nichtkam-mermitgl.			§ 30 BAG		
	m	w	Ges.	m	w	Ges.	m	w	Ges.	m	w	Ges.	m	w	Ges.	m	w	Ges.	m	w	Ges.	m	w	Ges.	m	w	Ges.
2002	2732	679	3411	1018	179	1197	355	827	1182	31	37	68	99	28	127	275	411	686	148	77	225	155	164	319			
2003	2778	659	3437	1037	187	1224	336	748	1084	28	35	63	99	27	126	300	437	737	145	84	229	148	168	316			
2004	2775	716	3491	1052	191	1243	334	767	1101	25	37	62	111	27	138	314	439	753	119	86	205	140	157	297			
2005	2886	692	3578	997	184	1181	315	775	1090	20	48	68	106	29	135	359	483	842	111	82	193	155	170	325	58	10	68
2006	2921	761	3682	1004	180	1184	322	787	1109	25	54	79	65	38	103	376	509	885	105	84	189	223	192	415	72	15	87
2007	2949	804	3753	1033	187	1220	324	827	1151	26	53	79	65	45	110	377	519	896	86	88	174	233	190	423	95	17	112
2008	2976	821	3797	1097	206	1303	339	787	1126	23	59	82	65	41	106	361	514	875	106	85	191	226	229	455	90	24	114
2009	2923	789	3712	1132	213	1345	339	806	1145	29	55	84	67	34	101	361	490	851	101	90	191	232	228	460	120	24	144
2010	2884	745	3629	1152	227	1379	355	774	1129	36	54	90	69	38	107	350	461	811	98	101	199	239	273	512	122	23	145
2011	2900	772	3672	1171	252	1423	362	816	1178	42	55	97	67	42	109	308	461	769	100	103	203	252	280	532	114	21	135

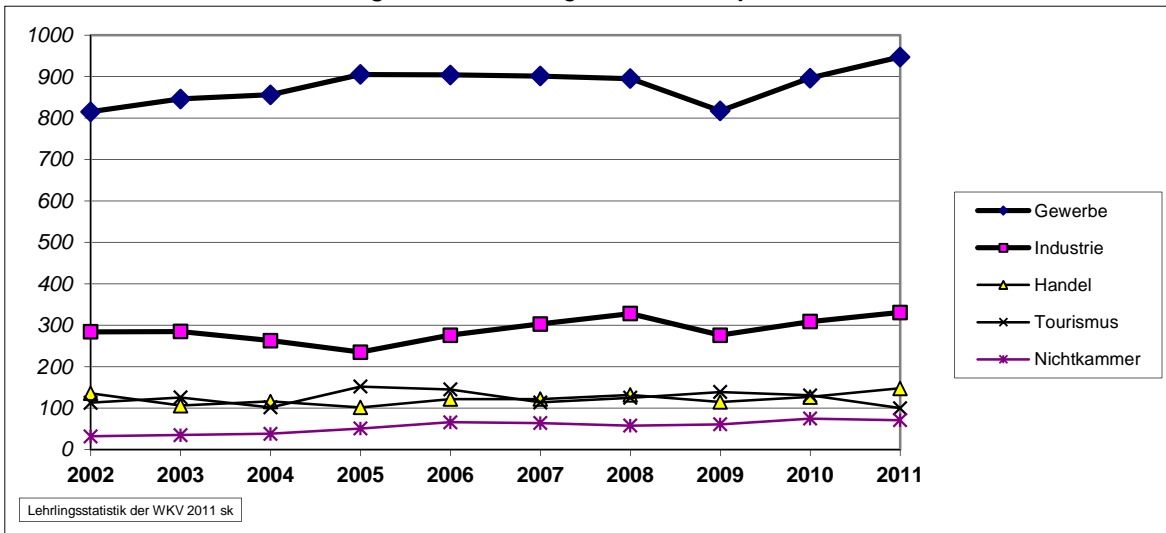
Differenz 2010/2011:

abs.	16	27	43	19	25	44	7	42	49	6	1	7	-2	4	2	-42	0	-42	2	2	4	13	7	20	-8	-2	-10
%	0,6	3,6	1,2	1,6	11,0	3,2	2,0	5,4	4,3	16,7	1,9	7,8	-2,9	10,5	1,9	-12,0	0,0	-5,2	2,0	2,0	2,0	5,4	2,6	3,9	-6,6	-8,7	-6,9

G 11: Lehrlinge (gesamt) im 1. Lehrjahr nach Sparten (2002 - 2011)



G 12: Männliche Lehrlinge im 1. Lehrjahr nach Sparten (2002 - 2011)



G 13: Weibliche Lehrlinge im 1. Lehrjahr nach Sparten (2002 - 2011)

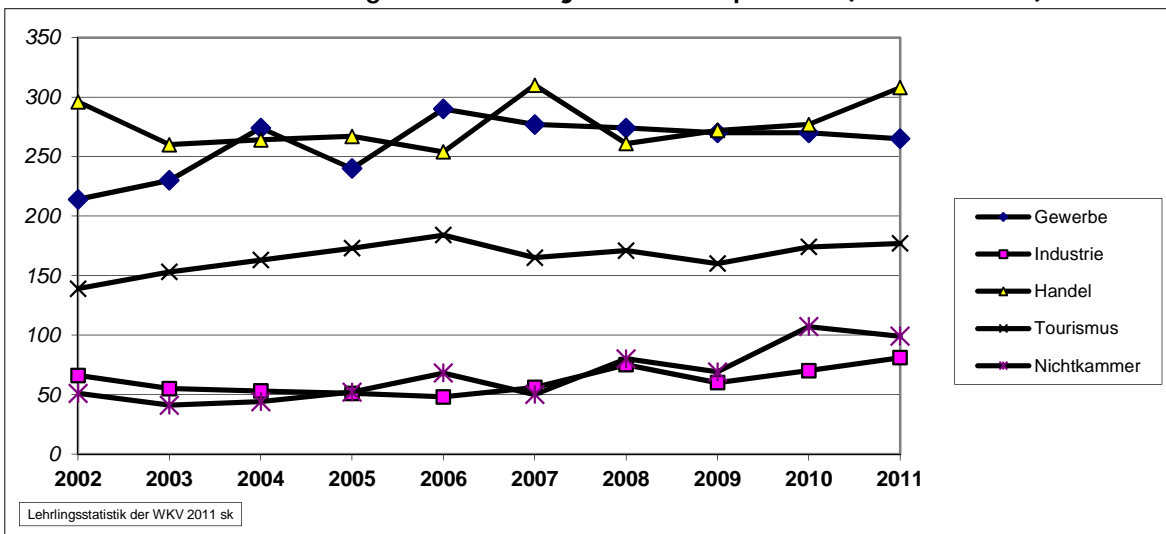


Tabelle: Lehrlinge im 1. Lehrjahr

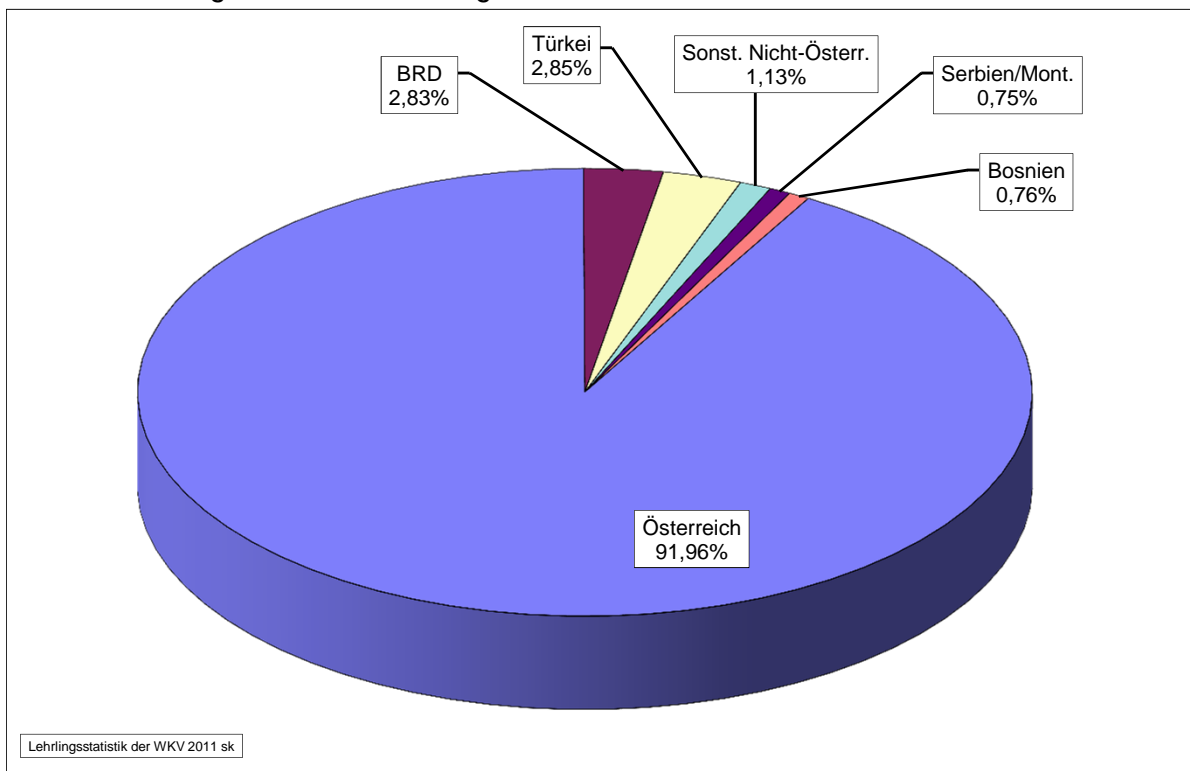
Jahr	Gewerbe u. Handw.			Industrie			Handel			GKV			Verkehr			Tourismus + Freizeitw.			Info + Cons.			Nichtkam-mermitgl.			§ 30 BAG		
	m	w	Ges.	m	w	Ges.	m	w	Ges.	m	w	Ges.	m	w	Ges.	m	w	Ges.	m	w	Ges.	m	w	Ges.	m	w	Ges.
2002	815	214	1029	284	66	350	136	296	432	10	14	24	31	9	40	113	139	252	43	25	68	32	51	83			
2003	846	230	1076	285	55	340	106	260	366	7	8	15	24	6	30	126	153	279	33	18	51	35	41	76			
2004	856	274	1130	263	53	316	116	264	380	5	13	18	34	7	41	102	163	265	23	20	43	38	44	82			
2005	905	240	1145	235	51	286	102	267	369	4	15	19	16	13	29	152	173	325	34	20	54	51	52	103	52	10	62
2006	904	290	1194	276	48	324	122	254	376	7	15	22	19	12	31	145	184	329	29	17	46	66	68	134	33	8	41
2007	901	277	1178	303	56	359	122	310	432	9	8	17	13	15	28	114	165	279	19	26	45	64	50	114	45	7	52
2008	895	274	1169	328	75	403	132	261	393	6	15	21	18	11	29	125	171	296	38	25	63	58	80	138	31	12	43
2009	817	270	1087	276	60	336	115	272	387	10	11	21	20	7	27	139	160	299	20	19	39	61	69	130	57	10	67
2010	896	270	1166	309	70	379	127	277	404	15	18	33	23	17	40	131	174	305	27	36	63	75	107	182	46	8	54
2011	947	265	1212	331	81	412	148	308	456	15	21	36	21	18	39	100	177	277	29	30	59	71	99	170	44	8	52

Differenz 2010/2011:																													
abs.	51	-5	46	22	11	33	21	31	52	0	3	3	-2	1	-1	-31	3	-28	2	-6	-4	-4	-8	-12	-2	0	-2		
%	5,7	-1,9	3,9	7,1	15,7	8,7	16,5	11,2	12,9	0,0	16,7	9,1	-8,7	5,9	-2,5	-23,7	1,7	-9,2	7,4	-16,7	-6,3	-5,3	-7,5	-6,6	-4,3	0,0	-3,7		

Die Lehrlingszahlen des 1. Lehrjahres bei den Nichtkammermitgliedern teilen sich wie folgt auf:

	m	w	ges.
Offentl. Verwaltung	13	31	44
Apotheken	0	22	22
Energieversorgung	24	6	30
Sonstige	34	40	74
Gesamt	71	99	170

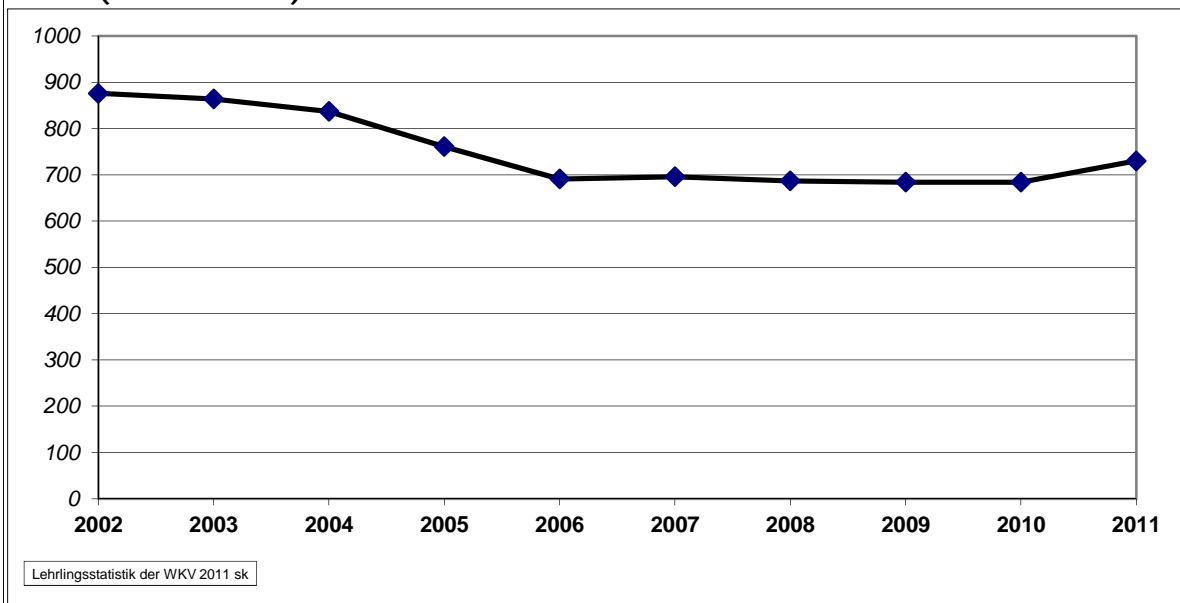
## G 16: Lehrlinge nach Staatsbürgerschaft 2011



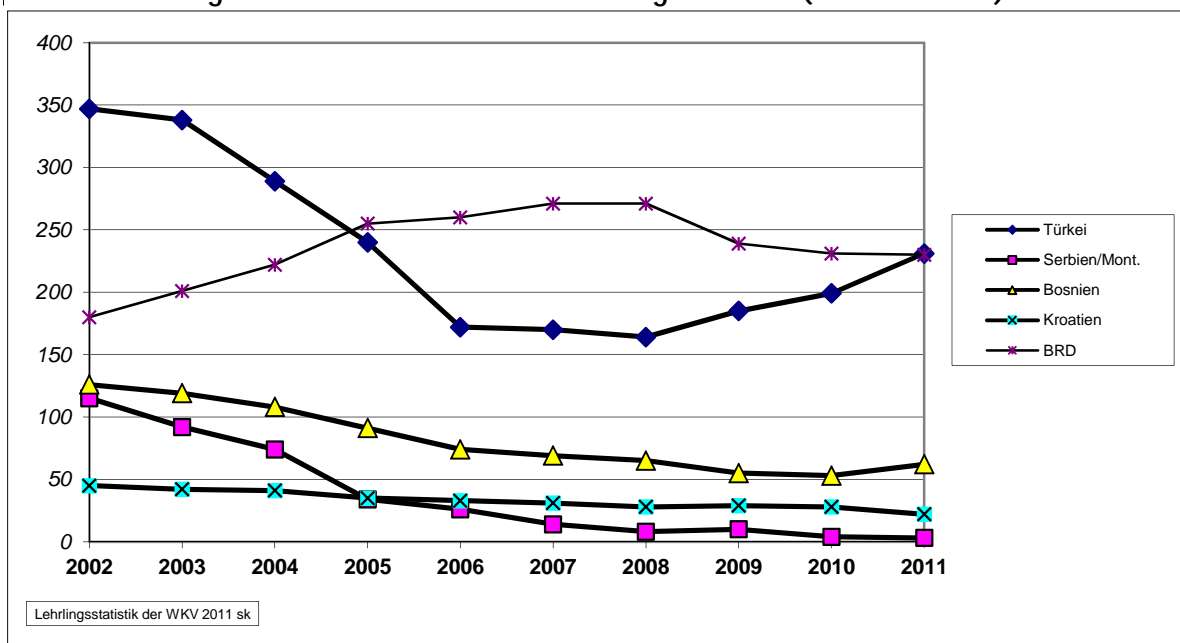
Staatsbürgerschaft	Lehrlinge			Prozent
	männl.	weibl.	Gesamt	
Österreich	4856	2528	7384	90,96%
Türkei	152	79	231	2,85%
BRD	140	90	230	2,83%
Sonst. Nicht-Österr.	59	33	92	1,13%
Bosnien	42	20	62	0,76%
Serbien/Mont.	34	27	61	0,75%
Kroatien	12	10	22	0,27%
Schweiz	9	10	19	0,23%
Slowenien	7	3	10	0,12%
Italien	5	2	7	0,09%
Gesamt	5316	2802	8118	100,00%

- Auch im Jahr 2011 sind etwa 9 % der Lehrlinge ausländische Staatsbürger.
- Den höchsten Anteil an ausländischen Lehrlingen stellen die Jugendlichen mit deutscher Staatsbürgerschaft (2,8%). Es folgt die Türkei mit 2,8 %.

G 17: Lehrlinge mit nicht-österr. Staatsbürgerschaft gesamt  
(2002 - 2011)

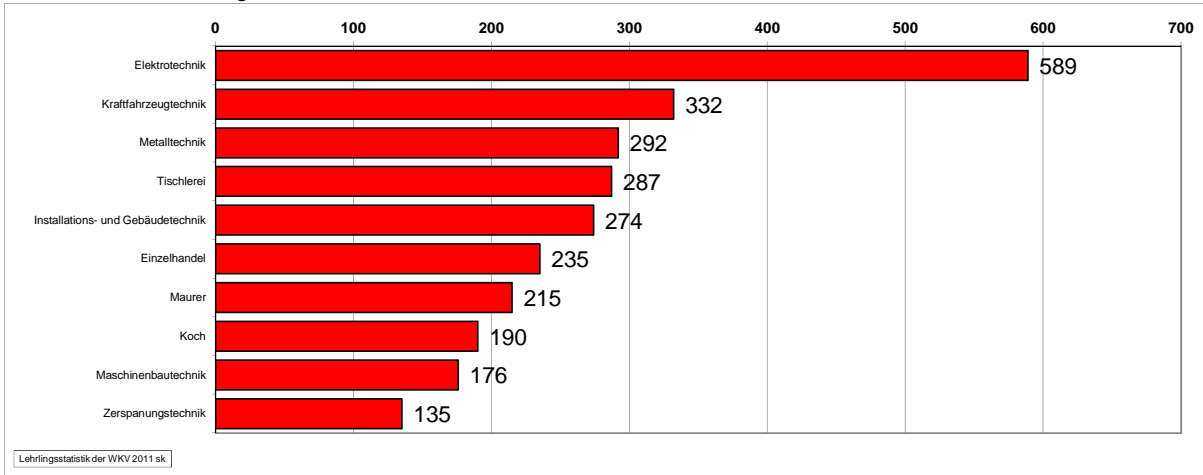


G 18: Lehrlinge mit nicht-österr. Staatsbürgerschaft (2002 - 2011)

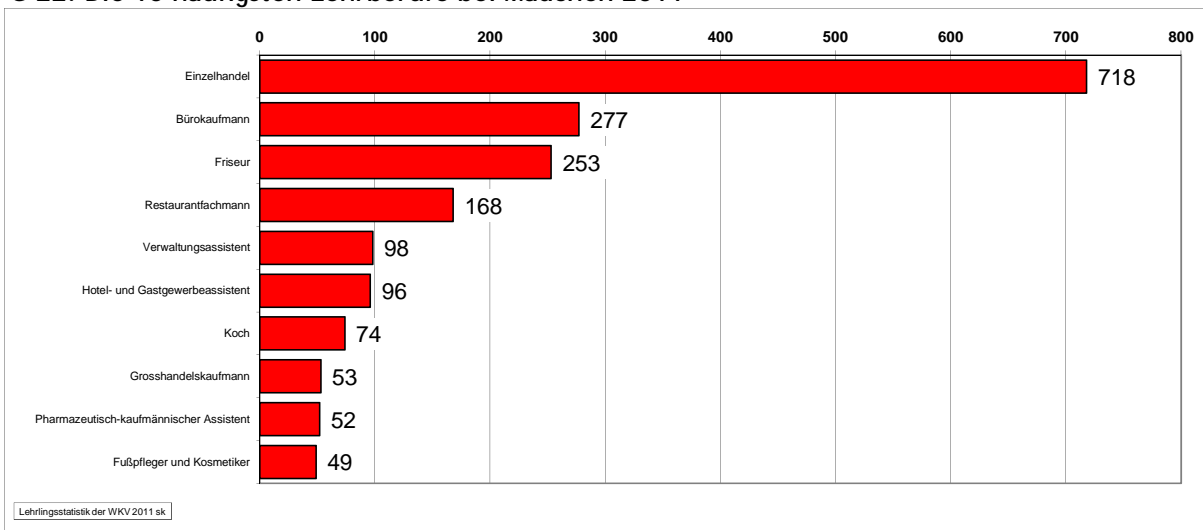


Staatsbürgerschaft	2002	2003	2004	2005	2006	2007	2008	2009	2010	2011
Türkei	347	338	289	240	172	170	164	185	199	231
Serbien/Mont.	115	92	74	34	26	14	8	10	4	3
Bosnien	126	119	108	91	74	69	65	55	53	62
Kroatien	45	42	41	35	33	31	28	29	28	22
BRD	180	201	222	255	260	271	271	239	231	230
<b>Nicht-Österreicher Gesamt</b>	<b>876</b>	<b>864</b>	<b>837</b>	<b>761</b>	<b>691</b>	<b>696</b>	<b>687</b>	<b>684</b>	<b>684</b>	<b>730</b>

### G 21: Die 10 häufigsten Lehrberufe bei Burschen 2011



### G 22: Die 10 häufigsten Lehrberufe bei Mädchen 2011

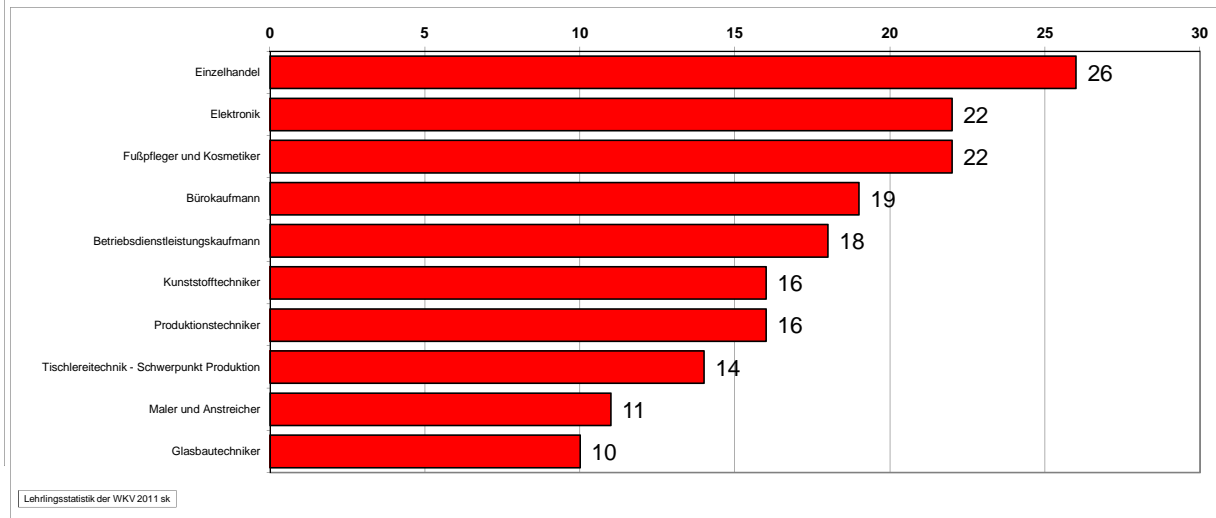


Burschen	
Lehrberuf	Anzahl
Elektrotechnik	589
Kraftfahrzeugtechnik	332
Metalltechnik	292
Tischlerei	287
Installations- und Gebäudetechnik	274
Einzelhandel	235
Maurer	215
Koch	190
Maschinenbautechnik	176
Zerspanungstechnik	135

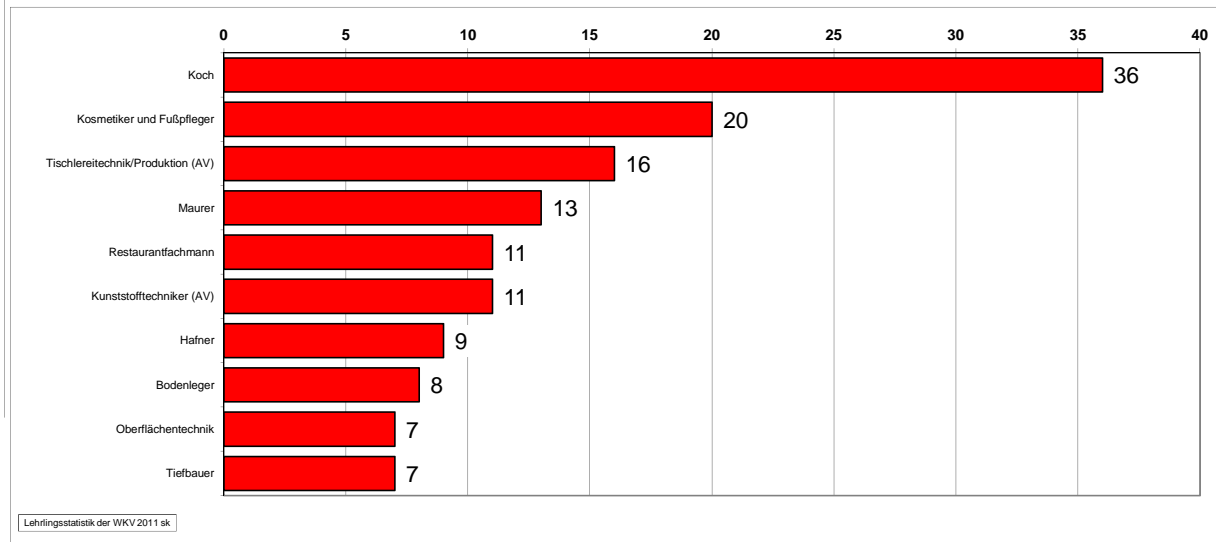
Mädchen	
Lehrberuf	Anzahl
Einzelhandel	718
Bürokaufmann	277
Friseur	253
Restaurantfachmann	168
Verwaltungsassistent	98
Hotel- und Gastgewerbeassistent	96
Koch	74
Grosshandelskaufmann	53
Pharmazeutisch-kaufmännischer Assistent	52
Fußpfleger und Kosmetiker	49

- ➔ In der Beliebtheitsskala ganz oben ist bei den männlichen Jugendlichen der Elektrotechniker, bei weiblichen Lehrlingen finden sich nach wie vor die Einzelhandelskauffrau, die Bürokauffrau und die Friseurin im Spitzenfeld.
- ➔ Bei den weiblichen Lehrlingen konzentriert sich die Ausbildung weiterhin auf einige wenige Lehrberufe; fast die Hälfte aller weiblichen Lehrlinge werden in drei Lehrberufen ausgebildet, nimmt man die 10 häufigsten Lehrberufe, so beläuft sich der Anteil an der Gesamtanzahl der weiblichen Lehrlinge bereits auf fast 70 %.
- ➔ Bei den männlichen Lehrlingen werden in den 10 beliebtesten Lehrberufen werden 2725 Lehrlinge ausgebildet, was bezogen auf die Gesamtanzahl der männlichen Lehrlingen einem Anteil von ca. 51 % entspricht.

### G 23: Die 10 Lehrberufe mit dem größten Zuwachs 2011



### G 24: Die 10 Lehrberufe mit dem größten Rückgang 2011



#### Größte Zuwächse

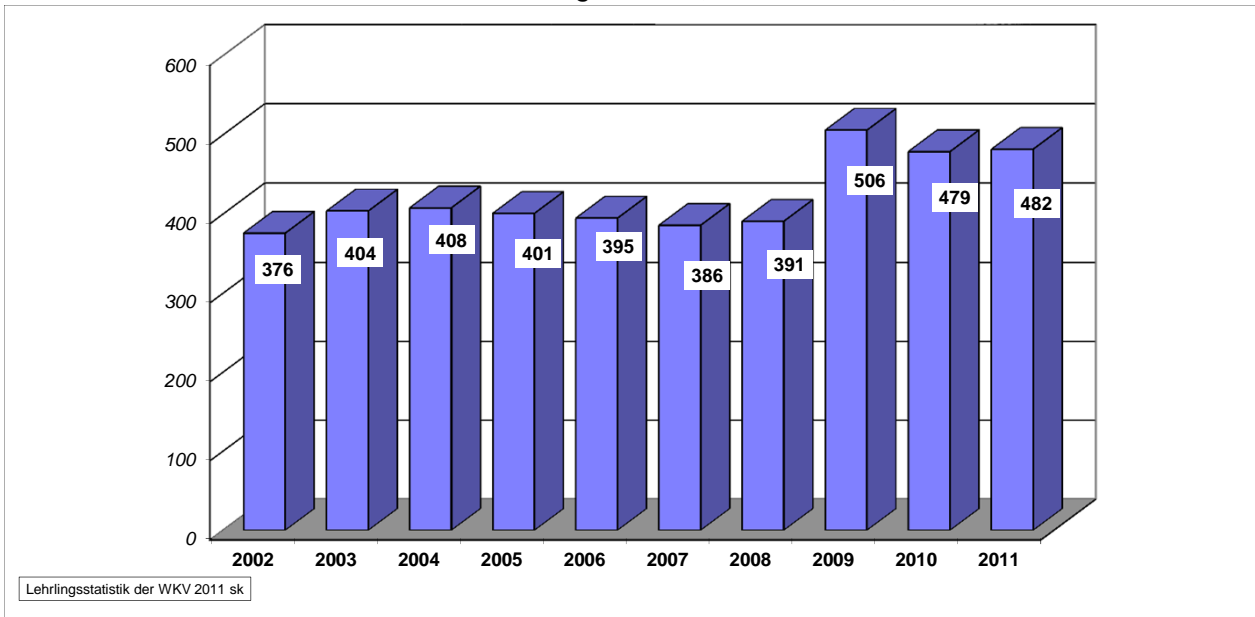
Beruf	Anzahl		Zuwachs
	2010	2011	
Einzelhandel	923	949	26
Elektronik	0	22	22
Fußpfleger und Kosmetiker	28	50	22
Bürokaufmann	322	341	19
Betriebsdienstleistungskaufmann	7	25	18
Kunststofftechniker	59	75	16
Produktionstechniker	71	87	16
Tischlereitechnik - Schwerpunkt Produktion	38	52	14
Maler und Anstreicher	148	159	11
Glasbautechniker	7	17	10

#### Größte Rückgänge

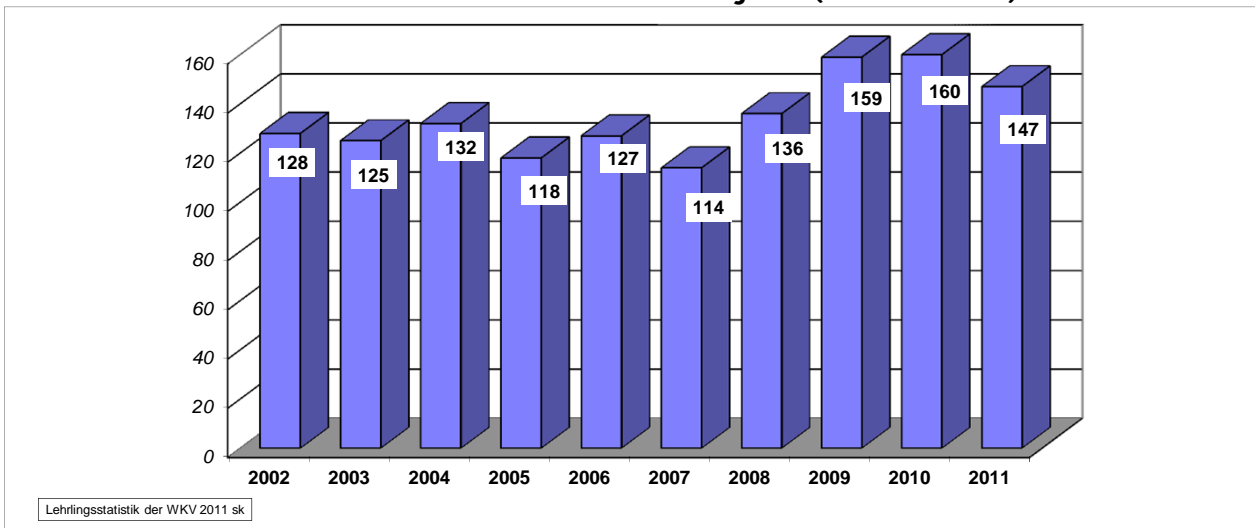
Beruf	Anzahl		Rückgang
	2010	2011	
Koch	300	264	36
Kosmetiker und Fußpfleger	37	17	20
Tischlereitechnik/Produktion (AV)	17	1	16
Maurer	228	215	13
Restaurantfachmann	222	211	11
Kunststofftechniker (AV)	11	0	11
Hafner	14	5	9
Bodenleger	31	23	8
Oberflächentechnik	31	24	7
Tiefbauer	15	8	7



### G 24c: Mädchen in Männerberufen - gesamt (2002 - 2011)



### G 24d: Mädchen in Männerberufen - im 1. Lehrjahr (2002 - 2011)

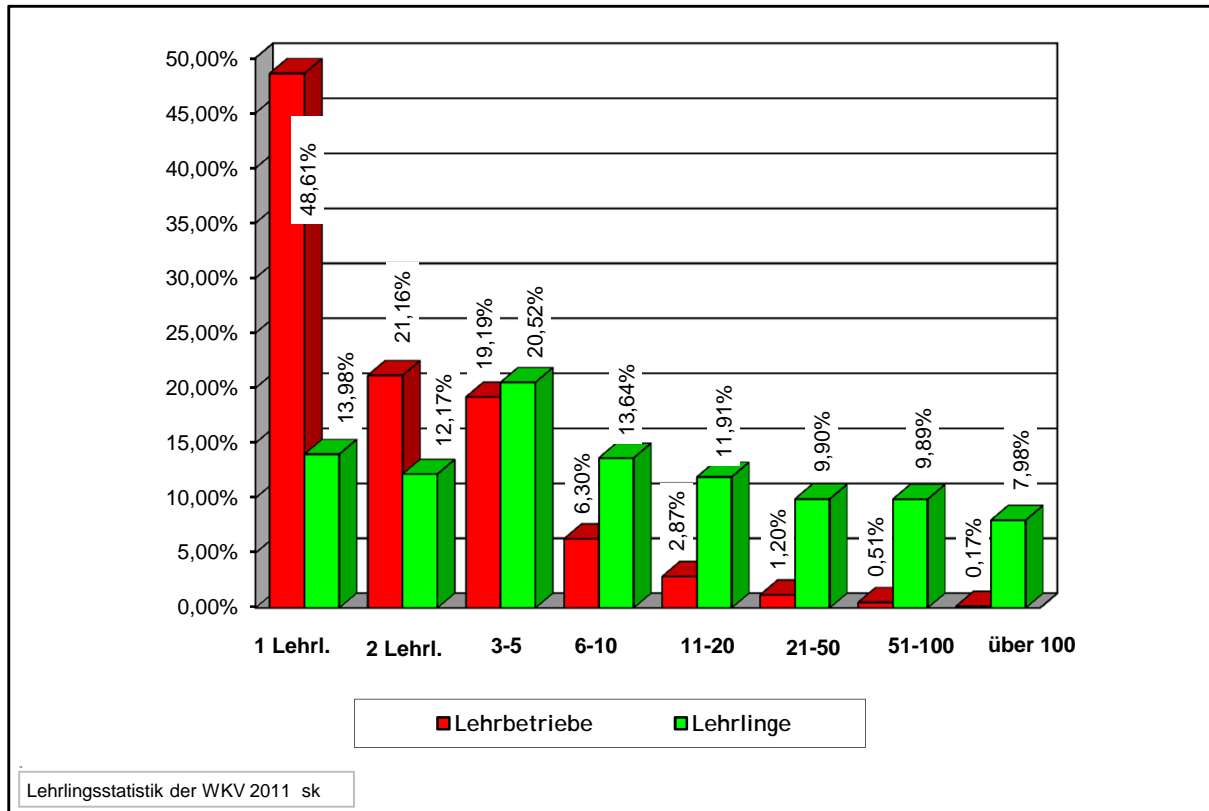


Jahr	Anzahl gesamt	1. Lj.
2002	376	128
2003	404	125
2004	408	132
2005	401	118
2006	395	127
2007	386	114
2008	391	136
2009	506	159
2010	479	160
2011	482	147

- Grundlage dieser Zahlen ist eine offizielle Liste des AMS über jene Lehrberufe, in denen der Frauenanteil unter 40 % liegt.



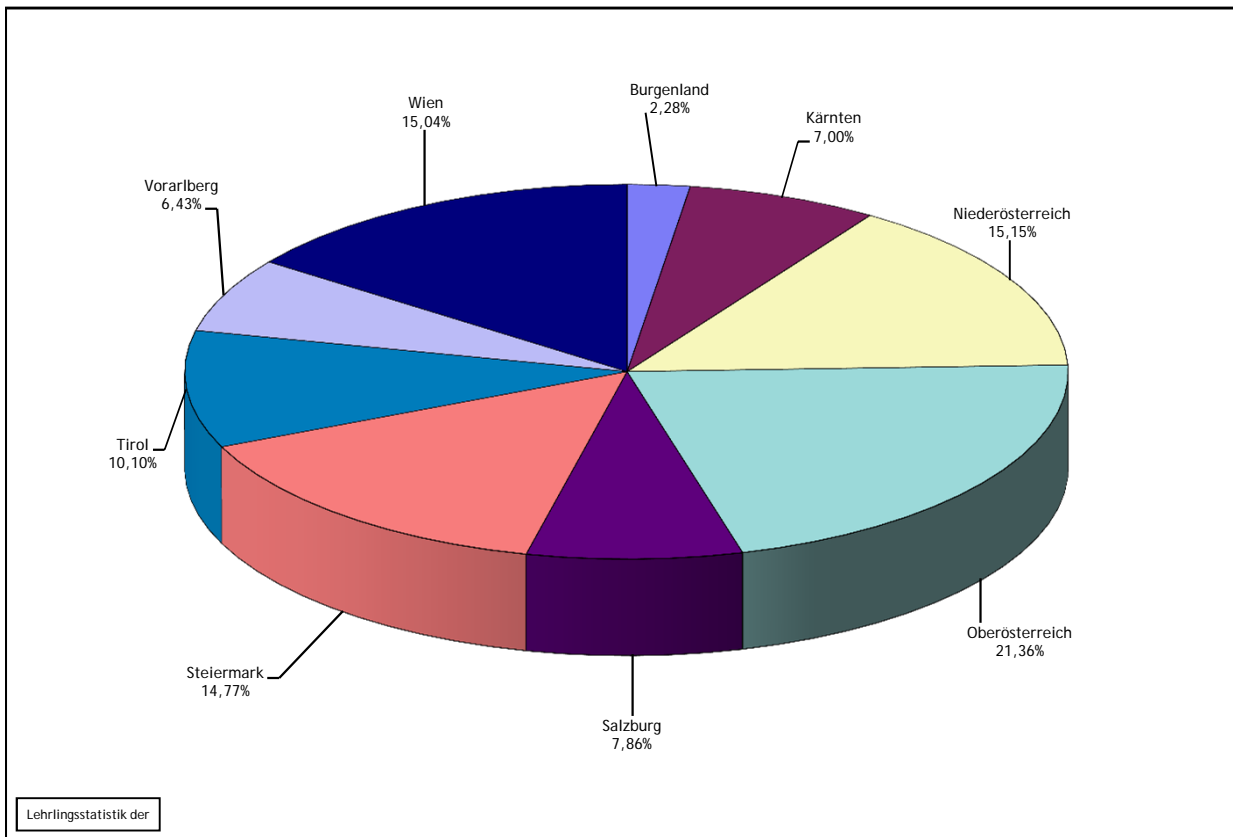
## G 28: Anzahl der Lehrlinge pro Lehrbetrieb 2011



Lehrlinge je Betrieb	Anzahl Betriebe	%	Anzahl Lehrlinge	%
1	1135	48,61%	1135	13,98%
2	494	21,16%	988	12,17%
3 - 5	448	19,19%	1666	20,52%
6 - 10	147	6,30%	1107	13,64%
11 - 20	67	2,87%	967	11,91%
21 - 50	28	1,20%	804	9,90%
51 - 100	12	0,51%	803	9,89%
über 100	4	0,17%	648	7,98%
	<b>2335</b>		<b>8118</b>	

- Die Gesamtzahl der Lehrbetriebe ist im Jahr 2011 gegenüber dem Jahr 2010 leicht (um 16 Betriebe) gesunken.
- Von den Mitgliedesbetrieben der Wirtschaftskammer bilden 2170 (2010: 2202) Lehrlinge aus. In anderen Bereichen gibt es 165 Ausbildungsbetriebe (2010: 149).

## G 29: Lehrlinge in den Österreichischen Bundesländern (31.12.2011)



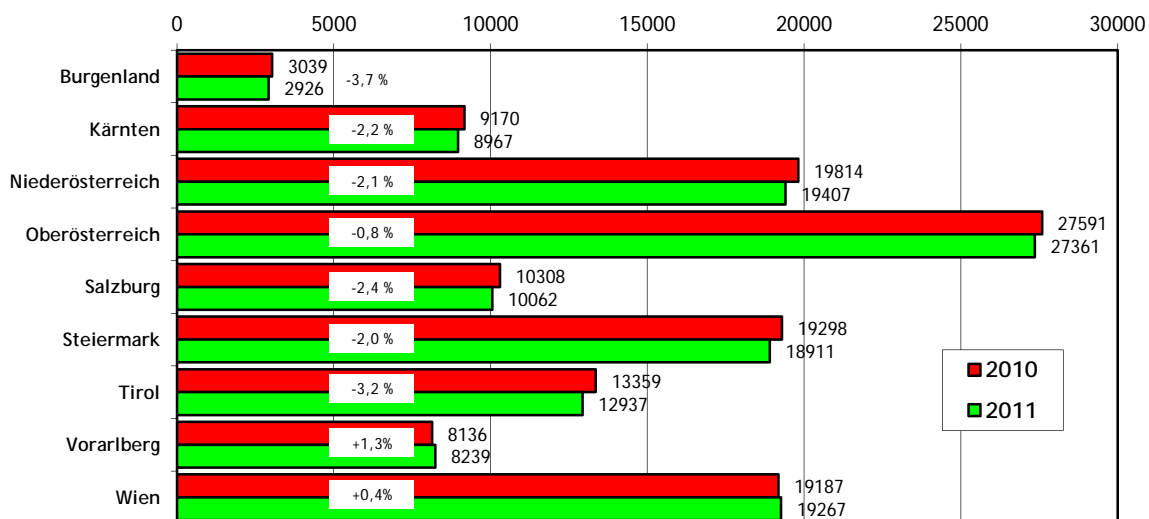
Bundesland	Lehrlinge			Prozent der Gesamtzahl
	männl.	weibl.	Gesamt	
Burgenland	2068	858	2926	2,28%
Kärnten	5737	3230	8967	7,00%
Niederösterreich	13750	5657	19407	15,15%
Oberösterreich	18008	9353	27361	21,36%
Salzburg	6394	3668	10062	7,86%
Steiermark	12476	6435	18911	14,77%
Tirol	8512	4425	12937	10,10%
Vorarlberg	5385	2854	8239	6,43%
Wien	11978	7289	19267	15,04%
Österreich Gesamt	84308	43769	128077	100,00%

- ➔ In Österreich werden (einschliesslich Teilqualifikation) insgesamt 128.077 Lehrlinge (2010: 129.902) ausgebildet; Vorarlberg liegt bei einem Anteil von 6,43 %.

## G 30: Veränderung des Lehrlingsstandes in den Bundesländern

### Österreichische Lehrlingsituation 2011

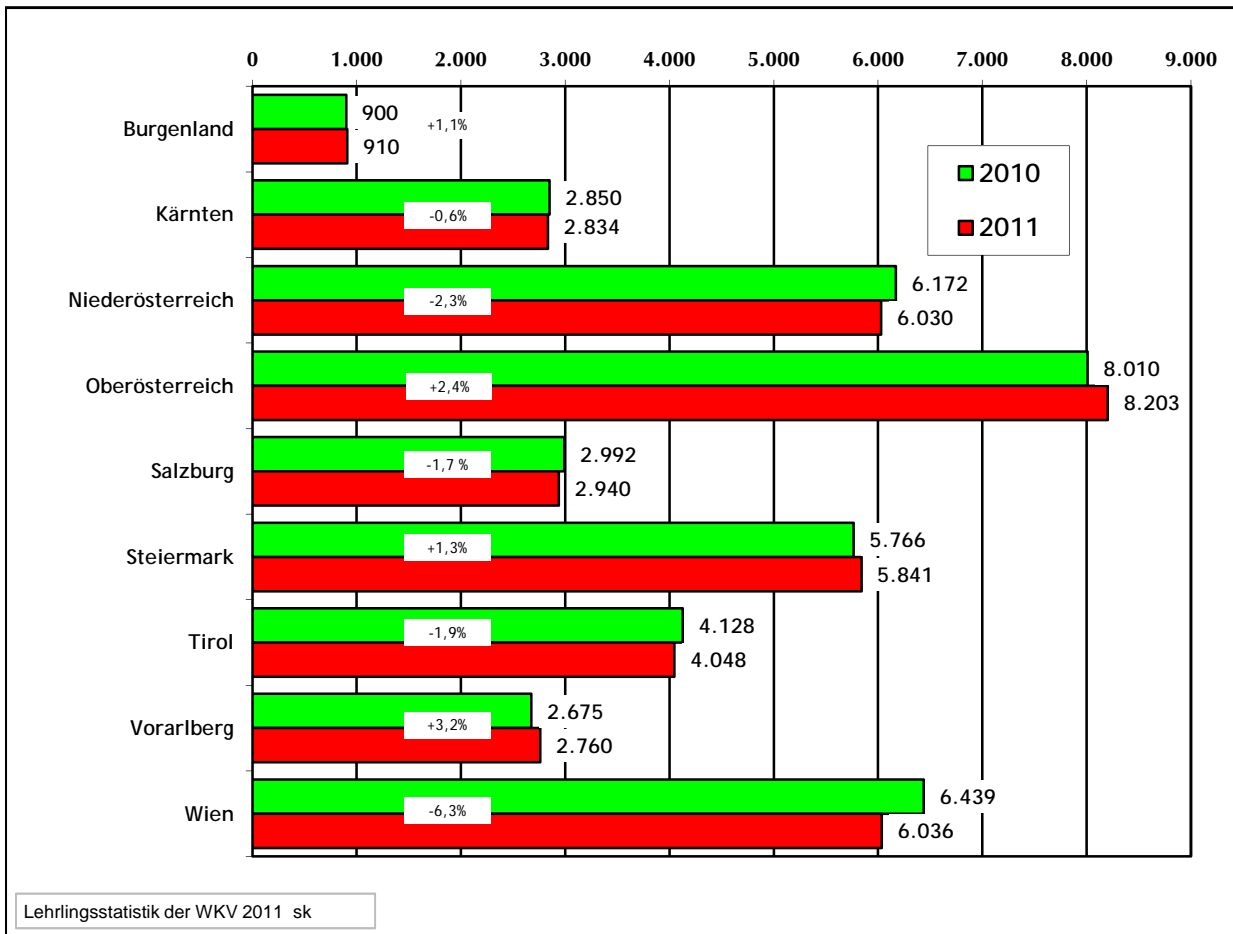
Mit Stichtag 31.12.2011 waren in Österreich 128.077 Lehrlinge beschäftigt. Dies ist eine Abnahme von 1825 Lehrlingen gegenüber dem Vorjahr.



Lehrlingsstatistik der WKV 2011 sk

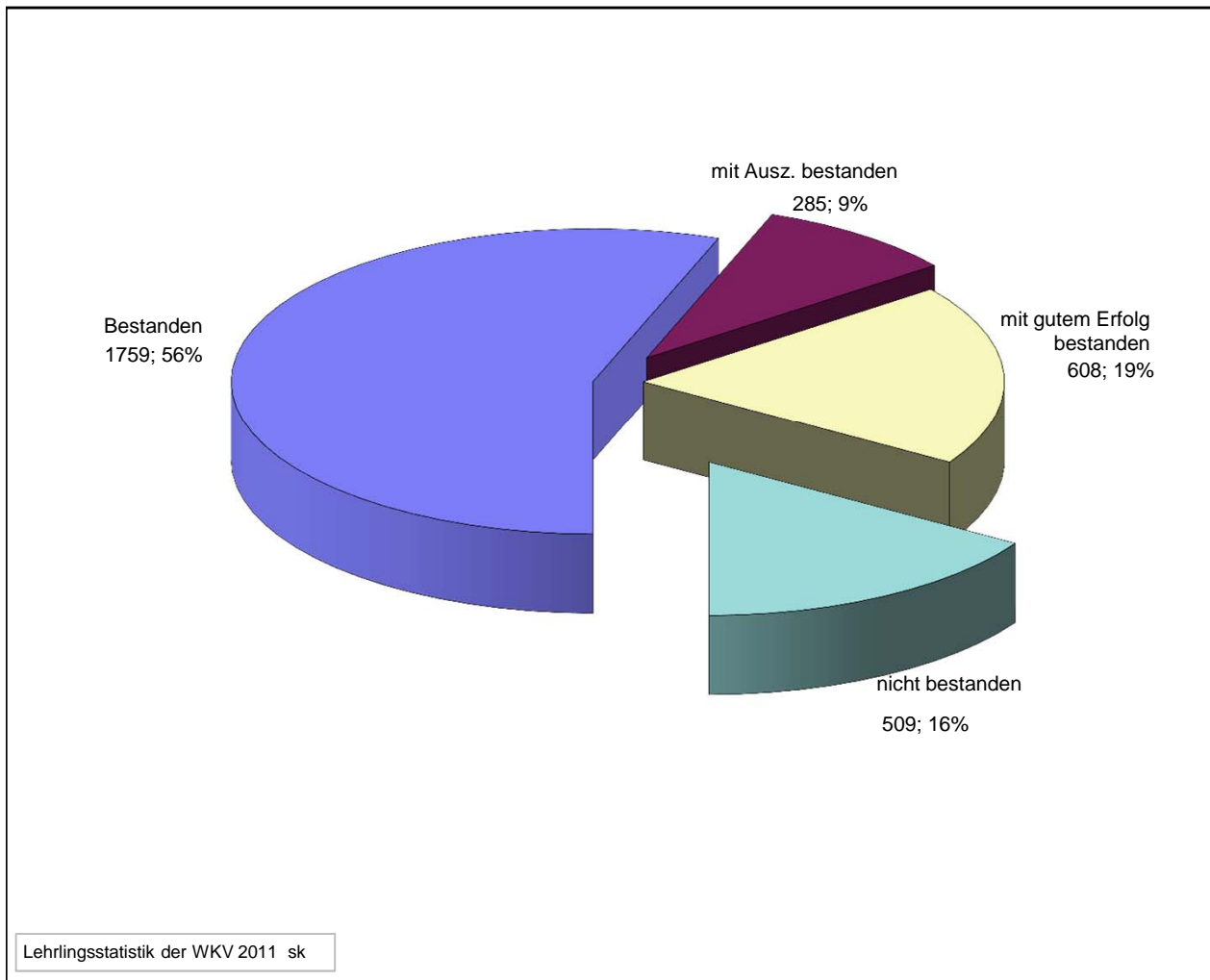
Bundesland	Lehrlingsstand am 31.12.11		Lehrlingsstand 2010 Anzahl	Veränderung gegenüber 2010	
	Anzahl	Prozent		absolut	in Prozent
Burgenland	2926	2,28%	3039	-113	-3,72%
Kärnten	8967	7,00%	9170	-203	-2,21%
Niederösterreich	19407	15,15%	19814	-407	-2,05%
Oberösterreich	27361	21,36%	27591	-230	-0,83%
Salzburg	10062	7,86%	10308	-246	-2,39%
Steiermark	18911	14,77%	19298	-387	-2,01%
Tirol	12937	10,10%	13359	-422	-3,16%
Vorarlberg	8239	6,43%	8136	103	1,27%
Wien	19267	15,04%	19187	80	0,42%
<b>Österreich Gesamt</b>	<b>128077</b>	<b>100,00%</b>	<b>129902</b>	<b>-1825</b>	<b>-1,40%</b>

## G 31: Veränderung der Lehreintritte in den Bundesländern



Bundesland	Lehreintritte 2011		Lehreintritte 2010	Veränderung gegenüber 2010	
	Anzahl	Prozent		absolut	in Prozent
Burgenland	910	2,30%	900	10	1,11%
Kärnten	2.834	7,16%	2.850	-16	-0,56%
Niederösterreich	6.030	15,23%	6.172	-142	-2,30%
Oberösterreich	8.203	20,71%	8.010	193	2,41%
Salzburg	2.940	7,42%	2.992	-52	-1,74%
Steiermark	5.841	14,75%	5.766	75	1,30%
Tirol	4.048	10,22%	4.128	-80	-1,94%
Vorarlberg	2.760	6,97%	2.675	85	3,18%
Wien	6.036	15,24%	6.439	-403	-6,26%
<b>Österreich Gesamt</b>	<b>39602</b>	<b>100,00%</b>	<b>39932</b>	<b>-330</b>	<b>-0,83%</b>

## G 32: Prüfungsstatistik 2011



Prüfungserfolg	Prüflinge	Prozent
bestanden	1759	55,65%
mit Auszeichnung bestanden	285	9,02%
mit gutem Erfolg bestanden	608	19,23%
nicht bestanden	509	16,10%

- ➔ In Vorarlberg sind 2011 insgesamt 3161 Personen zur Lehrabschlussprüfung angetreten (2010: 3241). Die Erfolgsquote von 84 % liegt im langjährigen Durchschnitt.

# Lehrabschlussprüfungen 2011 nach Sparten

Sparte/Lehrberuf	Zur Lap- ange- treten	Prüfungsergebnisse					
		mit Ausz. best.	mit gut best.	bestan- den	nicht best. Theorie	nicht best. Praxis	nicht best. beides

## Gewerbe & Handwerk

Anlagenelektriker	3			3			
Augenoptik	13		1	8		4	
Bäcker	53	2	7	35	1	7	1
Baumaschinentechnik	2		1	1			
Bautechnischer Zeichner	9		1	3		5	
Betonfertiger - Betonwarenerzeugung	3		2	1			
Blumenbinder und -händler (Florist)	16		6	10			
Bodenleger	12		1	10		1	
Buchhaltung	1			1			
Bürokaufmann	31	6	8	10		6	1
Dachdecker	15	2	1	7		5	
Damenkleidermacher	1			1			
Denkmal-, Fassaden- und Gebäudereiniger	1					1	
Drucktechniker - Bogenflachdruck	2			2			
Drucktechniker - Digitaldruck	1			1			
Drucktechniker - Rollenrotationsdruck	1			1			
Drucktechniker - Siebdruck	2	2					
Druckvorstufentechniker	2			2			
Einzelhandel - Schwerpunkt Feinkostfachverkauf	1			1			
Einzelhandel - Schwerpunkt Lebensmittelhandel	13	1	2	9	1		
Elektroanlagentechnik	3			1		2	
Elektroinstallationstechnik	19	2	2	13		2	
Elektroinstallationstechnik mit Wahlmodul Prozessleit- und Bustechnik	57	5	16	31		5	
Elektromaschinentechnik	4		1	2		1	
Elektroniker - Angewandte Elektronik	4			4			
Fleischverarbeitung	14		3	6		5	
Fleischverkauf	3	1		2			
Fotograf	1			1			
Friseur und Perückenmacher (Stylist)	86	1	12	62		11	
Fußpfleger	25		1	18	1	5	
Garten- und Grünflächengestalter - Landschaftsgärtnerei	10	4	2	2		2	
Glaser	10		1	7		1	1
Hafner	3			3			
Hörgeräteakustiker	1			1			
Informationstechnologie - Technik	3		1	2			
Installations- und Gebäudetechnik	3		1	1		1	
Isoliermonteur	2			2			
Kälteanlagentechnik	3		1	2			
Kälteanlagentechniker	2					2	
Karosseriebautechnik	21	1	7	11	2		
Kommunikationstechniker - Elektronische Datenverarbeitung und Telekommunikation	1			1			
Konditor (Zuckerbäcker)	15	3	5	6		1	
Konstrukteur - Schwerpunkt Maschinenbautechnik	2			1		1	
Konstrukteur - Schwerpunkt Stahlbautechnik	2			2			
Konstrukteur - Schwerpunkt Werkzeugbautechnik	3		2	1			



Sparte/Lehrberuf	Zur Lap ange- treten	Prüfungsergebnisse					
		mit Ausz. best.	mit gut best.	bestan- den	nicht best. Theorie	nicht best. Praxis	nicht best. beides
Kosmetiker	26		1	22		3	
Kraftfahrzeugelektriker	1			1			
Kraftfahrzeugtechnik	93	4	7	66	5	9	2
Kunststoffformgeber	6	1	2			3	
Kunststoffformgeber (AV)	4			3			1
Kunststofftechniker	10	2	2	6			
Kunststofftechniker (AV)	2		1	1			
Lackierer	13	2		6		4	1
Lagerlogistik	4			4			
Landmaschinentechniker	4			4			
Maler und Anstreicher	60		3	36		19	2
Maschinenbautechnik	13	1	2	5		4	1
Maschinenfertigungstechnik	15	2	4	3		3	3
Maschinenmechanik	2			1		1	
Masseur	2		1	1			
Maurer	82	11	13	47	1	10	
Medienfachmann - Mediendesign	1			1			
Metallbearbeiter	3			3			
Metalldesign - Gravur	1		1				
Metalldesign - Metalldrückerei	1			1			
Metalltechnik - Blechtechnik	6		2	3		1	
Metalltechnik - Fahrzeugbautechnik	8		2	2		4	
Metalltechnik - Metallbearbeitungstechnik	39		6	23		6	4
Metalltechnik - Stahlbautechnik	12		6	3		3	
Molkereifachmann	1		1				
Oberflächentechnik - Schwerpunkt mechanische Oberflächentechnik	1			1			
Orgelbauer	1		1				
Pflasterer	2			1		1	
Platten- und Fliesenleger	17	2	3	10	2		
Polsterer	2	1		1			
Produktionstechniker	5	2	1	1		1	
Rauchfangkehrer	2			2			
Sanitär- und Klimatechniker - Gas- und Wasserinstallation	69	4	16	43		6	
Sanitär- und Klimatechniker - Heizungsinstallation	62	10	11	36		5	
Schalungsbauer	1					1	
Schuhmacher	1			1			
Seilbahnfachmann-AV	1			1			
Sonnenschutztechniker	1					1	
Spengler	18		1	14		2	1
Steinmetz	6		3	3			
Stuckateur und Trockenausbauer	19		2	10		7	
Tapezierer und Dekorateur	3		1	2			
Technischer Zeichner	5			2		3	
Tiefbauer	9	3	3	3			
Tierpfleger	1			1			
Tischlerei	85		6	61	1	16	1
Tischlereitechnik/Planung (AV)	9		2	6		1	
Tischlereitechnik/Produktion (AV)	36	3	6	17		10	
Universalschweißer	2		1			1	
Veranstaltungstechniker	1			1			

Sparte/Lehrberuf	Zur Lap ange- treten	Prüfungsergebnisse						
		mit Ausz. best.	mit gut best.	bestan- den	nicht best. Theorie	nicht best. Praxis	nicht best. beides	
Vermessungstechniker	1			1				
Verpackungstechnik	4		2	2				
Versicherungskaufmann	1			1				
Werkzeugmechanik	8	1	1	6				
Zahntechniker	5	1		2		2		
Zerspanungstechnik	39	1	8	19		7	4	
Zimmerei	55	9	10	27		9		
<b>Summe</b>	<b>Gewerbe &amp; Handwerk</b>	<b>1360</b>	<b>90</b>	<b>217</b>	<b>805</b>	<b>14</b>	<b>211</b>	<b>23</b>

## **Industrie**

Anlagenelektriker	28	6	9	12		1	
Betriebsdienstleistungskaufmann	1		1				
Brau- und Getränketechniker	5		1	3			1
Bürokaufmann	22	4	7	10		1	
Chemielabortechnik	8	3	3	2			
Einzelhandel - Schwerpunkt Lebensmittelhandel	7	1	2	4			
Einzelhandel - Schwerpunkt Textilhandel	2	2					
Elektroanlagentechnik	12		4	8			
Elektroinstallationstechnik	5	2	3				
Elektroniker - Angewandte Elektronik	13		4	7		2	
Fleischverarbeitung	2			2			
Fleischverkauf	3	1	1	1			
Glaser	2			1		1	
Holz- und Sägetechnik	1			1			
Hotel- und Gastgewerbeassistent	1			1			
Industriekaufmann	2			2			
Informationstechnologe - Technik	9			8		1	
Installations- und Gebäudetechnik	1			1			
Kälteanlagentechnik	2			2			
Konstrukteur - Schwerpunkt Maschinenbautechnik	9	1	1	7			
Konstrukteur - Schwerpunkt Stahlbautechnik	2			2			
Konstrukteur - Schwerpunkt Werkzeugbautechnik	2			1		1	
Kunststoffformgeber	2		1		1		
Kunststofftechniker (AV)	9	1	5	3			
Lackierer	2			1		1	
Lagerlogistik	2		2				
Maschinenbautechnik	48	4	13	25		6	
Maschinenfertigungstechnik	4		2	2			
Maschinenmechanik	36	5	9	21		1	
Maurer	5			1		4	
Metallbearbeiter	8		1	5	1	1	
Metalltechnik - Blechtechnik	5			3	1	1	
Metalltechnik - Metallbautechnik	1		1				
Metalltechnik - Metallbearbeitungstechnik	7			5		2	
Metalltechnik - Stahlbautechnik	21	5	5	11			
Molkereifachmann	1			1			
Oberflächentechnik - Schwerpunkt mechanische	7	1	1	5			
Oberflächentechnik							
Papiertechniker	1		1				

Sparte/Lehrberuf	Zur Lap- ange- treten	Prüfungsergebnisse					
		mit Ausz. best.	mit gut best.	bestan- den	nicht best. Theorie	nicht best. Praxis	nicht best. beides
Produktionstechniker	8	3	4	1			
Sanitär- und Klimatechniker - Lüftungsinstallation	1			1			
Schilderherstellung	1		1				
Stoffdrucker	2			1			1
Textilchemie	10	3		7			
Textiltechnik - Maschentechnik	5	1	1	3			
Textiltechnik - Webtechnik	2		1	1			
Tischlerei	1			1			
Universalschweißer	7	3	3	1			
Verpackungstechnik	7		5	2			
Wärmebehandlungstechnik	2			2			
Werkzeugmechanik	22	4	6	10		1	1
Zahntechniker	1					1	
Zerspanungstechnik	21		10	9	1	1	
<b>Summe Industrie</b>	<b>388</b>	<b>50</b>	<b>108</b>	<b>197</b>	<b>4</b>	<b>26</b>	<b>3</b>

## Handel

Augenoptik	2				1		1
Buch- und Medienwirtschaft Buch- und Musikalienhandel	1					1	
Bürokaufmann	91	9	16	44	2	19	1
Drogist	13	1		4		8	
EDV-Kaufmann	1			1			
Einzelhandel - Schwerpunkt allgemeiner Einzelhandel	23	4	7	9		3	
Einzelhandel - Schwerpunkt Baustoffhandel	11		3	8			
Einzelhandel - Schwerpunkt Einrichtungsberatung	24	7	8	8	1		
Einzelhandel - Schwerpunkt Eisen- und Hartwaren	10	1	1	8			
Einzelhandel - Schwerpunkt Elektro-Elektronikberatung	19	2	5	12			
Einzelhandel - Schwerpunkt Feinkostfachverkauf	1		1				
Einzelhandel - Schwerpunkt Kraftfahrzeuge und Ersatzteile	5	2	2	1			
Einzelhandel - Schwerpunkt Lebensmittelhandel	147	10	30	75	4	25	3
Einzelhandel - Schwerpunkt Parfümerie	10	2	5	3			
Einzelhandel - Schwerpunkt Schuhe	15	2	7	6			
Einzelhandel - Schwerpunkt Sportartikel	27	8	8	8		3	
Einzelhandel - Schwerpunkt Telekommunikation	1		1				
Einzelhandel - Schwerpunkt Textilhandel	21	4	2	13	2		
Einzelhandel - Schwerpunkt Uhren- und Juwelenberatung	5		1	2		2	
Grosshandelskaufmann	44	1	14	24		5	
Informationstechnologe - Technik	6			6			
Lagerlogistik	12			8		4	
Rechtskanzleiassistent	1			1			
Sonnenschutztechniker	1			1			
Versicherungskaufmann	6		1	5			
<b>Summe Handel</b>	<b>497</b>	<b>53</b>	<b>112</b>	<b>247</b>	<b>10</b>	<b>70</b>	<b>5</b>

## Bank und Versicherung

Bankkaufmann	25	1	7	14		3	
--------------	----	---	---	----	--	---	--

Sparte/Lehrberuf	Zur Lap- ange- treten	Prüfungsergebnisse					
		mit Ausz. best.	mit gut best.	bestan- den	nicht best. Theorie	nicht best. Praxis	nicht best. beides
Bürokaufmann	2			2			
Speditionskaufmann	1		1				
Versicherungskaufmann	10	2	2	5		1	
<b>Summe</b>	<b>Bank und Versicherung</b>	<b>38</b>	<b>3</b>	<b>10</b>	<b>21</b>		<b>4</b>

### Transport, Verkehr, Telekommunikation

Bürokaufmann	4		1	2		1	
Kraftfahrzeugtechnik	3			3			
Lagerlogistik	1		1				
Seilbahnfachmann-AV	4		3	1			
Speditionskaufmann	23	7	4	10		1	1
Speditionslogistik	7	2		4		1	
<b>Summe</b>	<b>Transport, Verkehr, Telekommunikatio</b>	<b>42</b>	<b>9</b>	<b>9</b>	<b>20</b>		<b>3</b>

### Tourismus und Freizeitwirtschaft

Betriebsdienstleistungskaufmann	3		1	2			
Bürokaufmann	8	1	3	3		1	
Einzelhandel - Schwerpunkt Lebensmittelhandel	10	1	2	6			1
Einzelhandel - Schwerpunkt Sportartikel	2			1		1	
Fitneßbetreuung	8	1	2	3	1		1
Gastronomiefachmann	11	2	5	3		1	
Hotel- und Gastgewerbeassistent	37	4	4	27		2	
Koch	110	8	17	70		15	
Konditor (Zuckerbäcker)	1			1			
Reisebüroassistent	5		1	3		1	
Restauranfachmann	93	8	20	49		16	
Systemgastronomiefachmann	4			4			
Veranstaltungstechniker	1			1			
Verwaltungsassistent	1	1					
<b>Summe</b>	<b>Tourismus und Freizeitwirtschaft</b>	<b>294</b>	<b>26</b>	<b>55</b>	<b>173</b>	<b>1</b>	<b>37</b>

### Information & Consulting

Bautechnischer Zeichner	4			4			
Buch- und Medienwirtschaft Buch- und Musikalienhandel	2	2					
Buchbinder	3			3			
Buchhaltung	1			1			
Bürokaufmann	11		3	7		1	
Drucktechniker - Bogenflachdruck	1			1			
Drucktechniker - Rollenrotationsdruck	1		1				
Druckvorstufentechniker	11			8		3	
Einzelhandel - Schwerpunkt allgemeiner Einzelhandel	1	1					
Finanzdienstleistungskaufmann-AV	1			1			
Immobilienkaufmann	5	1	2	2			
Informationstechnologie - Informatik	1		1				

Sparte/Lehrberuf	Zur Lap ange- treten	Prüfungsergebnisse					
		mit Ausz. best.	mit gut best.	bestan- den	nicht best. Theorie	nicht best. Praxis	nicht best. beides
Informationstechnologe - Technik	8		1	5		2	
Lagerlogistik	1			1			
Medienfachmann - Marktkommunikation und Werbung	2	1		1			
Medienfachmann - Mediendesign	4			4			
Medienfachmann - Medientechnik	2		1	1			
Schilderherstellung	1		1				
Technischer Zeichner	1						1
Vermessungstechniker	3			2		1	
Versicherungskaufmann	4			2		1	1
Werkstofftechnik	1			1			
<b>Summe</b>	<b>Information &amp; Consulting</b>	<b>69</b>	<b>5</b>	<b>10</b>	<b>44</b>	<b>8</b>	<b>2</b>

### Nichtkammer-MG

Anlagenelektriker	18	3	2	13			
Bautechnischer Zeichner	5		1	3			1
Betriebsdienstleistungskaufmann	4	1		2		1	
Buchhaltung	2			1		1	
Bürokaufmann	19	1	6	9		3	
Denkmal-, Fassaden- und Gebäudereiniger	2		1	1			
Drucktechniker - Bogenflachdruck	1			1			
Einzelhandel - Schwerpunkt Lebensmittelhandel	2			2			
Elektroanlagentechnik	7		1	5		1	
Informationstechnologe - Technik	5			4		1	
Koch	8		1	6		1	
Kraftfahrzeugtechnik	1			1			
Maler und Anstreicher	1			1			
Maschinenbautechnik	20	4	6	7	1	2	
Pharmazeutisch-kaufmännischer Assistent	25	6	5	13		1	
Rechtskanzleiassistent	8	2	2	4			
Sportadministrator-AV	1			1			
Technischer Zeichner	1			1			
Tierpfleger	3	1		2			
Tischlerei	4			4			
Veranstaltungstechniker	2			1	1		
Vermessungstechniker	3		2	1			
Verwaltungsassistent	28	5	10	11		2	
<b>Summe</b>	<b>Nichtkammer-MG</b>	<b>170</b>	<b>23</b>	<b>37</b>	<b>94</b>	<b>2</b>	<b>13</b>

### Überbetriebliche Lehrlingsausbildung

Lagerlogistik	1			1			
Metallbearbeiter	19			17		2	
Metalltechnik - Metallbearbeitungstechnik	5	1	3	1			
Metalltechnik - Schmiedetechnik	1			1			
Tischlerei	13		1	8	2	2	

Sparte/Lehrberuf	Zur Lap ange- treten	Prüfungsergebnisse					
		mit Ausz. best.	mit gut best.	bestan- den	nicht best. Theorie	nicht best. Praxis	nicht best. beides
<b>Summe</b>	<b>Überbetriebliche Lehrlingsausbildung</b>	<b>39</b>	<b>1</b>	<b>4</b>	<b>28</b>	<b>2</b>	<b>4</b>

### Sparte unbekannt

Anlagenelektriker	2			2			
Augenoptik	2			2			
Bäcker	1						1
Bankkaufmann	1					1	
Baumaschinentechnik	1		1				
Bautechnischer Zeichner	5		1	2		2	
Betriebsdienstleistungskaufmann	13	1	5	7			
Buchhaltung	1			1			
Bürokaufmann	60	2	11	35	1	7	4
Damenkleidermacher	1			1			
Druckvorstufentechniker	2			1		1	
Einzelhandel - Schwerpunkt allgemeiner Einzelhandel	3	1		2			
Einzelhandel - Schwerpunkt Baustoffhandel	1	1					
Einzelhandel - Schwerpunkt Einrichtungsberatung	2			2			
Einzelhandel - Schwerpunkt Eisen- und Hartwaren	1			1			
Einzelhandel - Schwerpunkt Lebensmittelhandel	23	6	5	10		2	
Einzelhandel - Schwerpunkt Parfümerie	2			2			
Einzelhandel - Schwerpunkt Sportartikel	2			1		1	
Einzelhandel - Schwerpunkt Textilhandel	16	2	3	7		1	3
Elektroinstallationstechnik	1	1					
Elektroniker - Angewandte Elektronik	1		1				
Finanzdienstleistungskaufmann-AV	1						1
Fitneßbetreuung	1			1			
Fotograf	1			1			
Friseur und Perückenmacher (Stylist)	1					1	
Fußpfleger	2		1	1			
Garten- und Grünflächengestalter - Landschaftsgärtnerei	1		1				
Grosshandelskaufmann	1			1			
Hörgeräteakustiker	2			1		1	
Hotel- und Gastgewerbeassistent	2		2				
Immobilienkaufmann	1					1	
Industriekaufmann	6	3		3			
Informationstechnologe - Technik	1				1		
Kälteanlagentechnik	4		1	1		2	
Koch	3		2			1	
Kosmetiker	2		1				1
Kraftfahrzeugtechniker	1			1			
Kunststofftechniker	4		1	2		1	
Lackierer	1			1			
Lagerlogistik	18			12		3	3
Maler und Anstreicher	1			1			
Maschinenbautechnik	4			1	1	1	1
Maschinenmechanik	1						1
Maschinsticker	1		1				
Maurer	5	1		1	3		
Medienfachmann - Medientechnik	1			1			

Sparte/Lehrberuf	Zur Lap ange- treten	Prüfungsergebnisse						
		mit Ausz. best.	mit gut best.	bestan- den	nicht best. Theorie	nicht best. Praxis	nicht best. beides	
Metallbearbeiter	1			1				
Metalltechnik - Stahlbautechnik	1	1						
Molkereifachmann	2	1		1				
Pharmazeutisch-kaufmännischer Assistent	2	1	1					
Rechtskanzleiassistent	3	1	1	1				
Reisebüroassistent	1			1				
Restaurantfachmann	2			1			1	
Seilbahnfachmann-AV	1			1				
Speditionskaufmann	1	1						
Stuckateur und Trockenausbauer	2				2			
Technischer Zeichner	1					1		
Textilchemie	1			1				
Tiefbauer	1		1					
Tierpfleger	1			1				
Versicherungskaufmann	22	2	5	14		1		
Verwaltungsassistent	1		1					
Werkzeugmaschinieur	2				2			
Zahnärztlicher Fachassistent	6			1	3		2	
Zerspanungstechnik	6			2		1	3	
<b>Summe</b>	<b>Sparte unbekannt</b>	<b>264</b>	<b>25</b>	<b>46</b>	<b>130</b>	<b>13</b>	<b>29</b>	<b>21</b>
<b>Gesamtsummen</b>		<b>3161</b>	<b>285</b>	<b>608</b>	<b>1759</b>	<b>46</b>	<b>405</b>	<b>58</b>