

Die wichtigsten Kennzahlen der Lehrlingsstatistik 2012

- ➔ 121 Personen absolvieren ihre Ausbildung gemäß § 8b(2) Berufsausbildungsgesetz in der sogenannten Teilqualifikation.
- ➔ Ende 2012 standen 7980 Lehrlinge in Ausbildung; das sind um -138 weniger als im Vorjahr (-1,7 %).
- ➔ Im Jahr 2012 wurden 3.463 neue Lehrverträge abgeschlossen (-2,25 %).
- ➔ Im ersten Lehrjahr gibt es 2531 Lehrlinge (-6,7 %).
- ➔ 54,3 % der Jugendlichen haben sich für eine Lehre entschieden, 68,1 % der Burschen, und 40,2 % der Mädchen. Vorarlberg ist damit weiterhin das Bundesland mit der höchsten Lehrlingsquote in Österreich.
- ➔ 42 % der Lehrlinge kommen aus der Polytechnischen Schule, 32,9 % aus der neuen Mittelschule, der Haupt- oder Sonstigen Schulen, 25,1 % aus BMS, BHS und AHS.
- ➔ 45 % der Lehrlinge werden im Gewerbe und Handwerk ausgebildet.
- ➔ Der Ausländeranteil bei den Lehrlingen liegt mit 9,4 % leicht über dem Wert des Vorjahres.
- ➔ Fast die Hälfte aller weiblichen Lehrlinge werden in vier, 66 % in zehn Lehrberufen ausgebildet. Bei den männlichen Lehrlingen finden sich 74 % in den zehn beliebtesten Lehrberufen.
- ➔ 2217 Betriebe bilden Lehrlinge aus. 7 % davon (156) sind Unternehmen aus dem Bereich außerhalb der Wirtschaftskammer.
- ➔ 183 Betriebe haben erstmals Lehrlinge ausgebildet; 79 Unternehmen haben sich erstmals für die Ausbildung in neuen Lehrberufen entschieden.

Lehrlingsstand am 31.12.2012 nach Art der Ausbildung*

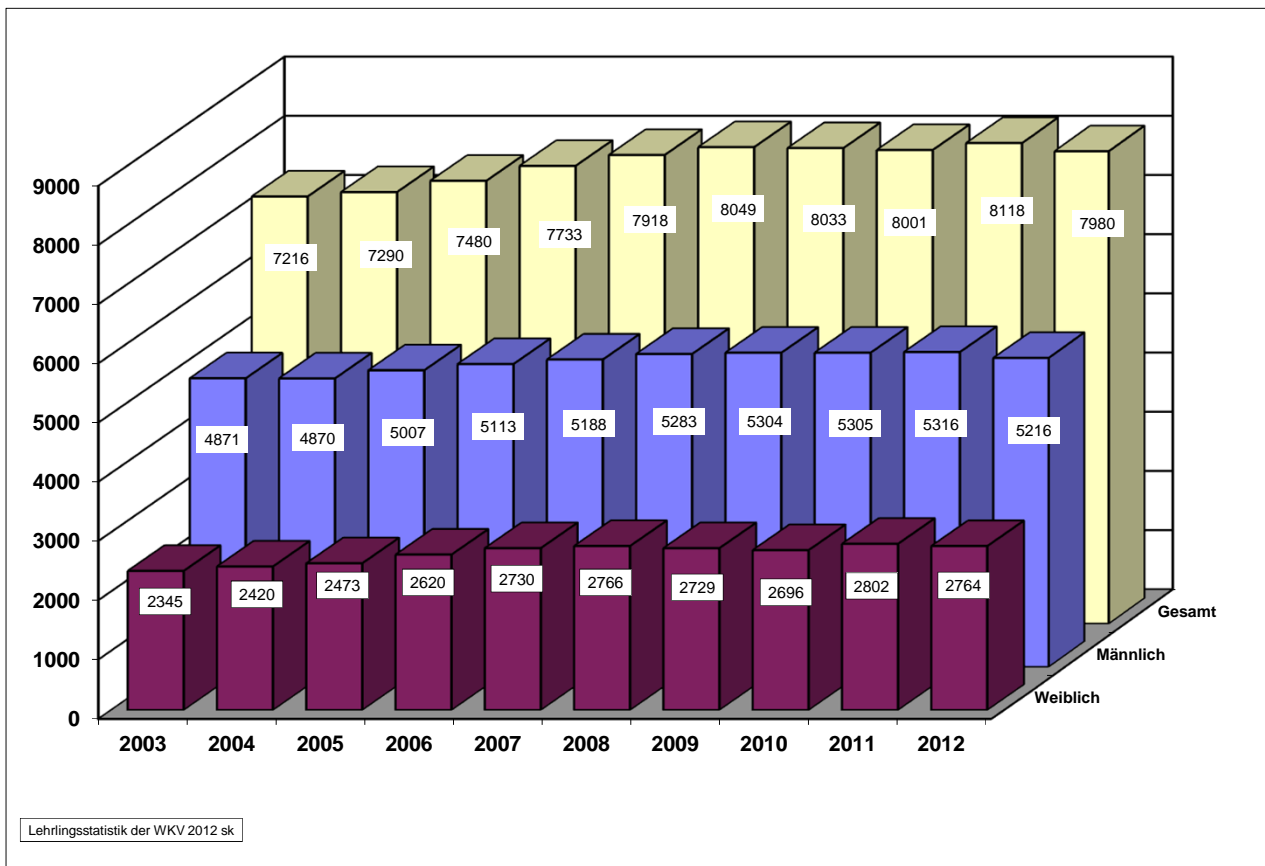
Art der Ausbildung	1. Lehrjahr			2. Lehrjahr			3. Lehrjahr			4. Lehrjahr			Gesamt		
	m	w	ges.	m	w	ges.	m	w	ges.	m	w	ges.	m	w	ges.
§ 1 BAG	1558	904	2462	1495	949	2444	1373	762	2135	657	87	744	5083	2702	7785
§ 8b (1) BAG (verlängerte Lehrzeit)	48	21	69	62	33	95	22	8	30	1	0	1	133	62	195
§ 8b (2) BAG (Teilqualifikation)*	29	18	47	27	22	49	14	12	26	0	0	0	70	52	122
Summen	1635	943	2578	1584	1004	2588	1409	782	2191	658	87	745	5286	2816	8102

zum Vergleich: Summen Vorjahr	1732	1028	2760	1536	920	2456	1357	804	2161	760	102	862	5385	2854	8239
--------------------------------------	-------------	-------------	-------------	-------------	------------	-------------	-------------	------------	-------------	------------	------------	------------	-------------	-------------	-------------

Veränderung zum Vorjahr	
absolut	-97 -85 -182 48 84 132 52 -22 30 -102 -15 -117 -99 -38 -137
in %	-5,9 -9 -7,1 3 8,4 5,1 3,7 -3 1,4 -16 -17 -16 -1,9 -1,3 -1,7

* Da die Ausbildungsverträge in der Teilqualifikation statistisch erstmals 2010 erfasst wurden, sind diese in den folgenden Tabellen zwecks besserer Vergleichbarkeit zu den Vorjahren nicht mehr enthalten. Eine Ausnahme stellen die Grafiken G29 bis G30 (Bundesländerzahlen) dar, weil die Teilqualifikanten auch in den Gesamtzahlen der anderen Bundesländer enthalten sind.

G 1: Zahl der Lehrlinge 2003 - 2012

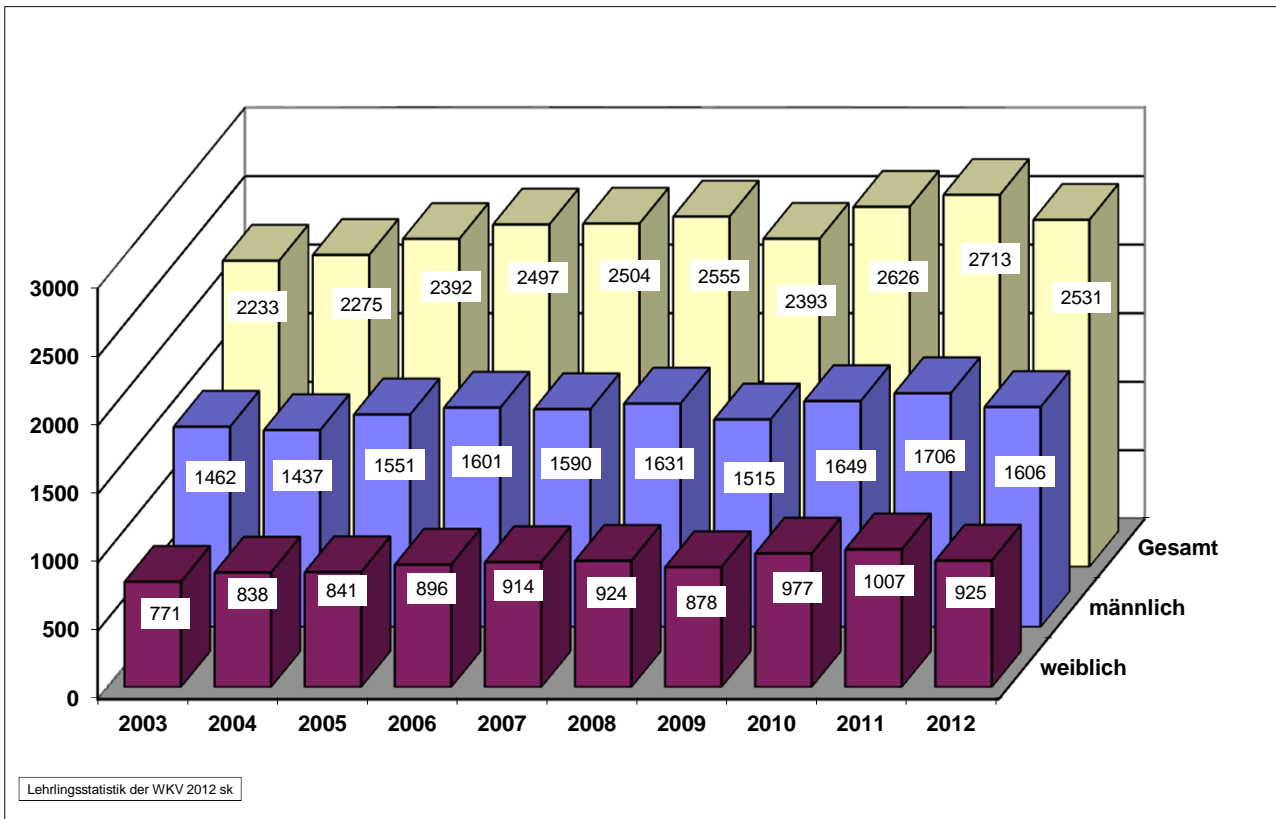


Jahr	männlich	weiblich	Gesamt
2003	4871	2345	7216
2004	4870	2420	7290
2005	5007	2473	7480
2006	5113	2620	7733
2007	5188	2730	7918
2008	5283	2766	8049
2009	5304	2729	8033
2010	5305	2696	8001
2011	5316	2802	8118
2012	5216	2764	7980

Veränderung 2011/2012 absolut	-100	-38	-138
Veränderung 2011/2012 in %	-1,88%	-1,36%	-1,70%

- Mit 31.12.2012 stehen insgesamt 7980 Personen in einem aufrechten Lehrverhältnis; dieser Wert liegt um -138 Personen über jenem des Vorjahres.
- Im Vergleich zu der Anzahl der Lehrlinge vor 10 Jahren (7216) bedeutet dies ein Plus von 764 Personen (10,6%).
- Bei weiblichen Lehrlingen ist im Vergleich zum Vorjahr ein Rückgang um -38 Personen zu verzeichnen.

G 2: Lehrlinge im 1. Lehrjahr (2003 - 2012)

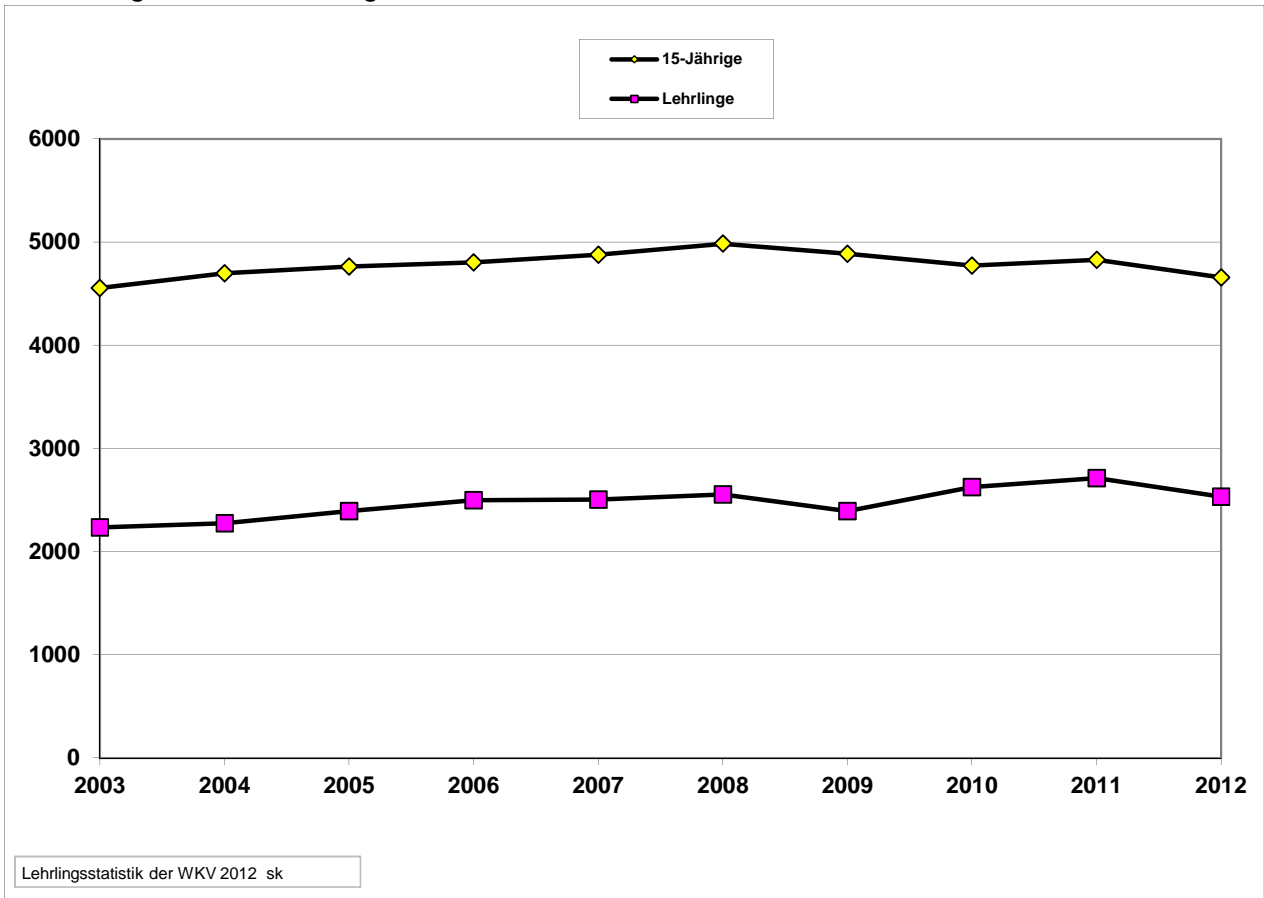


Jahr	männlich	weiblich	Gesamt
2003	1462	771	2233
2004	1437	838	2275
2005	1551	841	2392
2006	1601	896	2497
2007	1590	914	2504
2008	1631	924	2555
2009	1515	878	2393
2010	1649	977	2626
2011	1706	1007	2713
2012	1606	925	2531

Veränderung 2011/2012 absolut	-100	-82	-182
Veränderung 2011/2012 in %	-5,86%	-8,14%	-6,71%

- ➔ Im abgelaufenen Jahr wurden insgesamt (also in allen Lehrjahren zusammen) 3465 Lehrverträge abgeschlossen; gegenüber dem Vorjahr bedeutet dies ein Minus von 76.
- ➔ Im ersten Lehrjahr sind im vergangenen Jahr 2531 neue Lehrverträge abgeschlossen, was einem Rückgang von -182 Neueinstellungen entspricht.
- ➔ Im Vergleich zum Wert des Jahres 2003 liegt die Anzahl der Lehrlinge im ersten Lehrjahr um 298 Personen höher; dies entspricht einem Plus von 13,4 %.

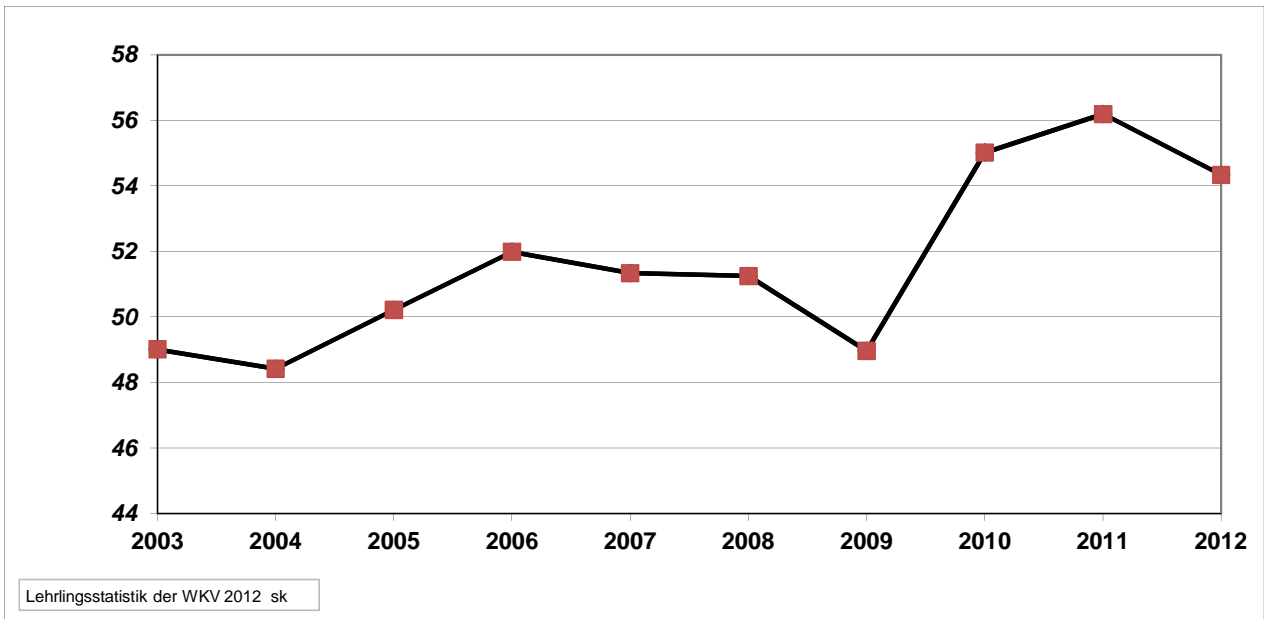
G3: Vergleich 15-Jährige im Jahr 2012 und Lehreintritte



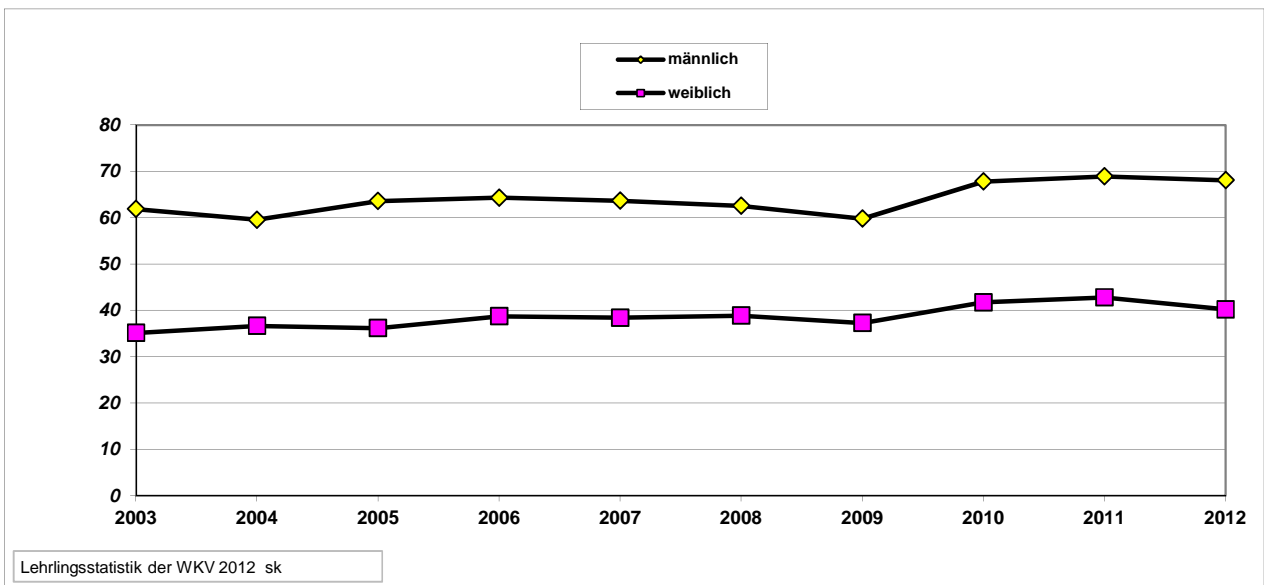
Jahr	15-Jährige *)			Lehreintritte					
	m	w	Ges.	m	in %	w	in %	Ges.	in %
2003	2363	2193	4556	1462	61,87	771	35,16	2233	49,01
2004	2413	2285	4698	1437	59,55	838	36,67	2275	48,42
2005	2439	2324	4763	1551	63,59	841	36,19	2392	50,22
2006	2489	2314	4803	1601	64,32	896	38,72	2497	51,99
2007	2498	2379	4877	1590	63,65	914	38,42	2504	51,34
2008	2607	2378	4985	1631	62,56	924	38,86	2555	51,25
2009	2533	2354	4887	1515	59,81	878	37,3	2393	48,97
2010	2432	2341	4773	1649	67,8	977	41,73	2626	55,02
2011	2475	2352	4827	1706	68,93	1007	42,81	2713	56,2
2012	2358	2300	4658	1606	68,11	925	40,22	2531	54,34

*) Quelle: Statistik Austria

G4: Anteil der Lehreintritte (2003 - 2012) an der Zahl der 15-Jährigen in %



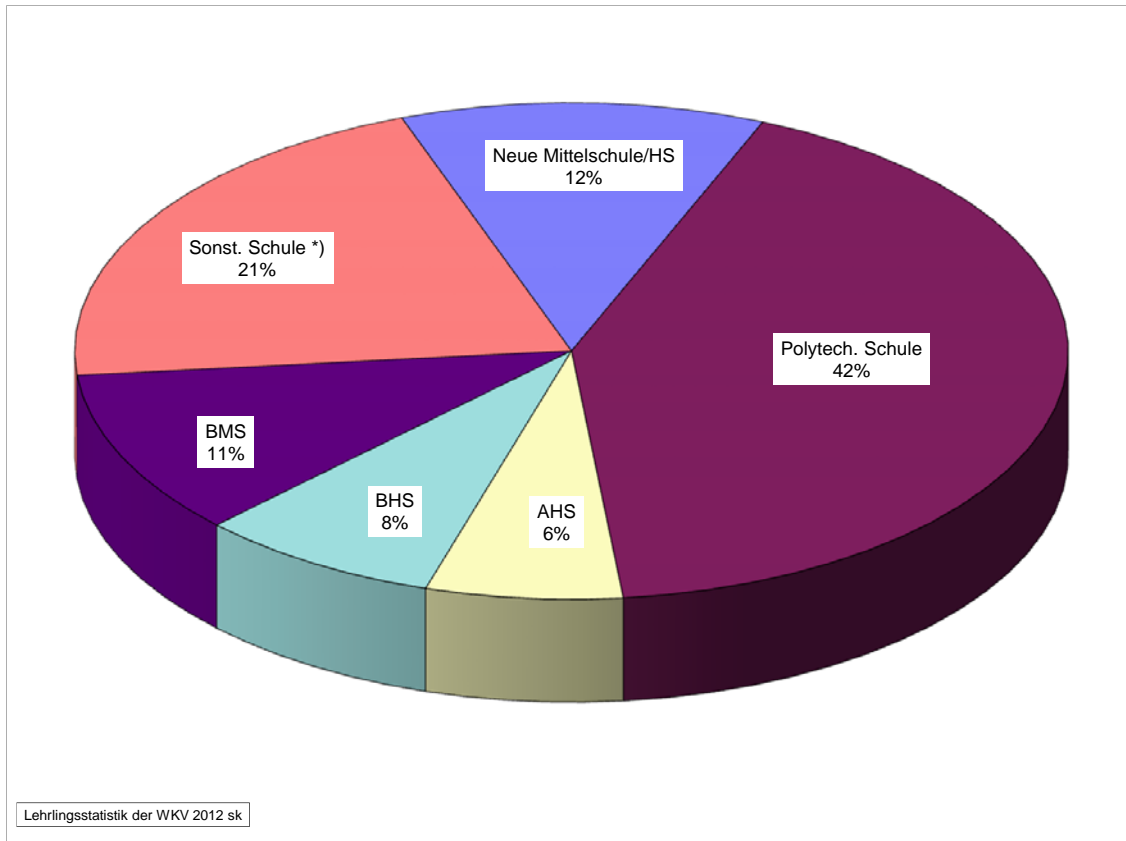
G5: Anteil der Lehreintritte (2003 - 2012) an der Zahl der 15-Jährigen in % (nach Geschlecht)



➔ Der Anteil der 15-Jährigen, die sich für eine Lehrlingsausbildung entschieden haben, liegt im Jahr 2012 bei 54,34 %. Im Vergleich zum Vorjahr (56,2 %) bedeutet dies einen Rückgang von -1,86%.

G 6: Schulbildung der Lehrlinge im 1. Lehrjahr

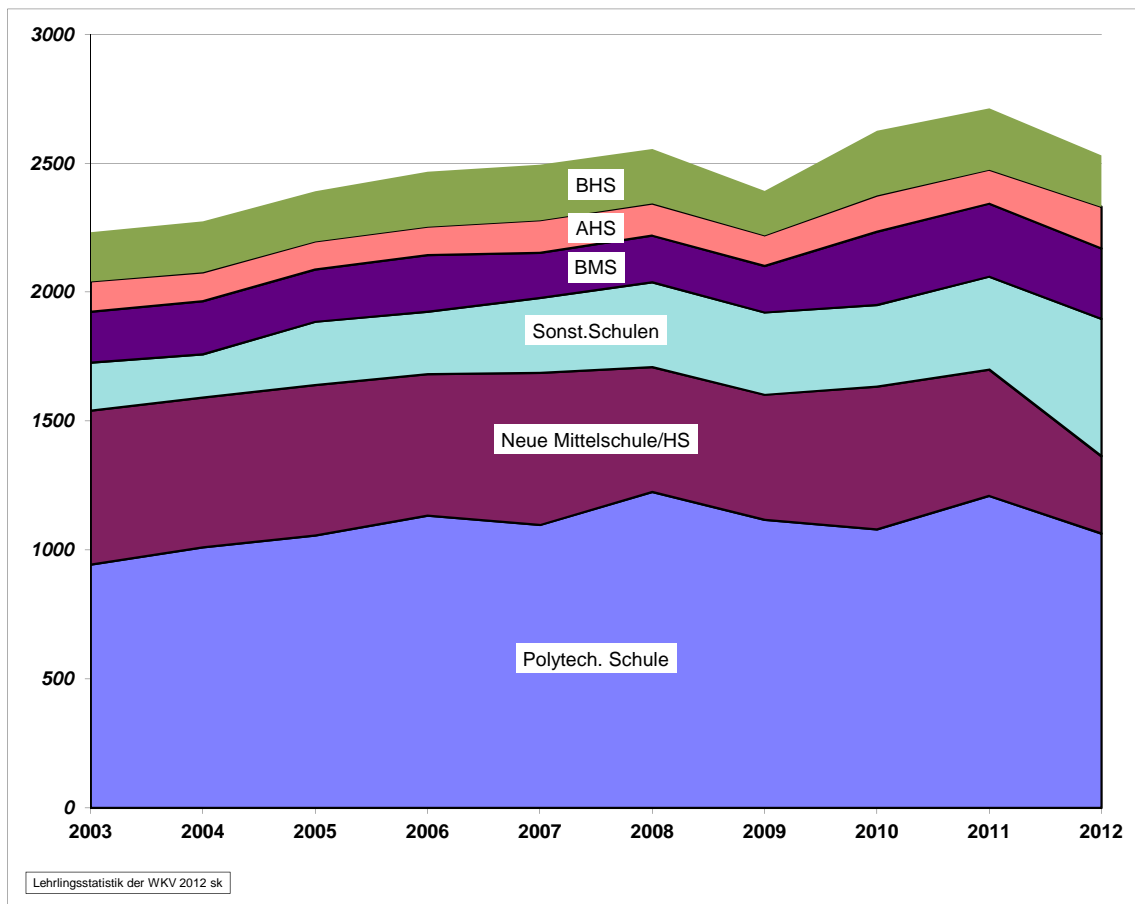
(letzte, vor Lehrzeitbeginn besuchte Schule)



Schule	männlich		weiblich		Gesamt			
	2011	2012	2011	2012	2011	%	2012	%
Neue Mittelschule/HS	334	200	156	100	490	18,1%	300	11,9%
Polytech. Schule	814	713	396	351	1210	44,6%	1064	42,0%
AHS	78	91	54	71	132	4,9%	162	6,4%
BHS	136	115	102	85	238	8,8%	200	7,9%
BMS	114	120	169	153	283	10,4%	273	10,8%
Sonst. Schule *)	230	366	130	166	360	13,3%	532	21,0%
	1706	1605	1007	926	2713	100,0%	2531	100,0%

*) Hier sind auch Berufsschule und Sonderschule mitgezählt

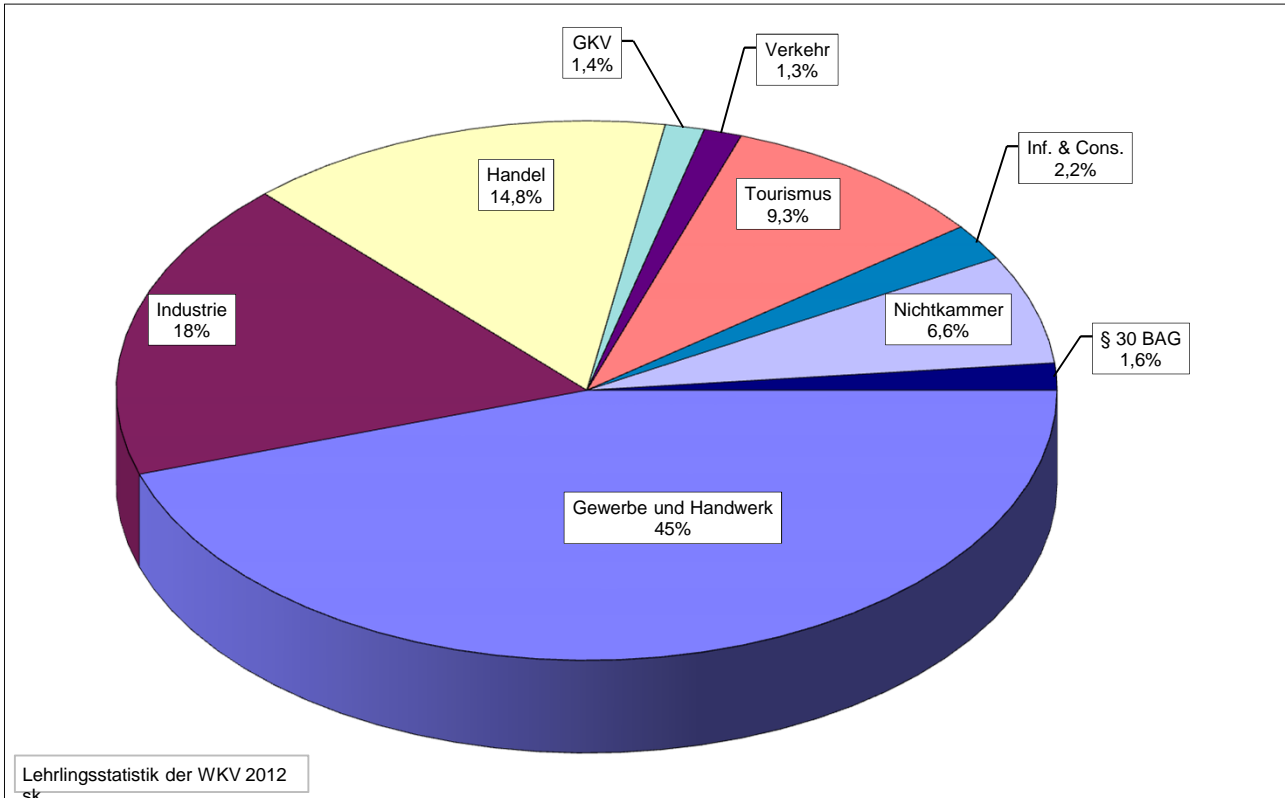
G6a: Veränderungen der Vorbildung beim Eintritt in die Lehre



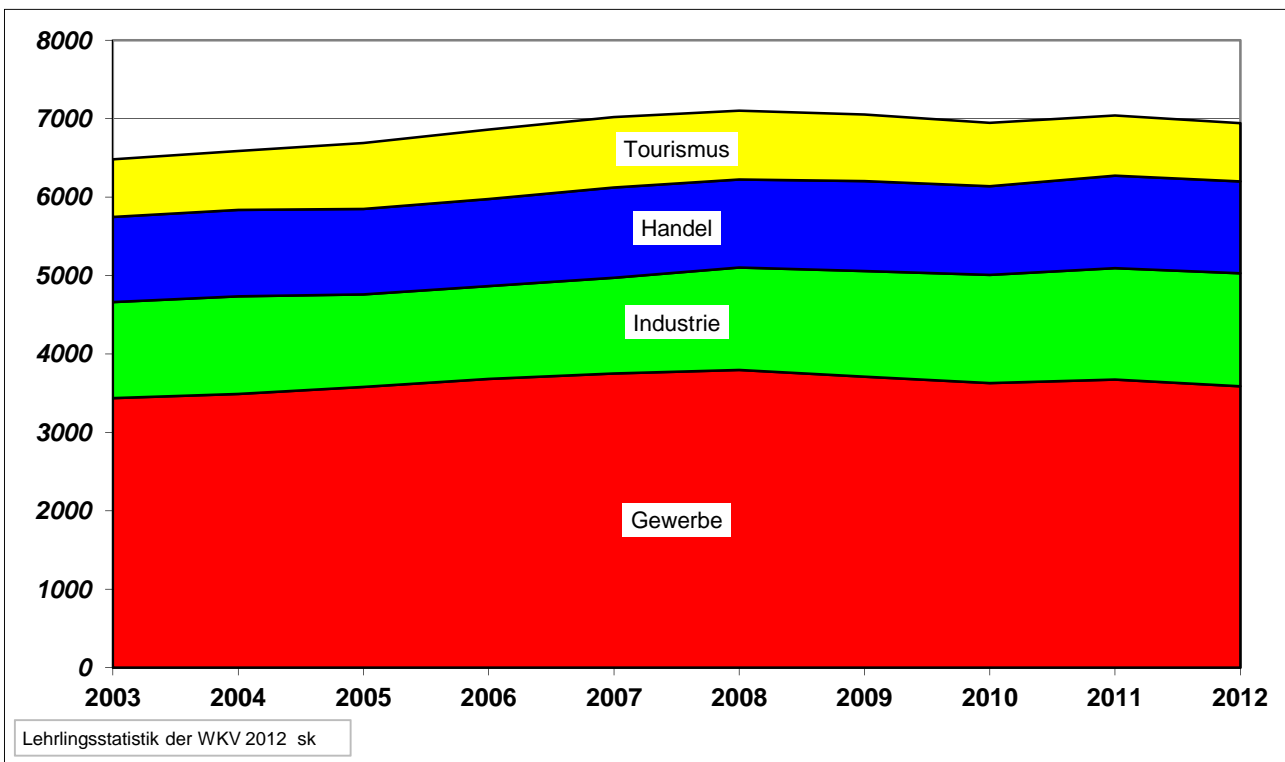
Schule	2003	2004	2005	2006	2007	2008	2009	2010	2011	2012
Polytech. Schule	943	1010	1056	1133	1097	1225	1117	1080	1210	1064
Neue Mittelschule/HS	598	581	584	549	590	484	485	554	490	300
BMS	197	206	203	220	174	181	181	284	283	273
Sonst. Schule *)	186	168	245	242	291	329	319	316	360	532
BHS	191	198	195	213	215	211	173	251	238	200
AHS	118	112	109	110	127	125	118	141	132	162
Gesamt	2233	2275	2392	2467	2494	2555	2393	2626	2713	2531

- ➔ Auch im Jahr 2012 hat die zahlenmäßig größte Gruppe der Lehrlinge (42%) die Polytechnische Schule absolviert.
- ➔ Auf die BMS, BHS und AHS entfallen 25,1 % der Lehrlinge.
- ➔ Der Anteil jener Lehrlinge, die aus der Neuen Mittelschule bzw. Hauptschule und der sonstigen Schulen in ein Lehrverhältnis eintreten, bewegt sich nach wie vor in etwa bei einem Drittel.

G 7: Lehrlinge nach Sparten: Stand 31.12.2012

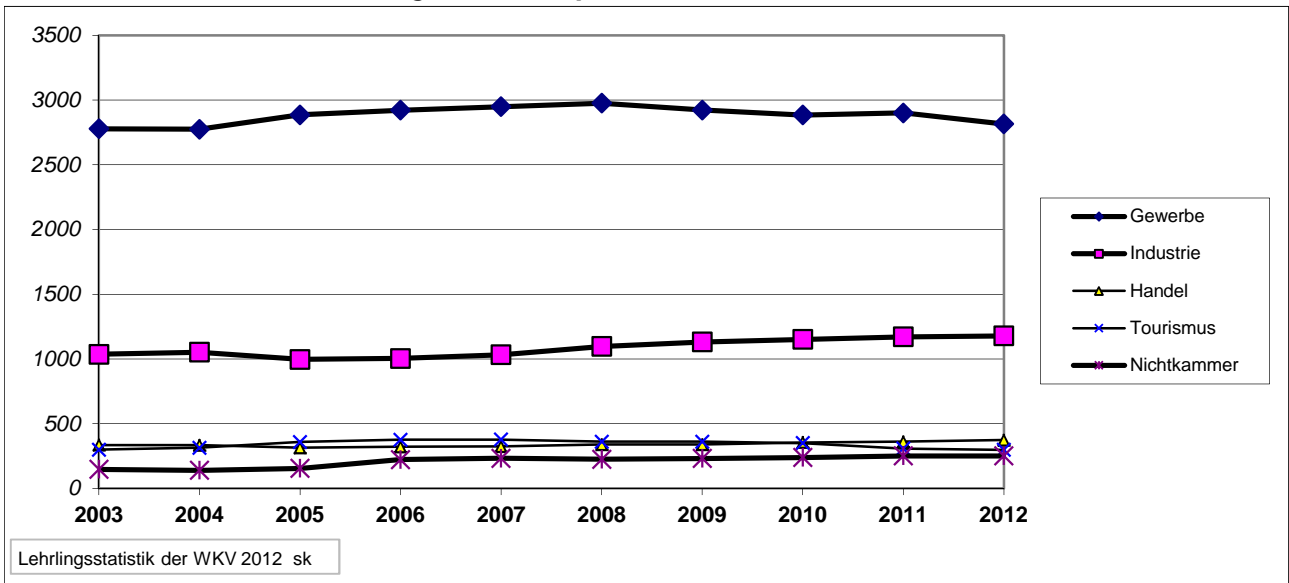


G 8: Lehrlinge nach Sparten (2003 - 2012)

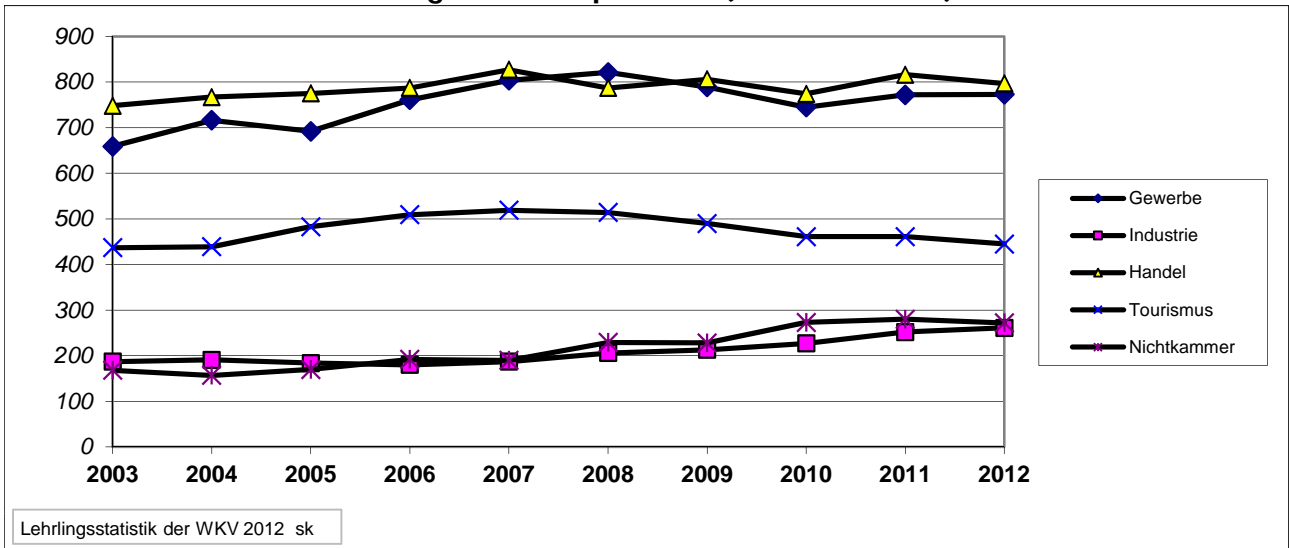


- Mit 3588 Lehrlingen ist die Sparte Gewerbe und Handwerk nach wie vor der wichtigste Lehrlingsausbilder (45 %).

G 9: Männliche Lehrlinge nach Sparten (2003 - 2012)



G 10: Weibliche Lehrlinge nach Sparten (2003 - 2012)

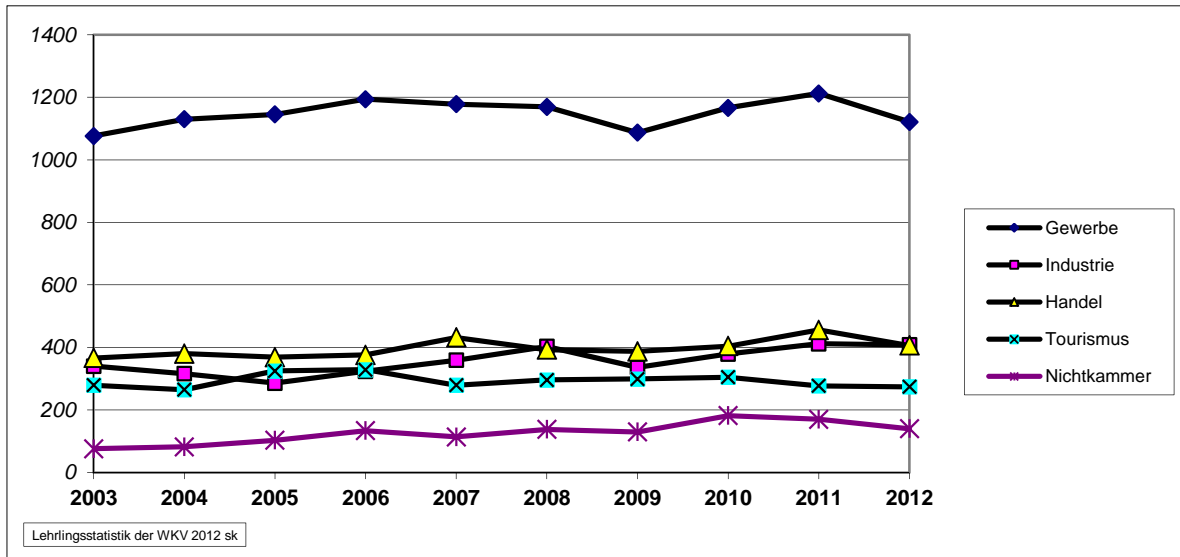


Jahr	Gewerbe u. Handw.			Industrie			Handel			GKV			Verkehr			Tourismus			Information u. Consulting			Nichtkam- mermitgl.			§ 30 BAG		
	m	w	Ges.	m	w	Ges.	m	w	Ges.	m	w	Ges.	m	w	Ges.	m	w	Ges.	m	w	Ges.	m	w	Ges.	m	w	Ges.
2003	2778	659	3437	1037	187	1224	336	748	1084	28	35	63	99	27	126	300	437	737	145	84	229	148	168	316			
2004	2775	716	3491	1052	191	1243	334	767	1101	25	37	62	111	27	138	314	439	753	119	86	205	140	157	297			
2005	2886	692	3578	997	184	1181	315	775	1090	20	48	68	106	29	135	359	483	842	111	82	193	155	170	325	58	10	68
2006	2921	761	3682	1004	180	1184	322	787	1109	25	54	79	65	38	103	376	509	885	105	84	189	223	192	415	72	15	87
2007	2949	804	3753	1033	187	1220	324	827	1151	26	53	79	65	45	110	377	519	896	86	88	174	233	190	423	95	17	112
2008	2976	821	3797	1097	206	1303	339	787	1126	23	59	82	65	41	106	361	514	875	106	85	191	226	229	455	90	24	114
2009	2923	789	3712	1132	213	1345	339	806	1145	29	55	84	67	34	101	361	490	851	101	90	191	232	228	460	120	24	144
2010	2884	745	3629	1152	227	1379	355	774	1129	36	54	90	69	38	107	350	461	811	98	101	199	239	273	512	122	23	145
2011	2900	772	3672	1171	252	1423	362	816	1178	42	55	97	67	42	109	308	461	769	100	103	203	252	280	532	114	21	135
2012	2815	773	3588	1178	261	1439	374	797	1171	44	64	108	66	38	104	298	445	743	81	94	175	251	272	523	109	20	129

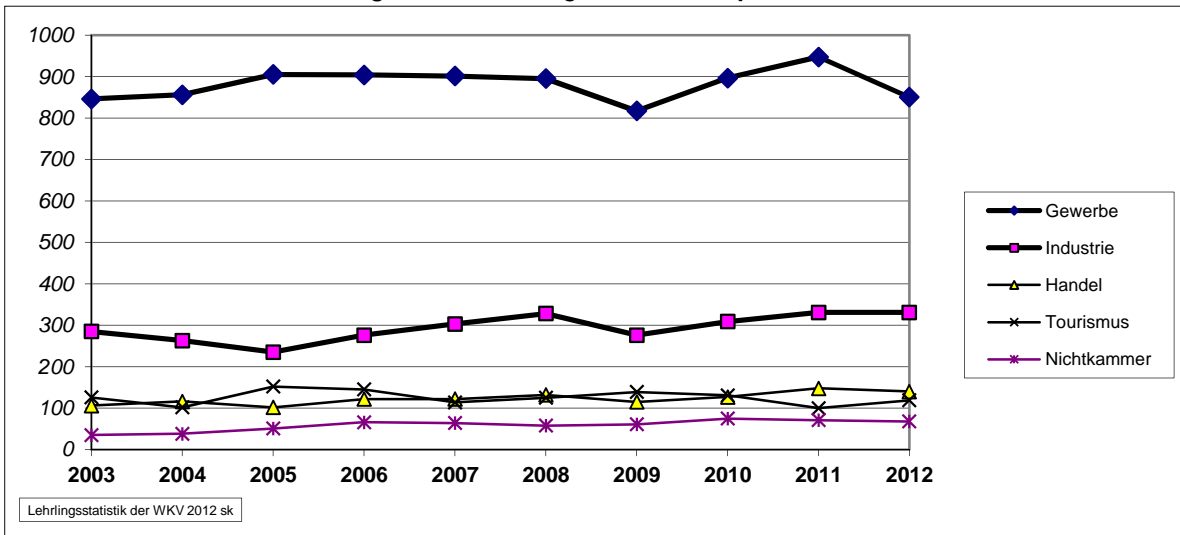
Differenz 2011/2012:

abs.	-85	1	-84	7	9	16	12	-19	-7	2	9	11	-1	-4	-5	-10	-16	-26	-19	-9	-28	-1	-8	-9	-5	-1	-6
%	-2,9	0,1	-2,3	0,6	3,6	1,1	3,3	-2,3	-0,6	4,8	16,4	11,3	-1,5	-9,5	-4,6	-3,2	-3,5	-3,4	-19,0	-8,7	-13,8	-0,4	-2,9	-1,7	-4,4	-4,8	-4,4

G 11: Lehrlinge (gesamt) im 1. Lehrjahr nach Sparten (2003 - 2012)



G 12: Männliche Lehrlinge im 1. Lehrjahr nach Sparten (2003 - 2012)



G 13: Weibliche Lehrlinge im 1. Lehrjahr nach Sparten (2003 - 2012)

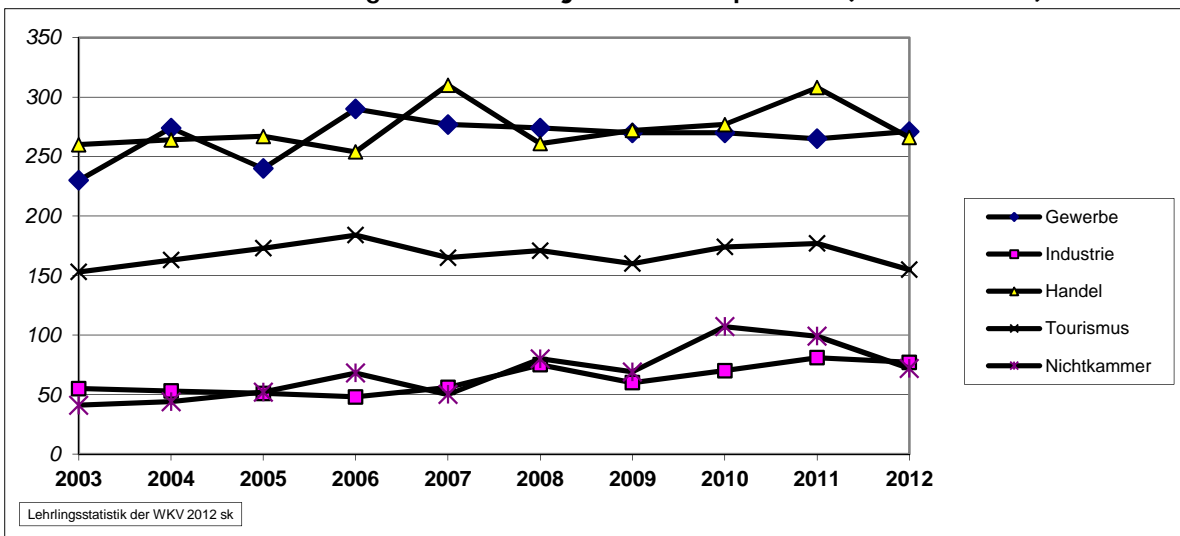


Tabelle: Lehrlinge im 1. Lehrjahr

Jahr	Gewerbe u. Handw.			Industrie			Handel			GKV			Verkehr			Tourismus + Freizeitw.			Info + Cons.			Nichtkam- mermitgl.			§ 30 BAG		
	m	w	Ges.	m	w	Ges.	m	w	Ges.	m	w	Ges.	m	w	Ges.	m	w	Ges.	m	w	Ges.	m	w	Ges.	m	w	Ges.
2003	846	230	1076	285	55	340	106	260	366	7	8	15	24	6	30	126	153	279	33	18	51	35	41	76			
2004	856	274	1130	263	53	316	116	264	380	5	13	18	34	7	41	102	163	265	23	20	43	38	44	82			
2005	905	240	1145	235	51	286	102	267	369	4	15	19	16	13	29	152	173	325	34	20	54	51	52	103	52	10	62
2006	904	290	1194	276	48	324	122	254	376	7	15	22	19	12	31	145	184	329	29	17	46	66	68	134	33	8	41
2007	901	277	1178	303	56	359	122	310	432	9	8	17	13	15	28	114	165	279	19	26	45	64	50	114	45	7	52
2008	895	274	1169	328	75	403	132	261	393	6	15	21	18	11	29	125	171	296	38	25	63	58	80	138	31	12	43
2009	817	270	1087	276	60	336	115	272	387	10	11	21	20	7	27	139	160	299	20	19	39	61	69	130	57	10	67
2010	896	270	1166	309	70	379	127	277	404	15	18	33	23	17	40	131	174	305	27	36	63	75	107	182	46	8	54
2011	947	265	1212	331	81	412	148	308	456	15	21	36	21	18	39	100	177	277	29	30	59	71	99	170	44	8	52
2012	850	271	1121	331	77	408	140	266	406	14	24	38	15	13	28	119	155	274	24	35	59	68	72	140	45	12	57

Differenz 2011/2012:																																																					
abs.	%																																																				
-97	-10,2	6	2,3	-91	-7,5	0	0,0	-4	-4,9	-4	-1,0	-8	-5,4	-42	-13,6	-50	-11,0	-1	-6,7	3	14,3	2	5,6	-6	-28,6	-5	-27,8	-11	-28,2	19	19,0	-22	-12,4	-3	-1,1	-5	-17,2	5	16,7	0	0,0	-3	-4,2	-27	-27,3	-30	-17,6	1	2,3	4	50,0	5	9,6

Die Lehrlingszahlen des 1. Lehrjahres bei den Nichtkammermitgliedern teilen sich wie folgt auf:

	m	w	ges.
Öffentl. Verwaltung	12	28	40
Apotheken	1	22	23
Energieversorgung	24	7	31
Sonstige	31	15	46
Gesamt	68	72	140

Lehrabschlussprüfungen 2012 nach Sparten

Sparte/Lehrberuf	Zur Lap ange- treten	Prüfungsergebnisse				
		mit Ausz. best.	mit gut best.	bestan- den	nicht best. Theorie	nicht best. Praxis

Gewerbe & Handwerk

Anlagenelektriker	6			2		3	1
Augenoptik	14		2	10		2	
Bäcker	42	3	5	22	2	8	2
Baumaschinentechnik	3			3			
Bautechnischer Zeichner	7		1	3		3	
Berufsfotograf	1	1					
Berufskraftfahrer - Güterbeförderung	1			1			
Betonfertigungstechnik	5	1	1	1	2		
Betriebsdienstleistungskaufmann	5	1	2	2			
Blumenbinder und -händler (Florist)	10	1	5	4			
Bodenleger	10	1		9			
Bürokaufmann	32		5	18		8	1
Chemielabortechnik	1			1			
Dachdecker	11	2	2	5		2	
Denkmal-, Fassaden- und Gebäudereiniger	2			1		1	
Destillateur	3			3			
Drucktechniker - Bogenflachdruck	1		1				
Druckvorstufentechniker	4	1	1	2			
Einzelhandel - Schwerpunkt Fleischhandel	1		1				
Einzelhandel - Schwerpunkt Lebensmittelhandel	23		3	11		9	
Elektroanlagentechnik	3		1	1		1	
Elektrobetriebstechnik mit Schwerpunkt Prozeßleittechnik	1			1			
Elektroinstallationstechnik	28		2	17		9	
Elektroinstallationstechnik mit Wahlmodul Prozessleit- und Bustechnik	69	14	17	32		6	
Elektromaschinentechnik	4		1	3			
Elektroniker - Angewandte Elektronik	7		1	5		1	
Elektrotechniker	3			3			
Fleischverarbeitung	14		3	8		3	
Fleischverkauf	2	1	1				
Fotograf	3	1	1	1			
Friseur und Perückenmacher (Stylist)	98	3	13	67		15	
Fußpfleger	22		1	12		9	
Garten- und Grünflächengestalter - Landschaftsgärtnerei	12	1	5	5		1	
Glaser	7		1	5		1	
Hafner	6	1	1	4			
Hörgeräteakustiker	5		1	3		1	
Informationstechnologe - Technik	3		1	2			
Installations- und Gebäudetechnik	105	2	14	47		42	
Isoliermonteur	2			2			
Kälteanlagentechnik	7			5		2	
Kälteanlagentechniker	1					1	
Karosseriebautechnik	24		5	14	1	4	
Kommunikationstechniker - Elektronische Datenverarbeitung und Telekommunikation	1			1			
Konditor (Zuckerbäcker)	13	3	7	3			
Konstrukteur - Schwerpunkt Maschinenbautechnik	7	1		6			

Sparte/Lehrberuf	Zur Lap ange- treten	Prüfungsergebnisse					
		mit Ausz. best.	mit gut best.	bestan- den	nicht best. Theorie	nicht best. Praxis	nicht best. beides
Konstrukteur - Schwerpunkt Metallbautechnik	3					3	
Konstrukteur - Schwerpunkt Stahlbautechnik	1		1				
Konstrukteur - Schwerpunkt Werkzeugbautechnik	3			3			
Kosmetiker	24		3	19			2
Kraftfahrzeugelektriker	3		1	2			
Kraftfahrzeugtechnik	78		11	53	3	11	
Kraftfahrzeugtechniker	6		1	4	1		
Kunststoffformgeber	6		2	4			
Kunststofftechniker	16		10	4			2
Lackierer	10		2	4			4
Lagerlogistik	4		1	3			
Landmaschinentechniker	6		2	4			
Maler und Anstreicher	54		4	27			23
Maschinenbautechnik	16	2	3	4			7
Maschinenfertigungstechnik	20		5	7			6
Maschinenmechanik	2		1	1			
Masseur	4		1	3			
Maurer	86	9	19	49	1	7	1
Mechatronik	1						1
Metallbearbeiter	11		1	7	1		2
Metalltechnik - Blechtechnik	11			6			5
Metalltechnik - Fahrzeugbautechnik	14		1	10			3
Metalltechnik - Metallbearbeitungstechnik	43	3	6	18	4	4	8
Metalltechnik - Schmiedetechnik	1			1			
Metalltechnik - Stahlbautechnik	10	1	1	4			4
Orgelbauer	2	1	1				
Orthopädienschuhmacher	1			1			
Pflasterer	3			1			2
Platten- und Fliesenleger	21	2	4	12	1		2
Präzisionswerkzeugschleiftechnik	1		1				
Produktionstechniker	9		4	3			2
Rauchfangkehrer	3		1	2			
Sanitär- und Klimatechniker - Gas- und Wasserinstallation	9	3	1	5			
Sanitär- und Klimatechniker - Heizungsinstallation	10	3		6			1
Schilderherstellung	4		1	2			1
Spengler	24	1	4	19			
Steinmetz	1			1			
Stukkateur und Trockenausbauer	21		2	15			4
Tapezierer und Dekorateur	3		1	2			
Technischer Zeichner	7		2	5			
Textilchemie	3		1	1			1
Tiefbauer	4	2	2				
Tischlerei	60	1	4	41		13	1
Tischlereitechnik/Planung (AV)	5		1	4			
Tischlereitechnik/Produktion (AV)	18	2	1	10			5
Universalschweißer	2			2			
Verfahrenstechniker für die Getreidewirtschaft - Getreidemüller	1	1					
Waffen- und Munitionshändler	1			1			
Wäschewarenerzeuger	1		1				
Werkzeugmechanik	6		4				2

Sparte/Lehrberuf	Zur Lap ange- treten	Prüfungsergebnisse						
		mit Ausz. best.	mit gut best.	bestan- den	nicht best. Theorie	nicht best. Praxis	nicht best. beides	
Zahnärztlicher Fachassistent	2			1	1			
Zahntechniker	5			4			1	
Zerspanungstechnik	35	4	8	17			6	
Zimmerei	40	3	5	26			6	
Summe	Gewerbe & Handwerk	1364	76	230	763	17	262	16

Industrie

Anlagenelektriker	37	3	10	20			4
Bautechnischer Zeichner	1			1			
Brau- und Getränketechniker	4		3	1			
Bürokaufmann	19	3	3	12	1		
Chemielabortechnik	6	1	2	3			
Drucktechniker - Rollenrotationsdruck	2		2				
Druckvorstufentechniker	1			1			
Einzelhandel - Schwerpunkt Lebensmittelhandel	8	1	1	4	2		
Einzelhandel - Schwerpunkt Textilhandel	1		1				
Elektroanlagentechnik	8	1	1	5			1
Elektrobetriebstechnik	1			1			
Elektroinstallationstechnik	1			1			
Elektroniker - Angewandte Elektronik	9		4	5			
Fleischverarbeitung	5		2	3			
Glaser	4		2	1			1
Holz- und Sägetechnik	1		1				
Holztechniker	2		1	1			
Industriekaufmann	3		1	2			
Informationstechnologe - Technik	10		1	7			2
Installations- und Gebäudetechnik	3		1	2			
Kälteanlagentechnik	1		1				
Konstrukteur - Schwerpunkt Maschinenbautechnik	5		1	4			
Konstrukteur - Schwerpunkt Metallbautechnik	1			1			
Konstrukteur - Schwerpunkt Stahlbautechnik	4		2	2			
Konstrukteur - Schwerpunkt Werkzeugbautechnik	4			2			2
Kunststofftechniker	12	4	2	5			1
Lackierer	3		1	1			1
Lagerlogistik	4		1	3			
Maschinenbautechnik	51	7	16	23			5
Maschinenfertigungstechnik	3			2	1		
Maschinenmechanik	38	10	8	14			6
Maurer	12		3	9			
Mechatronik	2		1	1			
Medienfachmann - Mediendesign	1	1					
Metallbearbeiter	12		1	5	2		1
Metalltechnik	1			1			
Metalltechnik - Blechtechnik	5			4			1
Metalltechnik - Fahrzeugbautechnik	1			1			
Metalltechnik - Metallbautechnik	1			1			
Metalltechnik - Metallbearbeitungstechnik	6		1	5			
Metalltechnik - Stahlbautechnik	29	3	10	16			
Molkereifachmann	1		1				

Sparte/Lehrberuf	Zur Lap- ange- treten	Prüfungsergebnisse					
		mit Ausz. best.	mit gut best.	bestan- den	nicht best. Theorie	nicht best. Praxis	nicht best. beides
Oberflächentechnik - Schwerpunkt mechanische Oberflächentechnik	7		1	6			
Papiertechniker	2	2					
Produktionstechniker	17	5	5	6		1	
Stoffdrucker	2			2			
Technischer Zeichner	3	1		2			
Textilchemie	3		1	1	1		
Textiltechnik - Maschentechnik	4	1	1	2			
Textiltechnik - Webtechnik	3	1	2				
Tischlerei	3			2		1	
Tischlereitechnik/Planung (AV)	1			1			
Universalschweißer	8		3	5			
Werkstofftechnik	8		8				
Werkzeugmechanik	33	3	7	22			1
Zahntechniker	1			1			
Zerspanungstechnik	35	4	7	21		3	
Summe Industrie	453	51	120	241	7	30	4

Handel

Baumaschinentechnik	2			1		1	
Betriebsdienstleistungskaufmann	1		1				
Buch- und Medienwirtschaft Buch- und Musikalienhandel	1			1			
Bürokaufmann	132	5	16	83	2	25	1
Drogist	12	1	2	3		4	2
EDV-Kaufmann	1	1					
Einkauf	1	1					
Einzelhandel - Schwerpunkt allgemeiner Einzelhandel	14	2	2	6		4	
Einzelhandel - Schwerpunkt Baustoffhandel	8		2	5		1	
Einzelhandel - Schwerpunkt Einrichtungsberatung	16		3	10		1	2
Einzelhandel - Schwerpunkt Eisen- und Hartwaren	7	1	3	3			
Einzelhandel - Schwerpunkt Elektro-Elektronikberatung	11	1	5	5			
Einzelhandel - Schwerpunkt Fleischhandel	1			1			
Einzelhandel - Schwerpunkt Kraftfahrzeuge und Ersatzteile	5	1	2	2			
Einzelhandel - Schwerpunkt Lebensmittelhandel	187	17	37	105	9	12	7
Einzelhandel - Schwerpunkt Parfümerie	6	1	4	1			
Einzelhandel - Schwerpunkt Schuhe	5			5			
Einzelhandel - Schwerpunkt Sportartikel	31	7	5	16		3	
Einzelhandel - Schwerpunkt Textilhandel	24	4	8	11	1		
Einzelhandel - Schwerpunkt Uhren- und Juwelenberatung	5	3		2			
Foto- und Multimediakaufmann	1	1					
Fußpfleger	1			1			
Gartencenterkaufmann	2		1	1			
Grosshandelskaufmann	34		9	22		3	
Hörgeräteakustiker	1			1			
Informationstechnologie - Technik	5		1	3		1	
Lagerlogistik	15		1	13		1	
Pharmazeutisch-kaufmännischer Assistent	1			1			
Sportadministrator-AV	1	1					
Versicherungskaufmann	1	1					

Sparte/Lehrberuf	Zur Lap- ange- treten	Prüfungsergebnisse					
		mit Ausz. best.	mit gut best.	bestan- den	nicht best. Theorie	nicht best. Praxis	nicht best. beides
Zahnärztlicher Fachassistent	1			1			
Summe Handel	533	48	102	303	12	56	12

Bank und Versicherung

Bankkaufmann	16	1	8	5		2	
Betriebsdienstleistungskaufmann	1	1					
Bürokaufmann	1			1			
Finanzdienstleistungskaufmann-AV	1	1					
Informationstechnologe - Technik	1	1					
Versicherungskaufmann	14	3	5	6			
Summe Bank und Versicherung	34	7	13	12		2	

Transport, Verkehr, Telekommunikation

Bürokaufmann	7			6		1	
Einzelhandel - Schwerpunkt allgemeiner Einzelhandel	3			2		1	
Konstrukteur - Schwerpunkt Stahlbautechnik	1			1			
Kraftfahrzeugtechnik	1			1			
Seilbahnfachmann-AV	7	3	1	2		1	
Speditionskaufmann	18	4	4	10			
Speditionslogistik	7	1	4	2			
Summe Transport, Verkehr, Telekommunikatio	44	8	9	24		3	

Tourismus und Freizeitwirtschaft

Betriebsdienstleistungskaufmann	1		1				
Bürokaufmann	7		1	5		1	
Einzelhandel - Schwerpunkt allgemeiner Einzelhandel	1			1			
Einzelhandel - Schwerpunkt Lebensmittelhandel	7		1	4		2	
Fitneßbetreuung	9		2	6		1	
Gastronomiefachmann	16	4	5	7			
Hotel- und Gastgewerbeassistent	44	6	14	21		3	
Koch	104	2	20	66	1	15	
Konditor (Zuckerbäcker)	1		1				
Maschinenmechanik	2				2		
Mobilitätsservice	3		1	2			
Reisebüroassistent	6		3	3			
Restaurantfachmann	93	7	15	54		15	2
Veranstaltungstechniker	2			1		1	
Verwaltungsassistent	1		1				
Summe Tourismus und Freizeitwirtschaft	297	19	65	170	3	38	2

Information & Consulting

Bautechnischer Zeichner	4			2		2	
-------------------------	---	--	--	---	--	---	--

Sparte/Lehrberuf	Zur Lap- ange- treten	Prüfungsergebnisse					
		mit Ausz. best.	mit gut best.	bestan- den	nicht best. Theorie	nicht best. Praxis	nicht best. beides
Buch- und Medienwirtschaft Buch- und Musikalienhandel	5	2	2	1			
Buchhaltung	1			1			
Bürokaufmann	18	2	5	8		3	
Drucktechniker - Bogenflachdruck	9	2	4	3			
Drucktechniker - Rollenrotationsdruck	1			1			
Druckvorstufentechniker	7			5		2	
Finanzdienstleistungskaufmann-AV	1					1	
Grosshandelskaufmann	1	1					
Immobilienkaufmann	12	3	1	8			
Informationstechnologie - Informatik	2			1		1	
Informationstechnologie - Technik	14	1	1	10		1	1
Medienfachmann - Marktkommunikation und Werbung	1			1			
Medienfachmann - Mediendesign	2	1		1			
Schilderherstellung	2			2			
Technischer Zeichner	1	1					
Vermessungstechniker	2			1		1	
Versicherungskaufmann	1			1			
Summe	Information & Consulting	84	13	13	46	11	1

Nichtkammer-MG

Anlagenelektriker	16	4	5	7			
Archiv-, Bibliotheks- und Informationsassistent	4	2	2				
Bautechnischer Zeichner	4			3		1	
Betriebsdienstleistungskaufmann	2	1	1				
Buchhaltung	2		1	1			
Bürokaufmann	20	6	3	7		4	
Denkmal-, Fassaden- und Gebäudereiniger	2			2			
Einzelhandel - Schwerpunkt Eisen- und Hartwaren	1			1			
Einzelhandel - Schwerpunkt Lebensmittelhandel	5			5			
Elektroanlagentechnik	10		1	8		1	
Elektroniker - Angewandte Elektronik	1		1				
Informationstechnologie - Informatik	1					1	
Informationstechnologie - Technik	8			5		3	
Koch	4		1	3			
Kraftfahrzeugtechnik	2					2	
Maler und Anstreicher	2			2			
Maschinenbautechnik	18	5	3	9			1
Mobilitätsservice	1			1			
Personaldienstleistung	1			1			
Pharmazeutisch-kaufmännischer Assistent	16		5	11			
Rechtskanzleiassistent	8		3	5			
Restaurantfachmann	1			1			
Sportadministrator-AV	1	1					
Tischlerei	3			3			
Veranstaltungstechniker	2			1		1	
Vermessungstechniker	4		1	3			
Verwaltungsassistent	42	3	17	19		3	
Zahnärztlicher Fachassistent	1			1			

Sparte/Lehrberuf	Zur Lap- ange- treten	Prüfungsergebnisse					
		mit Ausz. best.	mit gut best.	bestan- den	nicht best. Theorie	nicht best. Praxis	nicht best. beides
Summe Nichtkammer-MG	182	22	44	99		16	1

Überbetriebliche Lehrlingsausbildung

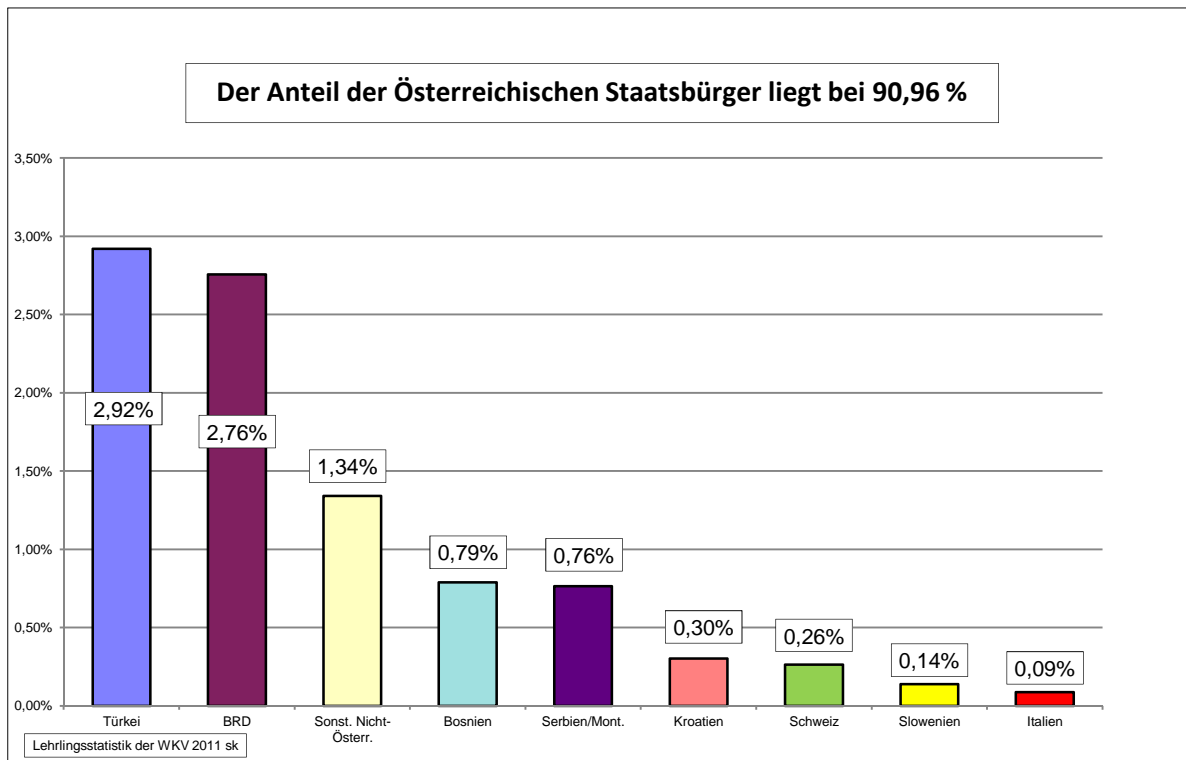
Einzelhandel - Schwerpunkt Lebensmittelhandel	2			2			
Lagerlogistik	3			2		1	
Maler und Anstreicher	6		2	4			
Metallbearbeiter	23		3	10		10	
Tischlerei	16		2	14			
Zerspanungstechnik	1						1
Summe Überbetriebliche Lehrlingsausbildung	51		7	32		11	1

Sparte unbekannt

Bautechnischer Zeichner	3					3	
Berufsfotograf	1			1			
Berufskraftfahrer - Güterbeförderung	8			7		1	
Berufskraftfahrer - Personenbeförderung	3		1	2			
Betriebsdienstleistungskaufmann	12	4	3	5			
Bildhauer	1		1				
Bodenleger	1						1
Brunnen- und Grundbauer	3		1	2			
Buchhaltung	2					2	
Bürokaufmann	77	5	16	47	2	4	3
Destillateur	1		1				
Drogist	1	1					
Druckvorstufentechniker	1			1			
EDV-Kaufmann	1		1				
Einzelhandel - Schwerpunkt allgemeiner Einzelhandel	8	2	2	2	1	1	
Einzelhandel - Schwerpunkt Einrichtungsberatung	5	2	2	1			
Einzelhandel - Schwerpunkt Eisen- und Hartwaren	2		1	1			
Einzelhandel - Schwerpunkt Fleischhandel	2			1		1	
Einzelhandel - Schwerpunkt Lebensmittelhandel	23	2	4	13	1	2	1
Einzelhandel - Schwerpunkt Parfümerie	2	1		1			
Einzelhandel - Schwerpunkt Schuhe	2			2			
Einzelhandel - Schwerpunkt Sportartikel	1			1			
Einzelhandel - Schwerpunkt Textilhandel	12	1	2	6	2	1	
Elektroanlagentechnik	1			1			
Finanz- und Rechnungswesenassistent	2		1	1			
Fotograf	1			1			
Garten- und Grünflächengestalter - Landschaftsgärtnerei	2	1		1			
Grosshandelskaufmann	3	1		1		1	
Hörgeräteakustiker	5		1	4			
Hotel- und Gastgewerbeassistent	2			1		1	
Immobilienkaufmann	3	1				2	
Informationstechnologie - Informatik	1					1	
Informationstechnologie - Technik	3			1	2		
Installations- und Gebäudetechnik	3			2		1	

Sparte/Lehrberuf	Zur Lap- ange- treten	Prüfungsergebnisse					
		mit Ausz. best.	mit gut best.	bestan- den	nicht best. Theorie	nicht best. Praxis	nicht best. beides
Kälteanlagentechnik	4	1	1	1		1	
Koch	3			2	1		
Konstrukteur - Schwerpunkt Metallbautechnik	1					1	
Konstrukteur - Schwerpunkt Werkzeugbautechnik	2					2	
Kraftfahrzeugelektriker	1			1			
Kraftfahrzeugtechniker	1			1			
Lagerlogistik	28		3	16	3	2	4
Maler und Anstreicher	5		2	1		1	1
Maler und Beschichtungstechniker - Funktionsbeschichtungen	1			1			
Maschinenbautechnik	4					4	
Maschinenmechanik	1						1
Maurer	6	1	1	2	2		
Medienfachmann - Mediendesign	1					1	
Metallbearbeiter	2		1		1		
Metalltechnik	1			1			
Metalltechnik - Metallbearbeitungstechnik	1						1
Pharmazeutisch-kaufmännischer Assistent	1			1			
Platten- und Fliesenleger	1			1			
Reisebüroassistent	1		1				
Restaurantfachmann	3			3			
Speditionskaufmann	1		1				
Spengler	2				1		1
Steinmetz	1		1				
Stukkateur und Trockenausbauer	1			1			
Tapezierer und Dekorateur	1			1			
Textiltechnik - Webtechnik	1		1				
Tischlerei	1			1			
Universalschweißer	2				2		
Veranstaltungstechniker	3			2		1	
Versicherungskaufmann	12	1	4	5		1	1
Werkzeugmaschineur	1			1			
Zahnärztlicher Fachassistent	55	12	15	19	8		1
Zahntechniker	2					2	
Zerspanungstechnik	3			2			1
Summe Sparte unbekannt	352	36	68	169	26	37	16
Gesamtsummen	3394	280	671	1859	65	466	53

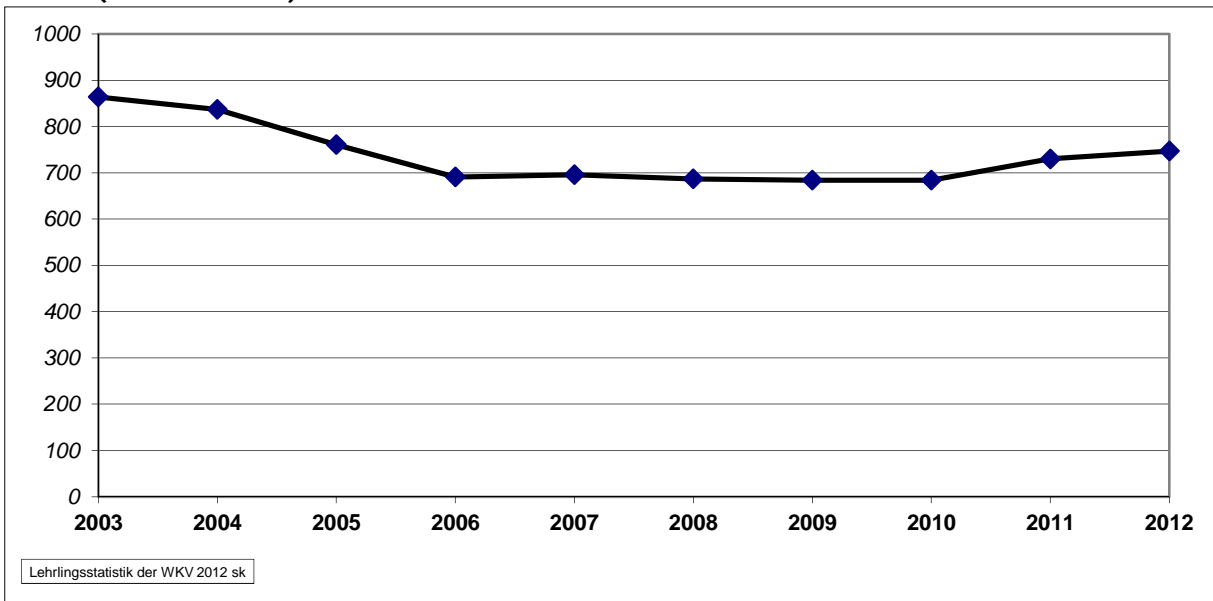
G 16: Lehrlinge nach Staatsbürgerschaft 2012



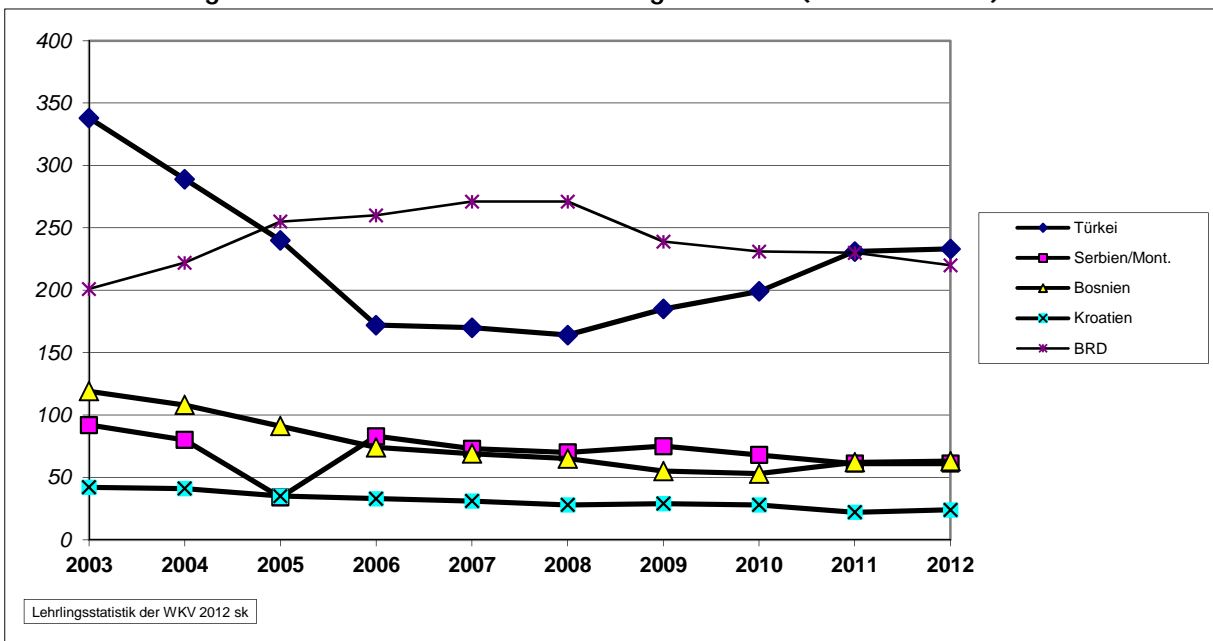
Staatsbürgerschaft	Lehrlinge			Prozent
	männl.	weibl.	Gesamt	
Österreich	4746	2487	7233	90,64%
Türkei	150	83	233	2,92%
BRD	138	82	220	2,76%
Sonst. Nicht-Österr.	72	35	107	1,34%
Bosnien	37	26	63	0,79%
Serbien/Mont.	36	25	61	0,76%
Kroatien	13	11	24	0,30%
Schweiz	10	11	21	0,26%
Slowenien	8	3	11	0,14%
Italien	6	1	7	0,09%
Gesamt	5216	2764	7980	100,00%

- Auch im Jahr 2012 sind etwa 9,4 % der Lehrlinge ausländische Staatsbürger.
- Den höchsten Anteil an ausländischen Lehrlingen stellen die Jugendlichen mit türkischer Staatsbürgerschaft 2,9 %. Es folgt die BRD mit 2,8 %.

G 17: Lehrlinge mit nicht-österr. Staatsbürgerschaft gesamt
(2003 - 2012)

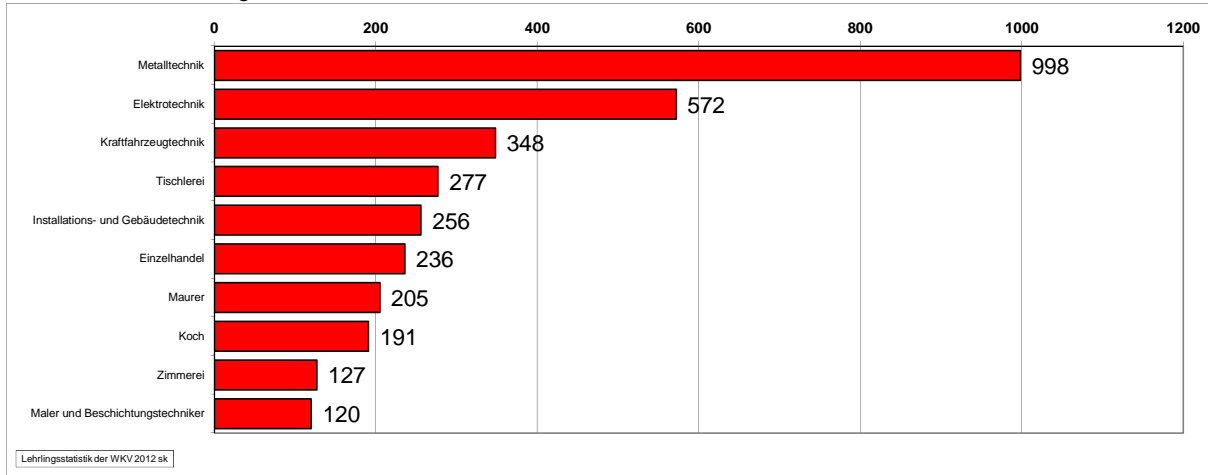


G 18: Lehrlinge mit nicht-österr. Staatsbürgerschaft (2003 - 2012)

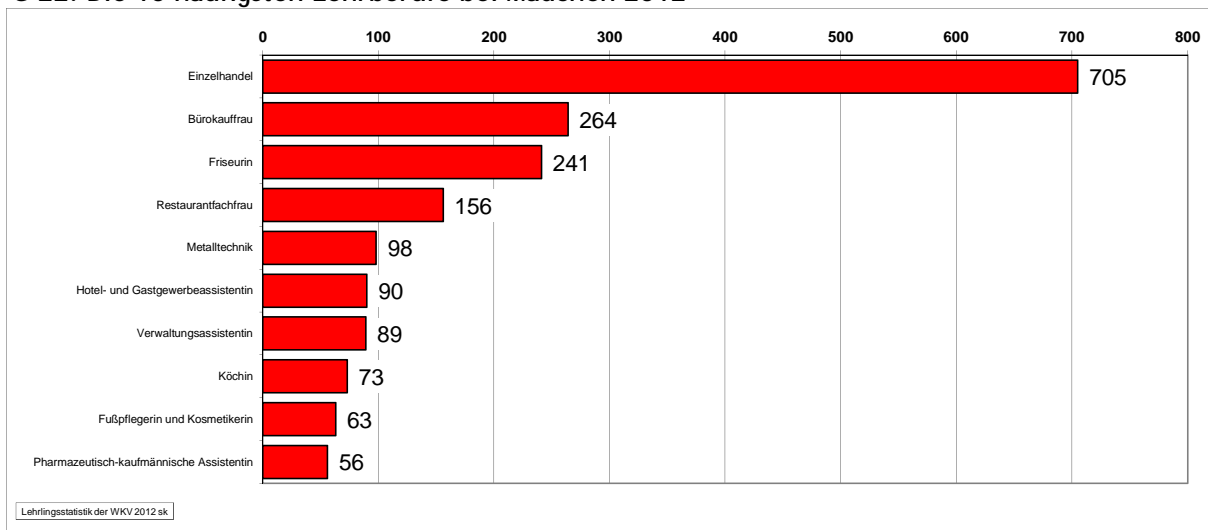


Staatsbürgerschaft	2003	2004	2005	2006	2007	2008	2009	2010	2011	2012
Türkei	338	289	240	172	170	164	185	199	231	233
Serbien/Mont.	92	80	34	83	73	70	75	68	61	61
Bosnien	119	108	91	74	69	65	55	53	62	63
Kroatien	42	41	35	33	31	28	29	28	22	24
BRD	201	222	255	260	271	271	239	231	230	220
Nicht-Österreicher Gesamt	864	837	761	691	696	687	684	684	730	747

G 21: Die 10 häufigsten Lehrberufe bei Burschen 2012



G 22: Die 10 häufigsten Lehrberufe bei Mädchen 2012

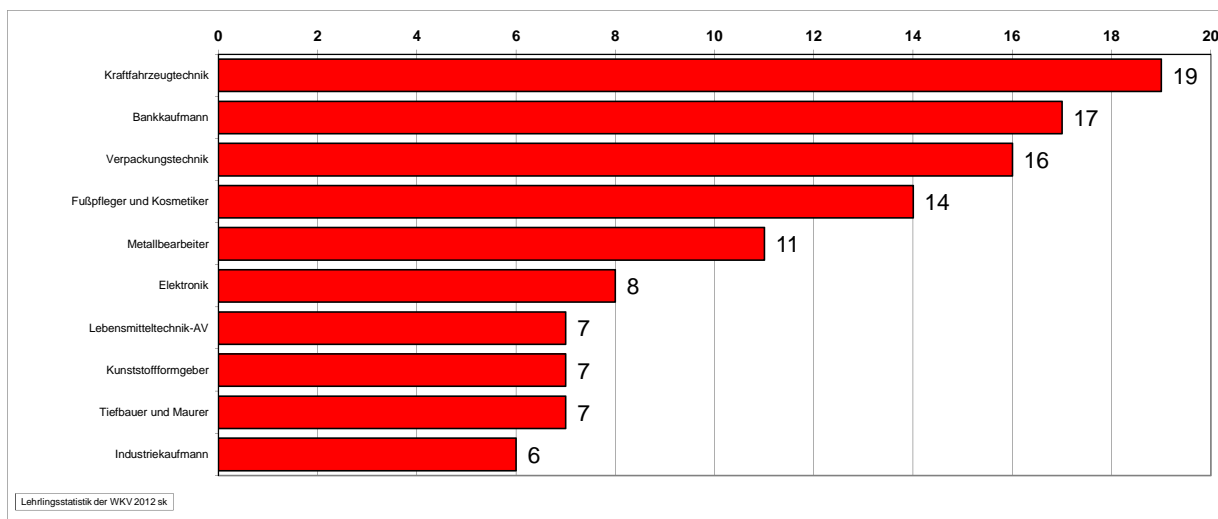


Burschen	
Lehrberuf	Anzahl
Metalltechnik	998
Elektrotechnik	572
Kraftfahrzeugtechnik	348
Tischlerei	277
Installations- und Gebäudetechnik	256
Einzelhandel	236
Maurer	205
Koch	191
Zimmerei	127
Maler und Beschichtungstechniker	120

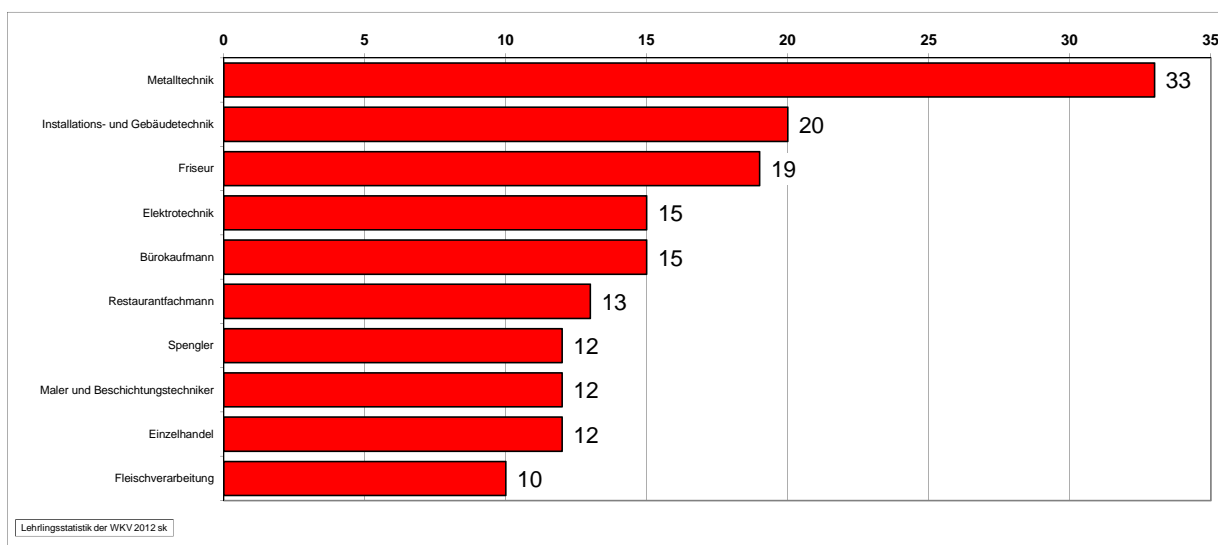
Mädchen	
Lehrberuf	Anzahl
Einzelhandel	705
Bürokauffrau	264
Friseurin	241
Restaurantfachfrau	156
Metalltechnik	98
Hotel- und Gastgewerbeassistentin	90
Verwaltungsassistentin	89
Köchin	73
Fußpflegerin und Kosmetikerin	63
Pharmazeutisch-kaufmännische Assistentin	56

- ➔ In der Beliebtheitsskala ganz oben ist bei den männlichen Jugendlichen der Metalltechniker, bei weiblichen Lehrlingen finden sich nach wie vor die Einzelhandelskauffrau, die Bürokauffrau und die Friseurin im Spitzenfeld.
- ➔ Bei den weiblichen Lehrlingen konzentriert sich die Ausbildung weiterhin auf einige wenige Lehrberufe; fast die Hälfte aller weiblichen Lehrlinge werden in vier Lehrberufen ausgebildet, nimmt man die 10 häufigsten Lehrberufe, so beläuft sich der Anteil an der Gesamtanzahl der weiblichen Lehrlinge auf 66 %.
- ➔ Bei den männlichen Lehrlingen werden in den 10 beliebtesten Lehrberufen 3330 ausgebildet, was bezogen auf die Gesamtanzahl der männlichen Lehrlinge einem Anteil von ca. 64 % entspricht.

G 23: Die 10 Lehrberufe mit dem größten Zuwachs 2012



G 24: Die 10 Lehrberufe mit dem größten Rückgang 2012



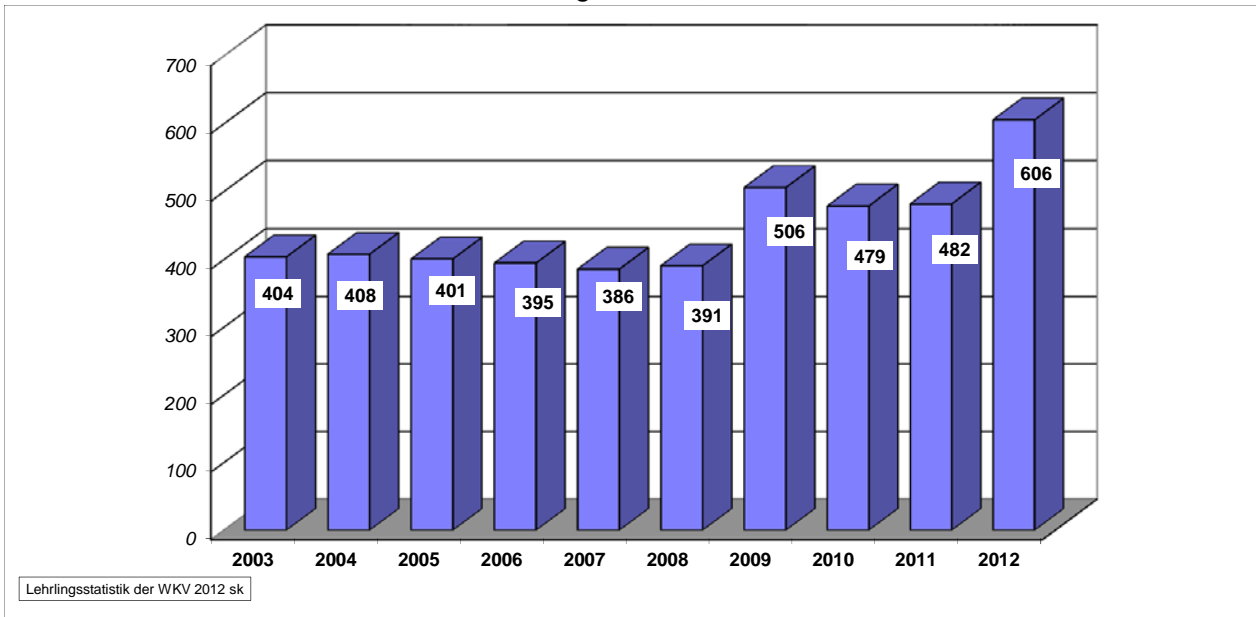
Größte Zuwächse

Beruf	Anzahl		Zuwachs
	2011	2012	
Kraftfahrzeugtechnik	344	363	19
Bankkaufmann	56	73	17
Verpackungstechnik	37	53	16
Fußpfleger und Kosmetiker	50	64	14
Metallbearbeiter	108	119	11
Elektronik	69	77	8
Lebensmitteltechnik-AV	10	17	7
Kunststoffformgeber	37	44	7
Tiefbauer und Maurer	3	10	7
Industriekaufmann	11	17	6

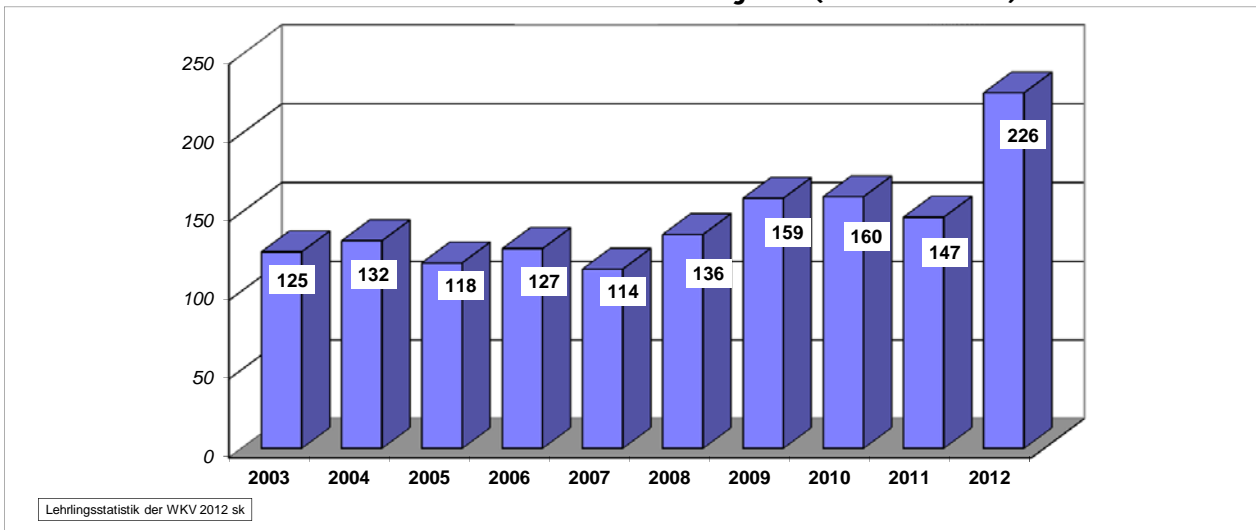
Größte Rückgänge

Beruf	Anzahl		Rückgang
	2011	2012	
Metalltechnik	1129	1096	33
Installations- und Gebäudetechnik	284	264	20
Friseur	274	255	19
Elektrotechnik	617	602	15
Bürokaufmann	341	326	15
Restaurantfachmann	211	198	13
Spengler	53	41	12
Maler und Beschichtungstechniker	159	147	12
Einzelhandel	953	941	12
Fleischverarbeitung	31	21	10

G 24c: Mädchen in Männerberufen - gesamt (2003 - 2012)



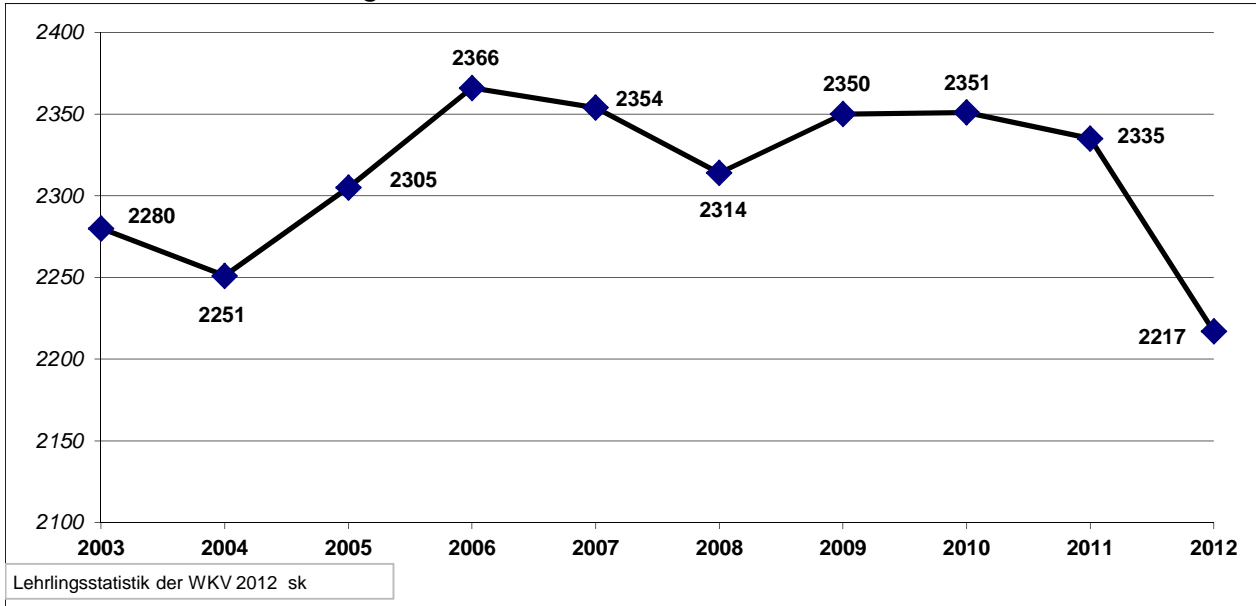
G 24d: Mädchen in Männerberufen - im 1. Lehrjahr (2003 - 2012)



Jahr	Anzahl gesamt	1. Lj.
2003	404	125
2004	408	132
2005	401	118
2006	395	127
2007	386	114
2008	391	136
2009	506	159
2010	479	160
2011	482	147
2012	606	226

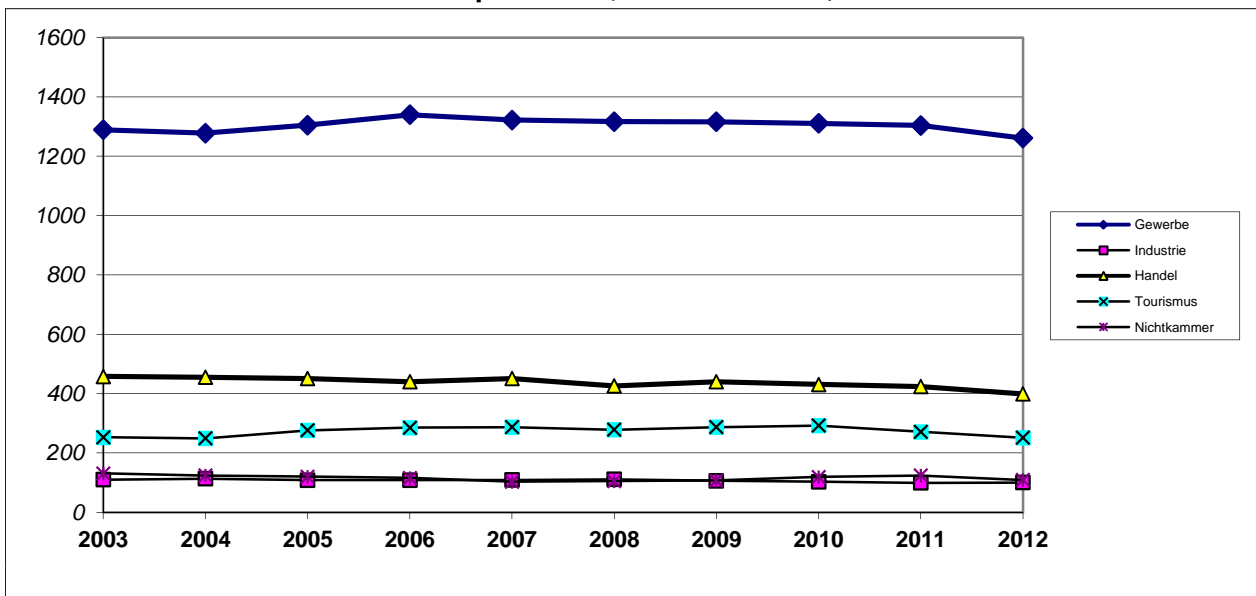
- ➔ Grundlage dieser Zahlen ist eine offizielle Liste des AMS über jene Lehrberufe, in denen der Frauenanteil unter 40 % liegt.

G 25: Lehrbetriebe gesamt (2003 - 2012)



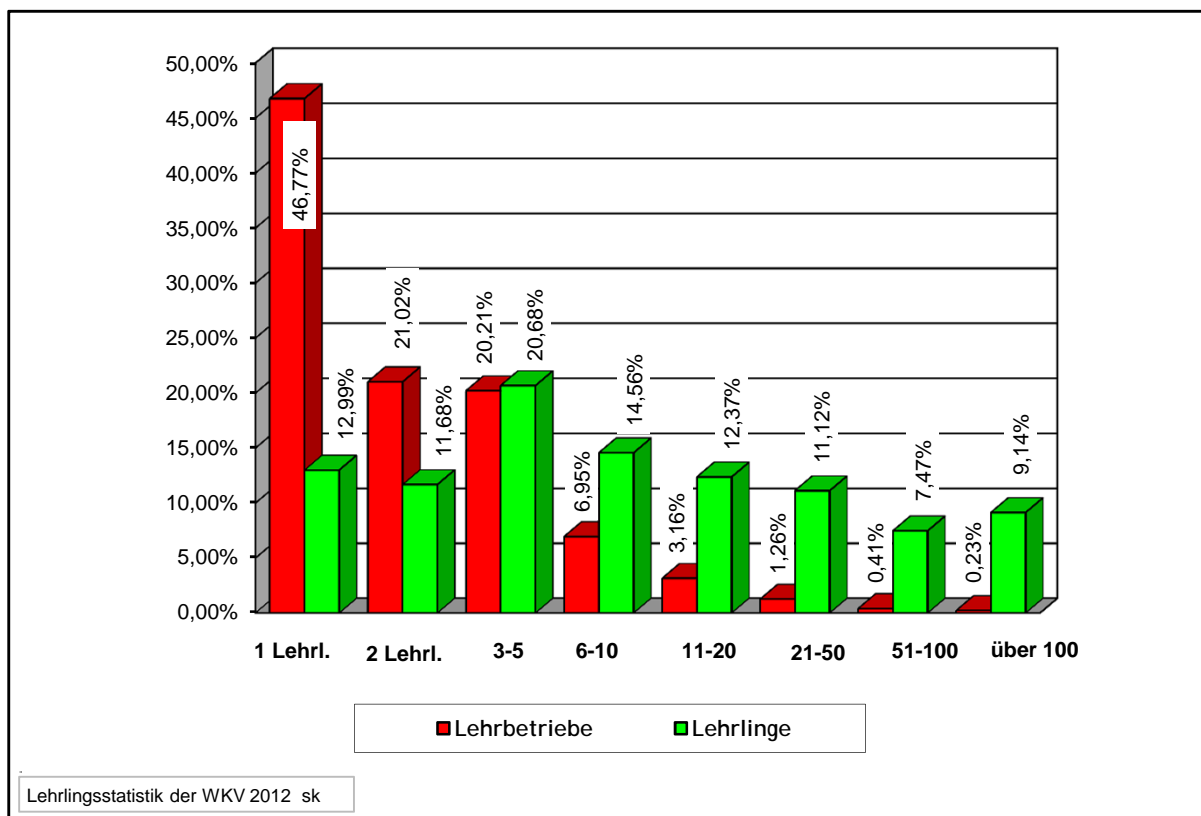
	2003	2004	2005	2006	2007	2008	2009	2010	2011	2012
Mitgliedsbetriebe der WK	2159	2147	2198	2232	2215	2180	2208	2202	2170	2061
Sonstige Ausbildungsbetriebe	121	104	107	134	139	134	142	149	165	156
Gesamt	2280	2251	2305	2366	2354	2314	2350	2351	2335	2217

G 26: Lehrbetriebe nach Sparten (2003 - 2012)



Sparte	2003	2004	2005	2006	2007	2008	2009	2010	2011	2012	Veränd.	
											abs.	%
Gewerbe & Handwerk	1289	1278	1305	1340	1322	1317	1316	1311	1304	1261	-43	-3,3
Industrie	110	113	108	108	109	111	106	103	99	100	1	1,0
Handel	458	455	451	440	451	426	440	431	424	399	-25	-5,9
Bank und Versicherung	20	23	23	23	21	22	21	25	28	27	-1	-3,6
Transport, Verkehr	17	17	22	26	28	25	28	31	30	27	-3	-10,0
Tourismus	253	249	276	285	287	278	287	292	271	251	-20	-7,4
Information & Consulting	131	124	120	116	103	105	107	119	124	109	-15	-9,2
Nichtkammer-MG	121	104	107	134	137	132	140	147	163	154	-9	-7,3
Selbst. Ausb.einr. Gem. § 30 BAG			2	2	2	2	2	2	2	2	0	0,0

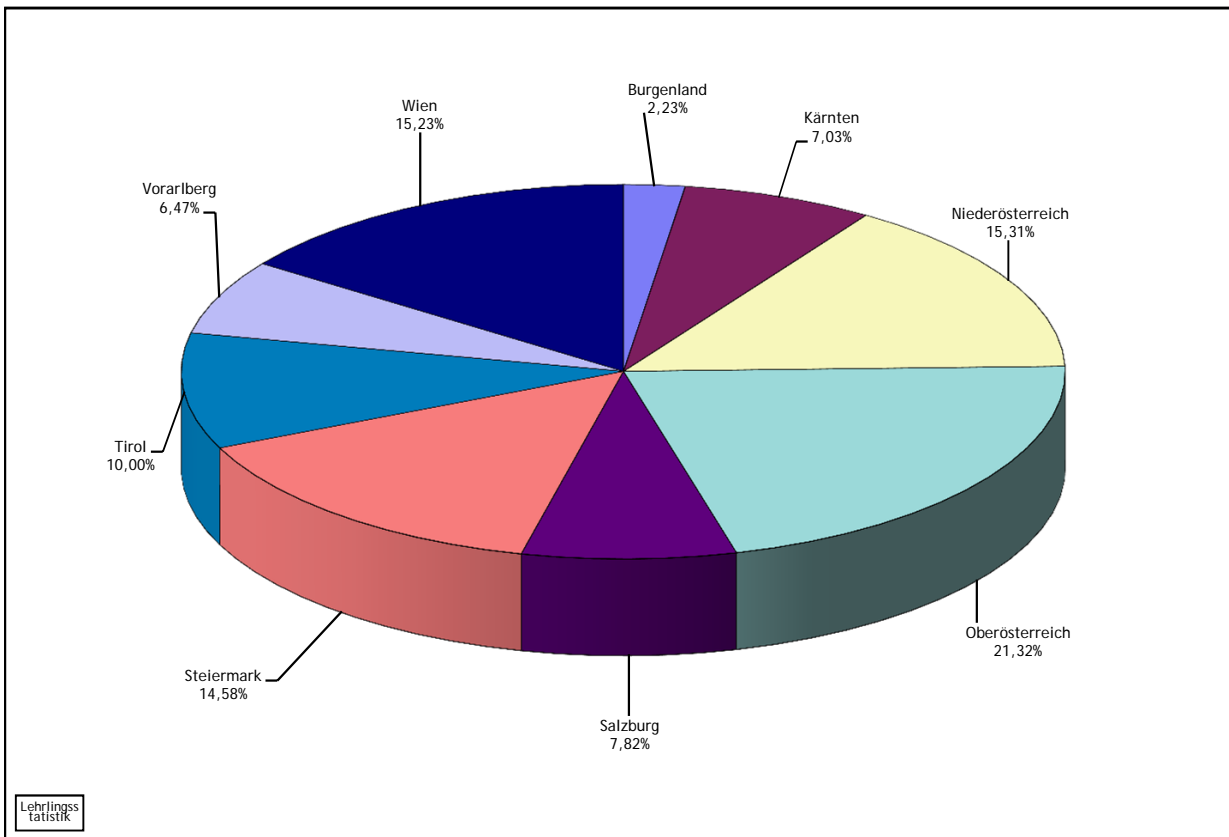
G 28: Anzahl der Lehrlinge pro Lehrbetrieb 2012



Lehrlinge je Betrieb	Anzahl Betriebe	%	Anzahl Lehrlinge	%
1	1037	46,77%	1037	12,99%
2	466	21,02%	932	11,68%
3 - 5	448	20,21%	1650	20,68%
6 - 10	154	6,95%	1162	14,56%
11 - 20	70	3,16%	987	12,37%
21 - 50	28	1,26%	887	11,12%
51 - 100	9	0,41%	596	7,47%
über 100	5	0,23%	729	9,14%
	2217		7980	

- Die Gesamtzahl der Lehrbetriebe ist im Jahr 2012 gegenüber dem Jahr 2011 um 118 Betriebe gesunken.
- Von den Mitgliedsbetrieben der Wirtschaftskammer bilden 2061 (2011: 2170) Lehrlinge aus. In anderen Bereichen gibt es 156 Ausbildungsbetriebe (2011: 165).

G 29: Lehrlinge in den Österreichischen Bundesländern (31.12.2012)



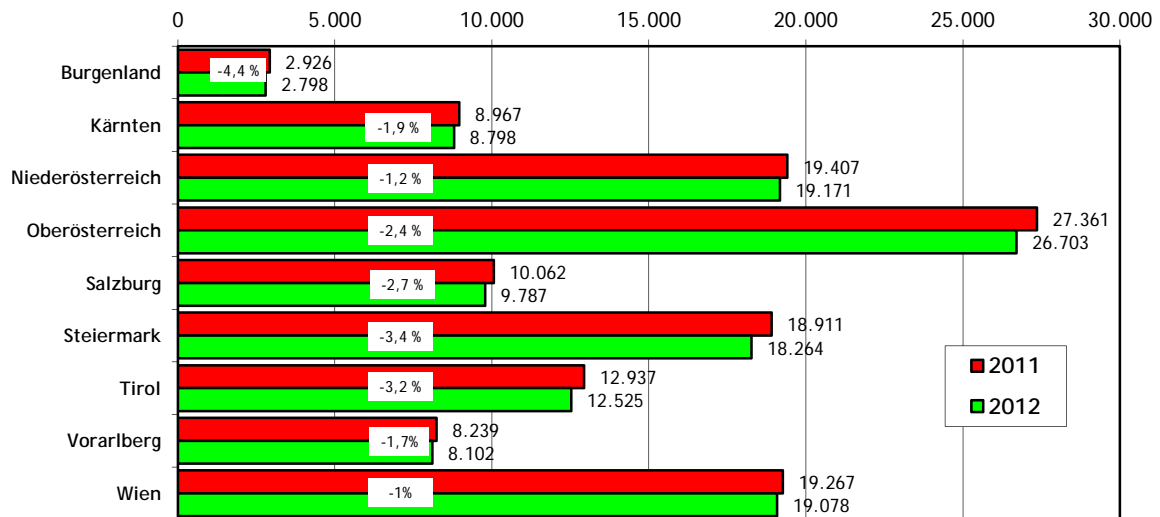
Bundesland	Lehrlinge			Prozent der Gesamtzahl
	männl.	weibl.	Gesamt	
Burgenland	1.978	820	2.798	2,23%
Kärnten	5.633	3.165	8.798	7,03%
Niederösterreich	13.534	5.637	19.171	15,31%
Oberösterreich	17.470	9.233	26.703	21,32%
Salzburg	6.201	3.586	9.787	7,82%
Steiermark	12.005	6.259	18.264	14,58%
Tirol	8.251	4.274	12.525	10,00%
Vorarlberg	5.286	2.816	8.102	6,47%
Wien	11.691	7.387	19.078	15,23%
Österreich Gesamt	82.049	43.177	125.226	100,00%

- ➔ In Österreich werden (einschliesslich Teilqualifikation) insgesamt 125226 Lehrlinge (2011: 128.077) ausgebildet; Vorarlberg liegt bei einem Anteil von 6,47 %.

G 30: Veränderung des Lehrlingsstandes in den Bundesländern

Österreichische Lehrlingsituation 2012

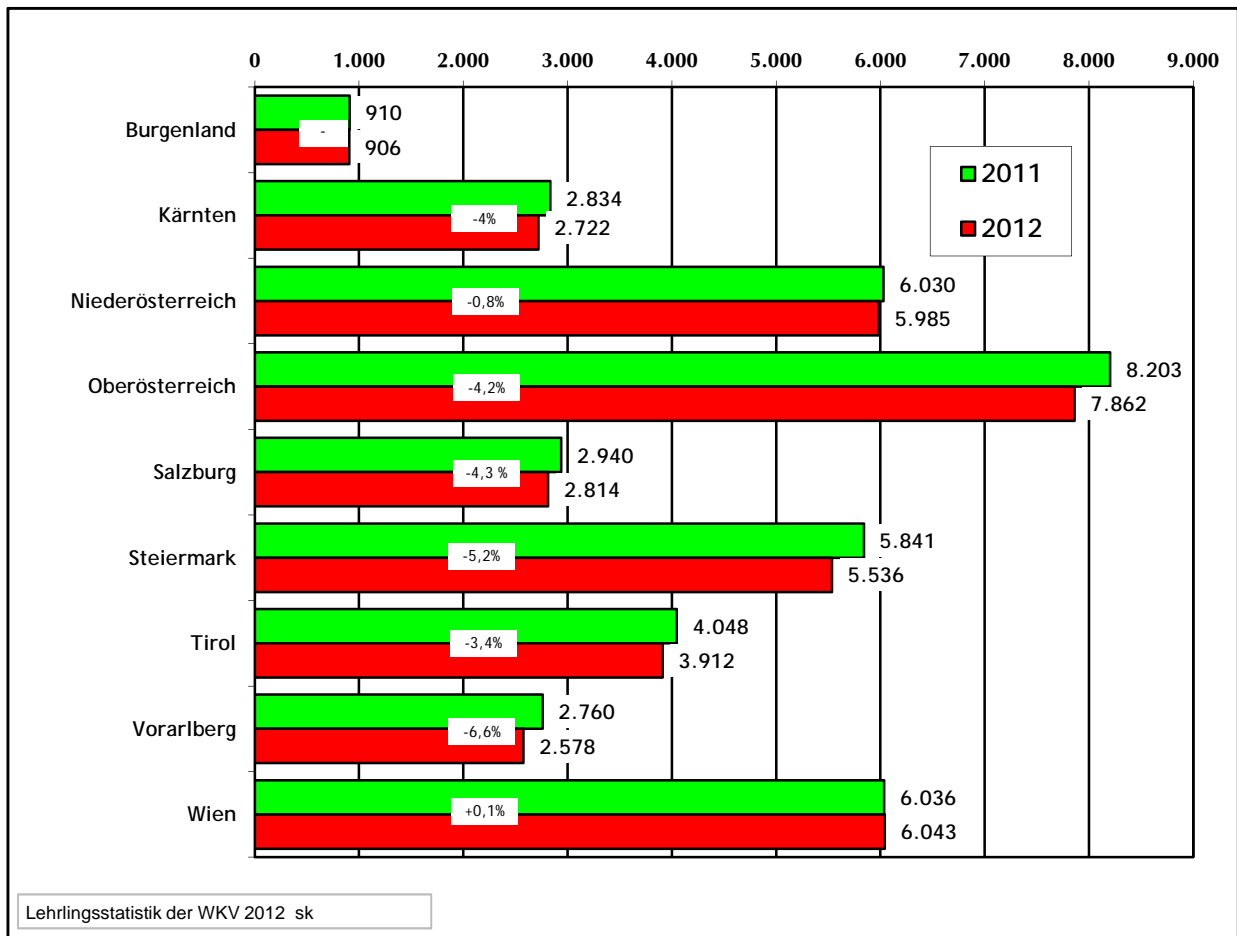
Mit Stichtag 31.12.2012 waren in Österreich 125.226
Lehrlinge beschäftigt. Dies ist eine Abnahme von
2.851 Lehrlingen gegenüber dem Vorjahr



Lehrlingsstatistik der WKV 2012 sk

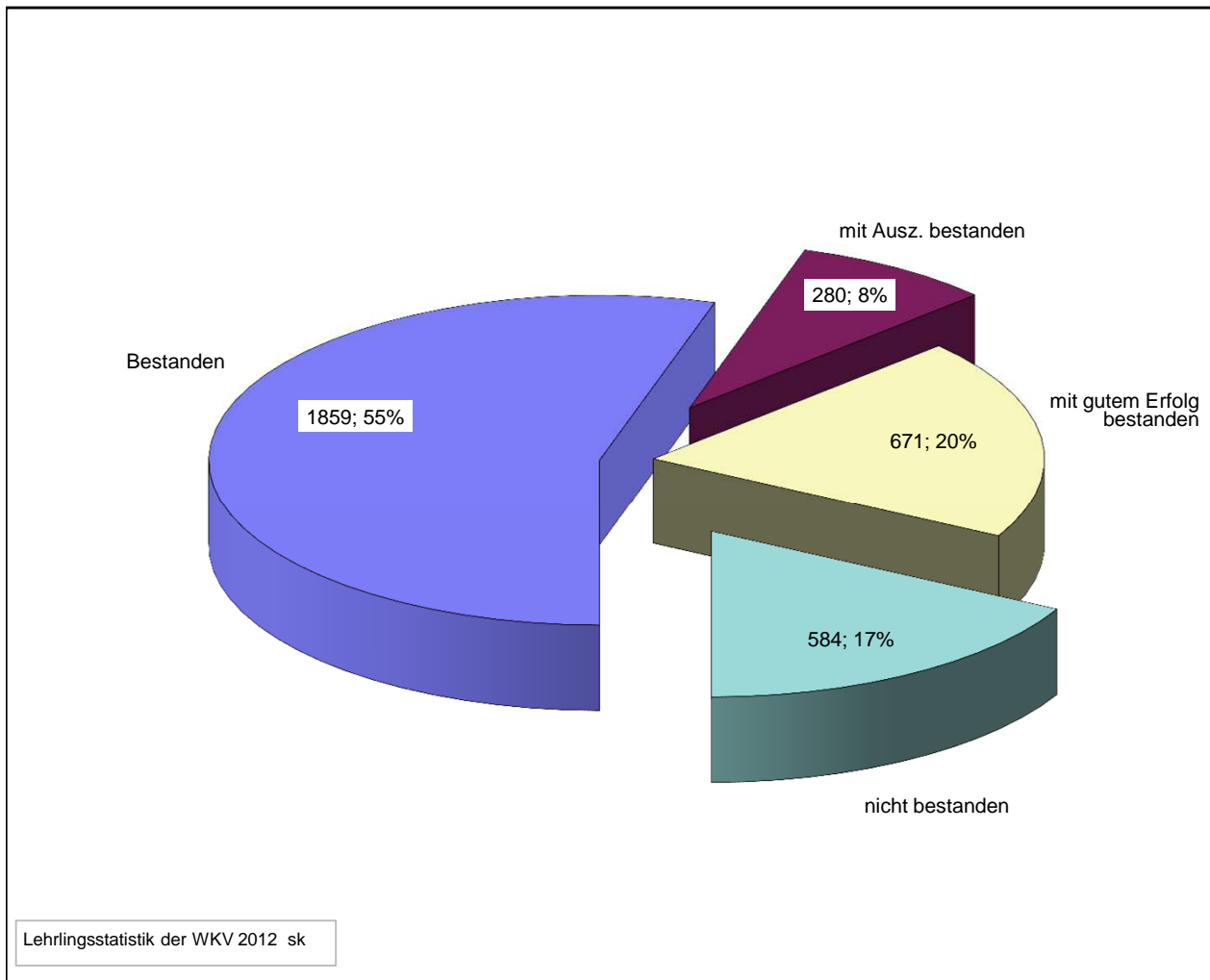
Bundesland	Lehrlingsstand am 31.12.12		Lehrlings- stand 2011 Anzahl	Veränderung gegenüber 2011	
	Anzahl	Prozent		absolut	in Prozent
Burgenland	2.798	2,23%	2.926	-128	-4,37%
Kärnten	8.798	7,03%	8.967	-169	-1,88%
Niederösterreich	19.171	15,31%	19.407	-236	-1,22%
Oberösterreich	26.703	21,32%	27.361	-658	-2,40%
Salzburg	9.787	7,82%	10.062	-275	-2,73%
Steiermark	18.264	14,58%	18.911	-647	-3,42%
Tirol	12.525	10,00%	12.937	-412	-3,18%
Vorarlberg	8.102	6,47%	8.239	-137	-1,66%
Wien	19.078	15,23%	19.267	-189	-0,98%
Österreich Gesamt	125.228	100,00%	128.077	-2849	-2,22%

G 31: Veränderung der Lehreintritte in den Bundesländern



Bundesland	Lehreintritte 2012		Lehreintritte 2011	Veränderung gegenüber 2011	
	Anzahl	Prozent	Anzahl	absolut	in Prozent
Burgenland	906	2,36%	910	-4	-0,44%
Kärnten	2.722	7,10%	2.834	-112	-3,95%
Niederösterreich	5.985	15,60%	6.030	-45	-0,75%
Oberösterreich	7.862	20,50%	8.203	-341	-4,16%
Salzburg	2.814	7,34%	2.940	-126	-4,29%
Steiermark	5.536	14,43%	5.841	-305	-5,22%
Tirol	3.912	10,20%	4.048	-136	-3,36%
Vorarlberg	2.578	6,72%	2.760	-182	-6,59%
Wien	6.043	15,75%	6.036	7	0,12%
Österreich Gesamt	38358	100,00%	39602	-1244	-3,14%

G 32: Prüfungsstatistik 2012



Prüfungserfolg	Prüflinge	Prozent
bestanden	1859	54,77%
mit Auszeichnung bestanden	280	8,25%
mit gutem Erfolg bestanden	671	19,77%
nicht bestanden	584	17,21%

- ➔ In Vorarlberg sind 2011 insgesamt 3394 Personen zur Lehrabschlussprüfung angetreten (2011: 3161). Die Erfolgsquote von 83 % liegt im langjährigen Durchschnitt.