

Konjunkturbeobachtung Gewerbe und Handwerk

Sanitär-, Heizungs- und
Lüftungstechniker
4. Quartal 2023

Jänner 2024

Mehr Informationen unter www.kmuforschung.ac.at

Zur Studie

Diese Studie wurde mit größtmöglicher Sorgfalt erstellt. Für die Richtigkeit, Vollständigkeit und Aktualität der Inhalte übernimmt die KMU Forschung Austria jedoch keine Gewähr. Eine Haftung der KMU Forschung Austria und der Autorinnen und Autoren ist somit ausgeschlossen.

Dieses Werk ist urheberrechtlich geschützt. Jede Art von Nachdruck, Vervielfältigung, Verbreitung, Wiedergabe, Übersetzung oder Einspeicherung und Verwendung in Datenverarbeitungssystemen, und sei es auch nur auszugsweise, ist nur mit ausdrücklicher Zustimmung der KMU Forschung Austria gestattet.

Für die elektronische Einspeicherung, An- und Verwendung der Auswertungen im Rahmen unmittelbarer interner Belange des Auftraggebers, in Verhandlungen mit anderen Organisationen und Institutionen sowie bei Presseaussendungen und Pressekonferenzen unter der Voraussetzung der Quellenangabe, wird die Genehmigung der KMU Forschung Austria im Voraus erteilt.

Auftraggeber

Wirtschaftskammer Österreich, Bundessparte und Landessparten Gewerbe und Handwerk

Verfasserinnen

KMU Forschung Austria
Gußhausstraße 8, A-1040 Wien

Karin Gavac

Cornelia Fürst

Assistenz

Natalie Rauter

Internes Review / Begutachtung

Christina Enichlmair (Projektleitung)

Rückfragen

Mag. Christina Enichlmair, MA

Tel.: +43 1 505 97 61

c.enichlmair@kmuforschung.ac.at

Die KMU Forschung Austria ist Mitglied bei:



Inhaltsverzeichnis

1 Entwicklung der Auftragseingänge	4
1.1 Auftragseingänge im 1. - 3. Quartal 2023	4
1.2 Auftragseingänge im 3. Quartal 2023	5
2 Geschäftslage im 4. Quartal 2023.....	6
2.1 Beurteilung der Geschäftslage	6
2.2 Auftragsbestand	7
3 Erwartungen für das 1. Quartal 2024.....	9
3.1 Auftragseingangserwartungen	9
3.2 Personalplanung.....	10

Die Ergebnisse der Konjunkturbeobachtung im 4. Quartal 2023 für die Branche Sanitär-, Heizungs- und Lüftungstechniker basieren auf den Meldungen von 119 Betrieben mit 2.540 Beschäftigten.

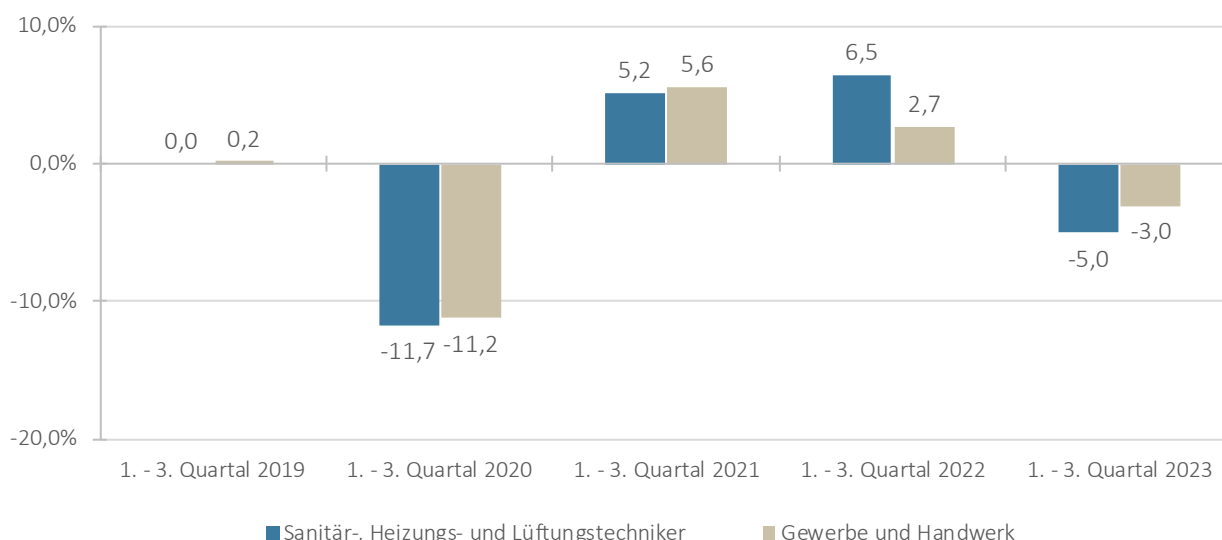
1 | Entwicklung der Auftragseingänge

1.1 | Auftragseingänge im 1. - 3. Quartal 2023

Im Branchendurchschnitt sind die Auftragseingänge im 1. - 3. Quartal 2023 gegenüber dem 1. - 3. Quartal 2022 wertmäßig (nominell) um 5,0 % gesunken. Damit war die Entwicklung deutlich schlechter als im Vorjahreszeitraum (+6,5 %).

- 20 % der Betriebe meldeten Steigerungen um durchschnittlich 18,4 %,
- bei 41 % der Betriebe lagen die Auftragseingänge auf Vorjahresniveau und
- 39 % der Betriebe verzeichneten Rückgänge um durchschnittlich 20,1 %.

Abb. 1 | Nominelle Entwicklung 1. - 3. Quartal 2019 - 2023
Veränderung zum 1. - 3. Quartal des jeweiligen Vorjahres in Prozent



Auftragseingänge (Sanitär-, Heizungs- und Lüftungstechniker), Auftragseingangs-/Umsatzentwicklung (Gewerbe und Handwerk)

Investitionsgüternahe Branchen werden nach der wertmäßigen Entwicklung der Auftragseingänge, konsumnahe Branchen nach der Umsatzentwicklung gefragt. Dabei ist zu beachten, dass es sich bei Auftragseingängen um den Wert der vereinbarten Aufträge handelt, während Umsätze bereits bezahlte Leistungen darstellen.

Auf Grund der Miteinbeziehung von zusätzlichen Branchen in den Gesamtdurchschnitt des Gewerbe und Handwerks ab dem 1. - 3. Quartal 2021 sind die Werte mit jenen der Vorjahreszeiträume nur bedingt vergleichbar bzw. mit Vorsicht zu interpretieren.

Quelle: KMU Forschung Austria

Die Verkaufspreise wurden in der Branche Sanitär-, Heizungs- und Lüftungstechniker im 1. - 3. Quartal 2023 im Vergleich zum 1. - 3. Quartal 2022 im Durchschnitt um 10,7 % erhöht. Die Auftragseingänge bzw. Umsätze sind damit mengenmäßig (real) um 15,7 % gesunken.

1.2 | Auftragseingänge im 3. Quartal 2023

Tab. 1 | Entwicklung der Auftragseingänge im 3. Quartal 2023 nach Geschäftsbereichen

	Geschäftsbereiche relevant	Entwicklung der Auftragseingänge im Vergleich zum Vorjahresquartal		
		steigend	gleichbleibend	sinkend
		Anteil der Betriebe in %		
Montage Neubau	87	1	38	61
Reparatur/Sanierung	100	31	55	14
Handel	80	3	56	41
Sonstige	57	6	76	18

Quelle: KMU Forschung Austria

2 | Geschäftslage im 4. Quartal 2023

2.1 | Beurteilung der Geschäftslage

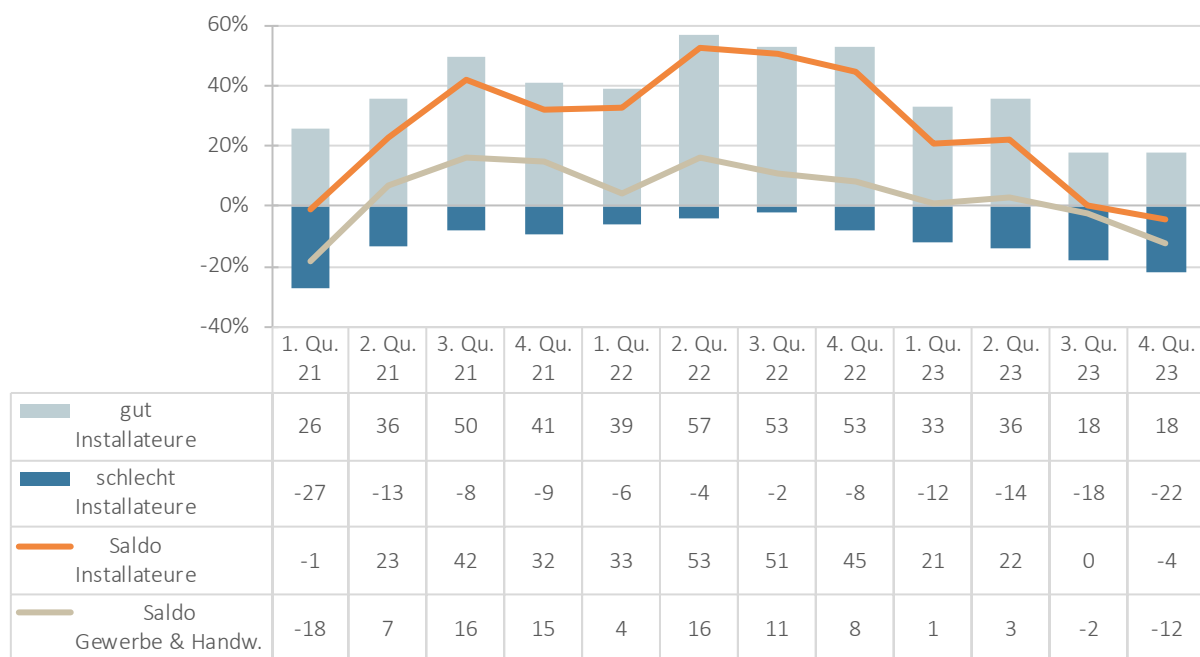
Im 4. Quartal 2023 beurteilen

- 18 % der Betriebe die Geschäftslage mit „gut“ (Vorjahr: 53 %),
- 60 % mit „saisonüblich“ (Vorjahr: 39 %) und
- 22 % der Betriebe mit „schlecht“ (Vorjahr: 8 %).

Per Saldo (Anteil der Betriebe mit guten abzüglich schlechten Beurteilungen) überwiegen die Betriebe mit schlechter Geschäftslage um 4 %-Punkte.

Im Vergleich zum Vorquartal ist das Stimmungsbarometer gesunken.

Abb. 2 | Beurteilung der Geschäftslage



Anteil der Betriebe, die ihre Geschäftslage gut bzw. schlecht beurteilen, in % sowie Anteil der Betriebe mit guten abzüglich schlechten Beurteilungen in %-Punkten (Saldo)

Anmerkung: Ergebnisse des 4. Quartals 2021 beziehen sich größtenteils auf den Zeitraum vor dem 4. Lockdown im November/Dezember 2021 (Erhebung von Mitte Oktober bis Anfang Dezember).

Quelle: KMU Forschung Austria

2.2 | Auftragsbestand

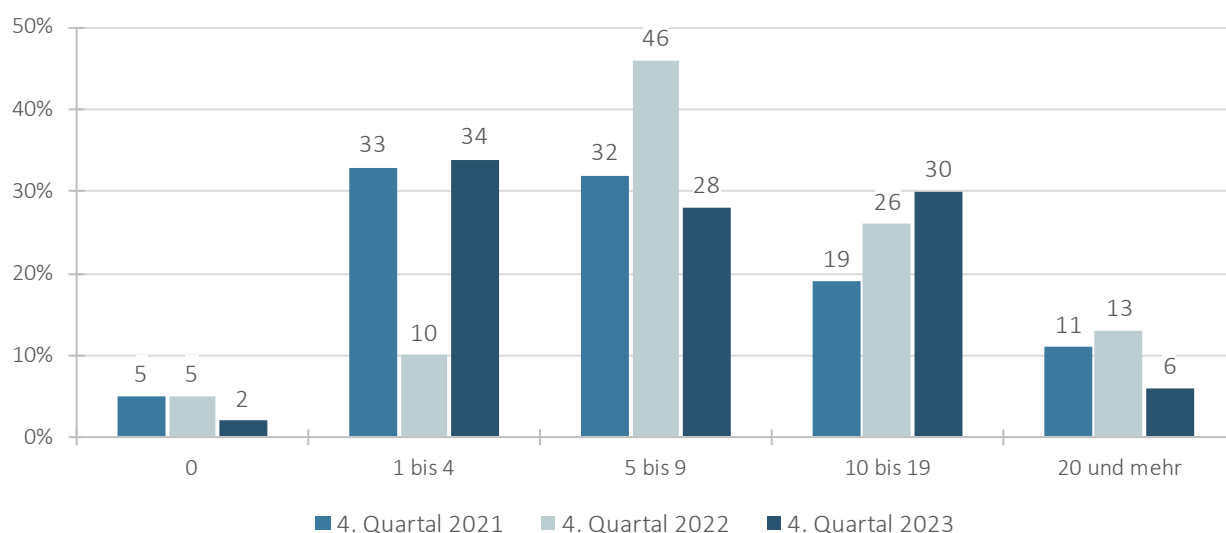
Im Branchendurchschnitt sichert der Auftragsbestand eine Vollausslastung für 13,2 Wochen. Im Vergleich zum 4. Quartal des Vorjahres ist der durchschnittliche Auftragsbestand um 13,0 % gesunken.

66 % des Gesamtauftragsbestandes entfielen im 4. Quartal 2023 auf private/gewerbliche Auftraggeber, 21 % auf öffentliche Bauprojekte, die über Generalunternehmer bzw. Bauträger (Genossenschaften) abgewickelt werden, und 13 % auf Direktvergaben durch Bund, Länder und Gemeinden.

34 % der Betriebe meldeten im 4. Quartal 2023 eine Auslastung von 1 bis 4 Wochen. Bei 28 % lag der Auftragsbestand bei 5 bis 9 Wochen. 30 % verfügten über eine Auslastung von 10 bis 19 Wochen und 6 % über eine Auslastung von 20 und mehr Wochen. 2 % der Betriebe hatten keinen Auftragsbestand.

Abb. 3 | Auslastung

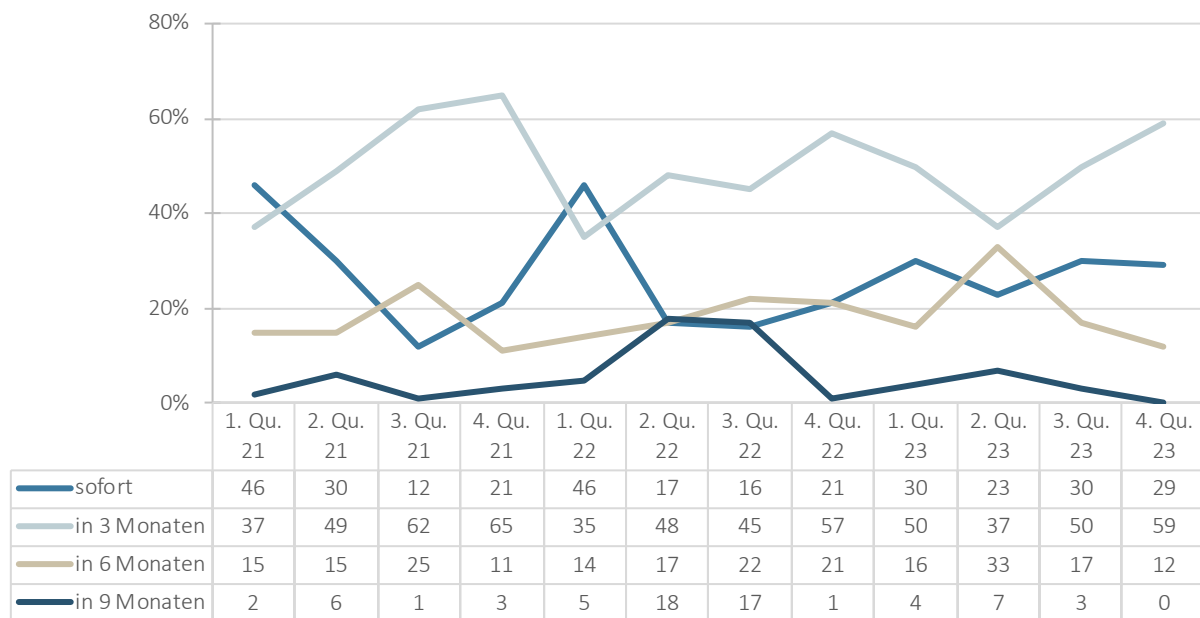
Anteil der Betriebe in Prozent nach Auftragsbestand in Wochen



Quelle: KMU Forschung Austria

29 % der Betriebe könnten sofort zusätzliche Aufträge ausführen (Vorjahr: 21 %). 59 % können in drei Monaten zusätzliche Aufträge durchführen (Vorjahr: 57 %), 12 % in sechs Monaten (Vorjahr: 21 %) und 0 % in neun Monaten (Vorjahr: 1 %).

Abb. 4 | Verteilung der Betriebe der investitionsgüternahen Branchen in Prozent nach freier Kapazität
In welchem Zeitraum könnten zusätzliche Aufträge ausgeführt werden:



Quelle: KMU Forschung Austria

Im Vergleich dazu lag im Vorquartal (3. Quartal 2023) der Anteil der Betriebe, die sofort zusätzliche Aufträge ausführen konnten, bei 30 %, in drei Monaten bei 50 %, in sechs Monaten bei 17 % und in neun Monaten bei 3 %.

3 | Erwartungen für das 1. Quartal 2024

3.1 | Auftragseingangserwartungen

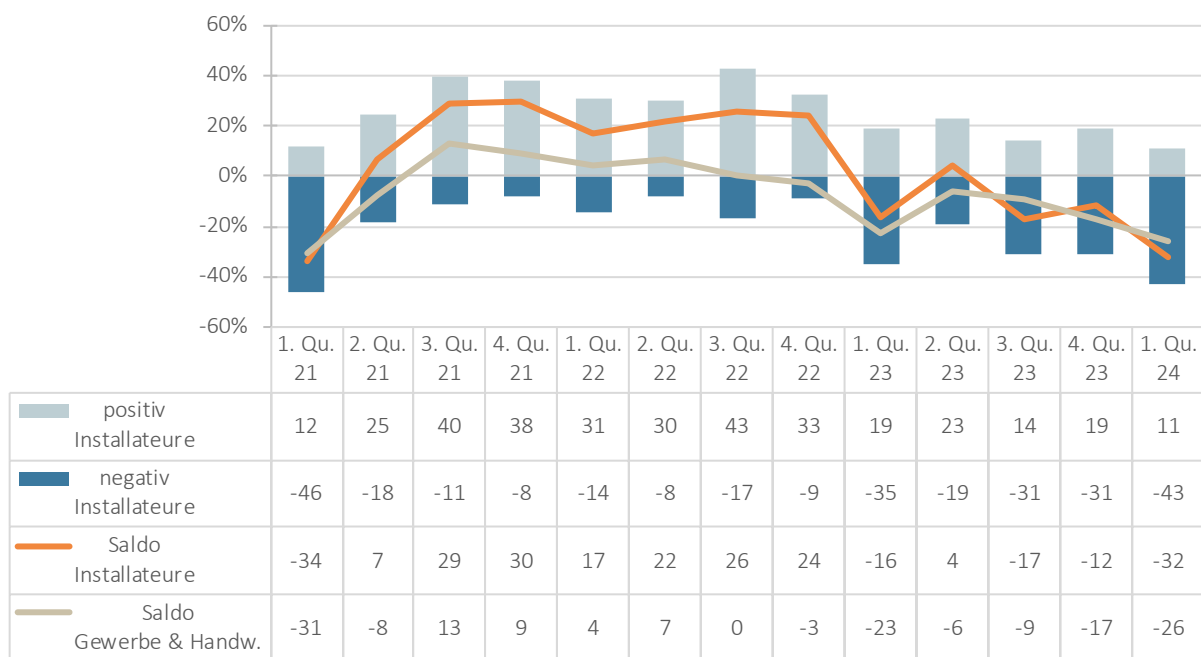
Für das 1. Quartal 2024 erwarten

- 11 % der Betriebe Steigerungen der Auftragseingänge gegenüber dem 1. Quartal 2023 (Vorjahr: 19 %),
- 46 % keine Veränderung (Vorjahr: 46 %) und
- 43 % Rückgänge (Vorjahr: 35 %).

Per Saldo (Anteil der Betriebe mit positiven abzüglich negativen Erwartungen) überwiegen die pessimistischen Einschätzungen um 32 %-Punkte. Der negative Saldo liegt unter dem Niveau des Vorjahres (-16 %-Punkte).

Im Vergleich zum Vorquartal (4. Quartal 2023; Saldo: -12 %-Punkte) hat der Pessimismus zugenommen.

Abb. 5 | Erwartungen der Unternehmen



Anteil der Betriebe mit positiven bzw. negativen Erwartungen in % sowie Anteil der Betriebe mit positiven abzüglich negativen Erwartungen in %-Punkten (Saldo)

Auftragseingangserwartungen (Sanitär-, Heizungs- und Lüftungstechniker), Auftragseingangs-/Umsatzerwartungen (Gewerbe und Handwerk)

Anmerkung: Erwartungen für das 1. Quartal 2022 wurden großteils vor dem 4. Lockdown im November/Dezember 2021 abgefragt (Erhebung von Mitte Oktober bis Anfang Dezember).

Auf Grund der Miteinbeziehung von zusätzlichen Branchen in den Gesamtdurchschnitt ab dem 2. Quartal 2021 sind die Werte mit jenen der Vorquartale nur bedingt vergleichbar bzw. mit Vorsicht zu interpretieren.

Quelle: KMU Forschung Austria

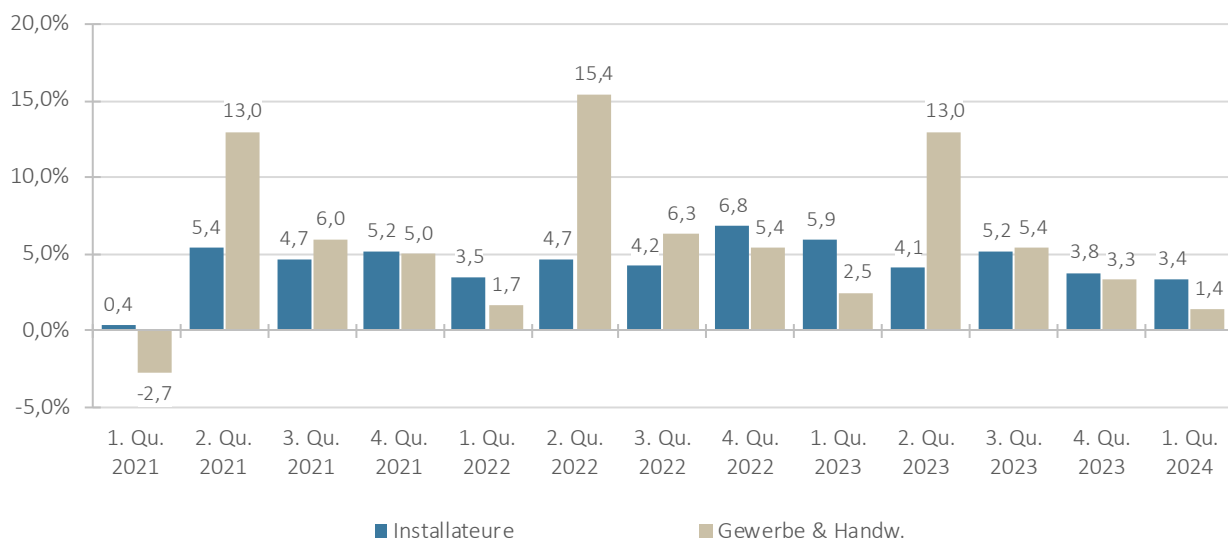
3.2 | Personalplanung

Für den Zeitraum Jänner bis März 2024 beabsichtigen

- 31 % der Betriebe, den Beschäftigtenstand zu erhöhen (Vorjahr: 49 %),
- 63 % der Betriebe, den Personalstand konstant zu halten (Vorjahr: 47 %) und
- 6 % der Betriebe, die Zahl der Mitarbeiter*innen zu verringern (Vorjahr: 4 %).

Im Durchschnitt ergibt sich daraus eine geplante Erhöhung des Beschäftigtenstandes um 3,4 %. Der Personalbedarf liegt damit unter dem Niveau des Vergleichs quartals des Vorjahres (+5,9 %).

Abb. 6 | Personalbedarf
Geplante Veränderung gegenüber dem Vorquartal in Prozent



Anmerkung: Der geplante Personalbedarf für das 1. Quartal 2022 wurde größtenteils vor dem 4. Lockdown im November/Dezember 2021 abgefragt (Erhebung von Mitte Oktober bis Anfang Dezember).

Auf Grund der Miteinbeziehung von zusätzlichen Branchen in den Gesamtdurchschnitt ab dem 2. Quartal 2021 sind die Werte mit jenen der Vorquartale nur bedingt vergleichbar bzw. mit Vorsicht zu interpretieren.

Quelle: KMU Forschung Austria

