



Das Einwegpfand kommt 2025

Sparte Handel der WKW, 5.12.2024

AGENDA

Agenda

1. Grundelemente des Pfandsystems
2. Wer muss was zurücknehmen
3. Rücknahme- und Ausnahmeregelungen
4. So funktioniert die manuelle Rücknahme
5. Wie wird man Rücknehmer – was ist zu tun
6. Fragerunde



2,4 Milliarden mal jährlich

Warum?

1. Kreislaufwirtschaft → EU-Vorgaben

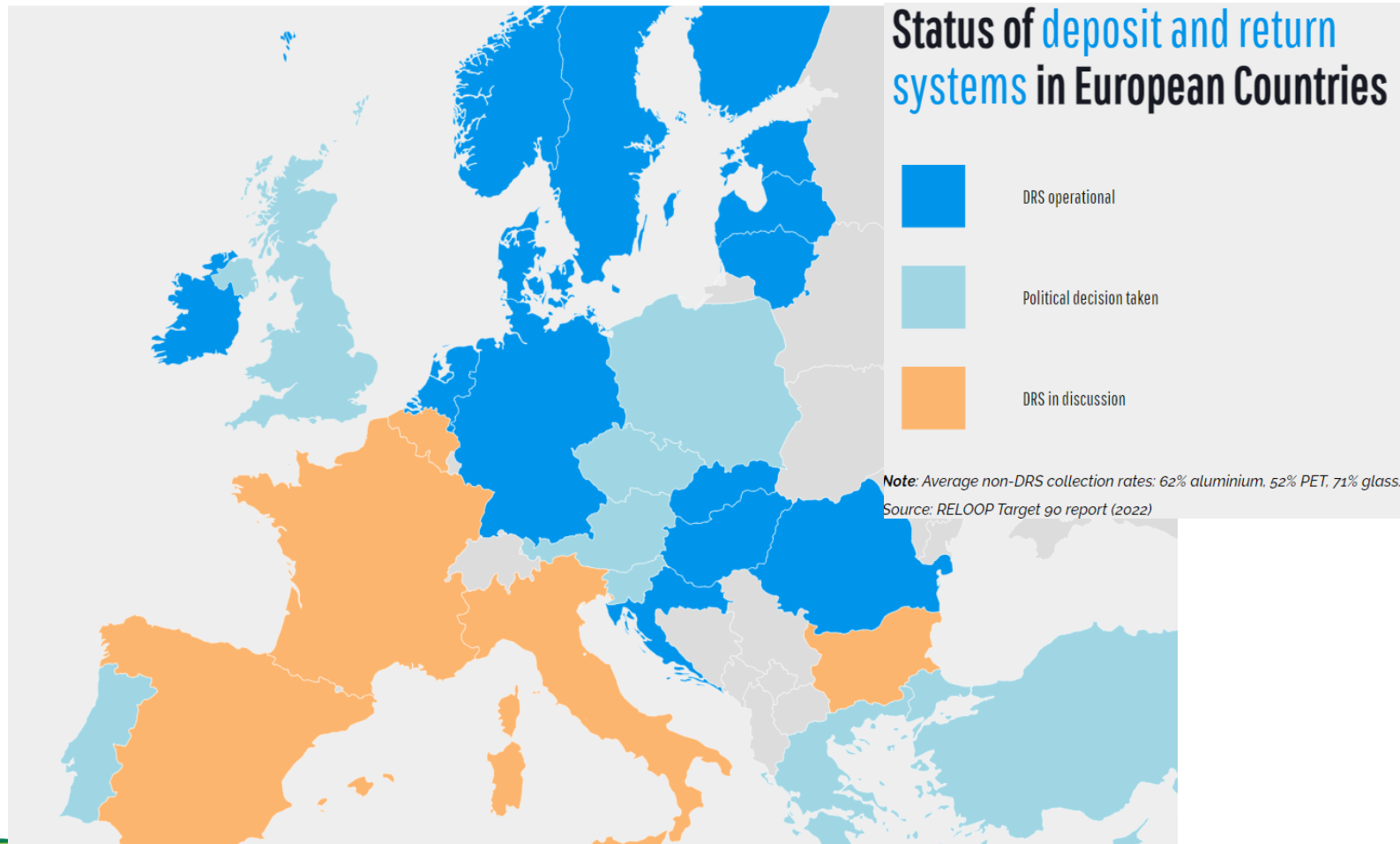
2. Anti-Littering



3. Hochwertiges Recycling



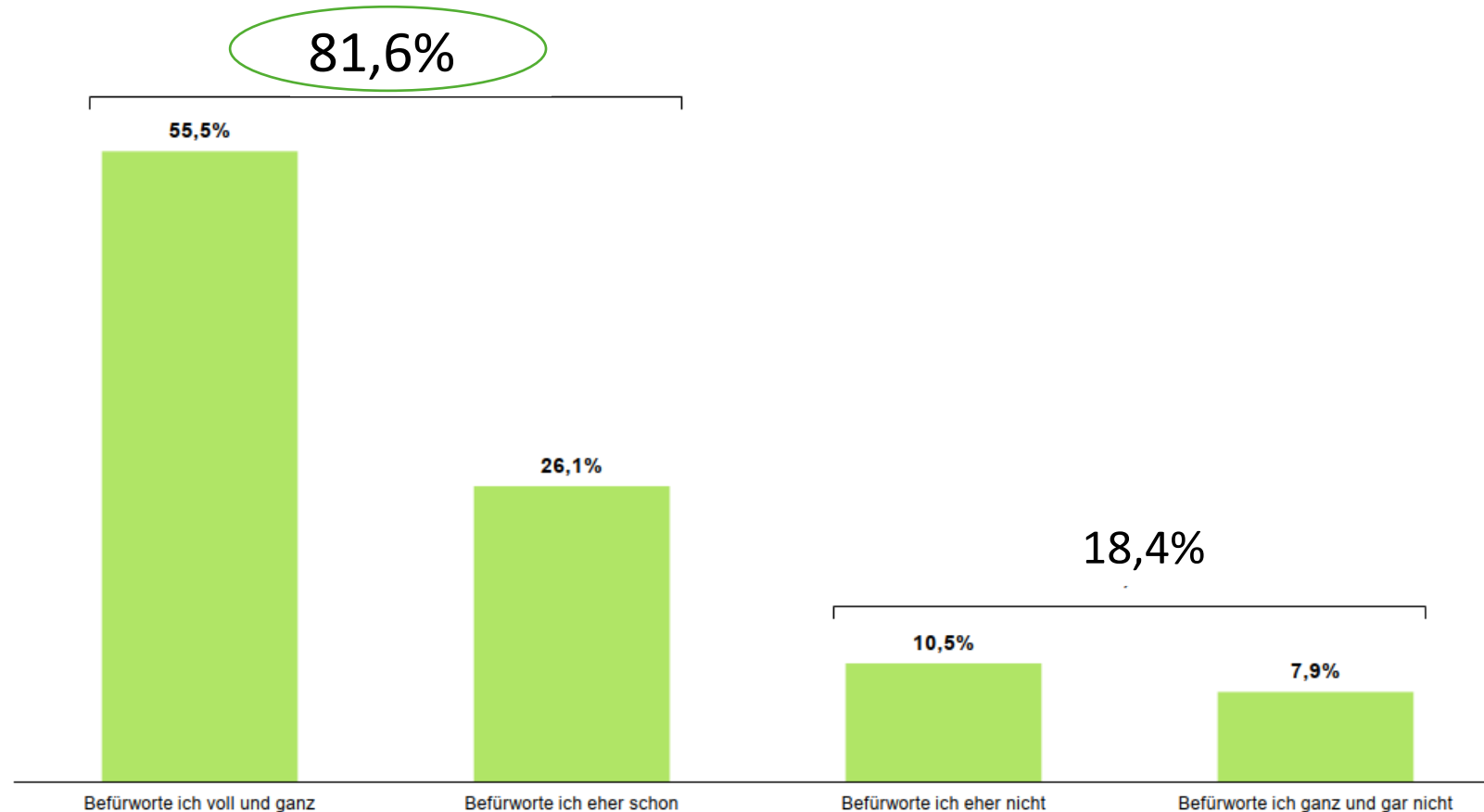
Nach den Nordics viele weitere Länder in Vorbereitung bzw. Umsetzung eines Pfandsystems



Länder:

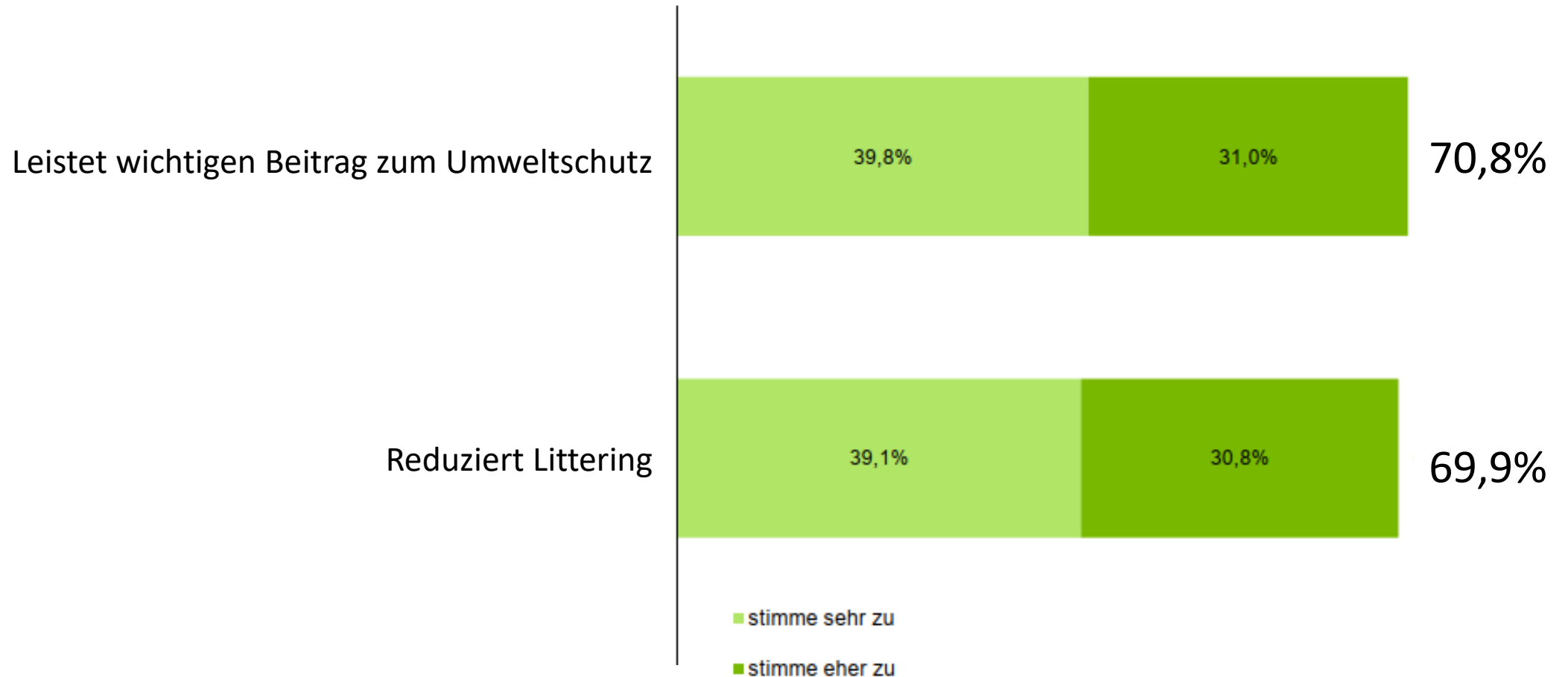
- SK: 01/2022
- Malta: 11/2022
- Rumänien: 11/2023
- Ungarn: 01/2024
- Irland: 02/2024
- Polen: 2025
- Österreich: 2025
- CZ: 2026
- GB: 2027
- Portugal: 2026

82% der Konsument:innen wünschen sich ein Pfandsystem!



Wie stehen Sie zu der Einführung des Einwegpfands auf Getränkeverpackungen in Österreich? || n=1.004 || MW 1,7 (Skala von "1 = Befürworte ich voll und ganz" bis "4 = Befürworte ich ganz und gar nicht")

70% der Konsument:innen sind überzeugt, dass das Pfandsystem einen Beitrag zum Umweltschutz leistet!



Grundelemente des Pfandsystems

Was ändert sich?



- Gültig ab 1.1.2025
- **€ 0,25 Pfand** beim Verkauf auf alle Einweggetränkeverpackungen in **Kunststoffflaschen** und **Metалldosen** eingehoben.
- Gebindegröße 0,1L bis 3L

Ausgenommen vom Pfandsystem sind:



- **Milch** und Milchprodukte



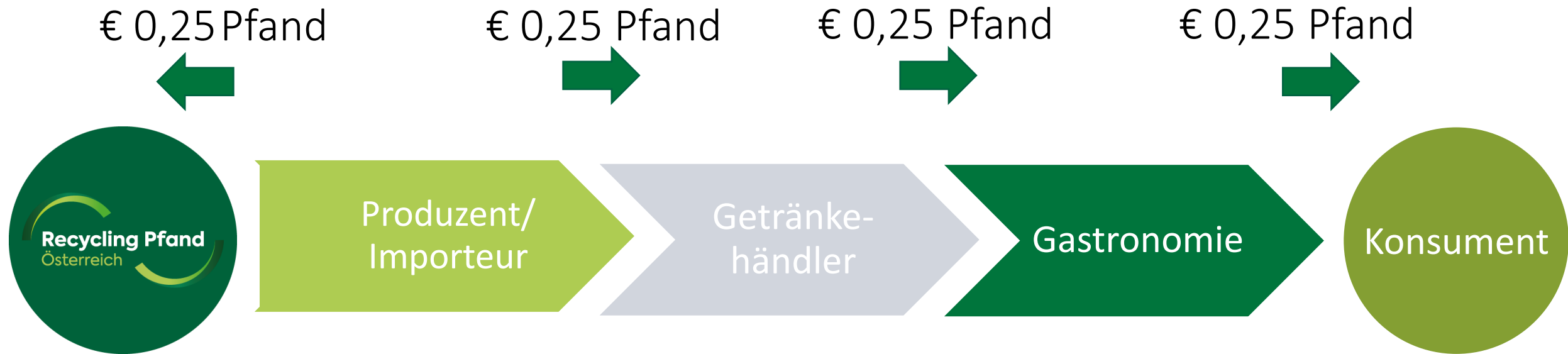
- Getränkeflaschen für **Beikost** und **flüssige Lebensmittel**, die für besondere **medizinische Zwecke** bestimmt sind und verwendet werden



- **Sirupe**, da diese zwar in weitestem Sinne Getränke, aber nicht zum unmittelbaren Verzehr gedacht sind

Verrechnung

Pfandbetrag* muss auf Rechnung extra ausgewiesen sein!



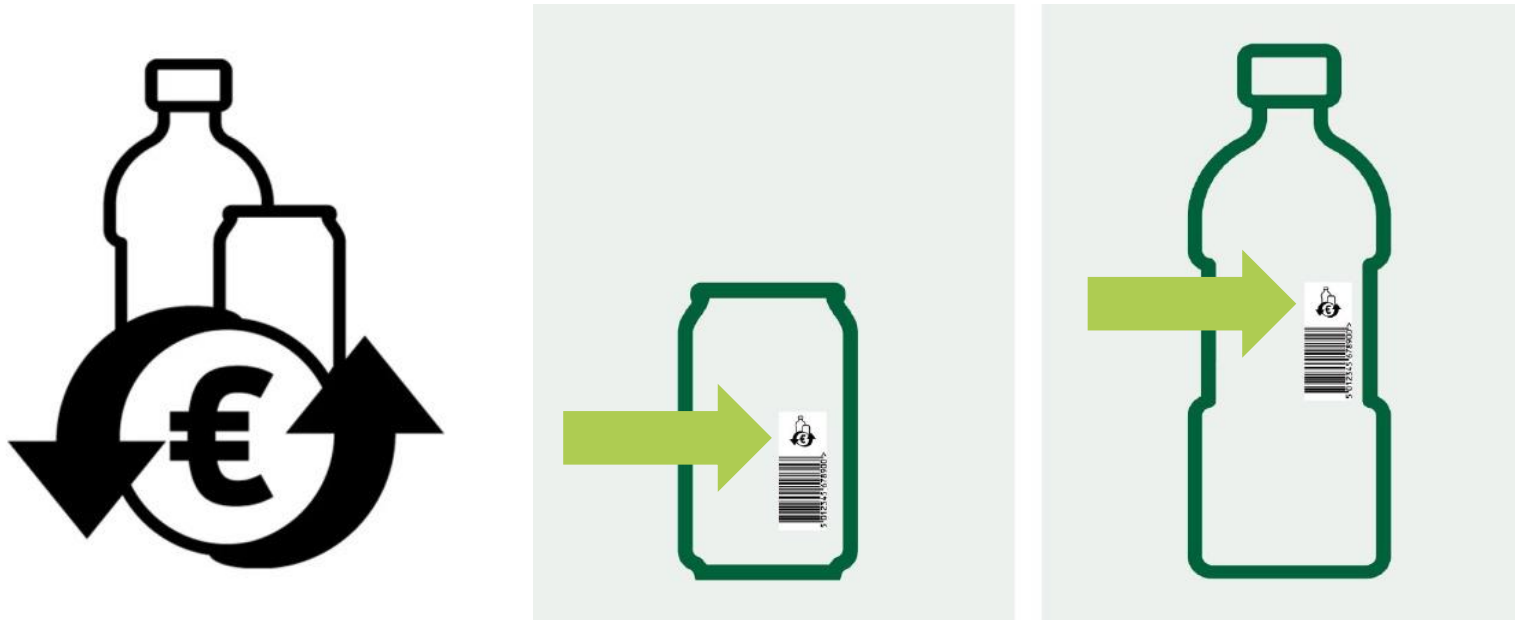
*Der Pfandbetrag ist steuerfrei.

Wie erkennt man Pfandgebinde?

Kennzeichnung für Konsumenten & manuelle Rücknehmer

Pfandlogo

- Kennzeichnung der Produkte mit dem Pfandlogo
- Erkennung für den **Konsumenten** und **manuellen Rücknehmer**

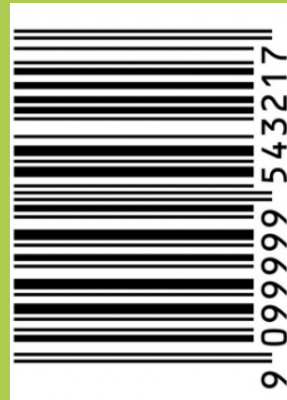


Produktkennzeichnung und Übergangsfrist:



ALT

- Alter EAN-Code



NEU

- Neuer EAN-Code + Pfandlogo



Produktkennzeichnung und Übergangsfrist:

1. Verkaufsstart

- Ab **1.1.2025** dürfen Produkte mit Pfandlogo verkauft werden
- Der Pfandkreislauf ist vorher nicht aufgebaut und Produkte mit Pfandlogo dürfen davor nicht in den Verkehr gebracht werden



2. Übergangsfrist Produktion & Verkauf

- Getränke **ohne Pfandlogo** und dem „alten“ EAN-Code dürfen noch **bis 31.3.2025 produziert/** abgefüllt werden und bis **31.12.2025** verkauft werden

ACHTUNG: Aufgrund der Übergangsfrist werden **zeitgleich bepfandete und nicht bepfandete** Gebinde im Umlauf sein!

Die Verordnung bringt für Konsument:innen einige Veränderungen:



Worauf muss bei der Rückgabe / Rücknahme geachtet werden?

- Die Gebinde müssen das **österreichische Pfandlogo** haben
- Die Gebinde müssen **leer** sein
- Die Gebinde müssen **unzerdrückt** sein



WER muss WAS zurücknehmen?

Wer muss zurücknehmen: die Verordnung regelt folgendes

Rücknahme von bepfandeten Einweggetränkeverpackungen und Auszahlung des Pfandbetrags

§ 5. (1) Jeder Letztvertreiber von bepfandeten Einweggetränkeverpackungen gemäß § 4 hat diese, wenn sie restentleert wurden, vom Letztverbraucher gegen Auszahlung des Pfandbetrages in der Höhe von € 0,25 je Verpackung zu den geschäftsüblichen Öffnungszeiten zurückzunehmen. Die Rücknahme kann mit Hilfe von Rücknahmeautomaten oder manuell erfolgen.

Rücknahme - Wer muss die Leergebinde zurücknehmen?

Egal, ob Supermarkt, Bäckerei, Schnellimbiss oder Kantine:

- **Wer** ab 2025 **Getränke verkauft**, muss diese mit wenigen Ausnahmen auch **zurücknehmen**.
- Die Rücknahme erfolgt **manuell** oder über **Rücknahmeautomaten**
- Es gibt eine Aufwandsentschädigung (Handling Fee)



Rücknahme - Welche Rahmenbedingungen gelten?

Manuelle Rücknahme: nur jene Gebinde zurücknehmen, die

- **Packstoff** (Kunststoff oder Metaldose)
- **Füllvolumen** (zB 0,33L, 0,5L, 1L,...)
- üblicher **Verkaufsmenge pro Kaufakt** entsprechen.



Aber markenunabhängig = muss **alle Marken**, Sorten zurücknehmen

Rücknahme - Welche Rahmenbedingungen gelten?

Manuelle Rücknahme - Beispiel:

Verkauft werden nur **0,5L Pet-Flaschen** Marke Coca-Cola Classic.

Üblicherweise 1-3 Flaschen pro Kaufakt

- Sie müssen **alle 0,5L Pet Flaschen** zurücknehmen, auch andere Marken (Vöslauer, Frucade, Waldquelle...)
- Menge: nur 3 Gebinde pro Konsument müssen retour genommen werden.

> Es ist unerheblich, wo die Getränke gekauft wurden. Als Rücknehmer müssen Sie auch Pfandverpackungen zurücknehmen, wenn diese bei einer anderen Verkaufsstelle gekauft wurden!

Rücknahme – Welche Rahmenbedingungen gelten?

Rücknahme mit Rücknahmeautomaten:

- Muss **alle Gebinde** zurücknehmen
- keine Mengenbegrenzung




Für die Rücknahme bekommen Sie Aufwandsentschädigung (Handling Fee):

Verordnung § 12: „Die Handling Fee dient **als Entschädigung** des **durchschnittlichen Aufwandes**, den ein Rücknahmeverpflichteter oder gemäß § 21 registrierter freiwilliger Rücknehmer mit der Rücknahme von bepfandeten Einweggetränkeverpackungen inklusive der Lagerung vor einem Abtransport hat.“

Manuelle Rücknahme:

- EUR 0,0288 für Kunststoffflaschen
- EUR 0,0261 für Metall-Dosen



Handling Fee – Aufwandsentschädigung

Ab 1.1.2025 werden Einweggetränkeverpackungen aus Kunststoff und Metall mit einer Füllmenge von 0,1 bis 3 Liter bepfandet. Diese Getränkeverpackungen sind durch das österreichische Pfandlogo gekennzeichnet. Pro Verpackung werden 25 Cent beim Verkauf eingehoben.

Als RücknehmerIn wird Ihr durchschnittlicher Aufwand für die Abwicklung der Rückgabe von Einweggetränkeverpackungen, die am Pfandsystem teilnehmen, mittels der sogenannten „Handling Fee“ abgegolten.

Was ist die Handling Fee?

In der Einwegpfand-Verordnung wird die Handling Fee folgendermaßen definiert (Paragraf §12):
„Die Handling Fee dient als Entschädigung des durchschnittlichen Aufwandes, den ein Rücknahmeverpflichteter oder gemäß § 21 registrierter freiwilliger Rücknehmer mit der Rücknahme von bepfandeten Einweggetränkeverpackungen inklusive der Lagerung vor einem Abtransport hat.“

Die Verordnung sieht dabei eine Unterscheidung der Handling Fee nach Material (Kunststoff und Metall) und Art der Rücknahme (manuell / via Rücknahmeautomat) vor.

Wie kommt die Handling Fee zustande?

Zentrale Aufgabe von Recycling Pfand Österreich beim Aufbau des Pfandsystems ist es, im Einvernehmen mit dem Klimaschutzministerium und allen Gremien die Höhe der Handling Fee festzulegen.

Mit der Vorarbeit zur Berechnung der Handling Fee wurde bereits 2022 begonnen. Seitens des Trägervereins Einwegpfand (=Eigentümer von Recycling Pfand Österreich) und des Klimaschutzministeriums ist bei der BOKU Wien unter Einbeziehung eines internationalen Experten eine Studie für ein Berechnungsmodell dieser Gebühr in Auftrag gegeben worden. Das daraus resultierende Modell wurde von allen Stakeholdern geprüft, anerkannt und akzeptiert.

Mit Unterstützung der im Trägerverein Einwegpfand vertretenen Kurien „ErstverleiherInnen“ und „RücknehmerIn“ wurden in Abstimmung mit dem Klimaschutzministerium die relevanten Daten in das Berechnungsmodell eingebracht und die vorläufigen Handling Fees ermittelt.

Diese Fee wurde in allen Gremien der Recycling Pfand Österreich beschlossen, vom Klimaschutzministerium bestätigt, und wird somit ab 1.1.2025 ausbezahlt.

Handling Fee – Aufwandsentschädigung

Seite 1/2

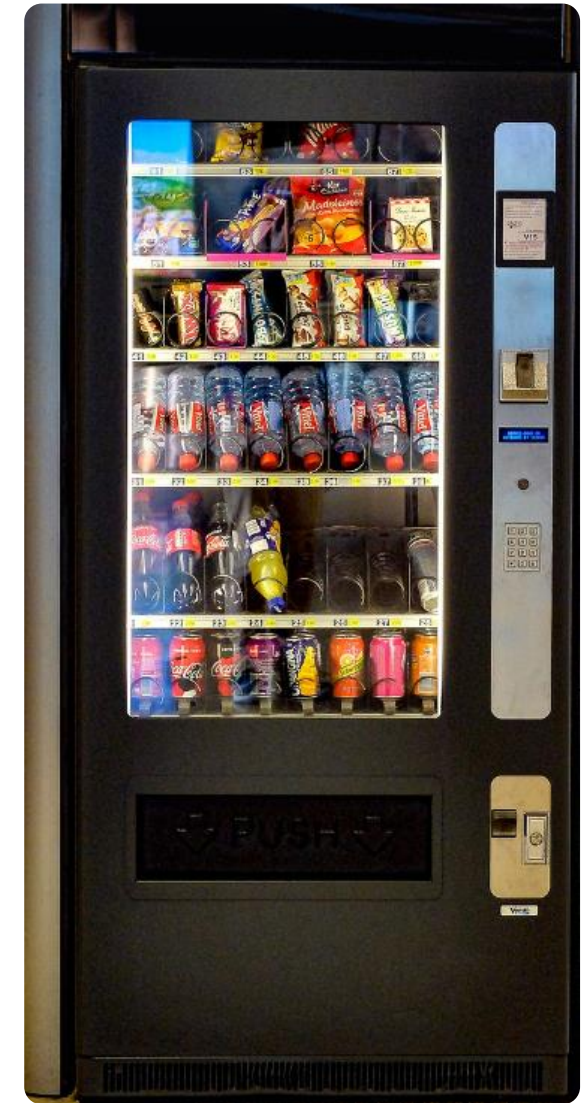
Rücknahme: Sonderformen und Ausnahmeregelungen

Rücknahme: Ausnahme / Sonderregelungen:

1) Verkaufsautomat:

muss die leeren Gebinde **nicht** zurücknehmen!

- Dafür muss ein **Ausgleichsbeitrag** bezahlt werden.



Rücknahme: Ausnahme / Sonderregelungen:

1) Verkaufsautomat:

- Ausnahme: KEIN Ausgleichsbeitrag wenn
 - Rücknahmestelle in unmittelbarer Nähe (ca. 300m)
 - mit der eine Vereinbarung getroffen wurde
 - sichtbarer Verweis auf diese Stelle



Rücknahme: Ausnahme / Sonderregelungen:

2) Online-Handel:



- Wenn der:die Online-Händler:in **selber zustellt** (mit eigenem Lieferdienst): ist die **Rücknahme** und **Pfanderstattung** bei der Lieferung sicherzustellen.

Der Lieferant muss nur die Getränkeverpackungen zurückzunehmen – Material und Füllvolumen, aber markenunabhängig – die auch angeboten werden und nur jene Anzahl, die Letztverbraucher:innen üblicherweise bestellen.

Rücknahme: Ausnahme / Sonderregelungen:

2) Online-Handel:



- Wenn der:die Online-Händler:in via **Post, Paket- oder Frachtverkehrsdienstleister:innen** versendet, ist zwar der Pfandbetrag pro Gebinde einzuheben, die Getränkeverpackungen müssen **nicht zurückgenommen** werden.
- Es muss vom Händler der **Ausgleichsbeitrag** je Gebinde bezahlt werden.

Gemeinsame Rücknahmestellen an stark frequentierten Orten

Mehrere Verkaufsstellen können eine **gemeinsame Rücknahmestelle** einrichten.

Diese **Verkaufsstellen** sind dann von Rücknahme **befreit!**

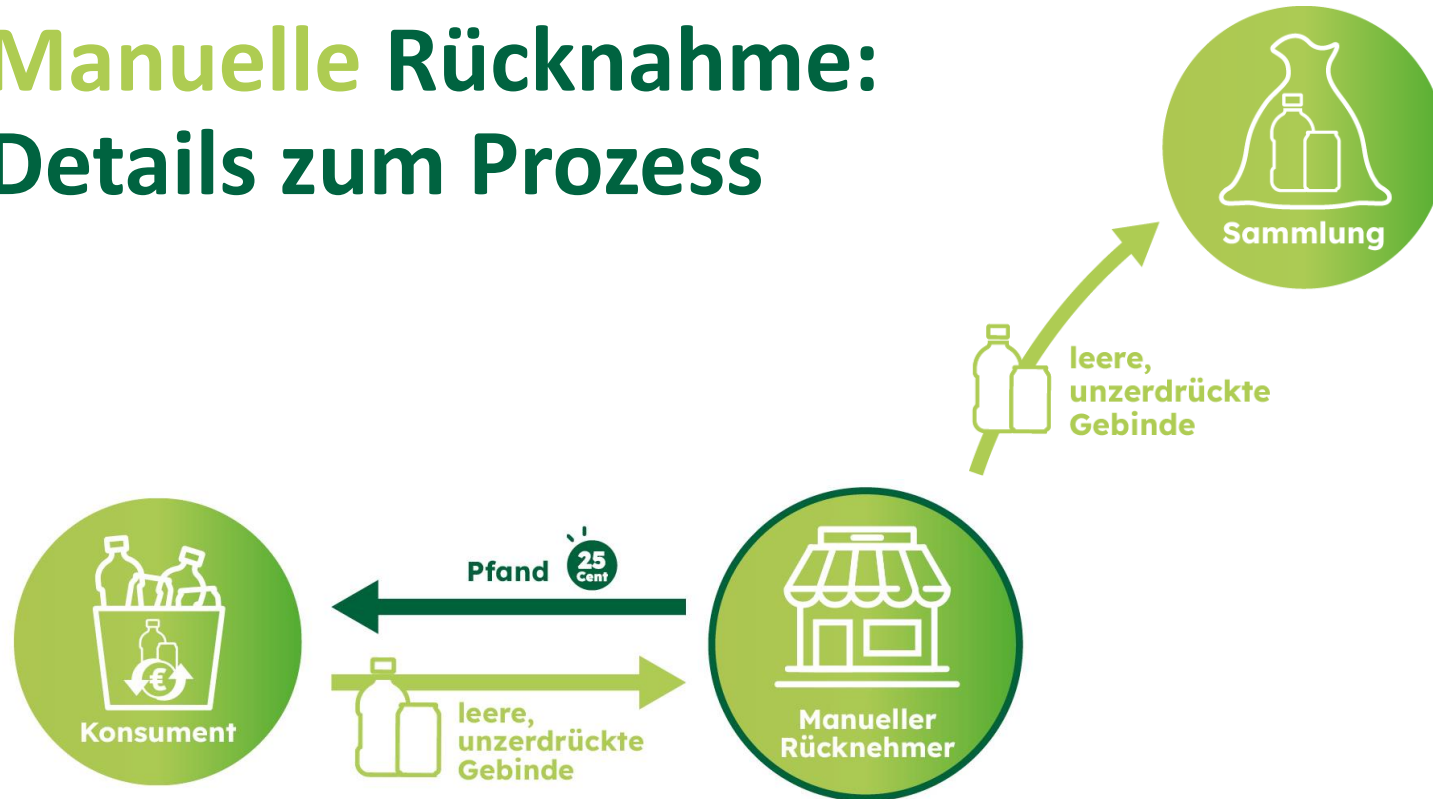
Bedingungen:

- unmittelbare Nähe (300 Meter) zur Verkaufsstelle
- Vereinbarung mit dem Supermarktbetreiber
- Information an Konsumenten



So funktioniert die manuelle Rücknahme

Manuelle Rücknahme: Details zum Prozess



Manuelle Rücknahme: Details zum Prozess



Manuelle Rücknahme: Details zum Prozess

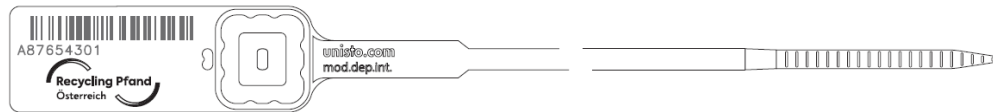


Säcke & Plomben für manuelle Rücknehmer

Säcke für die Sammlung der Gebinde

Sackabmessungen:	55 x 40 x 140 cm
Füllstandslinie:	bei 90 cm Höhe
Fassungsvermögen:	ca. 300l - offen ca. 200l - geschlossen
Sackinhalt:	ca. 150 – 200 Stück (je nach Gebindemix)
Sackgewicht:	ca. 3-4 kg/vollem Sack

Sackplombe:

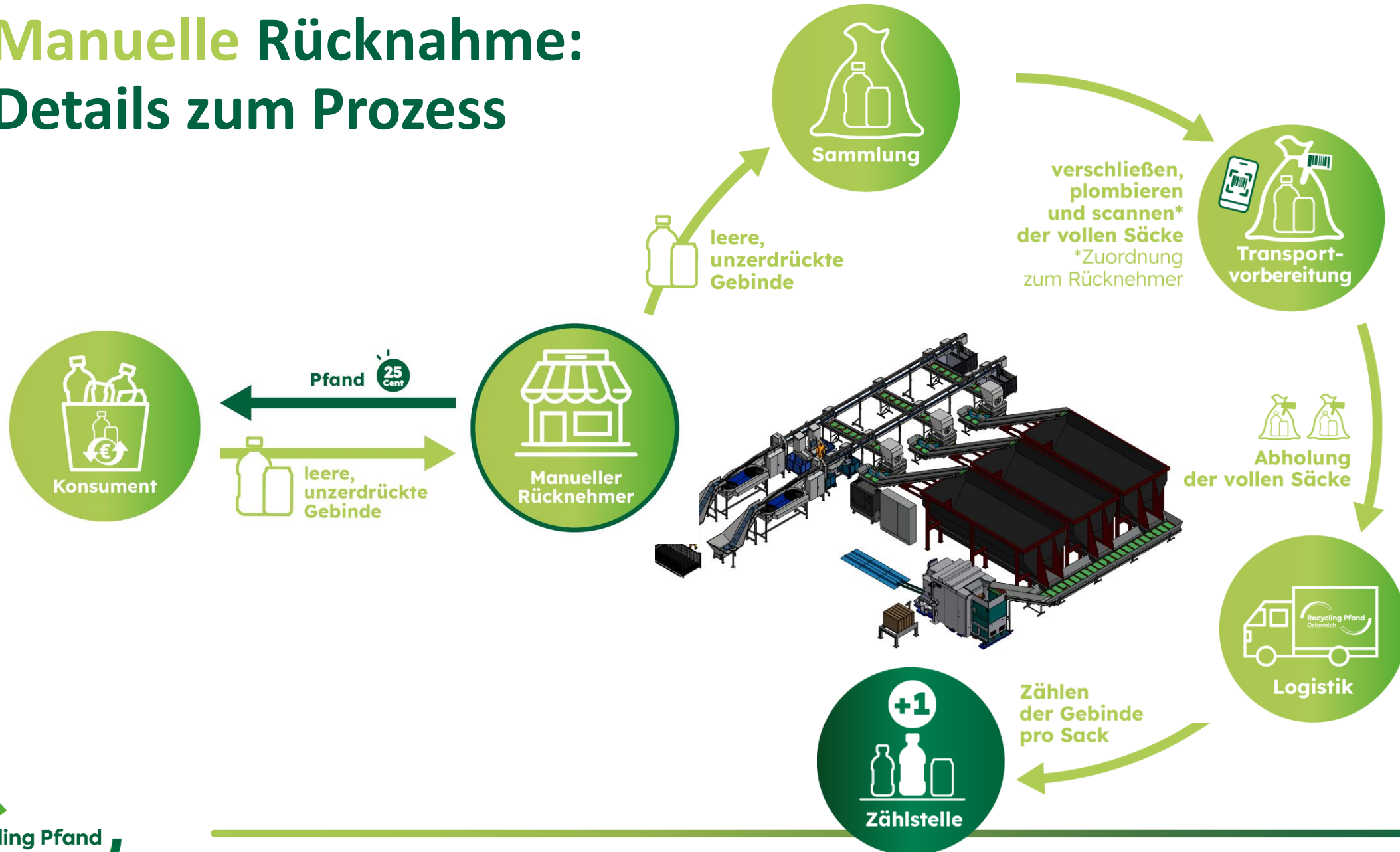


Erstbestückung der Säcke & Plomben automatisch, dann bestellen

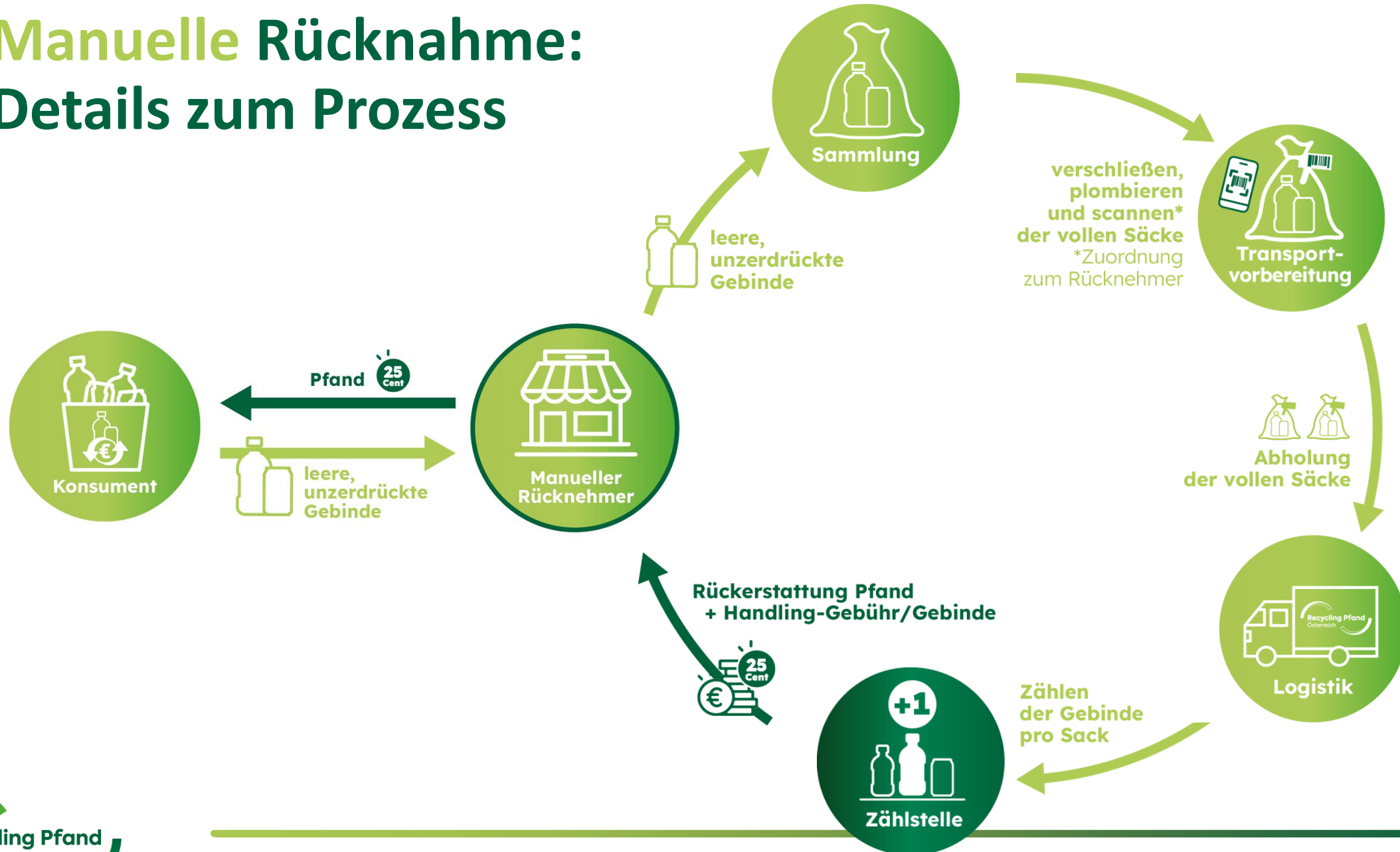


Sack gefüllt mit 160 Stk.

Manuelle Rücknahme: Details zum Prozess



Manuelle Rücknahme: Details zum Prozess



Logistikvarianten der manuellen Rücknahme

Mögliche Rücklauf-/Logistikvarianten

1. Outlet ist registriert → Pfandbetrag wird von EWP direkt rückerstattet



a. Rückführung der Säcke aus der Filiale o.ä. über eigene Logistik in das Zentrallager des Rücknehmers (zB Zug um Zug mit Belieferung der Filiale)

b. Rückführung Säcke via bestehenden Lieferanten (z.B. C&C, Getränkehändler, LEH, etc.), welcher von der EWP autorisiert ist (Sackmitnahme erfolgt im Rahmen der Warenlieferung) → Tarifpartnerlösung



c. Abholung der Säcke durch EWP direkt im Outlet

Mindestabholmenge 3 volle Säcke, Abholung innerhalb der folgenden 2 Werktage (Montag bis Freitag)



2. Outlet ohne Registrierung (sehr kleine Outlets) → sofortige Auszahlung



Leere Flaschen werden bei einem Handelspartner in einem Rücknahme-Automaten zurückgegeben

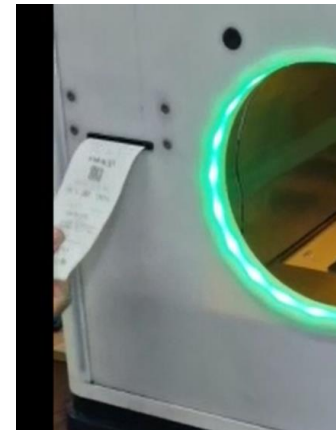
→ Auszahlung Pfandbetrag vor Ort durch Handelspartner



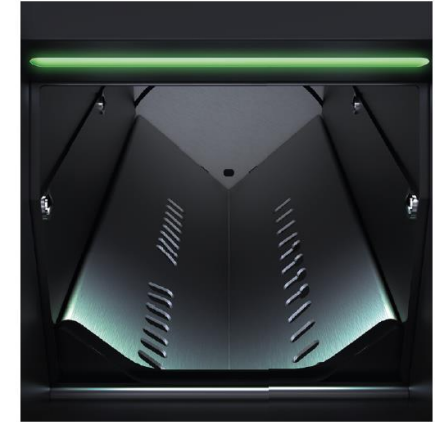
Manuelle Rücknahme mit Barcodeerkennungssystem

Manuelle Rücknahme mit Barcodeerkennungssystem

- Rücknahme erfolgt mittels eines Gerätes, welche das Gebinde anhand des Barcodes prüft, ob Pfandgebinde oder nicht → eindeutige Rückmeldung an die Person die einwirft
- Weitere Überprüfungen je nach Hersteller/Gerät möglich (voll/leer, Abmessungen, Logoerkennung, etc.)
- Diverse Pfandauszahlungsvarianten möglich (Pfandbon, Mitarbeiterkarten, NFC-Modul, bar, ...)
- Kunde/Mitarbeiter/Konsument/Messebesucher/... kann selbst das Gebinde einwerfen
- keine Entgegennahme des Pfandgebines durch eigenes Personal – nur zB Pfandbonauszahlung an der Kassa o.ä.
- Wenig Flächenbedarf und Individuelle Positionierung möglich
- Für die EWP ist eine **MANUELLE RÜCKNAHME**, da Gebinde von diesen Geräten nicht kompaktiert werden!!!



Manuelle Rücknahme mit Barcodeerkennungssystem



Die grüne LED signalisiert dem Kunden dass die SiLine SiOne betriebsbereit ist



Der Touch-Display ist für Kunden und Personal intuitiv und einfach zu bedienen

Automaten Rücknahme

Rücknahme über Automaten: Der Prozess



**Rücknahme
über Automaten**



**Zählung und
Kompaktierung
im Automaten**



**Austausch
der Säcke
beim Automaten**



**Abholung der Säcke
(und Transport
in Sortieranlage)**

Wie wird man Rücknehmer?

Wo starte ich die Registrierung im EWP-Portal?

www.recycling-pfand.at

[Fragen & Antworten](#) [Downloads](#) [Presse](#) [Karriere](#) [Webinare](#)  [Deutsch](#) 

 [Über Pfand](#) [Für Unternehmen](#) [Für Rücknehmer](#)  [Kontakt](#) [EWP Portal](#)



Recycling Pfand Österreich

Starten wir gemeinsam in eine nachhaltige Zukunft!
Am 1. Jänner 2025 wird in Österreich das Pfandsystem für Einweggetränkeverpackungen aus Kunststoff und Metall eingeführt. Die Verordnung des Klimaschutzministeriums regelt alle Details.

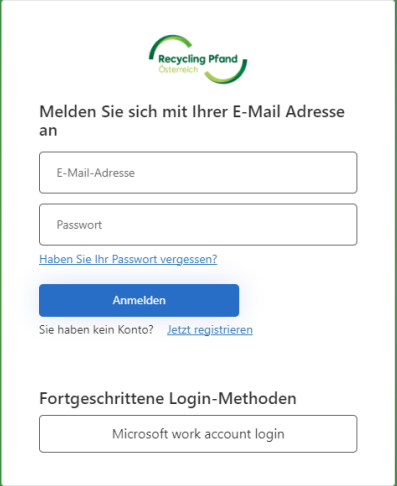
Der Registrierungsprozess ist mehrstufig:



- 1 Anlage des **Benutzerkontos** mit **Key-User Registrierung** & Erfassung des Unternehmensprofils
- 2 Registrierung der **Unternehmensrolle** & Vertragsübermittlung
- 3 Registrierung der **Rücknahmestellen**
- 4 Abschluss des Registrierungs-Prozesses & Freischaltung der Rücknahmestellen

Vor dem ersten Einstieg ins EWP Portal bzw. Registrierung

- Auswahl & Nominierung einer **hauptverantwortlichen Person** in Ihrem Unternehmen
- **E-Mail Adresse** und **Kennwort** für den Wiedereinstieg gut ablegen.
- **QR-Code** der **Authenticator App** zur Sicherheit mittels Ausdruck/Screenshot aufheben
- Bei Einzelunternehmen: **Firmenwortlaut** laut Firmenbuch (Vorname, Nachname)
- Abfrage nach **Bevollmächtigten** betrifft primär ausländische Organisationen, bitte daher NICHT markieren

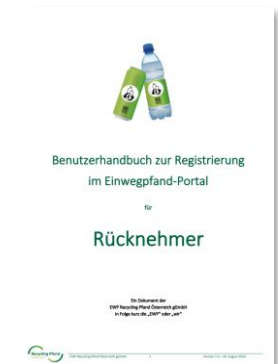


The screenshot shows the login interface of the 'Recycling Pfand Österreich' portal. At the top is the logo. Below it, the text 'Melden Sie sich mit Ihrer E-Mail Adresse an' is displayed. There are two input fields: 'E-Mail-Adresse' and 'Passwort'. A link 'Haben Sie Ihr Passwort vergessen?' is positioned below the password field. A blue 'Anmelden' button is centered below the fields. Below the button, the text 'Sie haben kein Konto?' is followed by a link 'jetzt registrieren'. At the bottom, under the heading 'Fortgeschrittene Login-Methoden', there is a button for 'Microsoft work account login'.

Alle Infos zum Einwegpfand System

Informationswebsite → www.recycling-pfand.at

- Kurzinfo mittels „one-pager“
 - Manuelle Rücknahme → [infoblatt-manuelle-ruecknahme.pdf](#)
 - Handling Fee / Aufwandsentschädigung für Rücknehmer → [ewp-infoblatt-handling-fee-lo2.pdf](#)
 - Infos zur EWP-Verrechnung → [ewp-infoblatt-ewp-verrechnung-2024-11-14.pdf](#)
 - Sackabholung durch Tarifpartner → [ewp-infoblatt-tarifpartner-2024-11-18.pdf](#)
 - Säcke und Plomben → [ewp-infoblatt-einwegpfandsacke-und-plomben-2024-11.pdf](#)
 - Ausgleichsbeitrag (zB für Verkauf aus Getränkeautomaten, ...) → [ewp-infoblatt-ausgleichsbeitrag.pdf](#)
- Handbücher
 - Registrierung im EWP Portal → [2024-09-02-handbuch-registrierung-ewp-portal-ruecknehmer-version-2.0.pdf](#)
- Anleitung zur Rücknehmer-Registrierung im EWP-Portal:
 - [2024-09-02-handbuch-registrierung-ewp-portal-ruecknehmer-version-2.0.pdf \(recycling-pfand.at\)](#)
- Webinaraufzeichnung zur Rücknehmer-Registrierung im EWP-Portal:
 - [Webinare | Recycling Pfand Österreich \(recycling-pfand.at\)](#)



**Abonnieren Sie unseren Newsletter
um am Laufenden zu bleiben:**

www.recycling-pfand.at/newsletter.html



Danke!
